



# РУССКИЙ НАРОДНЫЙ КОСТЮМ

- **Бойкова Светлана  
Сергеевна,**  
*преподаватель  
высшей категории  
ГОУ СПО  
«Старицкий  
колледж»*

# История

- История русского костюма начинается с древних времён.
- Домотканые или кожаные рубахи грубого покроя и порты – одежда славянских племён.
- Со временем одежда становится разнообразнее и красивее. Главным предметом одежды мужчин и женщин была длинная рубаха, подпоясанная длинным шнуром с кисточками на концах. Ворот, рукава и подол расшивались причудливыми узорами, символами-оберегами.



# Верхняя одежда

- Верхней одеждой русичей был плащ, застёгивающийся булавкой-фибулой.
- На голове носили шапку – мурмолку, отороченную мехом.
- У князей вся одежда шилась из дорогих тканей и мехов.





# Одежда русичей





# Украшения



Височные кольца — украшения кос.  
По материалам подмосковных курганов вятичей  
(рис. 1).



Ленточный убор с височными кольцами.  
По материалам подмосковных курганов вятичей  
(рис. 2).





# Киевская Русь













# Особенности одежды

- Рубахи до пят, кафтаны, расшитые узорами с оплечиями и манжетами-зарукавьями, плащ – корзно, отороченный золотой каймой, нарошенный на одно плечо, с застёжкой на другом, дорогая шапка – одежда всех знатных людей.
- В одежде женщин появляется чепец-повойник, туникообразное платье с незащитыми боками.



# Костюм Московской Руси





# Классификация костюма

Изображены выделены четыре комплекса женской одежды на территории России

- — поневы;
- — сарафаном;
- — юбка — андараком;
- — платьем-зубельком



Поневный комплекс



Сарафанный комплекс



Комплекс с юбкой-андараком



Комплекс с платьем-зубельком



# ***Классификация русского крестьянского костюма***

- Этнографы выделяют 4 комплекса женской одежды на территории России:
- - с понёвой (рубаша с косыми поликами, понёва (юбка из 3 полотнищ) пояс, передник, нагрудник, сорока, обувь (лапти или сапоги)) – южные губернии Европейской России: Воронежская, Калужская, Курская, Рязанская, Тамбовская, Тульская, Орловская, южная часть Смоленской;
- - с сарафаном (рубаша с прямыми поликами, сарафан, душегрея, головной убор, обувь (лапти или сапоги)) – север Европейской России, Поволжье, Урал, Сибирь, Алтай;
- - с юбкой-андараком (рубаша с прямыми поликами и отложным воротником, шерстяная полотняная юбка, корсетка, широкий пояс, кокошник) – в селах однодворцев (потомков служилых людей, присланных для защиты южных границ) Рязанской, Орловской, Курской, Тамбовской губерний, в некоторых сёлах Смоленской губернии.
- - с кубильком (платье в талию с широкими рукавами, надетое поверх рубахи, длинные штаны, вязаный колпак или шапка) - донские







# Городской костюм



ТОРЖКОВСКАЯ ДЕРЕВНИКА ИЗ ЛУЧШЕГО ЗНАМЕНИТОГО  
ПАВЛА И ИЗ БЫНЦА,  
1852 г.







БОЯРСКАЯ ОДЕЖДА.  
(сз халдейской перфи.)

В. Савицкий











# Городской костюм

- Царь – платно(византийское платье) с приставным воротом – бармы, шапка Мономаха;
- Бояре – зипун, кафтан, ферязь с очень длинными рукавами, охабень (в длинных рукавах прорези для рук) с высоким откидным воротником - козырь, шуба, «горлатная» шапка;
- Молодые служилые дворяне носили чугу – кафтан для верховой езды;
- Женщины и девушки носили рубаху, сарафан, летник (своеобразный кафтан), душегрею, ферязь, шубки и различные головные уборы .



# РУБАХА

- Рубаха в народном костюме была 2-х видов: туникообразная и с поликами (вставки на плечах).
- Грудь женских рубах практически не расшивалась, так как закрывалась бусами, которые символизировали семена, плодородие. Одежда рассматривалась как дом для тела, а двери в доме надо закрывать на замок. В одежде «двери» — рукава, ворот, подол. Этим местам и уделялось особое внимание, их расшивали и оберегали. Вышивка по вороту женской рубахи была небогатой, а вот на плечах — обильной, защищающей верхние места-сквозники, через которые утекает жизненная сила. Нижние сквозняки, на бёдрах, защищала понёва или сарафан.  
В костюме старались отобразить все четыре стихии: огонь-солнце, землю, воздух и воду. Солнечные знаки вышивали на головном уборе. На рукавах рубахи вышивали знаки земли — ромбы, квадраты, цветы как символ плодородия. Причём на девичьей рубахе — просто ромбы, символ не вспаханной и незасеянной земли. На женской — ромбы с точками-семенами. На рукавах могли быть вышиты птицы как связь женщины со стихией воздуха. На подоле сарафана — знаки земли, воды и плодородия, например, женские фигурки-роженницы. Если руки у фигурки подняты вверх — она призывает силу, если опущены вниз — силу сохраняет. Так отображалась главная задача женщины: принять силу, сохранить, взрастить и передать. И силу, и семя, и знание, и мудрость, и традицию.
- Насчитывалось около 24 видов различных рубах



# Рубаха женская и мужская





# с короткими и длинными рукавами



35. Праздничная одежда.  
Нижегородская губ. Первая  
половина XIX в.  
Woman's festive clothes. Nizhny  
Novgorod Province, first half of  
the 19<sup>th</sup> century

Family-history.ru



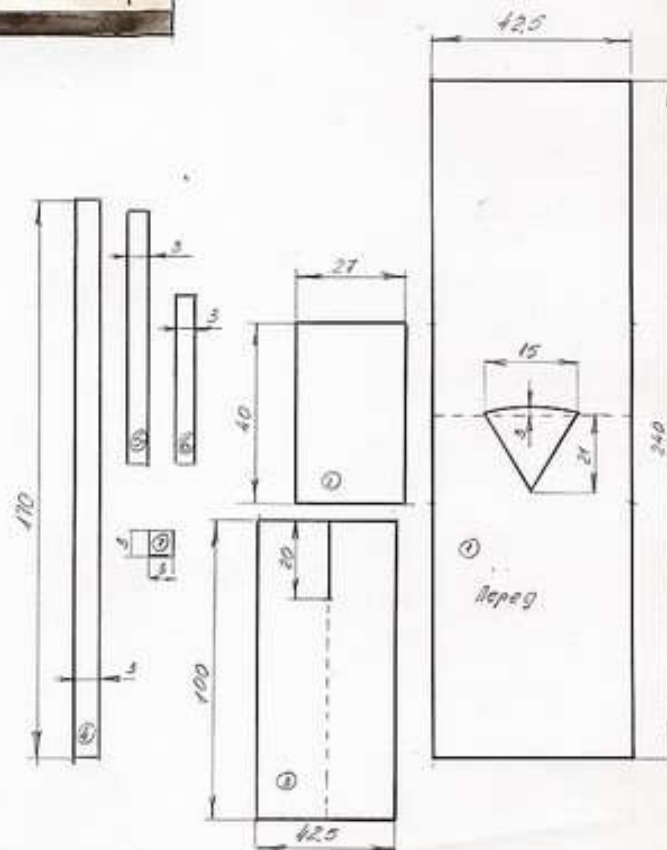


- Древнерусские рубахи были прямого покроя туникообразной формы и кроились из перегнутого пополам полотнища. Рукава делались узкими и длинными. У переселенцев-старообрядцев Алтайского края использовался более поздний вариант рубахи - поликовая (перед и спинка рубахи соединяются при помощи вставок из ткани - поликов).
- Рубаха делится на верхнюю часть - рукава, чехлик и нижнюю - стан, станушка (см. рис. 1). Иногда в месте соединения рукавов и стана помещался кумач, который служил оберегом для самого уязвимого места - живота. Характерной чертой всех поликовых рубах является сборка ворота в мелкие складки - борики.



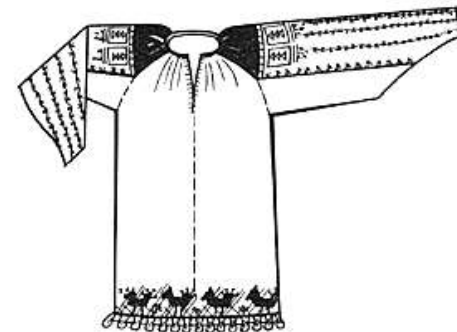
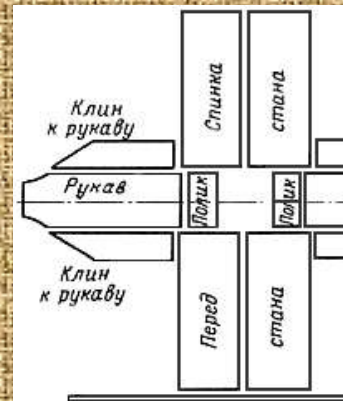
Шушка  
Рязанская губ.  
Скопинский уезд

1. Цельнокроенные перед и спинка - 1 дет
2. Рукав - 2 дет
3. Боковое полотнище - 2
4. Обтачка подолы - 1
5. Обтачка ворота - 1
6. Обтачка рукавов - 2
7. Ластовица - 2.





# Рубаха с поликами





# Расчёт ткани

- Мерки:  
Объем Шеи,  
Длина Руки - от шеи до запястья,  
Объем Кисти - меряется с подогнутым большим пальцем.
- Раскрой рубахи.  
Расход ткани на "рукава" 2.5м при ширине 70-80см. Введем коэффициент А усадки ткани на "борах" (зависит от плотности ткани). Например, если ткань плотная, то  $A=5$ , если тонкий шелк, то  $A=7$ . Р - длина полика,  $P/A$  длина полика после набора бориков.  $OШ-2*(P/A)=2B$  - длина переда и спинки после набора бориков. Т.О. на две приставки расход ткани  $2*B*A$  (на перед столько же, сколько на спинку). Размеры поликов для взрослых 40x18-20см, для подростка 30-35x18см. Размеры ластовицы 10x10см, для широких рукавов 15x15см. Длина воротника  $OШ+2$ см на швы. Ширина кержацкого воротника 10-12см (получается стойка 5-6см), для поляцкого - 3-4см (стойка 1.5-2см). Воротник кроится по прямой (по долевой или поперечной).



# Раскрой рукава

- Раскрой рукавов.
  - Наиболее ранний крой рукава содержал в себе только прямоугольные части, например рукав "куль" льняной "поляцкой" рубахи (см. рис. 2а), состоящий из двух прямоугольных полотнищ. Ширина льняного полотнища 40см, поэтому швы рукава совмещались со швами поликов.
  - Второй вид "куля" (см. рис. 2б) тоже состоит из двух полотнищ большого - шириной 45см и малого - шириной 15см. Длина малого полотнища на 15см меньше длины большого. Ширина рукава при этом 30см. Последовательность шитья: Большое полотнище накладывается на малое, отстрочить. Угол большого полотнища загнуть и вшить под большое и малое полотнище. Нижний шов - малое полотнище настрачивается на большое, шов смотрит к спине. Полотнища настрачиваются на ластовицу. Получаем узкий рукав, почти без сборок (если нужно, то бантики на верхнем сгибе рукава), декор - две полоски тесьмы или отделочной ткани.
  - Третий вид "куля" - с клином (см. рис. 2в). Уголок срезается с малого полотнища, возможно трапецевидный.

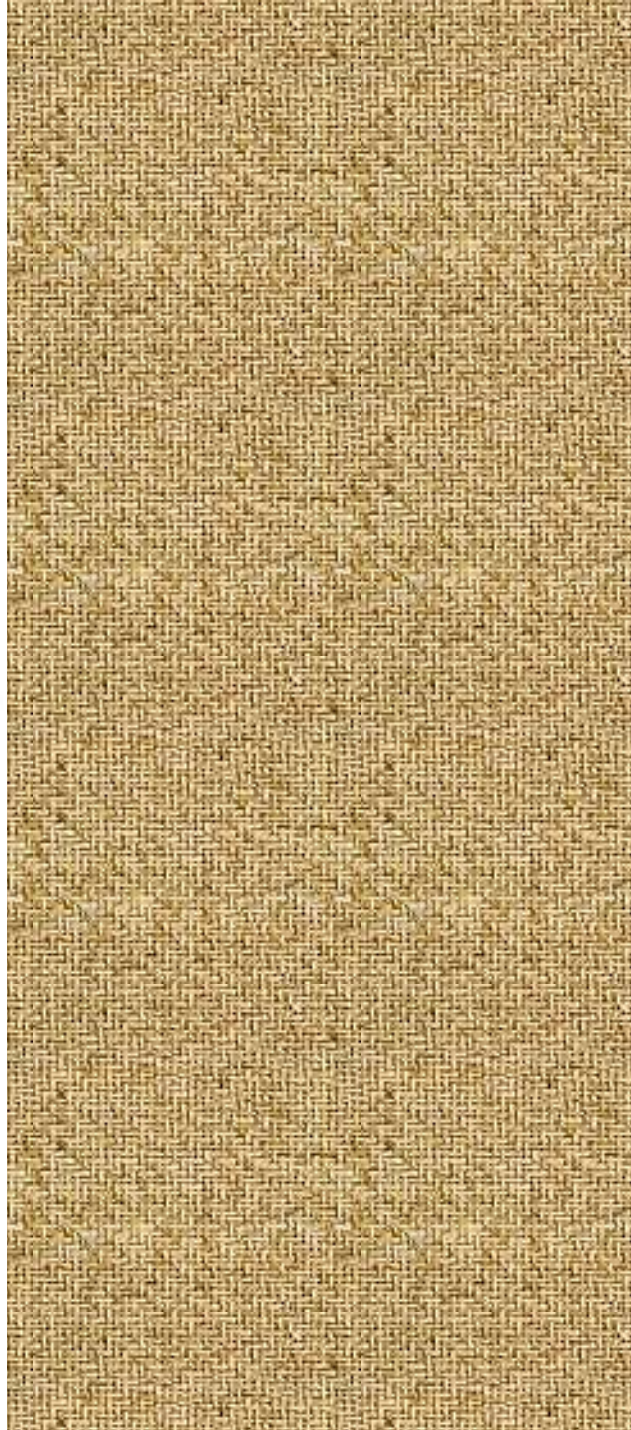


# Сарафан

Илл. 24. Сарафан. II половина XIX века.









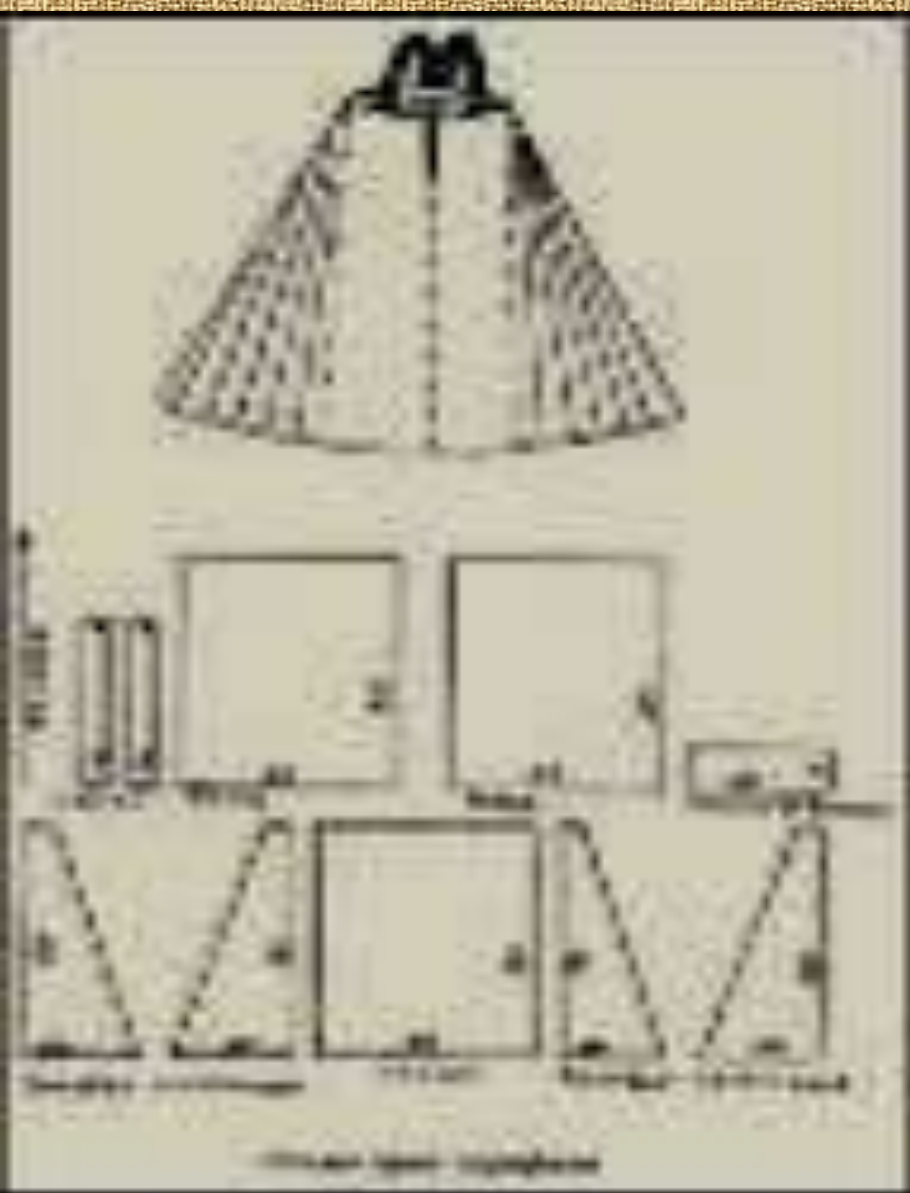
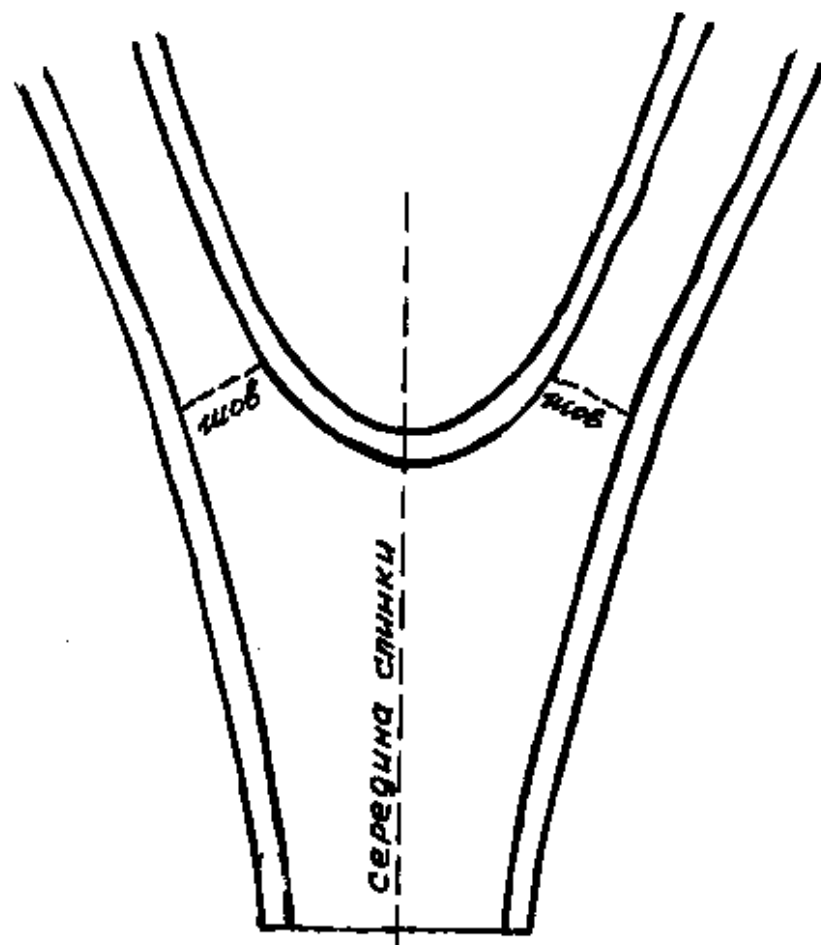
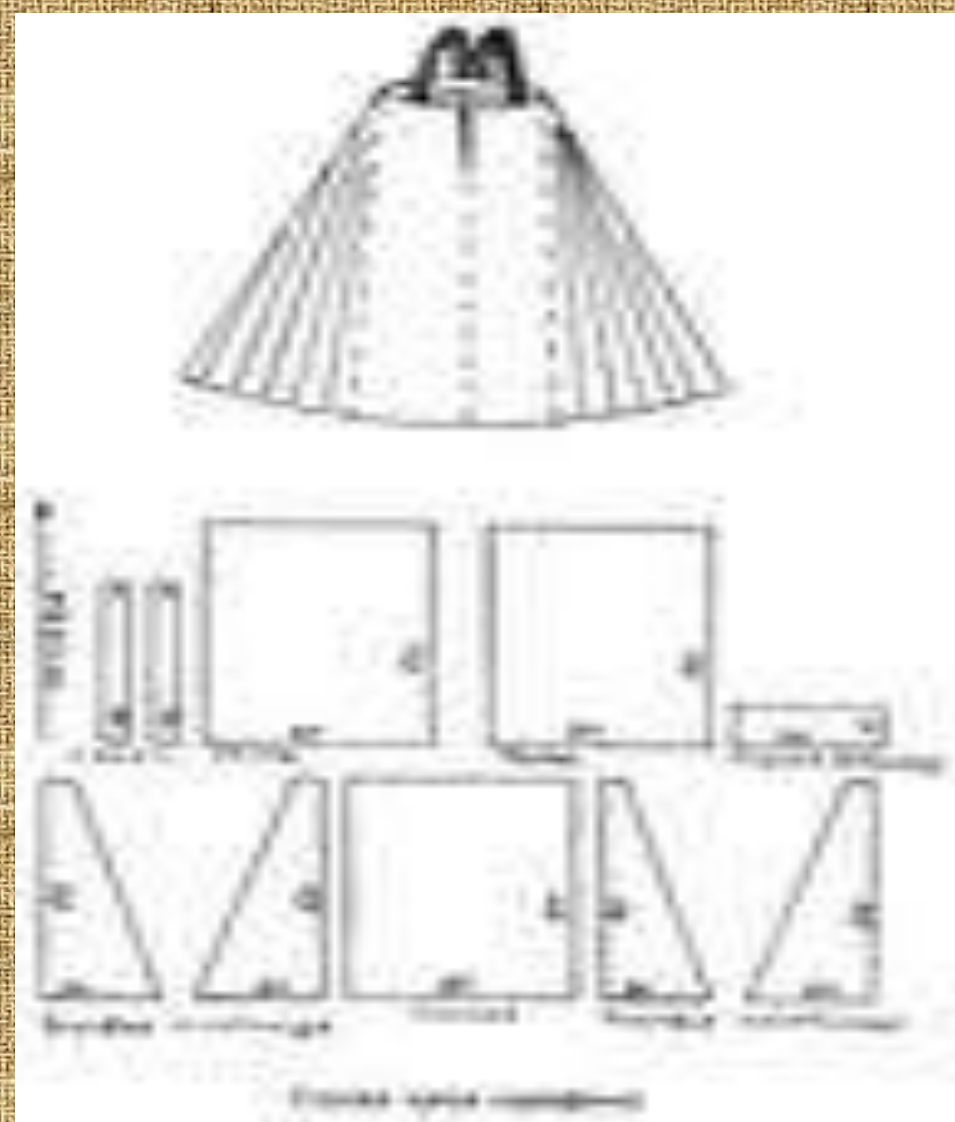
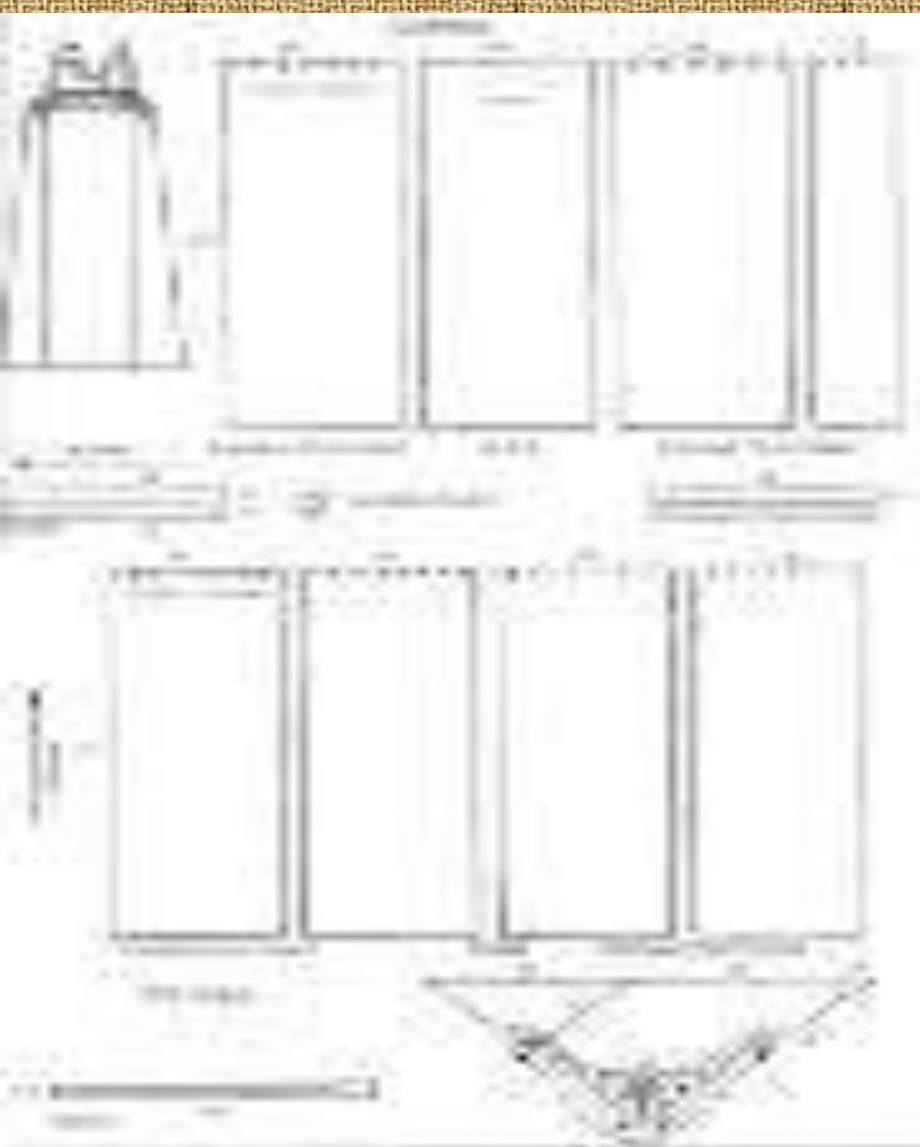


Рис. 12. «Мышки» сарафана.  
Рисунок в натуральную величину.













# Расход ткани

- Домотканые полотна были узкими, в среднем, шириной сорок сантиметров. Эта ширина называлась «точь», по ней и считали расход ткани. На повседневный сарафан шло пять-шесть точей. На праздничный – до пятнадцати. Шили, что называется, на глазок, прикладывая ткань к себе и отрывая в нужных местах. А потом сшивали «точь-в точь» бережным швом.
- Сарафан стали носить примерно с XIV века, рубахи гораздо древнее. Потом появилась юбка, а потом уже сарафан. Самые ранние модели сарафана – высокая юбка с бретелями, потом пошли прямые и косоклинные сарафаны с выходом на грудь. Основная красота находится сзади: «хвост» из складок ткани, бережные символы, вышивка. Деталь-«лягушка» на месте скрещивания лямок – тоже оберег. Кроме того, спину старались закрыть платком и вышивкой.
- Насчитывалось 71 разновидность сарафанов, из них около 17 встречалось в Тверской губернии



# Передник



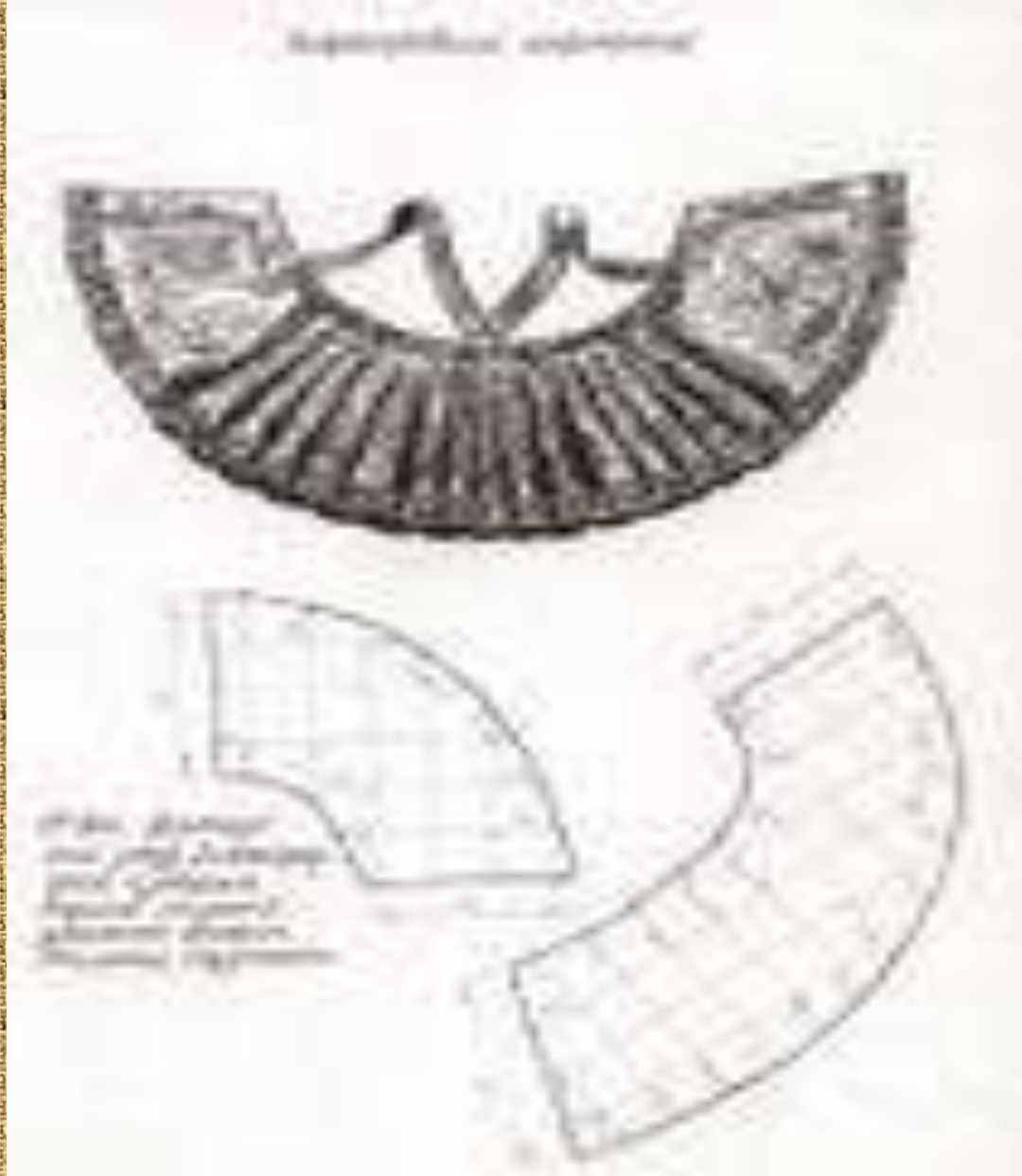
[www.livemaster.ru/pronin](http://www.livemaster.ru/pronin)





# Душегрея

- Это нагрудная распашная одежда на лямках из дорогих фабричных тканей на подкладке
- На спинке располагались вертикальные складки валики или сборка
- Оторачивалась дорогой тесьмой, бахромой...







T!style









# Головной убор

- Важную роль играли головные уборы. Девичьи оставляли теменную часть и волосы открытыми, а женские их полностью скрывали. Они подчеркивали не только изменение семейного положения, но и имущественного состояния. Украшенные жемчугом и золотым шитьем кокошники, повязки занимают особое место в коллекции.
- Насчитывается более 55 девичьих и 70 женских разновидностей головных уборов



# Символика украшений

Жемчужные сетки и подвески на кокошниках, достигающие до плеч — это символ небесного дождя, оплодотворяющего женщину, и обережье, закрывающее виски и шею. Сетка на лбу — символ Макоши, богини судьбы.





















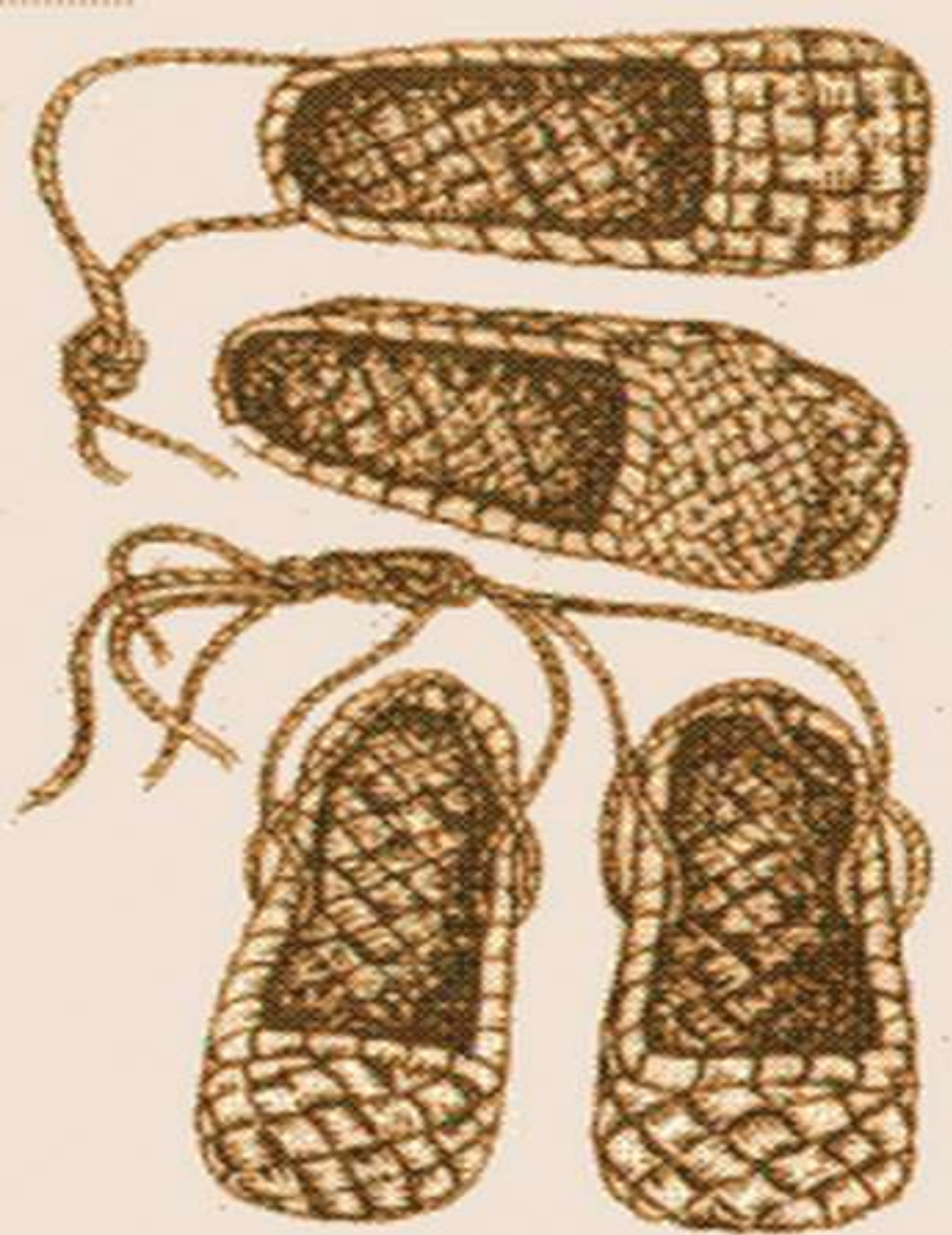


# Раскрой головных уборов

- **Покрой головных уборов**
- Большим разнообразием отличались головные уборы крестьянок. Девушки, обычно заплетавшие одну косу, украшали ее лентами и кос-никами. Иногда они повязывали голову широкой длинной полоской ткани, оставляя затылок открытым.

После венчания обязательным головным убором женщин становилась шашмура.





# ЛАПТИ

- Лапти (ед. ч. — лапоть) — низкая обувь, распространённая на Руси в старину, но, тем не менее, бывшая в широком употреблении в сельской местности до 1930-х, сплетённая из древесного лыка (липовые, вязовые и другие), берёсты или пеньки<sup>[1]</sup>. Для прочности подошву подплетали лозой, лыком, верёвкой или подшивали кожей<sup>[1]</sup>



- Для изготовления одного лаптя требуется семь лык по два метра длиной каждое. Ширина одного лыка равна примерно ширине большого пальца на руке мужчины, который сам и заготавливал лыко и, впоследствии, сам плёл лапти. Для плетения требовалось лыко с ровной части ствола липы, чтобы по всей длине оно не имело дефектов. То есть, для заготовки лыка выбирались взрослые, ровные, высокие липы. Нередко после суммарной потери коры, пригодной для плетения, дерево не выживало и стояло с голым «ободраным» стволом. Это нашло отражение в русском языке в виде образного выражения «ободрать как липку» в значении «отобрать все имеющиеся у кого-л или у чего-л полезные ресурсы и создать тем самым угрозу жизни и существованию кого-л или чего-л».
-



- Лапти носились с [портянками](#) ([онучами](#)). От лаптя вверх и вокруг голени, на манер древнегреческой сандалии, шёл лыковый шнурок, который внизу крепился за говенник лаптя и удерживал портянку от разматывания.
- Плетение лаптей было на Руси зимним занятием крестьян, когда не было полевых работ. Заготовкой лыка занимались в определённое летнее время года, когда лыко обладало необходимыми прочностными характеристиками.
- Новые, только что сплетённые лапти были сделаны по одной колодке и в паре не отличались левый от правого.
- Мужчине пары лаптей хватало на неделю, не более. Отсюда поговорка: «В дорогу идти — пятеры лапти сплести!».
- для изготовления одной пары лаптей требовалось два крупных и три-четыре мелких липовых ствола.
- В год крестьянин изнашивал от 50 до 60 пар лаптей. По расчётам историка [Л. Милова](#), на семью в 4 человека иногда требовалось до 150 пар лаптей (на сумму около 1,5—2,5 руб.).