

Южное окружное управление городского комитета образования

ГОУСОШ № 941

## Сухарева Башня



Автор: Долмазова Седа Арменовна  
Ученица 8 класса «А»  
ГОУСОШ №941 г. Москвы

Руководитель: Никонова Лариса Ивановна  
Учитель географии  
ГОУСОШ №941 Бирюлево-Восточное



## СОДЕРЖАНИЕ

Введение .....	3
Невеста Ивана Великого .....	3
Колдун из Сухаревой Башни .....	5
Архитектура .....	7
Фантастическая Громада .....	8
Смерть « Невесты Ивана Великого» .....	10
Заключение.....	11
Литература .....	12
Приложение .....	13



## ВВЕДЕНИЕ

Актуальность выбранной мной темы заключается в том, что сейчас в России происходит духовное возрождение общества. Любовь к истории Отечества неотъемлема от любви к памятникам истории и культуры, ибо эти памятники и есть «живая культура». Тем не менее, тысячи самых разнообразных памятников истории и культуры России пребывают в неизвестности, а многим из них грозит физическое уничтожение. Горько осознавать какие раны оставил в нашем сердце XX век. В Москве всего лишь за 15 лет с 1927-1941 г.г. уничтожено 50% архитектурно-исторических памятников национальной архитектуры. Одним из них было уничтожение выдающегося памятника мировой архитектуры Сухаревой башни, свидетельницы знаменитых исторических событий от времени Петра. Сухаревой башни, тайны, которая всегда влекла, и до сих пор влечет к себе ум москвичей.

Цель работы: заключается в том, чтобы обратить внимание на исчезновение исторического наследия Москвы, одним из которых является – Сухарева башня. Опираясь на различные источники, дать в научно-популярной форме, возможно полный материал, связанный с историей Сухаревой башни .

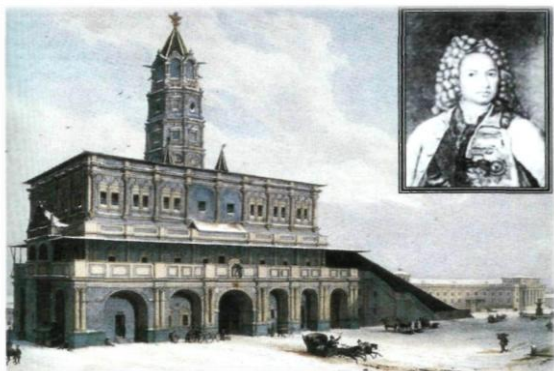
Основными задачами работы являются: изучение истории и архитектуры Сухаревой башни, формирование устойчивого интереса к историческому наследию города, выработка гражданской позиции по отношению к сохранности памятников архитектуры России. Воспитание познавательного интереса, расширение кругозора знаний, а также обладание практическими навыками поисковой и исследовательской деятельности. Важно восстановить историческую память о памятниках культурного наследия.

Собранный материал интересен, нужен, его можно использовать на уроках географии, истории, на занятиях допобразования в объединении «юный краевед». Он позволяет вовлечь учащихся в активную познавательную деятельность, прививает интерес к прошлому и настоящему, ставит проблему: почему мы уничтожали, уничтожаем и будем уничтожать наше культурное наследие.

Методы изучения:

1. Анализ текстов, документов
2. Анализ краеведческой литературы
3. Сопоставление источников.

## НЕВЕСТА ИВАНА ВЕЛИКОГО



*... Она таинственно и строго  
На мир глядит.  
Когда-то в ней Жил тот могучий чародей,  
Который, по науке странной,  
Знал наизусть судьбу людей;  
Читал он в книге звёзд туманной  
И часто, в полночи глухой,  
Сидел один, как демон, точно  
С неразрешимым сатаной  
Творя беседу полномочно..*

«Кому из русских, даже не бывших в Москве, неизвестно название Сухаревой Башни? Надо заметить, что во внутренних, особенно отдалённых, губерниях России Сухарева Башня пользуется какой то особой славой». Пишет дореволюционный путеводитель. Едва ли найдется другое такое сооружение, столь сильно овеянное легендами. По знаменитости оно не уступало Кремлю.

Началась эта история, триста пятнадцать лет тому назад... Тогда, стояли на этом месте, деревянные Сретенские ворота Земляного города. Жили в этом районе, стрельцы, а головой у них был Лаврентий Панкратьевич Сухарев. По нему и местность стала так называться Сухарево.

Сухарева Башня строилась в два приема. В 1692-1695 годах возвели два первых яруса – непосредственно Сретенские ворота и палаты над ними, увенчанные шатрами; здесь была «полковая палата» стрельцов Сухарева. Палаты были окружены террасой, на которую вело крыльцо.

Облик здания «первой очереди строительства» угадывается из текста закладных досок, висевших по сторонам ворот: «Над теми воротами палаты и шатры с часами, а подле ворот по обе стороны малые палаты, и казенный амбар, а позади ворот к новой Мещанской слободе часовня с кельями». Палаты окружены были террасой, на которую вела с земли лестница с крыльцом.

Начало второго этапа строительства, в 1698-1701, совпадает с Петра I из поездки по Европе. Царь велел выстроить над воротами третий ярус, куда вселилась школа математических и навигационных наук. А над всем сооружением поднялась высокая башня, тридцати сажень или 64 метра в высоту. К ней с востоку пристроили знаменитое кольцо в два лестничных марша. (По новейшим изысканиям, прослеживаются четыре строительных периода: башня последовательно подрастала в высоту, а палатные строения над воротами приобретали характер единого блока). Строил Башню мастер Оружейной палаты – Михаил Чоглоков, а по легенде к чертежам был причастен Петр. Возведение столь грандиозного по тогдашним меркам сооружения над одними из ворот Земляного города не могло быть случайным. Не случайно и предание, что башня строилась по рисунку Петра. Скорее всего, Петр осознавал башню как своего рода мемориал победы над царевной Софьей, отмечавшей его приход к реальной власти. Нужно учитывать и то обстоятельство, что величественное сооружение поставлено было на главной тогдашней дороге из Москвы в Западную Европу – через Архангельск, единственный внешний порт «допетербургской» России.

Школа навигационных (мореходных) наук не случайно помещена была в Сухаревской Башне: здесь, на вершине Сретенского холма (по мнению историков 20 века, одного из семи московских холмов), было одно из самых высоких мест города, что позволяло беспрепятственно видеть горизонт и вести астрономические и навигационные наблюдения. Шатер башни в 100 метрах над уровнем Москвы-реки. В навигационной школе преподавали такие известные люди ученые 17 века, как Магницкий, тысячи специалистов морского и инженерного дела вышли из ее стен... Часто навещал школу и Петр I. Это было первое в Москве светское учебное заведение – предок университета. Петр I устраивал в башне заседания государственного совета и тайного «Нептунова общества», первой в России масонской ложи. Здесь же располагался театр комедии Адмиралтейского управления и первая русская обсерватория.

В этой обсерватории работал человек, чье имя неразрывно связано с Сухаревой башней. Яков Виллимович Брюс

## КОЛДУН ИЗ СУХАРЕВОЙ БАШНИ



«Брюс на всю Россию, был самый чудесный человек», писал о нём Лев Толстой.

Один из многих сподвижников Петра I, он, фигура не менее таинственная и загадочная чем французский прорицатель Мишель Нострадамус.

Хотя биография его мало отличается от многих судеб «Птенцов гнезда Петрова» даже в смысле оценки народом его способностей. И Лефорта называли в народе «чёртушкой» и к Ибрагиму прилипло прозвище «сатаны безродного». Правда Брюсу досталось больше других: он и «великий колдун», и «чернокнижник», и «Фауст Сухаревой башни»...

Происходил Брюс из древнего шотландского королевского рода. Его прапрадеды, Роберт I и Давид II Брюсы прославились в истории обороной Шотландии от англичан.

Тайны окружали его с самого рождения. Неизвестно точно где, и когда он родился. Называют две даты 1669 и 1670 годы и два города Москва и Псков, более-менее достоверен лишь день - 11 апреля.

Будучи сыном образованных родителей, он получил хорошее образование, и к двенадцати годам свободно говорил на английском, русском, немецком и татарском.

13-ти лет от роду, он вместе с братом записался в царские «потешные», где стал одним из ближайших друзей молодого царя. А уже через три года участвовал в чине прапорщика в неудачном походе князя Василия Голицына в Крым.

Военная карьера молодого Брюса развивалась стремительно, чему в немалой степени способствовала и личная дружба с Петром I.



В 1701 году он занял место князя Трубецкого, взятого в плен под Нарвою, и принял вместе с тем в своё ведение на четыре года Новгородский приказ.

Потом он командовал артиллерией под Нотебургом и Ниеншанцем, что, в конечном счёте, и обеспечило взятие этих крепостей.

Ходил он и в Азовские походы Петра Великого, которому так хотелось сравняться с Иваном Грозным, и разрушить последнюю, из не разрушенных к тому времени бывших столиц Улуса Джучи.

Конечно, Брюс просто не мог пропустить Полтавскую баталию, где его артиллерия и обеспечила решительный успех всего дела, и именно Брюс подписывал Нишадский Мир со Швецией, за что, кстати, получил от Петра пятьсот дворов в Козельском уезде и титул графа с присвоением герба.



В 1711 в 1712 годах он был русским посланником в Берлине (Пруссия).

После всего этого, Брюс занимал пост президента Берг- и Мануфактур коллегий, то есть был «Министром экономики», где проявил себя с самой положительной стороны. Кроме того он стал Сенатором, и директором Монетного двора.

Кстати, именно Брюс одним из первых получил вновь учреждённый российский орден Андрея Первозванного. А потом из рук Екатерины I Ордена Александра Невского и Белого Орла и был пожалован Фельдмаршалом. Да мало ли было батальи на веку Якова Виллимовича! Но нам важно представить и другие стороны жизни Брюса.

Обычно об этом упоминаю крайне редко, но муж сей, немало преуспел на ниве российского просвещения. Именно он первым в государстве вычертил точные карты азиатских владений России, и даже указал на них Сахалин! Более того он предпринял экспедиции на Камчатку и к истокам Амура, и первым установил что тот образован слиянием двух рек. Так же Брюс планировал экспедицию в Китай и Японию. Он создал навигацкую, инженерную, артиллерийскую и математическую школы, а так же первую обсерваторию, где составил таблицы вычисления времени затмений.

Именно он был воспитателем царских детей. Кстати, не лишним будет упомянуть тот факт, что из 14 членов Сената которые должны были подписать смертный приговор царевичу Алексею, только Брюс и Шереметьев не скрепили своими подписями узаконенное убийство.

Неизвестно где, внук бедного политэмигранта получил такое блестящее образование. Он стал почётным профессором Оксфордского и Нюрнбергского университетов, почётным членом Лондонской, Санкт-Петербургской, Амстердамской, Стокгольмской и Берлинской академий наук.

Составил он календарь предсказаний до 2000г. причём, как показало время ни в чём ни ошибся. Предсказал он разрушение Сухаревой Башни в 1934г. и насильственную смерть Павла I, которого удушили через 60 с лишним лет после смерти Брюса, и все победы Петра и свою смерть...

В государственном архиве хранились чертежи летательных аппаратов и механических роботов, сделанных Брюсом. К несчастью часть ценнейших документов бесследно исчезла в 1938г., народная молва утверждает, что их выкрали немецкие агенты, и сделали непобедимые «Фокке-Вульфы» по его чертежам.

Свою коллекцию книг, насчитывавшую более 10 тысяч томов, что при тогдашней стоимости книг означало несметное состояние, он завещал на дело просвещения, и это собрание послужило основой для Государственной Библиотеки.

После смерти Петра I, Брюс подал в отставку и переехал в Москву. Другим знаменитым его подвигом стало составление карты Москвы, с обозначением подземных пустот, «хороших» и «плохих» мест. Например, Брюс утверждал что нельзя вести плотную застройку на Дмитровке - там много подземных пустот. К нему не прислушались и дома на этой улице провалились. Не стоит строить высоких домов районе Воробьёвых гор - возможны оползни. И построенное вопреки предостережению Брюса новое здание академии наук пришлось



укреплять. Но зато Брюс пометил что это место идеально для учения, и там потом построили МГУ. Жить лучше всего, в Кузьминках, утверждал Брюс, а веселится на Пресне. Откровенно гиблых мест в Москве Брюса два - Перово и начало Кутузовского проспекта.

А ещё делал Брюс летательные аппараты и пугал ими суеверных москвичей по ночам. И говорили что в Сухаревой башне, замуровал он ни много, ни мало, эликсир вечной жизни и молодости. Сталин, любитель всего мистического приказал найти его. Башню разбирали по кирпичику, но ни чего не нашли. Однако мы забежали вперёд.

Умер Яков Вилимович 6 июля 1735г. прожив 65 лет 11 месяцев и 18 дней. Похоронен был Брюс в лютеранской кирхе Святого Михаила на Немецкой улице, (ныне улица Радио). В 1929г. её сломали и нашли гроб с телом Брюса. Останки отвезли в мастерскую, занимавшуюся реконструкцией лиц, но ночью останки вместе с фамильным перстнем таинственным образом исчезли... (Кстати, говорят, что в районе башни, иногда видят его призрак; если его увидите вы, пугаться не стоит, граф при жизни был добряком). А на месте кирхи построили здание аэродинамической лаборатории ЦАГИ. Так сбылось ещё' одно, загадочное, на взгляд его современников, предсказание Якова Брюса что «...на моих костях потомки российские будут учиться летать»...

## АРХИТЕКТУРА

Архитектуру Сухаревой башни часто сравнивали со стилем голландской ратуши. «Стиль этой башни...- пишет дореволюционный историк архитектуры А.М.Павлинов,- принадлежит к периоду упадка, когда влияние Запада уже было сильно ... Сухарева башня... принадлежит... к последнему периоду русского искусства, потому что вслед за этим перестают строить в русском вкусе». П.В. Сывтин полагал, что Петру хотелось чтобы над воротами, через которые попадали в Москву иностранцы, высилось здание именно «европейской» архитектуры. Несмотря на внешнее сходство с некоторыми зданиями в Голландии, например, с ратушей в Маастрихте (1659-1684 г.г.) Сухарева Башня, несомненно – яркий памятник стиля «московского барокко», являющийся итогом развития архитектурных тенденций 16-17 вв., первоначально проявившаяся в строительстве каменных храмов. Можно упомянуть, например, центральный шатер Покровского собора на Красной площади; изящную колокольню церкви Вознесения, почти полный прообраз завершающей верхней части Сухаревской башни - шатер колокольни храма Успения в Крутицком подворье и другие московские шедевры московского зодчества. Однако следует учитывать последовательность переноса шатровых форм сначала оборонительные сооружения, а затем на гражданские. Башня как раз явилась отражением этого этапа. (11)

По высоте Сухарева башня приближалась к самым крупным башням Кремля – Спасской и Троицкой. По своей архитектуре «крестница» Петра I ведет и «родословную» от кремлевских башен. Их высокие шатровые каменные композиции сформировались в период 1625-1685 гг. а с 1660-х годов начался их перенос на гражданские сооружения, как давно утраченная и забытая надвратная башня Гостиного двора в Китае-городе, признававшаяся иностранцами как

«лучшее строение во всей Москве», въездные ворота государевой усадьбы в селе Коломенском; Воскресенские ворота в Китай-городе, восстановленные 1995 г; въезд на знаменитый Большой Каменный (Всехсвятский) мост и др. Заметим, что Сухареву Башню начали возводить сразу же после окончания строительства этого моста. Поэтому можно считать что, здесь работали те же мастера – каменщики и их бригадиры, именовавшиеся «нарядчиками» (3).

Сухарева башня характеризуется как, едва ли не первое в Москве столь значительное гражданское произведение, выстроенное по западноевропейскому принципу единого массива, в отличии от прежних композиций. Привычную надвратную церковь заменил в Сухаревской башне ярусный восьмигранный столп. Живописность сооружения упорядочилась элементами коринфского ордера, организовывавшего метрическую соразмерность ярусов башни. Чоглоков отдал дань и традициям русской архитектуры 17 века, что особенно заметно в композиционных приемах нижнего яруса и плане надвратных палат, воспроизводившем старинную русскую схему «избы со связью»: прямоугольные сени и симметричные относительно них сводчатые помещения. Башня была выстроена из красного кирпича; толщина стен в нижнем ярусе достигла 3 метров, в верхнем составляла около метра. (5)

Нарядное убранство фасадов башни было очень разнообразно. Согласно описанию знатока московских памятников И.М.Снегирева (1840-е годы), « На углах, арках, фасадах, окнах и дверях архитектурные орнаменты разных стилей: узорчатые и витые колонны, фризy, архивальты, валики, сандрики, рустики, раковины, сухарики, углубленные балюстрады из белого камня или лекарственного кирпича; а в одном месте под лестницей вставлено несколько цветных кафелей с изображением двуглавого орла под двумя коронами ( Башня начала строиться при формальном правительстве двух царей- Петра I и Ивана V) Грани башни оканчиваются мысообразными теремками, или мавританскими перемышками. Особенно красивы в ней парные окошки, широкой «кружевной» лентой опоясывающие верхнюю палату, раздвоенную лоджиями с обеих лицевых сторон. Несмотря на некоторую громоздкость этого приёма, башня высматривает стройной и величавой. (5)

Башня, видная со всех концов Москвы и служившая высотным ориентиром в панорамах прилегающей местности, не подавляла соседней городской застройки, но была увязана с нею за счет широких низких ярусов и сбегających к земле лестниц. Ярусная гармоничная композиция, четкий ритм огромных открытых арок, великолепный, почти скульптурный белокаменный декор «наришкинского» стиля на контрастном фоне краснокирпичных стен – все это делало Сухареву Башню выдающимся памятником архитектуры; знаменитым на всю Россию символом Москвы. (11)

Вне Москвы в 17 столетии появились здания , по мнению специалистов, развивавшие «архитектурную тему» Сухаревой башни: Адмиралтейство и Кунсткамера в Петербурге, а также малоизвестная церковь – колокольная Распятского монастыря в Серпухове.

## ФАНТАСТИЧЕСКАЯ ГРОМАДА

С 1806 по 1859 Сухарева башня принадлежала Адмиралтейств-коллегии. С 1828 по 1893 служила главной водонапорной вышкой Московского водопровода: в ней был чугунный резервуар на семь тысяч вёдер.

Затем здесь была устроена читальня, где проходили народно-просветительские чтения.

Сухарева башня была таким же символом Москвы как и Иван Великий. На неё даже специально ездили посмотреть иностранцы. Народ складывал о ней сотни и сотни легенд - например осенью, грозного 1812г., ястреб зацепился за венчавшего башню «гербового» орла, и не смог вырваться что сочли предвестием печального конца Наполеона. Французы узнав об этом решили сбить орла. Они произвели больше сотни выстрелов но все ядра пролетели мимо.

Другая связанная с войной легенда - гораздо старше. Говорили в народе, что после Полтавской битвы, к Москве, подошли отступавшие шведские войска. Малочисленный московский гарнизон испугался, и убежал. Но Брюс, затворился в башне, и сказал что он Москву не сдаст. Шведы подошли к башне, и собирались было открыть по ней огонь из пушек, как вдруг... на шатре башни они увидели Брюса. Блеснул он своим перстнем с изумрудом, топнул ногой в огромных ботфортах и превратился порох у шведов в песок, и напал на них страх великий, и бежали они от Москвы. (8)

Замечательно сказал о Сухаревой башне Лермонтов, в описании панорамы Москвы. «А там, на горизонте, возвышается четвероугольная, сизая фантастическая громада - Сухарева башня. Она гордо взирает на окрестности, будто знает, что имя Петра начертано на её мшистом челе! Её мрачная, мудрая физиономия, её гигантские размеры, её решительные формы, всё хранит отпечаток другого века, отпечаток той грозной власти, которой ничто не могло противиться. (7)

Почти тогда же другой русский поэт Е.Л. Милькеев отмечал роль башни для Москвы:

*«Колосом крепости и славы  
Воздвиглась башня перед  
Ней...»*

Поэт и бытописатель Москвы М.А.Дмитриев писал в 1845 г.:

*«Что за чудная, право, это зеленая башня!  
Высока и тонка; а под ней как подножье,  
Огромный,  
Дом в три жилья, и примкнулось к нему на откосе  
Под крышей  
Длинное сбоку крыльцо, как у птицы крыло на отлете!  
Кажется, им вот сейчас и взмахнет! – Да нет!  
Тяжеленька!»*

Известный жуналист, изучавший русские древности, П.П.Свиньин, дал такую оценку этому сооружению:

*«Построение башни сильно подействовало на умы современников ..., ибо и поныне в глазах народа и в устах молвы Москва представляет два колоса: Иван Великий и Сухарева Башня»*

Сухареву Башню изображали на лубочных картинках, росписях в крестьянских избах, на гравюрах, литографиях, полотнах лучших художников, украшавших интерьеры богатых домов дворян и купцов.

Среди лучших из многочисленных картин можно выделить зимний пейзаж кисти знаменитого А.К.Саврасова (1872 г.). На этом полотне башня возвышается над крышами московских деревянных домов. Известна акварель (1925 г.) академика живописи А.М.Васнецова, изображавшая башню и ее окружение со стороны фонтана на площади по состоянию на конец 20 века. Упомянем другую картину А.М.Васнецова « У Сухаревой Башни в 1870-х годах». Она была подарена художником заведующему Московским Коммунальным Музеем П.В.Сытину.

Перед Первой Мировой, башню отремонтировали, и городская дума даже издала о ней специальную монографию.

В октябре 1918 года был сбит венчавший башню «орлёный» герб - замечательный и редкий по сохранности образец искусства XVII в. Но ценность башни была официально признана в первые годы советской власти. Её реставрировали, а затем открыли Московский коммунальный музей. В восточном зале второго яруса разместилась обширная библиотека и читальный зал; четыре зала третьего яруса заняли основные отделы музея. Если к этому прибавить лекционный зал на 300 кв.м и гардероб (разместившийся между первым и вторым этажами), помещения для администрации и технических служб, то мы получим внушительное научное просветительное учреждение общемосковского масштаба. Сама башня и возможность с ее высоты осмотреть тогда еще нереконструированную малоэтажную Москву обладали значительной притягательной силой.

В 1926 году специалисты признали Сухареву башню архитектурным памятником «вне категории», то есть попросту говоря, шедевром. Но уже сгущались тучи... Москвичи уже тогда понимали что в новой Москве, ей не уцелеть... Ещё бы, - любимица всей Москвы, символ старинного города, красивейшее и величественное здание на одной из самых оживлённых площадей, и при том совершенно не выражавшее собою никаких социалистических идеалов. Ведь новые «произведения пролетарской архитектуры», выглядели на её фоне, мягко говоря, убого. Ну что ж, если сравнение не в нашу пользу, значит надо памятник убрать, что бы не с чем было сравнивать.

## **СМЕРТЬ « НЕВЕСТЫ ИВАНА ВЕЛИКОГО »**

Теперь пора приступить к горькому рассказу о смерти «Невесты Ивана великого». Летом 1933 года, пронеслось известие о грядущем её сносе - конечно же, башня якобы мешала уличному движению. «Выровняйте Лубянку и Сретенку, удалите Сухареву башню, и вы получите новый проспект», - вещал Каганович... Архитекторы предоставили проекты сохранения, за башню заступался Горький, но вопрос был решён. «Советские люди сумеют более величественные и достопамятные образцы архитектурного творчества, чем Сухарева башня» - сказал Сталин.

16 марта 1934г., указ был подписан. Башню хотели купить американцы, но у нас её предпочли уничтожить.

В ночь с 13 на 14 апреля 1934г., бригады «Мосразбортреста» уже крушили кувалдами белокаменный декор.

*В.А.Гиляровский, из письма дочери 1934 год:*

*«Её ломают. Первым делом с неё сняли часы и воспользуются ими для какой-нибудь другой башни, а потом обломали крыльцо, свалили шпиль, разобрали по кирпичам верхние этажи и не сегодня-завтра доломают её стройную розовую фигуру. Все ещё розовую, как она была! Вчера был солнечный вечер, яркий закат со стороны Триумфальных ворот золотил Садовую снизу и рассыпался в умирающих останках заревом.»*

*Жуткое что-то! Багровая, красная,  
Солнца закатным лучом освещённая,  
В груду развалин живых превращённая,  
Все ещё вижу её я вчерашнюю –  
Гордой красавицей, розовой башнею ...  
Ломают. Калечат. Без нужды. Без прока.  
Безжалостно лучшее руша плеча.  
Сурово меняя «пороки барокко»  
На кремово-розовый прах кирпича. (4)*

11 июня 1934г. работы по сносу Сухаревой башни завершились.

Сухаревскую площадь хотели реконструировать, но руки не дошли. Площадь осиротела. Осталась боль. И... надежда восстановит справедливость.

## **ЗАКЛЮЧЕНИЕ**

Сухарева Башня – целый пласт русской культуры, запечатленный на картинах великих художников, в стихах и прозе великих писателей и поэтов.

Даже после этого как 76 лет назад Сухарева Башня была разрушена, ее известность с годами не уменьшилась. История и судьба Сухаревой Башни волнует умы и сердца людей, не видевших ее, но ощущающих с нею свою живую духовную связь, как ощущает человек связь с предками.

Сухарева Башня и сейчас присутствует в Москве, живее и реальнее многих зданий построенных в городе до, и после нее.

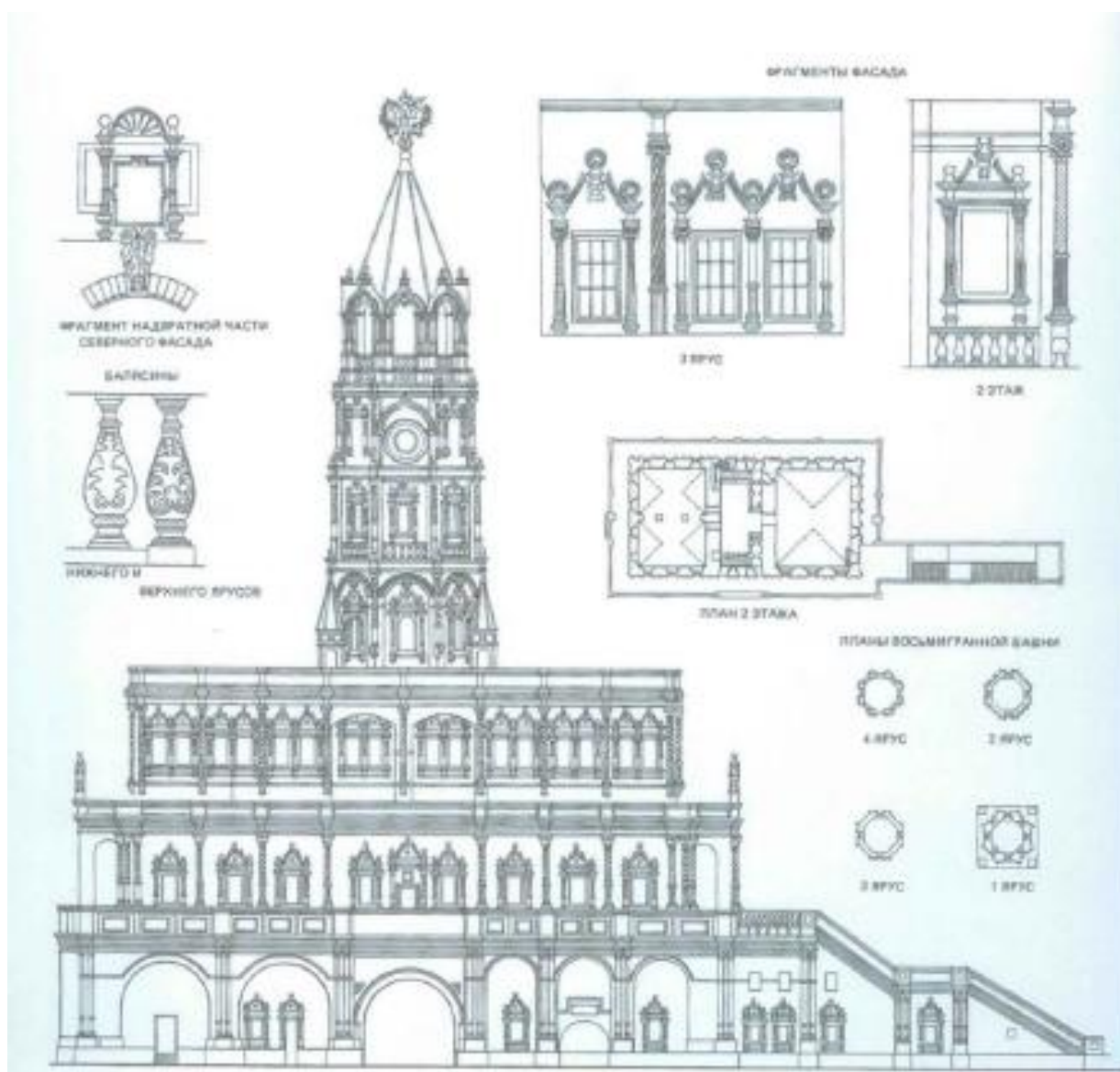
Сухарева Башня – заветное создание и лебединая песня московского зодчества и заветный миф. А мифам дана вечная жизнь и любовь поколений.

## ЛИТЕРАТУРА

- 1) Булашова С. Ее звали невестой Ивана Великого// Неделя. 19-25 мая 1986. N7
- 2) Рязанцев А. Колдун из Сухаревой башни// Тверская, 13. 1-7 августа 1996.N31
- 3) Памятники архитектуры Москвы. Земляной город. М.: Искусство, 1992
- 4) Гиляровский В.А. Москва и москвичи. М., 1955
- 5) Михайлов К. Поруганная Слава. М.: Яуза, Эскимо, 2007 (Москва которую мы потеряли)
- 6) Строительство и архитектура Москвы. 1986. N7
- 7) Лермонтов М.Ю. Панорама Москвы// Лермонтов М.Ю. Сочинение в шести томах. Т6
- 8) Сытин П.В. Сухарева башня ( 1692-1926). Народные легенды о башне, ее история, реставрация и современное состояние. М., 1926/Переиздание с предисловием Л.В.Ивановой. М.: Отечество,1993
- 9) Сытин П.В. Из истории московских улиц (очерки). М.: Моск. Рабочий. 1958
- 10) Кудрявцева Т.П. Очерк истории московской архитектуры XV-XVII веков.// Зодчие Москвы. Вып.1. М.: Моск. рабочий .1981
- 11) Щербо Г.М. Сухарева башня. Исторический памятник и проблема его воссоздания. М., 1997
- 11) Русскія достопамятностию.//том 1. Изд. А.Мартынова 1883г. Г. Москва
- 12) [http://ru.wikipedia.org/wiki/Сухарева\\_башня](http://ru.wikipedia.org/wiki/Сухарева_башня)
- 13) <http://mosday.ru/forum/viewtopic.php?p=7336>
- 14) <http://lermontov.ouc.ru/panorama-moskvi.html>
- 15) <http://www.rulex.ru/01020791.htm>



## Приложение

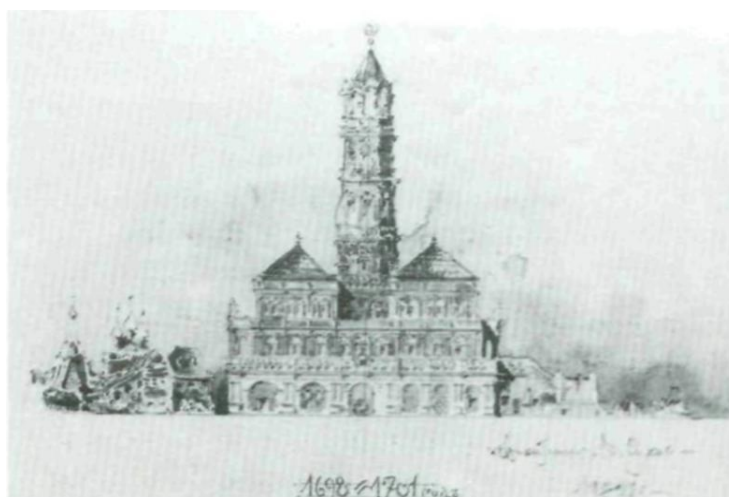


Чертеж башни

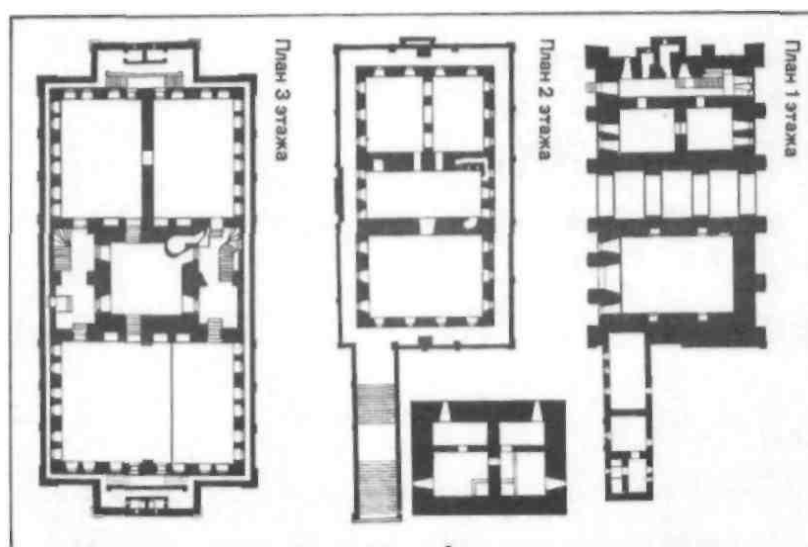




Сухарева Башня после первой очереди строительства



Сухарева Башня после второй очереди строительства



Планы помещений башни



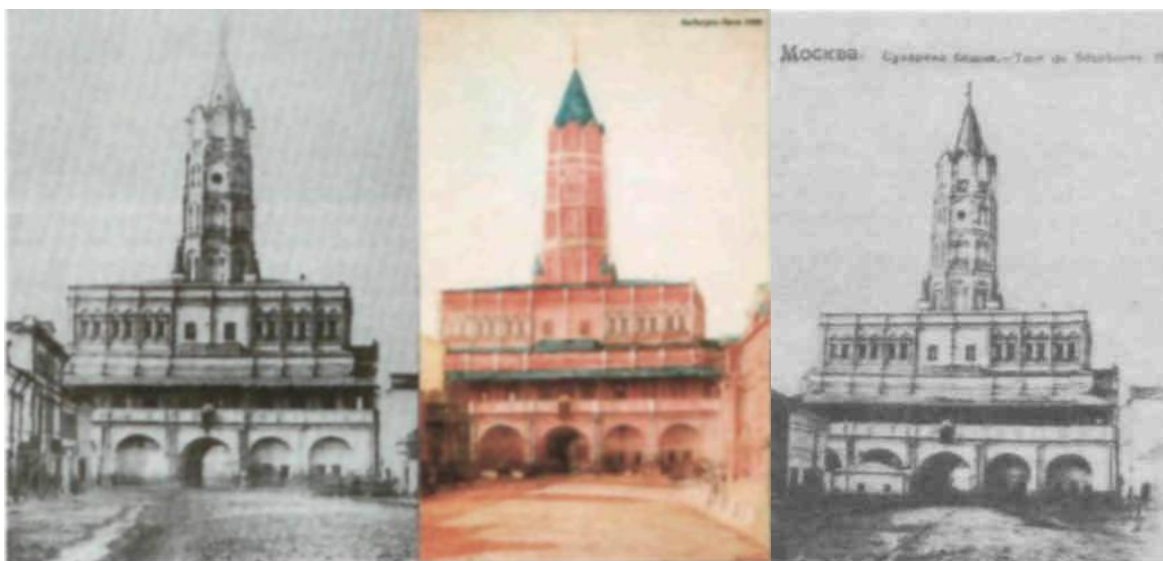
Вид Сухаревой Башни вначале XIX века



Сухарева Башня в середине XIX века



Суарева Башня на картине Саврасова



Виды башни в 80-х годах XIX век





Открытка с видом башни начало XX века



Литорграфия 1901 года с видом Сухаревской Башни



Улица Сретенка и Сухарева Башня в конце XIX век раскрашенная фотография



Открытка начала XX века с видом рынка башни



Вид Сухаревой башни от красных ворот

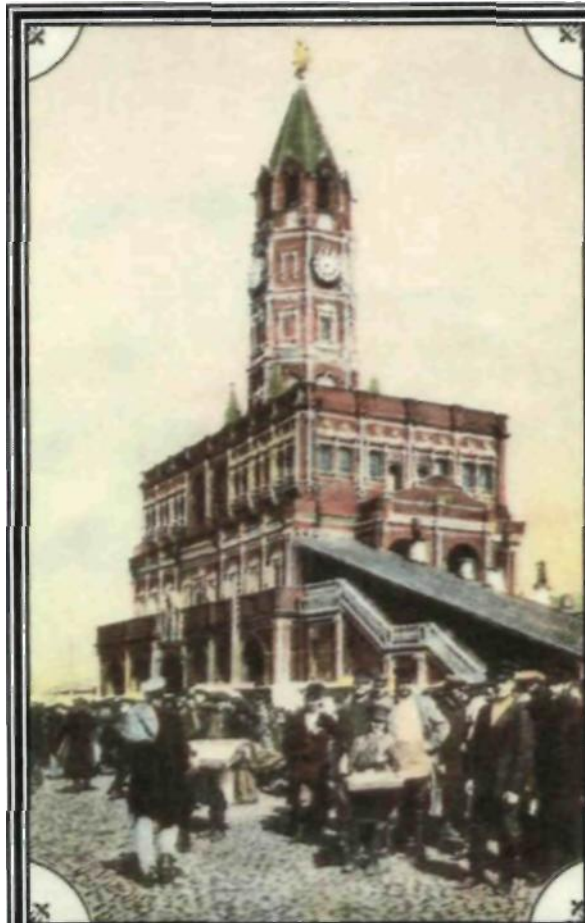




Виды Сухаревой Башни начала 20 века



Реставрация башни перед I М.В.



Башня после реставрации И.М.В.

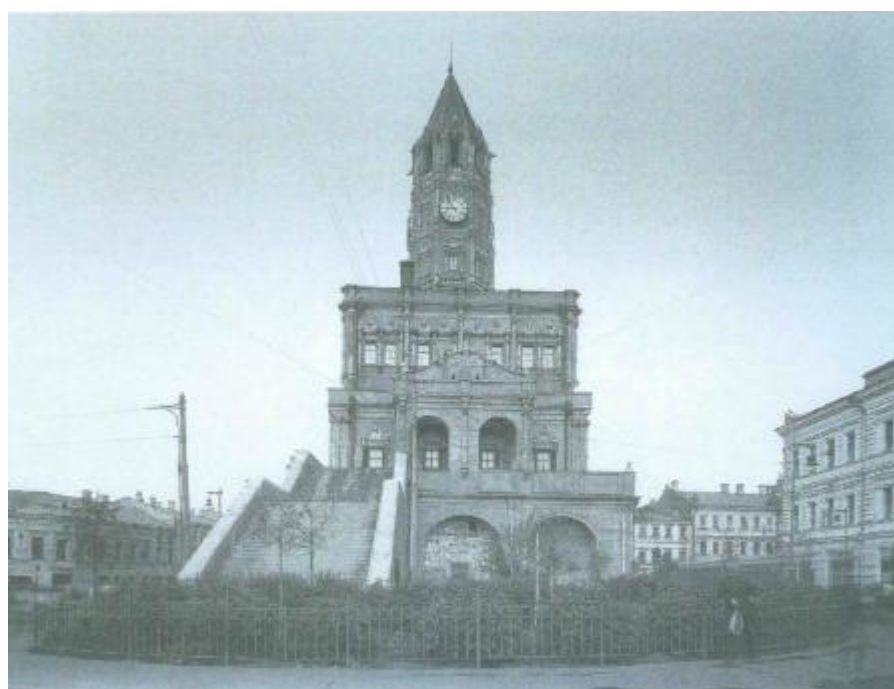


Башня в 1920 году

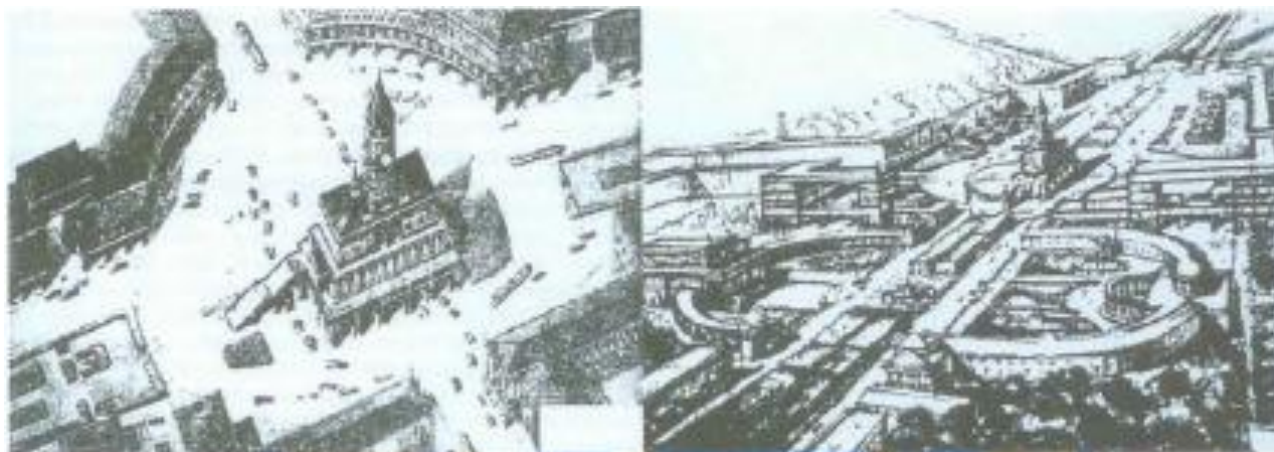




Башня в 1920 году



Башня перед сносом



Варианты сохранения башни



Снос башни

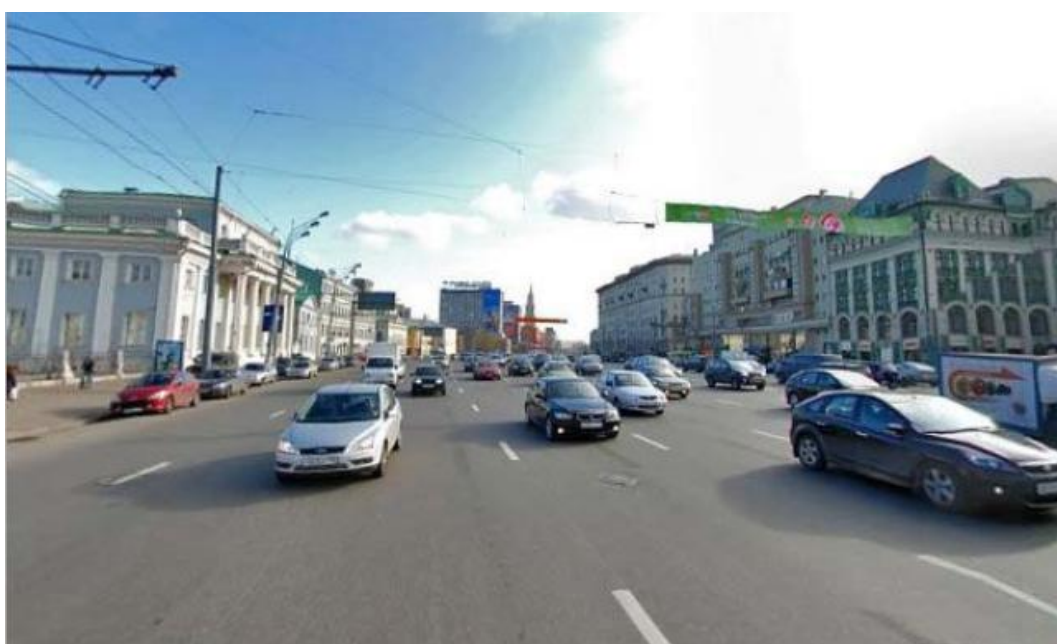




Снос башни



После сноса башни



Современная площадь