

# *Ансамбль и комплект в одежде*

- **Цель занятия:** разработать и изготовить комплект и ансамбль в одежде на примере макетирования из бумаги на условную фигуру.



# *Функции одежды*

➤ **Защитная**

➤ **Религиозно-мистическая**

➤ **Эстетическая**

➤ **Социальная**

# *Мода -*

- От латинского «modus», в буквальном переводе означает мера, образ, способ, правило, предписание.
- В широком смысле – подразумевается господство в определенной среде тех или иных вкусов в отношении различных внешних форм культуры: стиля жизни, обычаев, поведения, предметов быта, одежды.

# *Стилевые направления*

- **Классический**



# Стилевые направления

- Романтический



# Стилевые направления

- Спортивный





# Стилевые направления

## ● Фольклорный





# Композиция

- Происходит от латинского «compositio» , что в переводится как сочинение, соединение, связь.
- В современном понимании композиция – это построение художественного произведения, подбор, группировка, и последовательность художественных приемов, образующих гармоническую целостность.

# Симметрия

- **Симметрия** – это закономерное расположение равных частей относительно друг друга или принцип организации композиции, где элементы расположены правильно относительно плоскости, оси или центра.

## Виды симметрии:

- **Зеркальная симметрия** – наиболее простой для восприятия и наиболее распространенный вид симметрии. Композиция представляет собой как бы зеркальное отражение элементов.
- **Центрально-осевая симметрия** – при этом виде симметрии равные части расположены вокруг центральной оси и при повороте вокруг нее они полностью совмещаются.
- **Симметрия винта и спирали** – композиция создается путем вращения элемента вокруг оси и одновременного движения вдоль этой оси.

# Симметрия



# Асимметрия

- **Асимметрия** – средство композиции, в котором равенство частей и их расположения заменяется зрительным равновесием непохожих друг на друга частей или принцип организации композиции который, основывается на динамической уравновешенности элементов, на впечатлении движения их в пределах целого.
  - **Асимметрия в костюме достигается путем внутренних членений:**
    - горизонтальных,
    - вертикальных,
    - диагональных,
- что может усиливаться благодаря использованию различных по цвету, рисунку или фактуре тканей.

# Асимметрия



# *Диссимметрия*

- **Диссимметрия** – это частичное нарушение симметрии в некоторых элементах.

Например, косая застежка, не по центру завязанный платок. Часто диссимметричным акцентом в одежде является рисунок декора – вышивки, стежки, аппликации.



# Диссимметрия

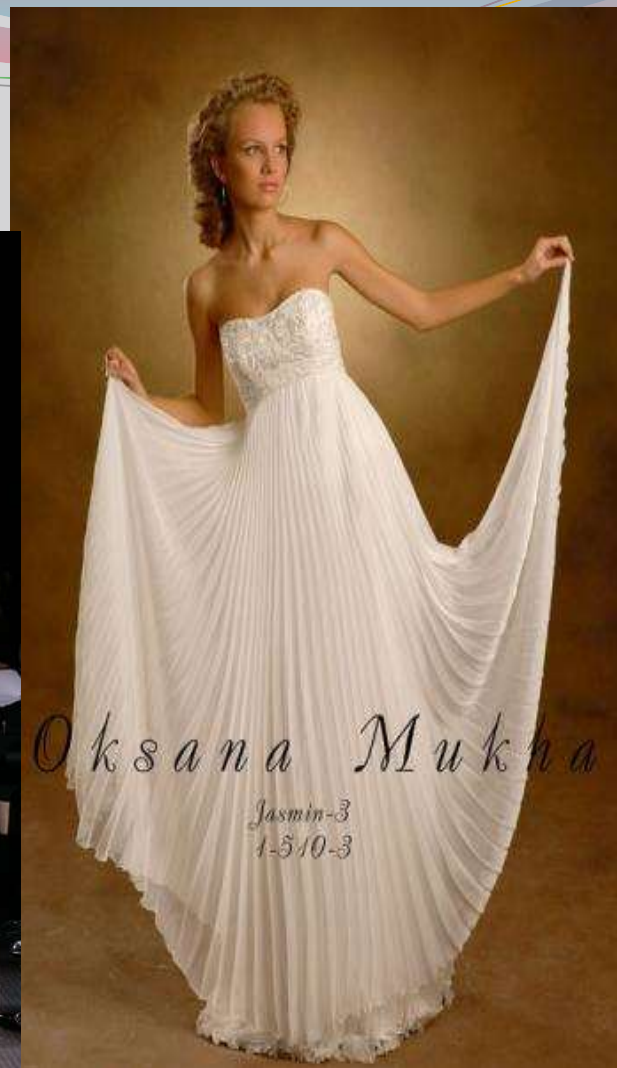




# *Динамика*

- **Динамика** – это зрительное восприятие движения стремительности формы.

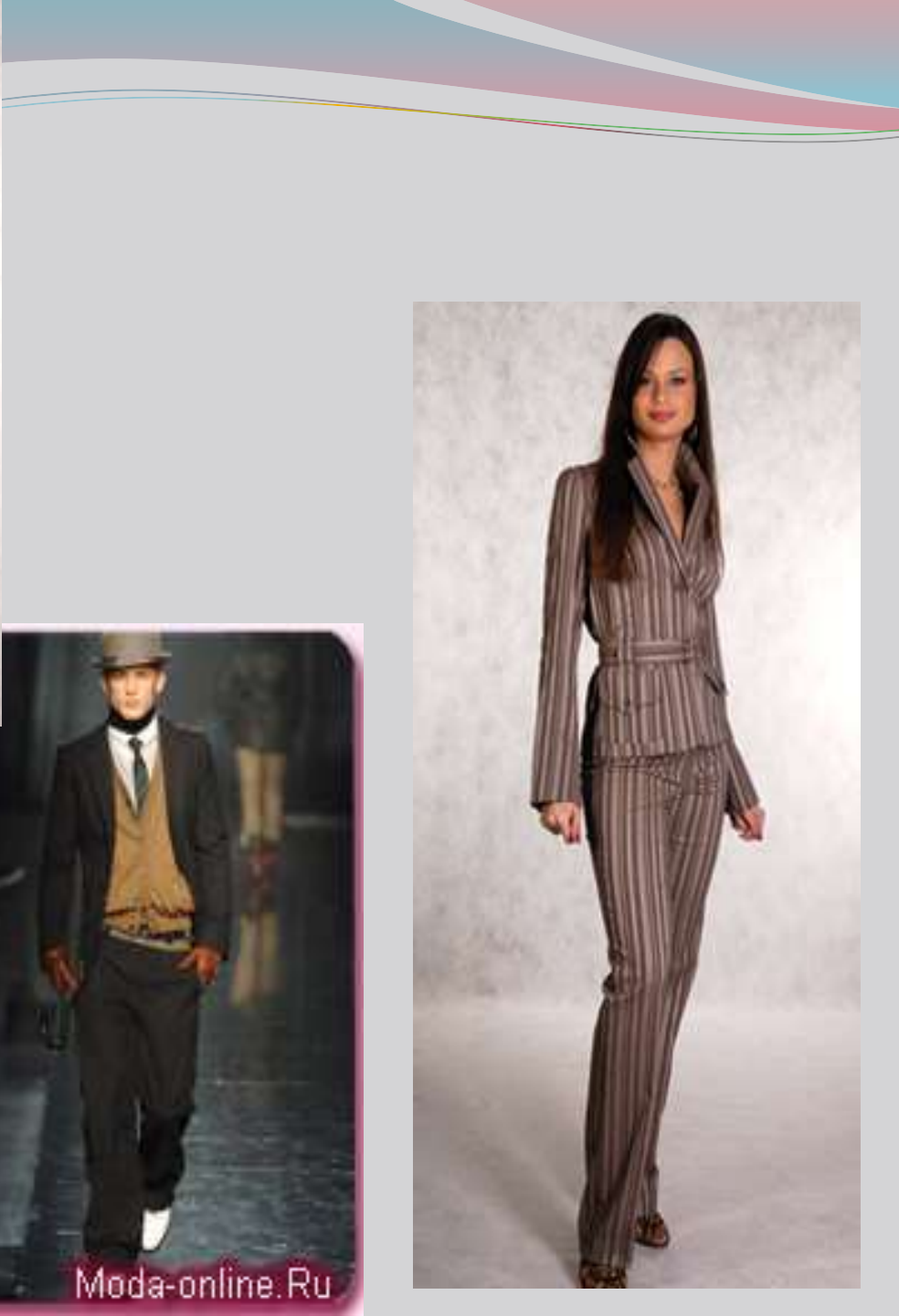
Динамика характеризует композицию, в которой обязательно присутствует развитие, изменение, определенная направленность, т.е. движение (не физическое, а зрительное). С помощью динамики можно привлечь внимание к главному элементу или главной части композиции.



# Статика

- **Статика** – это состояние покоя равновесия формы, устойчивость во всем строе, в самой геометрической основе.

Качеством противоположное динамике и представляющее отсутствие зрительного движения, подчеркивает состояние покоя, устойчивости, неподвижности.





Обычно в магазинах можно приобрести единичные изделия, выполненные в условиях массового производства, - блузы, юбки, брюки, платья, жакеты и т.д. Соединяя эти изделия по принципу единого назначения и общего стилевого решения, можно составлять комплекты костюмов.





# *Комплект в одежде*

- **Комплект** – это такое композиционное согласование всех частей костюма в единое художественное целое, которое допускает взаимозаменяемость этих частей без ущерба для красоты и назначения комплекта.
- **Комплектом** называется полный набор вещей, выполненных из одного или разных, но сочетающихся по цвету, фактуре, рисунку материалов, имеющих общее назначение и стилевое единство.



# Варианты сопряжения форм элементов костюма:

1. По принципу примыкания отдельных частей формы (#, блуза – юбка или брюки, когда у края одной детали начинается край другой);



# Варианты сопряжения форм элементов костюма:

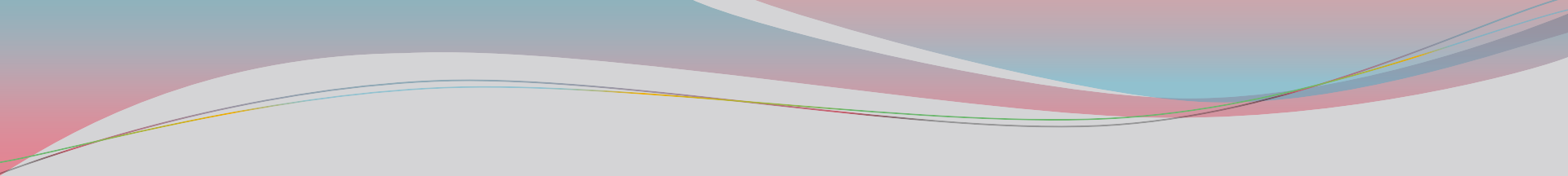
2. По принципу взаимного пересечения форм друг с другом (#, юбка , блуза и жакет. 3-е изделие перекрывает остальные 2);



# Варианты сопряжения форм элементов костюма:

3. По принципу зависимости форм, расположенных на расстоянии друг от друга (#, брюки или юбка с заниженной талией и короткий топ).





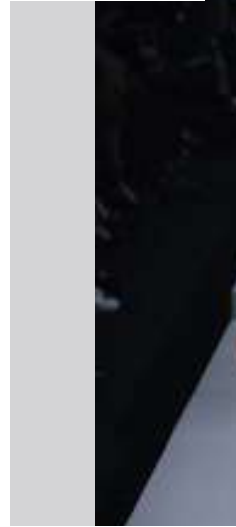
Составление комплекта одежды из единичных изделий подчиняется общим законам, по которым строится любая пространственная композиция. Здесь должны соблюдаться – функции, стиль, пропорция, симметрия и асимметрия, цветовое сочетание.

Пластическая общность форм нескольких комплектов является основой для объединения их в гардероб.

# Гардероб

- **Гардеробом** – называется ряд комплектов, принадлежащих одному человеку и соответствующих его социальной и профессиональной принадлежности, образу жизни, климатическими условиями.
- **Гардероб** включает в себя верхнюю одежду, повседневную одежду, домашние и нарядные комплекты, а также белье и аксессуары. Особую роль отводят аксессуарам, использование которых может придать одному и тому же комплекту разное образное звучание и стилевую направленность.





# *Ансамбль в одежде*

- Так же, как и комплект, по единому композиционному замыслу создается **ансамбль** костюма, который включает в себя набор взаимосвязанных и взаимообусловленных изделий, образующих стилевое единство.

В ансамбле наиболее полно раскрывается образ определенного человека.



# *Ансамбль в одежде*

- **Ансамбль** – от французского «вместе», композиционная согласованность всех частей костюма, в единое художественное целое, это значит, что все части и дополнения костюма должны гармонизировать друг с другом по форме, цвету, материалам, назначению.

# Ансамбль в одежде

- Основной частью ансамбля является непосредственно **костюм или платье**. Остальными частями являются украшения, аксессуары, а также прическа и грим.
- Для ансамбля костюма характерны **многочисленность и многослойность**, все составляющие его части носят одновременно, находясь, в строгом соподчинении друг с другом. Взаимодействие элементов костюма в ансамбле обусловлено их общим стилем, конструкцией, материалом и назначением.

# *Ансамбль в одежде*

- Для ансамблевой системы характерно решение костюмов для исключительных случаев:
  - ❖ костюмы парадно-торжественного назначения;
  - ❖ нарядные;
  - ❖ свадебные;
  - ❖ ритуальные;
  - ❖ национальные.





















# Сравнительная характеристика ансамбля и комплекта

## Ансамбль

- 1) Ансамбль построен на строгом соподчинении всех его элементов;
- 2) Ансамбль имеет главную часть и подчиненную ей;
- 3) Ансамбль имеет замкнутость всех своих частей, единство формы;
- 4) Ансамбль имеет ограниченное применение;
- 5) Ансамбль труден в использовании, не экономичен.

## Комплект

- 1) Комплект строится на взаимозаменяемости элементов;
- 2) В комплекте все части равнозначны;
- 3) В комплекте замкнутости нет;
- 4) У комплекта широкое применение;
- 5) Комплект наоборот, экономичен и прост в использовании.

# *Сравнительная характеристика ансамбля и комплекта*

- **Общее**

- у комплекта и ансамбля то, что они выражают художественное композиционное единство в одежде, что каждая их часть должна быть закончена в своем художественном решении, и в то же время связана с другими частями, входящими в ансамбль и комплект.




# *Практическая работа*

- **Тема:** Моделирование ансамбля и комплекта одежды на примере макетирования из бумаги на условную фигуру.
- **Цель:** выполнить по одному варианту комплекта и ансамбля одежды на основе полученных теоретических знаний, с применением макетирования из бумаги на условную фигуру.
- **Инструменты и материалы:** ножницы, карандаши, ластик, фломастеры, клей, булавки, цветная бумага, лекала (фигура куклы).

# Практическая работа

## Ход работы:

1. Продумать костюм (1 вариант – комплект, 2 вариант - ансамбль) в соответствии с назначением и художественным оформлением;
2. Вырезать контуры условной фигуры с листа;
3. Выполнить эскизы моделей одежды из цветной бумаги с учетом характеристик ансамбля и комплекта. Модели могут быть представлены в виде поясной или плечевой одежды простой конструкции, определенного силуэта, соответствующих пропорций и цветовой композиции. Также костюм может быть дополнен: головными уборами, сумками, украшениями, обувью и т.д.
4. Вырезать из цветной бумаги модели одежды закрепить их на условной фигуре с помощью клея;
5. Презентовать творческие работы;
6. Модели одежды сложить в конверт.



# *Презентация практической работы*

# *Рефлексия по процессу*

- Как считаете, выполнили ли Вы предложенные задания практической работы? Почему?
- Довольны ли Вы результатом, которого достигли? С какими трудностями Вы сталкивались при выполнении задания?
- Что Вам не совсем удалось при выполнении задания? Поясните примерами.
- Хватило ли вам отведённого времени на выполнение задания?
- С каким настроением Вы работали над выполнением задания? Почему?

# *Рефлексия по содержанию*

***Продолжите или дополните  
следующие фразы:***

- Главным на занятии для меня было ... .
- Я хорошо работал(а) на занятии и понял(а), что ... .
- Мне было хорошо (плохо) на занятии, потому что...
-



# *Литература*

- Бердник Т.О. Основы художественного проектирования костюма и эскизной графики.- Ростов– на–Дону.: Феникс, 2001. – 320 с.
- Бердник Т.О. Моделирование и художественное одежды.- Ростов – на – Дону.: Феникс, 2001. – 350 с.
- Дудникова Г. История костюма. – Ростов – на – Дону.: Феникс, 2001. – 415 с.
- Килошенко М.И. Психология моды. – СПб.: Речь, 2001. – 192 с.
- Кругликов Г.И. Методика преподавания технологии с практикумом. – М.: Академия, 2002. – 480 с.

*Спасибо за внимание*

