

Муниципальное бюджетное образовательное учреждение
дополнительного образования детей
«Уинская детская школа искусств»

Методическая разработка

Использование техники пастели при работе над натюрмортом

Горбунова Земфира Расимовна
Преподаватель ОНХР
МБОУ ДОД «Уинская ДШИ»

с. Уинское 2010 г.

Содержание

Введение	3
Глава 1. Особенности натюрморта в технике «пастель»	4
1.1. История развития техники пастели в изобразительном искусстве	4
1.2. Натюрморт как жанр изобразительного искусства	11
Глава 2. Этапы создания натюрморта в технике пастель	17
2.1. Особенности композиционного поиска при работе над натюрмортом	17
2.2. Применение приёмов техники пастели при создании композиции	17
2.3. Оформление работы	19
Заключение	20
Список используемой литературы	21
Приложение	23

Введение

Актуальность данной исследовательской работы заключается в том, что мир художника – это мир индивидуальный. Также как отличаются друг от друга картины разных художников, отличаются манеры работать и подбор материалов. Пастель растирают и используют в виде порошка, ее смачивают водой или рисуют по мокрой бумаге, ее растушевывают ватой или ватными палочками, ее смешивают с самыми разными материалами, ее фиксируют импортными фиксативами. **Проблема** данной методической разработки заключается в том, что при множестве приемах техники пастели, а так же видов пастели (ручная, сухая, масляная пастель и карандашная пастель) ее используют в основном в таких жанрах искусства как портрет и пейзаж и в наименьшей масштабе используется в натюрморте. Мягкие, нежные, воздушные полутона, возникает ощущение, будто изображение окружено сиянием, невесомое восприятие и чувственность - вот спутники пастели. Пастель как много в этом слове для сердца художника слилось, рисунки пастелью - это ни с чем не сравнимое ощущение счастья и спокойствия.

Притягательность пастели объясняется ее бархатистостью, которая создает особое сияние или свечение, названное «пастельным тоном». Пастель при смешивании может дать более 1650 оттенков! При этом ни один оттенок не изменится с течением времени, так как пастельные краски – вечны, ведь они состоят практически из чистого пигмента. Этот же пигмент создает единственный существенный недостаток пастели – она продолжает «жить» на бумаге или холсте.

Целью моей методической разработки является выяснение особенностей техники пастели при создании натюрморта.

Глава 1. Особенности натюрморта в технике «пастель»

1.1. История развития техники пастели в изобразительном искусстве

В собрании Третьяковской галереи хранится около 800 пастелей, некоторые из которых были приобретены еще П.М. Третьяковым.

Любимая художниками разных эпох, пастель получила наибольшее распространение в XVIII столетии. Именно тогда, во второй половине века, эта техника появилась в России. Первыми известными нам пастелистами были иностранные мастера – Г.Ф. Шмидт, В. Эриксен, И.Г. Шмидт, И.Барду и их младший современник К.Барду. В созданных ими портретах перед зрителями предстают живые человеческие лица – и знаменитые, безвестные. Одно из лучших произведений этого раздела - "Портрета неизвестной" С.Яснопольского. Образный строй, серебристо-жемчужная пастельная гамма этой работы перекликаются с произведениями Ф.С.Рокотова.

В эпоху романтизма пастель становится любимой техникой многих мастеров, органично включающих ее в ткань рисунка. Интенсивность цвета пастели придает особое эмоциональное звучание карандашным портретам О.А.Кипренского. Быстрые штрихи итальянского карандаша сочетаются со вспышками цвета сочной пастели в динамичных рисунках А.О.Орловского. Выполненные в технике пастели портреты А.Г.Венецианова [приложение №1] построены на мягком перетекании штрихов, тонкой гармонии цветовых отношений. Владение изысканными возможностями пастели позволяет художнику преобразить обыденную натуру в высокую поэзию.

В 50-60-х годах XIX века, по мере того, как русские мастера все глубже погружались в проблемы общественной жизни, а в искусстве главенствующее место завоевывал критический реализм, многоцветная пастель встречалась все реже. Утонченное искусство пастели предшествующих эпох сменил более демократичный монохромный рисунок соусом (портреты И.Н.Крамского).[30, с. 67]

Второе рождение пастель переживает в конце XIX века. Существенно расширяется тематика исполненных в этой технике работ, отчетливо обнаруживается многообразие индивидуальных манер обращающихся к ней художников.

В традиции салонно-академического искусства исполнены необычайно популярные среди современников работы К.Е.Маковского. В "цветописи" И.И.Левитана объединялись живописные и рисуночные начала этой техники. В.А.Серов относился к пастели, в первую очередь, как к аристократическому инструменту рисования. Поиски нового стиля в рисунке приводят его пастель к "элегантному графизму".

В.Э.Борисов-Мусатов, сочетая пастель с акварелью, гуашью и даже маслом, достигал необычайной изощренности фактуры, создавал эффект подвижной вибрирующей красочной среды. Сама техника пастели получала у художника символическое истолкование, помогая уловить образы давно минувшей эпохи.[приложение №1]

Обращение М.А.Врубеля к пастели было кратким - в этой технике исполнены его последние, большей частью незавершенные произведения. Фигуры портретируемых как бы проступают из темного марева фона, изображение складывается из отдельных ярких штрихов и пятен.

Увлечение пастелью в кругу художников "Мира искусства" рассматривалось в русле возрождения забытых техник. Элементы стилизации и даже имитации манеры старых мастеров присущи работам А.Н.Бенуа, К.А.Сомова, З.Е.Серебряковой. У М. В. Добужинского эфемерность, хрупкость техники пастели воплощали поэтическую метафору Петербурга XX века. Использование декоративных возможностей пастели, маэстрия "рисования цветом" - намеренно открытый, откровенный штрих, причудливый узор линий,- отличали работы А.Я.Головина, Н.Н.Сапунова, Н.К.Рериха. [30]

Особенности и техника пастели как графического материала.

Мягкие, нежные, воздушные полутона, возникает ощущение, будто

изображение окружено сиянием, невесомое восприятие и чувственность - вот спутники пастели. Пастель как много в этом слове для сердца художника слилось, рисунки пастелью - это ни с чем не сравнимое ощущение счастья и спокойствия.

Слово пастель произошло из итальянского языка от слова "паста" - "тесто", именно такое впечатление производят невысохшие пастельные мелки. Пастель это своего рода мел, его разновидность со своими специфическими свойствами, она лучше ложится на бумагу, штрихи сделанные пастелью создают впечатление бархатистости и мягкие размытые края. Пастель производят из высококачественных материалов с добавлением натуральных или синтетических пигментов, глины, масел, мела и других компонентов, часто пастель производят вручную, и даже такой процесс - как наклеивание этикеток на уже готовый продукт производится вручную также как и для рисования мелом или углем, рисование пастелью требует использование особенной бумаги с эффектом шершавости, для так называемого "сцепления" с бумагой, иначе на гладкой поверхности не будут задерживаться частицы пастели. [9, с. 18]

Виды пастели:

Сухая пастель (её еще называют мягкая пастель) - имеет довольно обширную цветовую гамму, состоящую примерно из 110 оттенков, хорошо смешивается друг с другом. Имеет эффект бархатистости.

Масляная пастель - производится из воска и минерального масла с добавлением пигментов. В отличие от сухой пастели, следы от масляной пастели получаются более интенсивными и яркими.

Восковая пастель - основным компонентом является воск с добавлением все тех же пигментов, обладает хорошей цветостойкостью, штрихи получаются яркими и интенсивными.

Производители выпускают пастель в виде круглых и квадратных колбасок, последними, так как они имеют острые углы, при необходимости легче проводить тонкие линии или делать небольшие акценты.

При всех своих достоинствах живопись пастелью имеет один недостаток - она очень легко осыпается, поэтому работы выполненные пастелью необходимо закреплять специальными фиксаторами или прятать под стекло в подходящую раму или паспарту.

Техника рисования пастелью:

Техника рисования пастелью требует определенных навыков, линии должны проводиться мягко, почти невесомо, пастель не карандаш, может осыпаться, перед началом работы необходимо продумать цветовую палитру будущего рисунка:

Наждачная бумага - используется для изготовления пастельной пудры и затачивания мелков, если размер мелкий, используется как основа для рисунка.

Щеточка - для очистки поверхностей рисунка.

Ластик-клячка - имеет мягкую субстанцию, благодаря чему размер стираемого участка можно регулировать самому.

Основа для работ: ватман, чертежная бумага, покрытая специальным покрытием, шкурка мелких номеров, мелкозернистая бумага или замша, цветная бумага.

Растушевки - специальные палочки, которые применяются для тонкого разнесения по бумаге.

Фиксаторы (фиксативные лаки) - используются для закрепления готовой картины [приложение № 3].

Специальный нож для заточки - отходы пастели можно перерабатывать в пудру [30].

Пастелям необходима фактурная поверхность, обладающая свойствами удерживать пигмент; если работать на гладкой бумаге для рисования, частицы материала будут соскальзывать. Два вида стандартной пастельной бумаги имеют зерно, по мнению художников довольно «неприятное». Но можно работать и на «оборотной» стороне, которая также имеет фактуру для удержания пигмента. Есть еще три типа бумаги для работы с пастелью:

наждачная (специальный тип, предназначенный для художественных работ – продается в листах большого формата), пастельная доска (выполненная из крошечных частиц пробки) и бархатная бумага, имеющая бархатистую поверхность (позволяет смягчать пастельные штрихи). Эти три вида бумаги держат пастель очень прочно, что делает почти невозможным ее стирание. Кроме того, работая на такой бумаге, вы можете накладывать цвета плотно с минимальным использованием фиксажа.

Если вы любите явную фактуру, то можете также работать на бумаге для акварели. Но поскольку цветные поверхности являются лучшими для пастельной работы, то может возникнуть желание сначала ее оттенить. Это можно сделать, налагая отмывку акварелью, водорастворимой пастелью, разведенными чернилами или тонким слоем акриловой краски. Некоторые живописцы, работающие пастелью, готовят свои собственные фактурные поверхности с помощью порошка пемзы, смешанного с акриловой краской, или клеем, но эта абразивная поверхность является более подходящей для пастельных картин, чем для рисунков.

Слева: линия и штрихи боковой поверхностью мягкой пастели на пастельной бумаге Ingres.

Справа: линия и штрихи боковой поверхностью мягкой пастели на пастельной бумаге Mi-teintes.

Слева: линия и штрихи боковой поверхностью мягкой пастели на художественной наждачной бумаге.

Справа: линия и штрихи боковой поверхностью мягкой пастели на бархатной бумаге [приложение № 2].

Линия и штрихи боковой поверхностью мягкой пастели на фактурной бумаге для акварели:

Совет. Для тонирования белой бумаги можно использовать чай или кофе. Для частичного эффекта приложите влажный чайный пакетик в некоторых местах. Для получения более темного оттенка порисуйте холодным кофе кистью для акварели.

Тональная градация, полученная способом растушевки или слияния тонов.

Когда растушевывается градация двух цветов, оба цвета сливаются, придавая красочному слою общую умеренную насыщенность.

Выполняя слияние тонов на основе градации двух цветов при помощи подушечки большого или указательного пальца, можно добиться самых разных эффектов, в том числе большой мягкости звучания цвета [приложение № 2 рис.1,2,3,4]. Растушевку можно выполнить, совершая круговые движения большим пальцем по красочному слою [приложение № 3 рис 1]. Еще большие участки растушевываются ладонью и большим пальцем [приложение № 3 рис 2]. Растушевка на большей поверхности выполняется ладонью [приложение № 3 рис 3]. при выполнении приема слиянии цветов на основе тональной градации следует особо озаботиться тем, чтобы переход тонов был максимально плавным. В зависимости от того, какого цвета был первый красочный слой, а какого – второй, наносилась ли светлая краска поверх темной или наоборот, получают различные результаты.

При растушевке или слиянии цветов тональной градации, выполненной штриховкой, штрихи частично сохраняют свою структуру и графический характер.

Такие приемы, как растушевка, тональная градация и слияние тонов, позволяют передавать объемность изображаемых предметов в реалистической манере. Для того чтобы соответствующим образом использовать возможности техники: необходимо нажимать на пастельный мелок с такой силой, которая позволит получить желаемый тон; вскрывать цветом только те участки, которые намечены; наносить штрихи для передачи наиболее характерных особенностей каждой формы. Растушевку и слияние тонов выполняют в нужном направлении, добиваясь соответствующей цветовой насыщенности и точной передачи объемности предметов [приложение № 4 рис 1].

Цветная бумага

При работе пастельными мелками нескольких цветов в качестве основы рекомендуется использовать цветную бумагу. Задача художника при этом усложняется, т. к. если какой-либо участок бумаги останется незакрашенным, ее цвет становится составной частью рисунка. Кроме того, при нанесении пастелью тонкого красочного слоя цвет бумаги, а также ее фактура всегда просвечивают сквозь него. Таким образом, цветовая гамма, воспринимаемая нашим глазом, оказывается результатом смешивания цвета бумаги и цвета пастели.

В пастельной технике цвет бумаги очень часто используется для создания взаимного цветового контраста. Темные тона нанесенные на темную бумагу, выглядят светлее, чем они есть на самом деле.

Фиксация.

Некоторые художники избегают фиксировать свои работы в целом, поскольку считают хрупкость пастели и яркость цвета весьма существенными. Бесспорно, использование фиксатора действительно до определенной степени ухудшает поверхностные качества и также затемняет цвета. Это особенно заметно, когда работают на бумаге темного или среднего тона, поскольку любые светлые пастельные цвета «впитываются» бумагой.

Но известно, что изображение на пастельных рисунках можно легко смазать. Фиксирование действительно является ценным средством защиты вашей работы. Линейные рисунки, не имеющие слоев, могут быть зафиксированы с оборотной стороны. Это лишь в некоторой степени влияет на поверхностные качества, но подобный метод может использоваться только для тонкой бумаги. Фиксируя с лицевой стороны, используйте аэрозоль настолько экономно, насколько возможно, чтобы избежать увлажнения бумаги сверх меры. Слишком влажная бумага может заставить цвета взаимодействовать и проникать друг в друга. Два или три легких распыления более безопасны, чем одно сильное.[30]

Рисунок на тонкой бумаге, такой как Ingres, можно фиксировать с обратной стороны:

Фиксатор можно также использовать непосредственно во время процесса рисования, если слой пастели препятствует наложению дальнейших штрихов или если нужно сделать исправления. Будьте готовы подождать, пока бумага высохнет перед последующим наложением цвета.

Как видите, фиксирование всегда имеет тенденцию затемнять цвет, вдавливая частицы пастели в бумагу

Совет. Некоторые люди не переносят аэрозоли, поэтому всегда следует открывать окно. Если работаете в группе, выносите ваш рисунок наружу, чтобы его зафиксировать.

В этом мягком пастельном рисунке очень эффективно использовалась бумага для акварели. Художник выбрал эту поверхность преднамеренно; ее шероховатость помогает передать состояние природы в ненастную погоду [приложение № 4 рис.2].

1.2. Натюрморт как жанр изобразительного искусства

Наряду с бытовым жанром натюрморт долгое время считался второстепенным видом живописи, в котором невозможно выразить высокие общественные идеи, гражданские добродетели. Действительно, многое из того, что свойственно произведениям исторического, батального и других жанров, натюрморту недоступно. Однако великие мастера доказали, что вещи могут характеризовать и социальное положение, и образ жизни их владельца, порождая таким образом, различные ассоциации и социальные аналогии.

Натюрморт как жанр живописи можно назвать творческой лабораторией живописи, поскольку он является и составной частью и пробным камнем станкового искусства. В нем максимально раскрываются пластические и колористические возможности живописца, выявляются особенности его мышления.[16, с.34]

Этот жанр имеет много функциональных особенностей, иногда его называют камерной музыкой живописи. Его используют как учебную

постановку, первичную стадию изучения натуры в период ученичества. Профессиональный художник нередко обращается к натюрморту как к живописному этюду с натуры. Натюрморт, как не один из жанров живописи представляет характеристику стольких возможностей для занятий формальными живописными исканиями. Он также может стать самостоятельной картиной, по-своему раскрывающей вечную тему искусства - тему бытия человека. Такая емкость функций натюрмортного жанра и делает живопись неодушевленных предметов сферой поиска не только форм и содержания, но и поиска личного взгляда художника на окружающее, его понимание и ощущение жизни, выработку своего стиля.

Радость непосредственного общения с натурой, живой источник изобразительного искусства, в работе над натюрмортом приобретает особый смысл. «Натюрморт - одна из острых бесед живописца с натурой». В работе над натюрмортом никто не отвлекает художника, заставляя его сосредоточиться на собственной живописи, ибо от красоты, глубины и выразительности живописной речи зависит в натюрморте красота и глубина выразительного образа, острота тех ассоциаций, которые этот образ рождает у зрителя. Осмысление простых предметов как частица реальности делает таким этот замечательный жанр живописи. [16, с.34]

История развития и становления натюрморта как вида изобразительного искусства.

В изобразительном искусстве натюрмортом (от фран. *natur morte* - "мертвая природа") принято называть изображение неодушевленных предметов, объединенных в единую композиционную группу. Натюрморт может иметь как самостоятельное значение, так и быть составной частью композиции жанровой картины.

В натюрморте выражается отношение человека к окружающему миру. В нем раскрывается то понимание прекрасного, которое присуще художнику как человеку своего времени.

Как определенный вид или жанр живописи натюрморт знает в истории

искусства свои расцветы и падения.

Натюрморт - сравнительно молодой жанр. Самостоятельное значение в Европе он получил лишь в XVII веке. История развития натюрморта интересна и поучительна.

Особенно полно и ярко натюрморт расцвел во Фландрии и Нидерландах. Его возникновение связано с теми революционными историческими событиями, в результате которых эти страны, получив независимость, в начале XVII столетия вступили на путь буржуазного развития. Для Европы того времени это было важным и прогрессивным явлением. Перед искусством открылись новые горизонты. Исторические условия, новые общественные отношения направляли и определяли творческие запросы, изменения в решении стоящих перед живописцем проблем.. Художников привлекали особенности национального быта, родной природы, вещей, хранящих на себе отпечаток трудов и дней простых людей. Именно отсюда, из сознательного, углубленного, самим строем подсказанного интереса к жизни народа, родились обособленные и самостоятельные жанры бытовой картины, пейзажа, возник и натюрморт [17, с.213].

Искусство натюрморта, сложившееся в XVII веке, определило основные качества этого жанра. Картина, посвященная миру вещей, рассказывала об основных свойствах, присущих предметам, окружающим человека, раскрывала отношение художника и современника к тому, что изображено, выражала характер и полноту познания действительности.

Красота и совершенство домашней утвари определялись не только их необходимостью, но и мастерством их создателя. В натюрморте революционной эпохи побеждающей буржуазии отражалось уважение художника к новым формам национальной жизни соотечественников, уважение к труду.

Сформулированные в XVII веке, задачи жанра в общих чертах существовали в европейской школе вплоть до середины XIX века. Однако

это не означает, что художники не ставили перед собой новых задач, механически повторяя готовые решения.

На протяжении эпох менялись не только методы и способы живописного решения натюрморта, но накапливался художественный опыт, в процессе становления развивался более сложный и постоянно обогащающийся взгляд на мир. Не один предмет как таковой, но различные его свойства становились объектом перевоплощения, и через раскрытие вновь понятых качеств вещей выражалось свое, современное отношение к действительности, переоценка ценностей, мера понимания реальной действительности.

Композиционные особенности натюрморта

Особенности образов натюрморта, передающие через неодушевленные предметы черты и характеры людей, времени является основной композиционной деятельностью художника в этом жанре.

Натюрморт как таковой объективно не существует, он придумывается, составляется, компоуется, специально, для того чтобы быть изображенным. При этом неважно, что он может иметь вполне жизнеподобный реальный вид.

Вся композиционная работа сосредотачивается на вопросах размещения натюрморта в пределах картинной плоскости. В зависимости от характера натюрмортной группы ее высоты и ширины, глубины пространства, степени контрастности предметов по величине и цвету определяется формат и размеры плоскости, положение композиционного центра находится тональное и цветовое решение, ведутся поиски наиболее оптимальной композиции, в которой найдут свое решение вопросы равновесия, пропорциональных отношений.

В организации композиции, используют различные виды ритмов - линейные, тоновые, цветовые. Особую роль играют контрасты. Выделяя те или иные участки изображения, они делают их то более заметными, то затухающими.

Ритм организует изображение. Заложенный в структурную основу натюрморта, он создает зрительный каркас, который руководит нашим восприятием. Зрительно сопоставляя одни элементы изображения с другими, мы выделяем главные из них и сосредотачиваем на них внимание.

Вопросы формата в своей основе зависят от замысла, а он, в свою очередь выражает характер группировки предметов, ее пропорции.

Как правило, в натюрморте, основную группу предметов располагают на втором пространственном плане, где находится сюжетно композиционный центр. Целью достижения, взаимосвязи композиции группы предметов с форматом является ритмическое решение картинной плоскости, чередование пятен, пауз, уравновешенность картинной плоскостью с определением смыслового композиционного центра, размещение второстепенных частей, с поиском цветовых и тональных контрастов [20, с.45].

Картинная плоскость может решаться как декоративная композиция, где необходимо сохранить впечатление плоскости, и цвет играет главную роль. В этом случае необходимо обратить внимание на характер цветового решения, на силу его эмоционального воздействия.

Важную роль в создании целостного композиции натюрморта играет приведение цветового решения в работе к колористическому единству, которое является высшим качеством живописи. Цветовое решение композиции натюрморта может быть в теплом или холодном состоянии.

Натюрморты выполненные в технике пастели современными художниками

Один из наиболее величайших художников, применявший в своем творчестве редкую технику пастели, является Виктор Могилевич.

Виктор Могилевич родился 22 июня 1937г. в городе Копейск Челябинской области в семье шахтера. С детства Виктор помогал по хозяйству, пас корову. Все лето протекало среди природы. Лесостепная растительность Южного Урала оставила яркие впечатления на всю жизнь.

Первым запомнившимся рисунком было яблоко, нарисованное глиняными красками, ваткой, накрученной на спичку. Его отличает удивительная работоспособность. Плодотворность поражает всех, кто его знает. Могилевич пишет по 60-80 работ за одну двухмесячную творческую поездку.

Ведущим материалом в творчестве Могилевича является пастель. Она удобна в походных условиях. Как говорит сам художник, бутерброд тяжелее коробки мелков. Но преимущество этой техники не только в легкости и подвижности. Достоинства ее бархатистости, матовости, звучности и чистоте цвета. При правильном обращении с пастельными работами они сохраняют первозданную свежесть и долговечность[5, с. 4].

Натюрморты выполненные пастелью наиболее нежны и бархатисты:

- Подсолнухи и перец. 1983г. [приложение №6 рис.1.]
- Натюрморт на красном столе. 1983г. [приложение №6 рис.2.]
- Натюрморт с арбузом. 1983г. [приложение № 6рис.3.]
- Грибы. 1983г. [приложение № 6 рис.4]
- Яблоки.1983г. [приложение № 6 рис.5]
- Виноград.1987г. [приложение № 6 рис.6]
- Натюрморт с фруктами.1981г. [приложение № 6 рис.7]
- Прозрачный натюрморт.1992г.[приложение № 6 рис.8.]

Еще одним из художником работавшим в этой технике является Талавира Наталья. Ее работы отличаются мягкостью изображения, реалистичностью, в них чувствуется дуновение ветра:

- Пионы –графика, пастель. 2004г. [приложение № 7 рис.1]
- Натюрморт со скрипкой- графика 2004г. [приложение № 7 рис.2]
- Натюрморт с грушами- пастель 2003г. [приложение № 7 рис.3]

При множестве приемах техники пастели, а так же видов пастели (ручная, сухая, масляная пастель и карандашная пастель) ее используют в основном в таких жанрах искусства как портрет и пейзаж и в наименьшем масштабе используется в натюрморте.

Глава 2. Этапы создания натюрморта в технике пастель

2.1. Особенности композиционного поиска при работе над натюрмортом

Работа начиналась с поиска схемы композиции. Подбор предметов осуществлялся согласно указанной теме.

Следует отметить, что было сделано множество этюдов как различных предметов по отдельности, выполненной в различной цветовой гамме, так и вариантов небольших постановок из подобных предметов, меняя освещение и колорит. В поиске эскиза полезно уже в небольших размерах стремиться к конкретному наполнению изображения, это дает большую уверенность в работе над оригиналом[приложение № 8 рис.1,2,3,4].

Важным в работе над произведением является выбор формата. Определение его зависит от замысла художника. Из изученного опыта можно сделать некоторые выводы. Принято считать, что квадратный формат создает впечатление устойчивости, статичности композиции. Вытянутый горизонтально формат используют при изображении широкого панорамного пространства. Вертикальный формат способствует созданию впечатления величавой торжественности, монументальности. Но если вертикаль узкая - придает некоторую фрагментарность[приложение № 9 рис.1].

При этом необходимо найти решение соразмерное картинной плоскости, попытаться уравновесить и придать стройный ритм композиции.

2.2. Применение приёмов техники пастели при создании композиции

В начале был сделан рисунок карандашом. Работа велась, не опираясь на натуру, а фактически по представлению. Для работы я изучила различные формы восточных предметов. Узоры и орнаменты этой цивилизации, обычаи [приложение № 10 рис.1,2,3,4,5]. Многие художники использовали эту технику рисования по памяти при создании различных шедевров, ведь оно развивает пространственное представление, мышление, память, умение

оперировать формами предметов в уме и многое другое. Затем следовала следующая стадия работы на пастельной бумаге - цветовая раскладка по выбранному эскизу. За первый сеанс было важно закрыть весь лист и определить тональные и цветовые отношения на, которых и держалась вся задумка, определить все цветовые ритмы.

Для данной работы мною использовались следующие техники пастели: рисование ребром мелка, растушевка, слияние тонов, рисование плоской частью мелка, растирание, использование ластика-клячи, а также цвет пастельной бумаги имеет в моей работе не последнее значение [приложение № 11 рис.1], [8, с.59].

На следующем этапе работы пастелью, когда найдены основные тоновые и цветовые отношения, можно приступать к более детальной проработке отдельных частей (подчиняя их общему) [приложение № 11 рис.2].

Первый план прорабатывался более тщательно, чем задний (по законам композиции). Хотя уплощенность пространства намерено поставленная, как одна из задач декоративного решения формы весьма ограниченно использовалась в решении этой постановки.

В процессе работы возникли вопросы по выбору цветовых и тоновых отношений.

Самой основной и сложный из этапов работы над станковым произведением - завершающий, подчинение частного общей идее произведения, обобщение, расстановка акцентов, придание работе завершенности.

Выстроить цветом яркий праздничный образ натюрморта, и избегая этюдности довести работу до как можно большей завершенности образа. Поэтому в технологическом плане попробовала все известные мне приемы [приложение №11 рис.3].

2.3. Оформление работы

Проблема подбора рамы и паспорту к завершенной работе сводится к выбору ширины, характера профиля рамы и цвету паспорту. [приложение №11 рис.4]

Так как при оформлении работ рама немного заходит на изображение по периметру, то по углам оно несколько списывается, что помогает концентрировать внимание зрителя на объектах изображения.

При выборе паспорту столкнулась с проблемой выбора цвета. Оформление в паспорту придает работе торжественность, аккуратность, изящность и многое другое.

Если коснуться некоторых общих правил оформления работ в рамку, своим цветом и декоративной отделкой рама не должна выделяться и отвлекать зрителя от картины, которую обрамляет. Обычно для изготовления рам используют багет, представляющий собой фасонную планку, орнаментированную и покрытую краской или морилкой.

Заключение

Преимущества пастели – в большой свободе радикальных изменений: она позволяет снимать и перекрывать целые слои, в любой момент прекращать и возобновлять работу. Пастель соединяет возможности живописи и рисунка. Ею можно рисовать и писать, работать штриховкой или живописным пятном, сухой и мокрой кистью.

Разнообразны и приемы работы. Пастельные штрихи втираются пальцами, ладонью, специальными растушками, Кожаными валиками, шелковыми квадратными щеточками – кистями, мягкими тампонами.

Пастель обладает свойством придавать любому сюжету необыкновенную мягкость и нежность. В этой технике можно делать любые сюжеты – от пейзажей до рисунков людей.

Натюрморт - это исповедь художника. И он не может не быть поэтом. Поэзия - это состояние, в котором он живет, и живет постоянно. Вздошность - вот что неизбежно проявляется в картине, если это сопровождало ее созданию. Холодное искусство мертво. Нельзя имитировать чувства, делать вид, что переживаешь. Надо любить и волноваться.

Отражая красоту объектов окружающей природы или вещей, созданных трудом человека, натюрморты могут волновать нас не меньше, чем жанровые картины.

Курсовая работа дала мне возможность проверить свои творческие способности, пополнить запас теоретических и практических знаний, познакомиться с приемами и техникой ведущих живописцев современности.

«Волшебство пастели потаенно и для многих непривычно; постигается больше не разумом, а душой. Пастель интимна и нежна... Если художник работает в пастели небрежно, все ее достоинства умирают...» [30]

Список используемой литературы

1. Альбом. Государственный Эрмитаж. Изд. «Советский художник». М.1987-355с.
2. Бурчик А. И. «Методика работы над натюрмортом» - Гродно, 2001. – с. 120.
3. Государственная Третьяковская галерея. Альбом. Сост. Ю.К.Королев – М.: изд. «Изобразительное искусство», 1987 – с. 125.
4. Виффен В. «Как научиться рисовать натюрморт» пер. с англ. И.Гиляровой.- М., 2001.-с.156.
5. Виктор Могилевич. Альбом. Сост. В.С. Сахнов, В.Г. Могилевич – Нижний Тагил: изд.центр «СЭВ» 1999 – с. 120.
6. Евтых С. Щ. «Живопись натюрморта» - Оренбург, 2003.-с. 204.
7. Истоки жанра. Н. Маркова // Искусство. 2006. №16 – С.2.
8. Как рисовать пастелью // начинающему художнику. Изд. АСТ. 2004г.- 32 с.
9. Масляная пастель: шаг за шагом : пер.с англ. – М.: АСТ : Астрель, 2006. – с.135.
10. Набор открыток. Государственный музей искусства народов Востока. М. Изд. «Изобразительное искусство».1980-16шт.
11. Набор открыток. Искусство народных умельцев Узбекистана. Изд. ЦККП Узбекистан. М.1978-16шт.
12. Набор открыток. Запоздно-европейский натюрморт XVII-XXвв. Изд.№520. М. 1963-20шт.
13. Набор открыток. Оружейная палата московского кремля. Изд. «Аврора». Ленинград . 1982-16шт.
14. Набор открыток. Искусство Манабы Магомедовой. Изд. «Планета». М.1982-12шт.
15. Натюрморт. Советы начинающим //Библиотечка «Юного

художника», Выпуск второй. 2003.С.32.

16. Натюрморт в Голландии XVII века. Н.Маркова // Искусство. 2006. № 16 – С.5.

17. Натюрморт XVII века.И.Данилова // Юный Художник. 2000. № 4. С.30

18. Натюрморт. Этапы работы. Т. Ганжало // Школа для начинающих. 1991. №5. С.41.

19. Одушевленный феномен. Е. Медкова //Искусство. 2006. №16 – С.18.

20. О композиции в натюрморте красноречие вещей. П.Лернер // Юный Художник.2006. № 8. С. 36.

21. Остатки рая на земле. Н. Платонова //Юный Художник. 2009.№6. С.19

22. Паррамон Вильясало М. «Как писать натюрморт» пер. с англ. Тараскин В.– Москва, 2000.-с. 231.

23. Пишем акварелью. С.Н. Андрияка // Юный Художник. 2005. № 10. С. 14.

24. Последователи. Н. Маркова // Искусство. 2006. №16 – С. 10.

25. Сквозь призму иносказаний. Н. Маркова // Искусство. 2006. №16- С. 7.

26. Сокольников А. П. «Краткий словарь художественных терминов» - Арт Родник, М., 2004.-с. 184.

27. Тихая жизнь Ивана Хруцкого. Л. Дьяков // Искусство. 2009. №16.С. 22

28. Уроки изобразительного искусства. Рисование натюрморта. А. Козляков //Юный Художник.1999. №2. С. 32.

29. Эрнст Гомбрих. История искусства. – М.:АСТ, 1998 – с.688.

30. http://allday.ru/2007/12/18/kak_risovat_pastelju.html ##

Приложение № 1



Рис.1



Рис.2

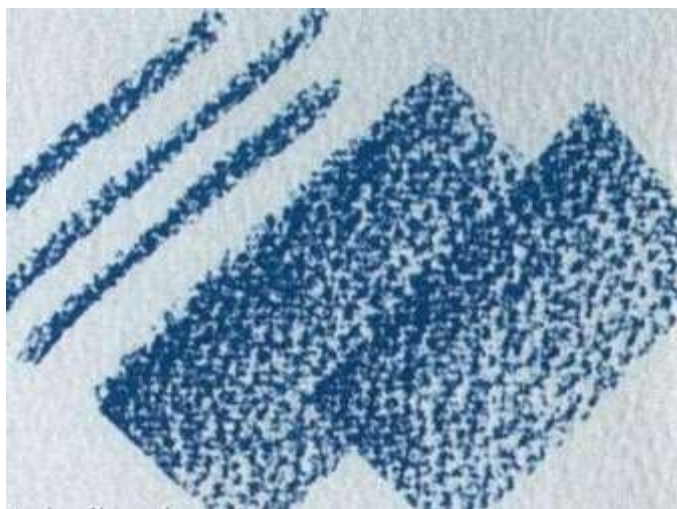


Рис.3



Рис. 4



Рис.1



Рис.2

Рис.3

Рис.4



Рис.1

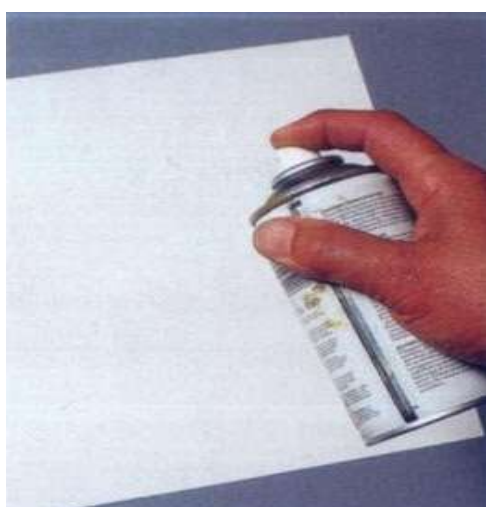


Рис.2

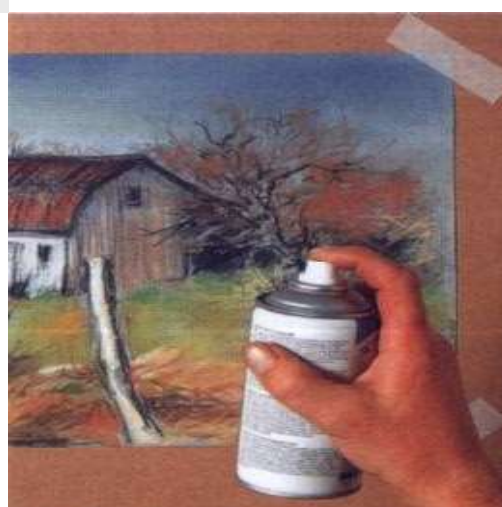


Рис.3



Рис1



Рис.2



Рис.1

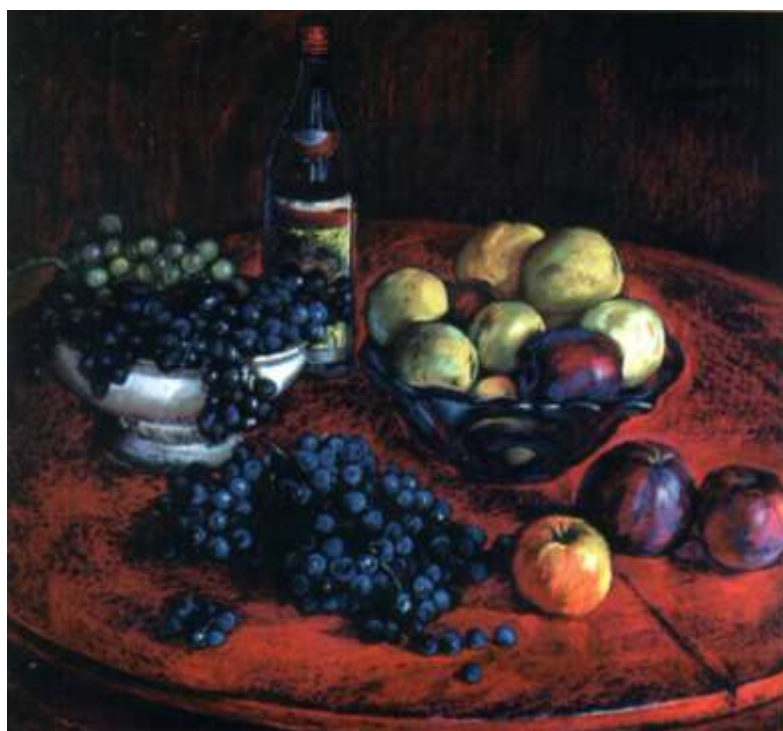


Рис.2



Рис.3



Рис.4



Рис.5



Рис.6



Рис.7



Рис.8



Рис.1



Рис. 2



Рис.3



Рис.1



Рис.2



Рис.3



Рис.4



Рис.1

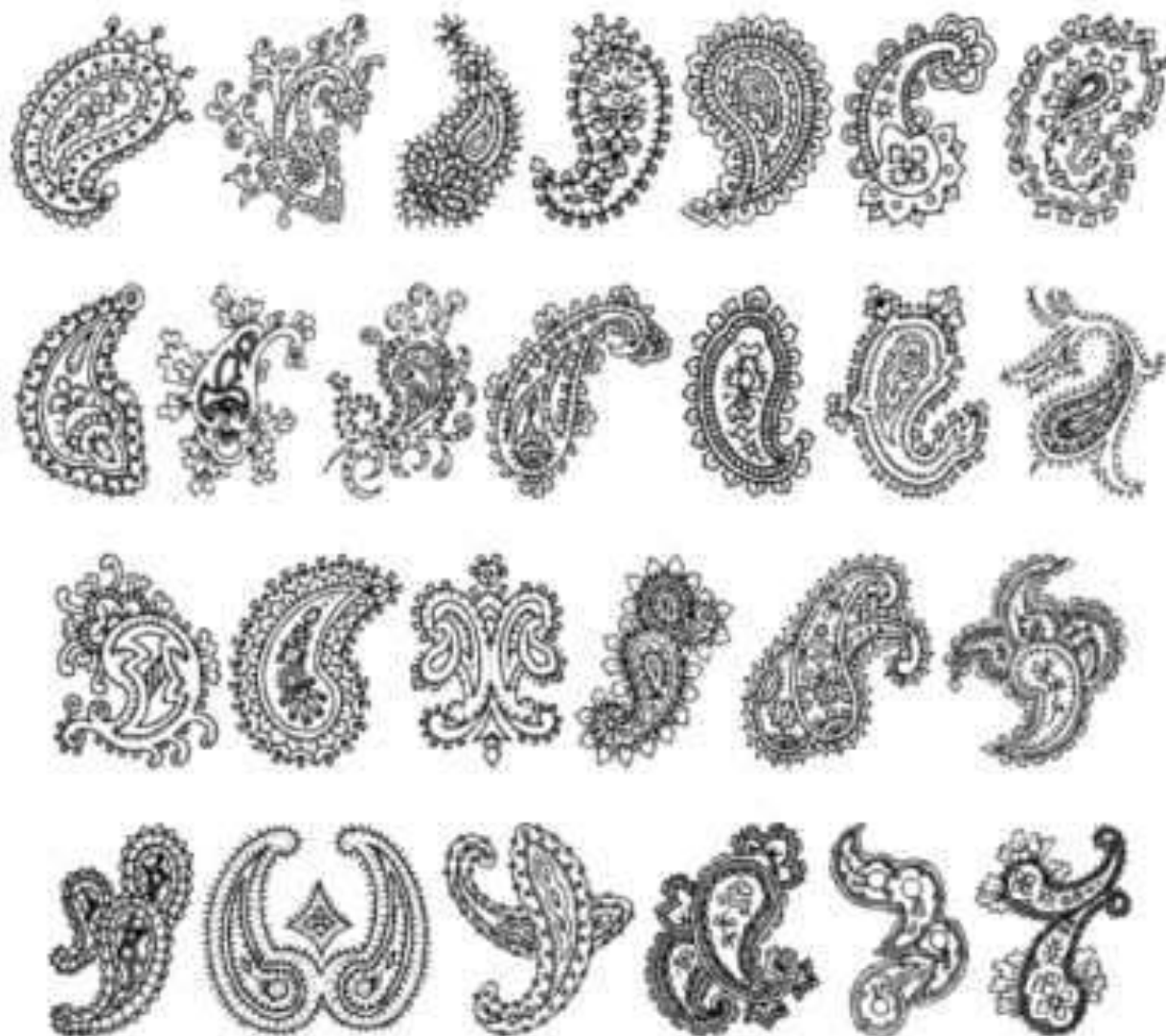


Рис.1



Рис. 2.



рис.3.



Рис.4



рис.5



Рис.1



рис.2



Рис.3

Рис.4