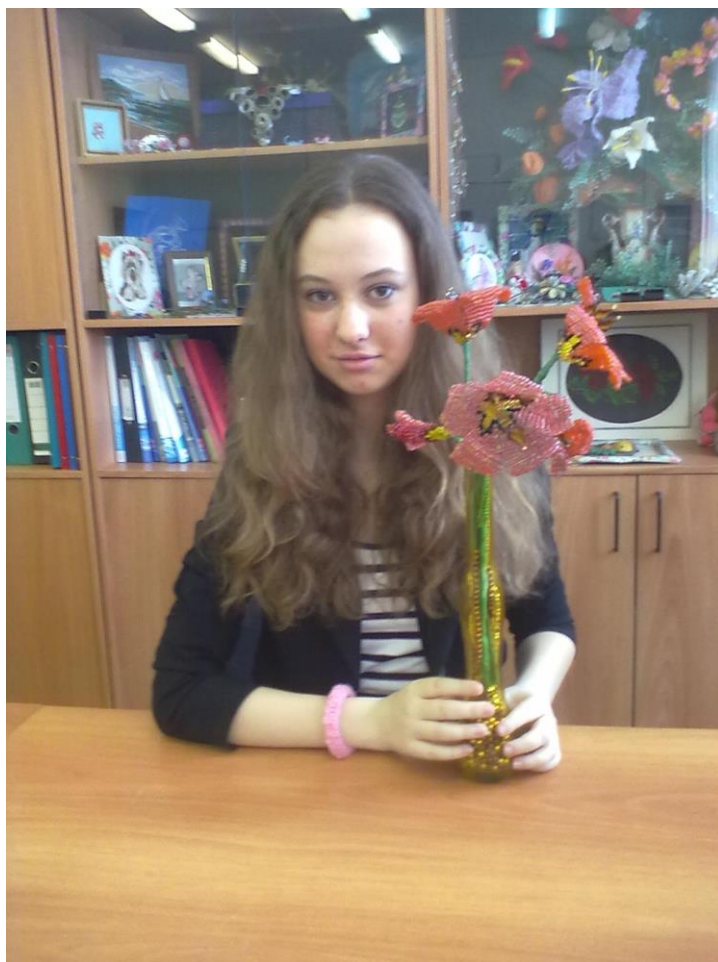


Проект

Образовательная область “Технология”

«Нежных лилий цветы молчаливые...»

Цветы из бисера



Выполнила: Светлана М., ученица 7 «А» класса

Руководитель: Салтыкова Е.А., учитель технологии

Москва

СОДЕРЖАНИЕ

1. Введение

1.1 Обоснование выбора темы	3
1.2 Цель и задачи проектной работы.....	3

2. Основная часть

2.1 Историческая правка.....	4
2.2 Техника бисероплетения	6
2.3 Основные требования к изделию.....	13
2.4 Выбор материалов для проектируемого изделия.....	14
2.5 Инструменты.....	16
2.6 Полезные советы	17
2.7 Фотографии.....	18
2.8 Схемы и образцы.....	19
2.9 Эколого-экономическое обоснование.....	23
2.10 Правила техники безопасности.....	23

3. Заключительная часть.....24

4. Список источников информации.....24

5. Приложение.....25

ВВЕДЕНИЕ

1.1.Обоснование выбора темы

Темой проектного исследования я выбрала «Бисероплетение» так как мне нравится заниматься этим видом рукоделия. Это очень интересное занятие. И поэтому от этого получаешь большое удовольствие. Для проекта я выбрала цветы из бисера. Причиной такого выбора стали увиденные мной в интернете образцы подобных изделий.



1.2.Цель и задачи проектной работы

Цель данной работы изготовить проект на тему «Бисероплетение».

Для того чтобы достичь этой цели необходимо решить следующие задачи:

- 1.Познакомиться с историей бисероплетения.
- 2.Ознакомиться с техникой бисероплетения.
- 3.Познакомиться с правилами техники безопасности.
- 4.Ознакомиться с материалами и инструментами, используемыми для бисероплетения.
- 5.Изготовить цветок из бисера.
- 6.Разработать пояснительную записку.

2.ОСНОВНАЯ ЧАСТЬ

2.1. Историческая справка

История бисероплетения уходит своими корнями в глубокую древность. Стекланные бусы из бисера были известны уже в глубокой древности. В Египте изготавливали одежду из бисерной сетки, которая набиралась из крупного непрозрачного бисера цилиндрической формы. Изготовление бисера совершенствовалось, и со временем его стали делать вначале из полупрозрачного, а затем из прозрачного стекла. Бисер - это стекланные бусинки очень маленького размера. Вначале их делали, наматывая тонкий слой расплавленного стекла на металлический прут.

Полученную стеклнную трубочку разрезали на отдельные кусочки, а их впоследствии, обрабатывали в ручную, чтобы придать им округлую форму. Бисер впервые в современном его виде стали изготавливать в Венеции в стекольных мастерских на острове Мурано в середине XV века. Секрет его изготовления сохранялся в строгой тайне. Мастера за разглашение секрета карались по строжайшим законам, вплоть до смертной казни.

Позже бисер стали изготавливать в Богемии. Изобретение в конце XIX века машин поизготовлению бисера позволило удешевить его производство, и богемский бисер быстро распространился по всему свету. Богемский бисер отличался легкостью обработки, чистотой стекла и особой огранкой. В России наибольшее развитие бисероплетение получило в XVIII веке. Больше всего было распространено вышивание и вязание бисером, а кроме того, создание картинок путем вдавливания бисеренок в расплавленный воск.

В Россию бисер привозили из Венеции и Богемии. Производство бисера в нашей стране пытался осуществить М.В.Ломоносов, создавший в 1754 году фабрику по производству стекляруса, бисера и мозаичного стекла. Но просуществовала она, к сожалению не долго и закрылась вскоре после смерти Ломоносова. Бисера высокого качества не производится в нашей стране и по сей день. Бисер поступает к нам из Чехии, Японии и с Тайваня.

Традиционные народные ремесла - всегда отличный повод использовать в украшениях самые разнообразные материалы: перья и кусочки меха, тисненую кожу и дерево, рог и перламутр, шнуры и цепочки. Подвески, широкие браслеты, гривны, пояса напоминают об амулетах и воинских доспехах, служивших защитой многим поколениям наших предков.



К началу XIX века в России начался настоящий бисерный бум. В деревнях бисер и стеклярус стали чуть ли не обязательным украшением народного костюма. Долгими вечерами крестьянки плели, низали, ткали, вышивали воротнички, делали бусы и ожерелья, украшали головные уборы, пояса, праздничные сарафаны, соперничая в скорости да в спороности. Недаром считалось, что "бороной да иглой деревня стоит".

В помещичьих усадьбах в специальных мастерских обучали рукоделию крепостных девушек. Помещичьи дочери и жены обычно вышивали основной узор, а фон выполняли крепостные мастерицы.

В городах, особенно в Москве, почти в каждом доме вышивали бисером, украшали рукоделием дома, делали друг другу подарки к праздникам и именинам. Семья собиралась в гостиной, читали вслух, музицировали, вели беседы, а женщины занимались рукоделием. Светские дамы, купчихи, горожанки, преуспевшие в этом искусстве, участвовали в отечественных и зарубежных выставках и получали награды. Богатая девица коротала время, а бедная зарабатывала на хлеб. Мастерство в рукоделии служило признаком хорошего воспитания и домашнего образования.

Не гнушались рукоделием и царственные особы. В хоромах на женской половине в специальной светлице изготовляли церковную утварь, подчас очень высокого качества; из мирских вещей любили расшивать вошвы - бархатные и атласные платки, украшали бисером дамские шапочки, башмачки и многое другое.

Но настоящими центрами рукоделия были женские монастыри. Здесь готовили убранство для церквей, одеяния священнослужителей расшивали золотом, шелком, серебром, камнями, а иконы, выполненные лицевой гладью, с жемчугами и бисером, соперничали с иконами писаными.

Монахиням-рукодельницам доверяли и богатые модницы, и государственные мужи, украшавшие шитьем свои мундиры. Монахини занимались благотворительностью, особенно

детской: создавали приюты, обучали грамоте, пению и рукоделию, давали девочкам-сиротам ремесло в руки. В XI веке в Киеве внучка Ярослава Мудрого Анна-Янка основала при монастыре первую на русской земле школу для послушниц.

Веками монастыри собирали и хранили разнообразную технику рукоделия. Благодаря им мы можем любоваться прекрасными произведениями искусства - иконами, патриаршими облачениями, царскими одеяниями в Оружейной палате Московского Кремля и других музеях страны.



2.2. Техника бисероплетения

Взявшись за такое занятие как плетение бисером, в первую очередь необходимо запастись хорошим терпением, далее нужно приобрести материалы, и конечно, обязательно следует подобрать схемы бисероплетения.

Важно отметить, что для начала схемы бисероплетения не должны быть слишком сложными, это может совершенно отбить желание заниматься этим занятием, если такое изделие не получится. Как и техники плетения бисером, бывают разные схемы бисероплетения. Это вызвано необходимостью получать полную и удобную в использовании инструкцию по практическому применению бисера. Так, например, схемы бисероплетения для работы на станке все однообразны, они рассчитаны на предоставление схем рисунка будущих изделий, и часто бывают цветными. На черно-белых схемах разные цвета, отличаются разным схематическим рисунком. В некоторых схемах бисероплетения показывается только нумерация бисера, тогда дополнительно должно быть словесное объяснение работы. Еще, можно, столкнуться с объемными схемами бисероплетения, как при технике оплетения бусин бисером. Стрелочки на схемах, как правило, показывают количество рабочих нитей, иголок. Номер нитки пишется латинскими цифрами, а нумерация бусин – арабскими. Со временем появляется много новых техник и приемов, а современные схемы

бисероплетение выглядят как фото уроки. Бисер прекрасно «сотрудничает» с другими различными материалами, и при изготовлении изделий из совмещения бусин и камней разных размеров и форм, схема бисероплетения должна быть достаточно подробной. Перед началом работы, следует внимательно изучить выбранную схему бисероплетения, и убедиться в том, что во время работы не возникнет сложных моментов.

Букет тюльпанов



Материалы:

для одного тюльпана – 6 пачек (30 г) бордового бисера; 2 пачки (10 г) ярко-желтого бисера; 10 пачек (50 г) зеленого бисера; 1 пачка (5 г) черного бисера с радужным блеском; 1 продолговатая светло-зеленая бусина; 3 маленькие перламутрово-белые бусины в форме дисков; 1 зеленая бусина с большим отверстием (в отверстие должны пройти 9 пар концов проволоки и металлический стержень); цепочка из 12 камешков-стразов, по 3 мм каждый; 6 камешков-стразов, по 2 мм каждый; медная или никелевая проволока (21 кусок по 70 см); металлический стержень (около 1,2 мм диаметром), длиной равный желаемой длине стебля.

В данном случае выполним три тюльпана.

Лепестки

Прежде лепестки цветка мы плели очень просто: сначала увеличивали длину рядов, затем уменьшали – и в результате получался лепесток-ромбик. Теперь создадим широкий лепесток, имеющий более близкую к природной, сложную форму. Но если плести такой лепесток всего на одной проволоке, она не сможет удержать тяжести бисера. Ряды станут сгибаться, в результате лепесток будет похож на крупную сетку. Поэтому сплетем его на двух кусках проволоки. При этом даже длинные ряды получатся плотно прилегающими друг к другу.

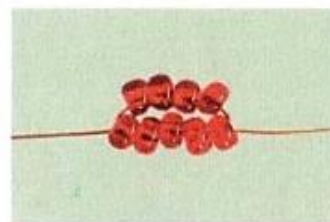
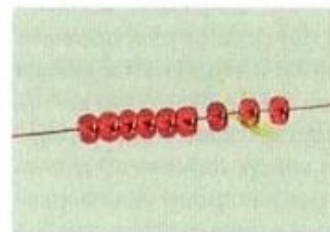
Совет

Выплетая плоские детали сложной формы, всегда руководствуйтесь простым правилом: чем больше желаемая ширина детали, тем большее количество кусков проволоки нужно использовать в изделии.

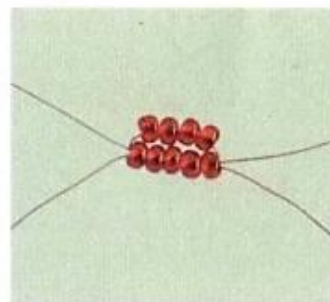
Сплетенные на нескольких кусках проволоки плоские детали получаются очень аккуратными и могут иметь любую форму. После того как вы научитесь выполнять их, сотворить лепесток любого цветка, будь то орхидея, роза или лотос, станет проще простого – нужно будет

всего лишь правильно рассчитать количество кусков проволоки.

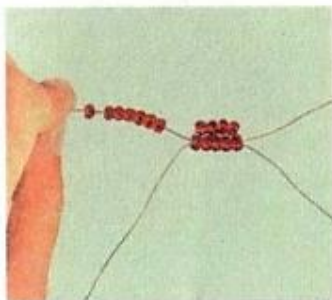
1. Приготовьте бордовый бисер и два куска проволоки. На первый из них нанижите 9 бисеринок. Это обязательно должны быть бисеринки



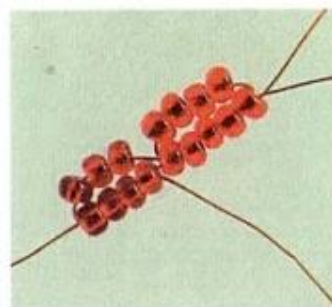
с большими отверстиями. Сложите проволоку колечком и проденьте один из ее концов сквозь 5 ближайших к нему бисеринок навстречу другому концу. Должно получиться два ряда: верхний – из четырех, а нижний – из пяти бисеринок. Проследите, чтобы ряды ровно и плотно прилегали друг к другу.



2. Второй кусок проволоки протяните сквозь ряд, состоящий из 5 бисеринок. Выровняйте все концы по длине. На один из концов проволоки левой пары нанижите 7 бордовых бисеринок. Второй конец проденьте сквозь 4 последние

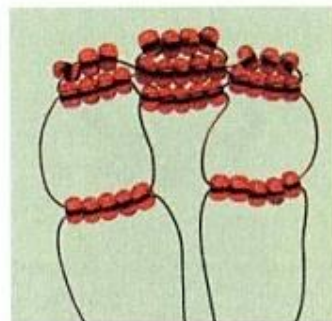


бисеринки в противоположном направлении. Должно получиться два ряда: верхний — из трех бисеринок, нижний — из четырех. С правой стороны проделайте то же самое. Старайтесь, чтобы новый кусок проволоки



не смещался, все четыре конца должны быть примерно одинаковыми по длине.

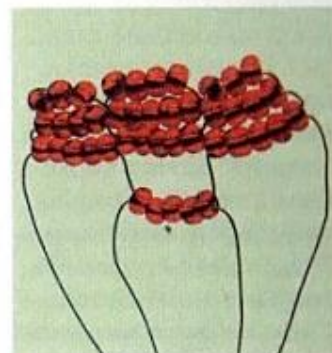
3. Лепесток тюльпана будет состоять из трех маленьких участков. Выплетать их будем по



очереди. Сначала двумя концами проволоки в центре выполняется средний ряд, а затем выполняются ряды слева и справа — левой и правой парой соответственно. Итак, нанижите на один из концов проволоки в центре 5 бордовых бисеринок. Вторым концом проденьте сквозь них в противоположном направлении. Таким же образом закрепите по 5 бисеринок слева и справа.

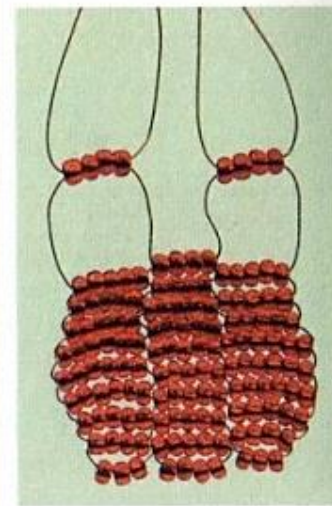
4. Нанижите и закрепите в средней части

лепестка 5 бордовых бисеринок. С боков закрепите по 6 бисеринок. Выполните еще два таких же полных ряда (то есть 5 бисеринок в середине, 6 — по бокам).



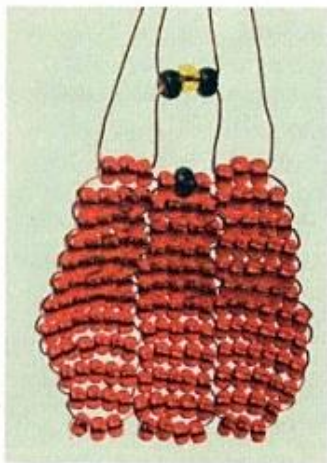
5. Лепесток уже наполовину сплетен. Начнем постепенно уменьшать его ширину. Выполните два полных ряда, все участки которых (слева, справа и посередине) состоят из 5 бисеринок.

6. Далее продолжайте плетение в следующем порядке: посередине закрепите 4 бисеринки; слева и справа — по 5 бисеринок; посередине — 4;



слева и справа — по 4; посередине — 4; слева и справа — снова по 4.

7. Чтобы лепесток получился похожим на настоящий лепесток тюльпана, выплетем на нем узор в виде желтого ромбика с черной каемкой. На один из концов проволоки в центре нанижите 1 бордовую, 1 черную и еще 1 бордовую бисеринки. Второй конец проденьте сквозь бисеринки в противоположном направлении. Слева и справа закрепите по 3 бордовые бисеринки.



8. На один из концов проволоки в центре последовательно нанижите 1 черную, 1 желтую, 1 черную бисеринку. Вторым концом проденьте сквозь бисеринки в противоположном направлении. На крайний левый конец проволоки нанижите 2 бордовые бисеринки и 1 черную. Закрепите ряд. Такие же бисеринки нанижите на крайний правый конец и также закрепите ряд.

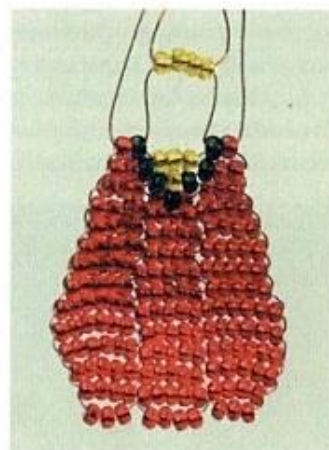
9. Продолжаем выплетать узор: посередине закрепите 3 желтые



бисеринки. На крайний левый конец проволоки нанижите последовательно 1 бордовую и 1 черную бисеринку. Закрепите ряд. Такие же бисеринки в той же последовательности закрепите справа. На данном этапе в основании лепестка должен получиться желтый треугольник, обведенный сверху черной каемкой.

10. Посередине закрепите 4 желтые бисеринки. На крайний

левый конец проволоки нанижите 1 черную и 1 желтую бисеринку. Закрепите ряд. Такие же



бисеринки в той же последовательности закрепите справа.

11. Лепесток становится все более узким: посередине закрепите 3 желтые бисеринки; слева и справа — по 1 желтой бисеринке; посередине — 2 желтые бисеринки; слева и справа — по 1 желтой бисеринке; посередине — 1 желтую.



12. Чтобы завершить деталь, возьмите 2 желтые бисеринки с большими отверстиями и наденьте их на два конца проволоки слева. Два конца проволоки справа проденьте сквозь них в противоположном направлении. Лепесток готов. Отложите его в сторону, ни в коем случае не обрезая и не скручивая оставшиеся концы проволоки.



13. Выполните остальные лепестки. Для одного тюльпана их требуется шесть.

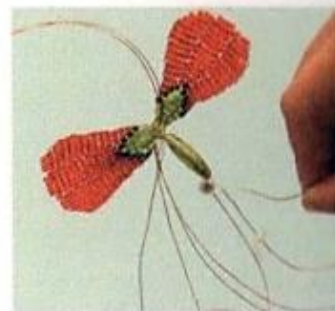
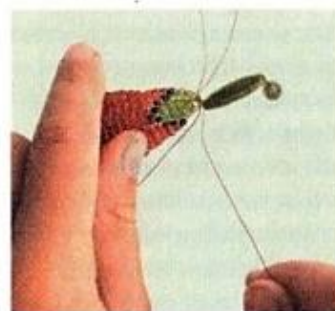
Сборка чашечки

1. Для создания сердцевинки тюльпана приготовьте 1 продолговатую светло-зеленую бусину с большим отверстием, 3 бусины в форме дисков и 12 черных бисеринок. Возьмите один из готовых лепестков и проденьте



те самый длинный конец проволоки, отходящий от него, сквозь продолговатую бусину. На этот же конец нанижите бусину в форме диска и проденьте его сквозь продолговатую бусину в обратном направлении. Затяните проволоку так, чтобы продолговатая бусина, бусина-диск и лепесток очень плотно прилегали друг к другу.

2. Повторите те же действия с еще двумя лепестками, соединив их с первым через общую бусину-сердцевину. Не забывайте следить, чтобы все детали хорошо прилегали друг к другу. В результате должна получиться заготовка из трех соединенных в круг лепестков с продолговатой бусиной в центре и звездочкой из трех бусин-дисков на ней.



3. Создадим на каждом из шести лепестков по тычинке. Начнем с трех лепестков, соединенных в круг. На любой свободный конец проволоки одного из этих лепестков нанижите 2 черные бисеринки. Расположите их на расстоянии от основания лепестка, равном желаемой длине тычинки (тычинка должна получиться чуть короче лепестка). Этот же конец проволоки проденьте сквозь бисеринку, нанизанную первой, в обратном направлении. Бисеринки



расположатся одна над другой. Скрутите проволоку в спиральку. Таким же образом выполните тычинки на всех шести лепестках.

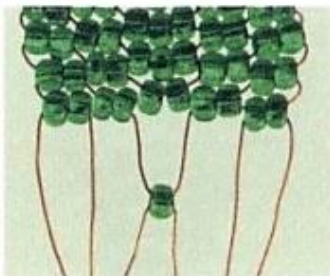
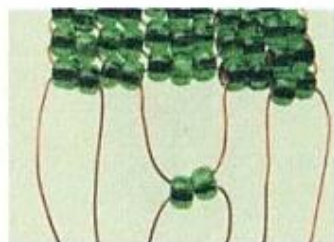
4. Пришла пора собрать вместе все лепестки. Для этого нужно



Совет

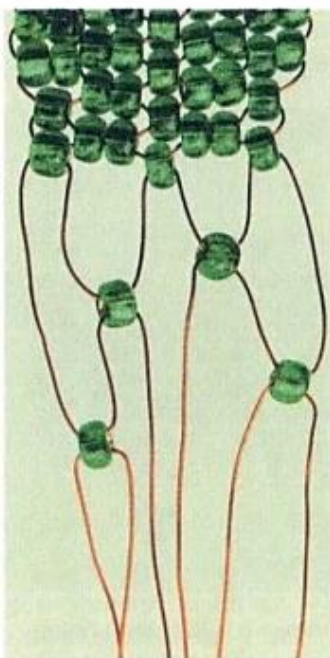
Время от времени прикладывайте выплетаемый лист к стеблю тюльпана: длина готового листа должна составлять от половины до двух третей длины стебля.

9. Когда придет пора сужать лист, закрепите в каждом секторе лишь по 2 зеленые бисеринки. Далее во всех секторах, кроме центрального, закрепите по 2 бисеринки, в центральном — 1. Такой же ряд повторите еще два раза.



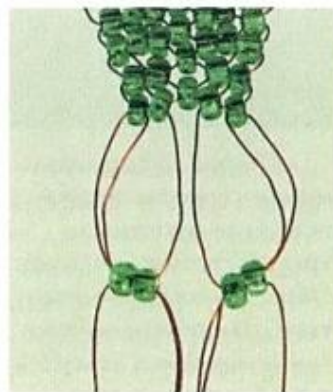
10. В крайних секторах закрепите по 1 зеленой бисеринке. В левом и правом — по 2. В центральном — 1. Повторите эту последовательность еще раз.

11. Во всех секторах закрепите по 1 зеленой бисеринке. Всего выполните два таких ряда.

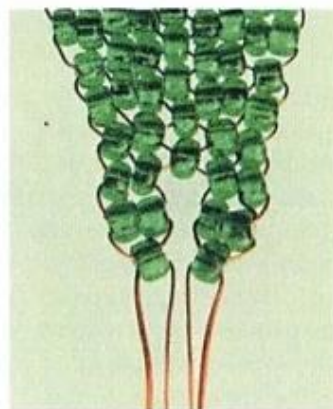


12. Мысленно разделите лист на две равные части. С обеих сторон от заготовки отходит по три конца проволоки. На два крайних слева конца нанижите 2 зеленые бисеринки с большими

отверстиями. Третий конец проволоки, отходящий от левой части листа, проденьте сквозь бисеринки в противоположном направлении. То же самое сделайте с правой стороны листа.



13. Четыре конца проволоки объединились в две пары. Будем плести каждой такой парой как одним концом проволоки. На левый конец проволоки нанижите 1 зеленую бисеринку с большим отверстием. Соседнюю пару концов проденьте сквозь нее в противоположном направлении. Аналогичным образом закрепите бисеринку справа.





14. Завершите лист, продев средний левый конец проволоки сквозь нанизанную последней бисеринку справа. Концы проволоки не обрезайте и не скручивайте. Аккуратно выгните лист, придав ему сходство с настоящим.

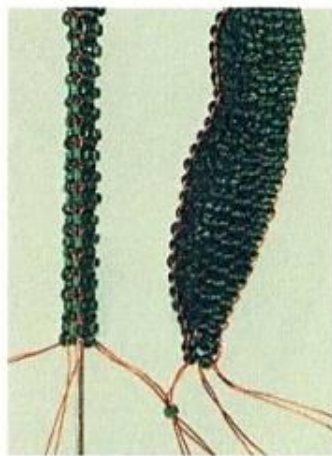
15. Выполните еще два или три листа разной длины.



Закрепление листьев

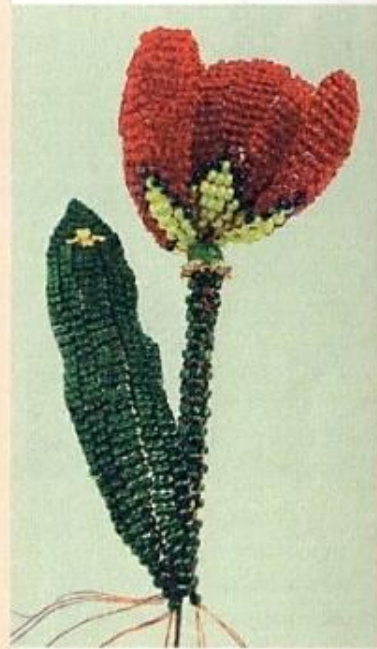
1. Когда все листья будут готовы, останется лишь подобрать им место на стебле. Если вы выполнили три листа, то первый из них лучше всего расположить на расстоянии примерно 7 см от основания цветка. Выполните на стебле очередной ряд из бисеринок, надетых на два конца проволоки. Все три бисеринки в ряду должны иметь большие отверстия.

2. Проденьте крайние левые концы проволоки, отходящие от листа, сквозь любую из трех бисеринок в последнем ряду. Назовем эту бисеринку на стебле первой. Подтяните концы проволоки так, чтобы



лист плотно прилегал к ней. Теперь из первой бисеринки выходят четыре конца проволоки. Разделите их на две пары.

3. Точно так же проденьте два средних отходящих от листа конца проволоки во вторую бисеринку на стебле. Подтяните концы проволоки и разделите их на две пары.



4. Возьмите пару концов, выходящих из второй бисеринки, ближайшую к первой бисеринке. Наденьте на эту пару новую зеленую бисеринку. Проденьте сквозь нее в противоположном направлении соседнюю пару концов, выходящих из первой бисеринки. Вы проплетли небольшой участок стебля.

5. Два крайних правых отходящих от листа конца проволоки вылетать в стебель не нужно. С помощью плоскогубцев туго обвейте их вокруг каркаса на 1,5 см. Сделать

2.3. Основные требования к изделию

Проектируемые изделия должны отвечать следующим требованиям:

Технологичность- заключается в возможности простого изготовителя на имеющемся оборудовании, из доступных материалов.

Экологичность – состоит в том, что изготовление и эксплуатация изделий не повлекут за собой существенных изменений в окружающей среде , нарушений в жизнедеятельности человека , животного и растительного мира;

Безопасность эксплуатации – предусматривает безопасное использование плетенных изделий.

Соответствие требованиям дизайна. Плетенные изделия должны быть современными , качественными , функциональными.



2.4. Выбор материалов для проектируемого изделия

Бисер

Цветовая гамма. Бисер может быть непрозрачным, полупрозрачным, прозрачным, перламутровым, алмазным, радужным, металлизированным и т.д.

Ассортимент расцветок очень широк, и вам будет непросто сделать выбор. Некоторые модели выполняются из бисера светлых тонов, другие – из более яркого бисера.

Вам остается только выбрать модели, руководствуясь собственными предпочтениями. При этом вы можете изготовить один и тот же цветок разных расцветок и менять цвета бисера по вашему вкусу.

Как выбирать бисер. Самые распространенные виды бисера имеют в диаметре около 2 мм. Такой бисер можно купить в специализированных магазинах, заказать по почте, найти в отделах товаров для творческого досуга, магазинах игрушек, галантереях и т.д.

Количество бисера. Количество бисера каждого цвета обычно указывается в описании необходимого материала к каждой модели. Разумеется, никто не призывает вас считать бисер поштучно! Но некоторые рекомендации помогут вам рассчитать примерное количество бисера для изготовления одного или нескольких цветков.

Например, для сведения, в одной колбочке весом 7 г содержится около 500 бисерин среднего размера. Этими приблизительными данными вы можете пользоваться, покупая бисер “на вес”.

Со временем и с опытом вы уже сами сможете более или менее точно определять приблизительное количество бисера по его объёму.



Проволока, нить и другая фурнитура

Металлическая проволока.

Служит для плетения большей части деталей, из которых состоит цветок. Существуют разнообразные расцветки проволоки, которую вы можете подобрать к цвету бисера, используемого в данной модели.

Самый простой и недорогой вариант – это металлическая проволока серебристого оттенка. Обычно используется проволока диаметром 0,25 мм. Длина отрезка указана в описании к каждой модели.



Нейлоновая нить. Все цветы делаются при помощи нейлоновой нити. Толщина, прочность и эластичность нити являются параметрами, которые влияют на работу над моделью.



2.5. Инструменты

Кусачки

Кусачки можно приобрести во всех магазинах, где продается бисер, и в других торговых точках. Выбирайте кусачки небольшого размера, которыми легко работать. Они используются для обрезания металлической проволоки.



Ножницы

Для работы достаточно пары обычных небольших ножниц. Чтобы облегчить низание бисера, обрезайте нейлоновую нить, создав четкий и косой срез.



2.6. Полезные советы

Бисероплетение – один из популярных и увлекательных видов рукоделия. Плетением из бисера люди занимаются десятки веков. За это время придумано множество различных секретов для удобства и облегчения работы с бисером. Если вы начинаете знакомство с данным видом рукоделия, то вам обязательно пригодятся советы, которые представлены ниже.

- Работать с бисером лучше над тканевой поверхностью, при этом ткань должна быть не скользкой. Ткань нужна для того, чтобы упавший бисер не терялся. На однотонной светлой ткани вы сразу найдёте упавшую бисеринку.

- Нанизывать бисер будет удобнее если он будет насыпан в ёмкость с низкими краями. Так же можно насыпать на ткань небольшую горсть бисера.

- Бисер удобно хранить в низеньких баночках, в которых бисер должен быть разделён по цветам.

- Перед началом работы нужно убедиться в том, что приготовленного бисера нам хватит на всё изделие. Если бисера не достаточно, то его можно смешать с бисером похожего оттенка.

- Нить нужно использовать крепкую. Иначе изделие может порваться даже в процессе создания. Если нить не крепкая, то можно её использовать если сложить её вдвое.

- Если вам очень понравилась какая-то модель, но Вы не нашли подходящего бисера, не отчаивайтесь и не отказывайтесь от работы. Сделайте модель из бисера, который у вас есть, возможно получится даже лучше.

- Некоторые схемы могут быть очень сложными, и для того, чтобы не запутаться, нужно перерисовать схему и отмечать пройденные ряды.

- Не используйте в своей работе бракованный бисер. Его лучше сразу выкинуть. Есть такие работы, в которых необходимо подбирать каждую бисеринку, иначе изделие получится небрежным и некрасивым.

- При низании бисер нужно набирать иглой. Руками бисер можно брать только в исключительных случаях.

- Для того, чтобы бисеринки не падали с нитки, их нужно закрепить. Закрепить можно с помощью вспомогательной бисеринки.

- Если при плетении бисером будет использоваться нитка, то для того, чтобы она была крепкой, нитку необходимо протянуть через кусочек размягчённого пчелиного воска.



2.7. Фотографии

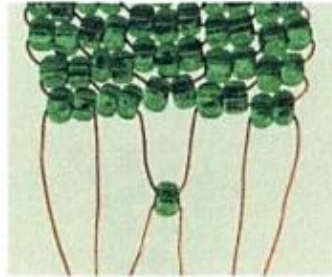
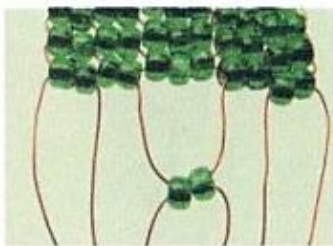




Совет

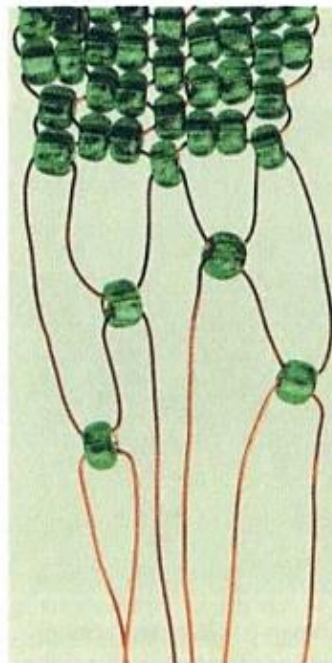
Время от времени прикладывайте выплетаемый лист к стеблю тюльпана: длина готового листа должна составлять от половины до двух третей длины стебля.

9. Когда придет пора сужать лист, закрепите в каждом секторе лишь по 2 зеленые бисеринки. Далее во всех секторах, кроме центрального, закрепите по 2 бисеринки, в центральном — 1. Такой же ряд повторите еще два раза.



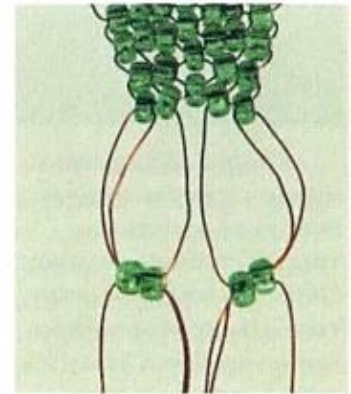
10. В крайних секторах закрепите по 1 зеленой бисеринке. В левом и правом — по 2. В центральном — 1. Повторите эту последовательность еще раз.

11. Во всех секторах закрепите по 1 зеленой бисеринке. Всего выполните два таких ряда.

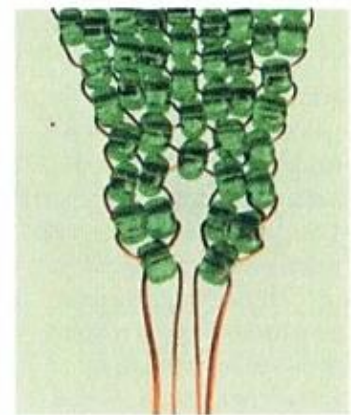


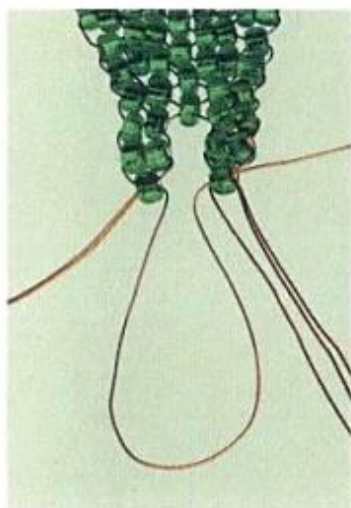
12. Мысленно разделите лист на две равные части. С обеих сторон от заготовки отходит по три конца проволоки. На два крайних слева конца напихайте 2 зеленые бисеринки с большими

отверстиями. Третий конец проволоки, отходящий от левой части листа, проденьте сквозь бисеринки в противоположном направлении. То же самое проделайте с правой стороны листа.



13. Четыре конца проволоки объединились в две пары. Будем плести каждой такой парой как одним концом проволоки. На левый конец проволоки напихайте 1 зеленую бисеринку с большим отверстием. Соседнюю пару концов проденьте сквозь нее в противоположном направлении. Аналогичным образом закрепите бисеринку справа.





14. Завершите лист, продев средний левый конец проволоки сквозь нанизанную последней бисеринку справа. Концы проволоки не обрезайте и не скручивайте. Аккуратно выгните лист, придав ему сходство с настоящим.

15. Выполните еще два или три листа разной длины.



Закрепление листьев

1. Когда все листья будут готовы, останется лишь подобрать им место на стебле. Если вы выполнили три листа, то первый из них лучше всего расположить на расстоянии примерно 7 см от основания цветка. Выполните на стебле очередной ряд из бисеринок, надетых на два конца проволоки. Все три бисеринки в ряду должны иметь большие отверстия.

2. Проденьте крайние левые концы проволоки, отходящие от листа, сквозь любую из трех бисеринок в последнем ряду. Назовем эту бисеринку на стебле первой. Подтяните концы проволоки так, чтобы



лист плотно прилегал к ней. Теперь из первой бисеринки выходят четыре конца проволоки. Разделите их на две пары.

3. Точно так же проденьте два средних отходящих от листа конца проволоки во вторую бисеринку на стебле. Подтяните концы проволоки и разделите их на две пары.



4. Возьмите пару концов, выходящих из второй бисеринки, ближайшую к первой бисеринке. Наденьте на эту пару новую зеленую бисеринку. Проденьте сквозь нее в противоположном направлении соседнюю пару концов, выходящих из первой бисеринки. Вы проплетли небольшой участок стебля.

5. Два крайних правых отходящих от листа конца проволоки вплетать в стебель не нужно. С помощью плоскогубцев туго обвейте их вокруг каркаса на 1,5 см. Сделать

это постарайтесь как можно аккуратнее, чтобы расширение стебля было незаметным. Лист при этом должен еще плотнее прижаться к стержню. Лишнюю проволоку обрежьте кусачками.



6. Теперь, используя два конца проволоки, выходящие из третьей бисеринки на стебле, и четыре конца, выходящие из первой и второй бисеринок, завершим ряд оплетки каркаса. Нанижите 1 зеленую бисеринку на два конца, выходящие из первой бисеринки. Конец проволоки, выходящий из третьей бисеринки, проденьте сквозь новую бисеринку в противоположном направлении.

7. Точно так же, используя два конца проволоки, выходящие из второй бисеринки, и второй конец, выходящий из третьей, закрепите последнюю бисеринку в ряду.

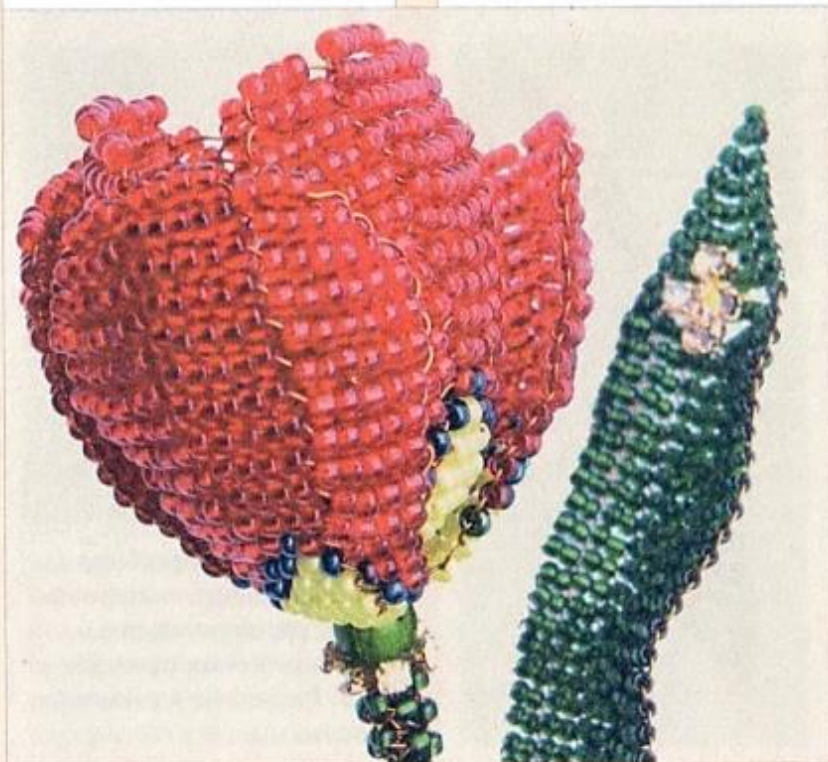
8. Чтобы лист зафиксировался лучше, проплетите еще два ряда стебля, используя отходящие от листа концы проволоки. Не забывайте, что на этом этапе нужно выполнять оплетку каркаса бисеринками с большими отверстиями.

9. Для дальнейшего плетения понадобится шесть концов проволоки. Это концы, выходящие с разных сторон каждой из трех бисеринок последнего ряда. Остальные концы (их четыре) больше не нужны, обвейте их вокруг каркаса на 1,5–2 см. Лишние концы обрежьте кусачками.

10. Продолжайте оплетку каркаса обычным способом. Следующий лист закрепляйте так же, как и первый.



11. Когда стебель будет полностью оплетен, спрячьте лишние концы проволоки. Три из них проденьте в обратном направлении в бисеринки предпоследнего ряда, а три оставшихся — в бисеринки последнего ряда. Чтобы закрыть стержень на кончике стебля, можно закрепить на любых





двух или трех концах проволоки еще 1 зеленую бисеринку. Ненужную проволоку обрежьте кусачками.

12. Расправьте лепестки и листья цветка. При желании выполните еще несколько тюльпанов и создайте букет из них. Букет можно поставить в хрустальную или стеклянную вазочку, а можно и самим выполнить для него вазочку из бисера.



Совет

Если у вас осталось несколько лишних камешков-стразов или даже цепочка из них, вы можете использовать их для украшения готовых цветов. Где их разместить — на лепестках, листьях, стебле или в сердцевине — подскажет ваша фантазия. Но будьте внимательны: наклеенные стразы являются самым хрупким местом в работе. При неосторожном обращении они легко отклеиваются.



2.9. Эколого-экономическое обоснование

Во время работы над моим проектом мною не был причинен вред окружающей среде. Выбранные технологии и материалы имеют сертификаты качества, допускающие их применение в быту и указывающие на их безопасность. Таким образом, процесс изготовления, выработанный мной, экологически обоснован. Кроме самого процесса в любом производстве присутствует такая составляющая часть, как отходы производства. В моем случае часть отходов производства использовались для конфекционных карт, а более мелкие я выкинула.

Использованные материалы достаточно долговечны, особенно если учитывать непродолжительный срок их эксплуатации ежегодно.

Проведя итог, можно сказать, что ни до, ни во время, ни после производства вред окружающей среде не наносился. Таким образом, можно считать, что проект экологически обоснован.

№	Наименование	Цвет	Образец	Кол-во	Стоимость
1	Бисер	Розовый		3 упаковки	30 руб.
		Жёлтый		1 упаковка	30 руб.
		Черный		1 упаковка	30 руб.
2	Проволока	Зеленая		2 мотка	280 руб.
3	Нитки "Мулине"	Зеленые		3 мотка	45руб.
ИТОГО:		415руб.00коп.			

2.10. Правила техники безопасности при работе с бисером

Ножницы следует хранить в специальном чехле.

Передавать ножницы следует кольцами вперед, держа их за сомкнутые лезвия.

По окончании работы необходимо убрать свое рабочее место.



3. ЗАКЛЮЧИТЕЛЬНАЯ ЧАСТЬ

В результате проектирования мною были выполнены цветы из бисера. В ходе работы были изучены исторические вопросы, техника бисероплетения, требования к изделию, техника безопасности, полезные советы.

Привыполнение проекта я проявила терпение, трудолюбие, настойчивость, испытала чувство гордости за результаты своего труда и удивление собственными возможностями. Сделанные мною цветы можно представить в роли подарка, украшения для интерьера.

Таким образом можно утверждать, что поставленная в начале работы цель успешно реализована.

Полученными результатами я довольна и считаю, что проектная работа выполнена .



4. СПИСОК ИСТОЧНИКОВ ИНФОРМАЦИИ

- 1) Артамонова Е.В."Украшения и сувениры из бисера". ЗАО Издательство ЭКСМО-ПРЕСС 1999г-240стр. (серия "Домашний очаг")ISBN5-04-002123-2
- 2) ФедотоваМ. В.«Украшения»АСТ-ПРЕСС 1999г– 32стр.("Бисер")ISBN 5-7805-0534-9

5. ПРИЛОЖЕНИЯ

