

**Муниципальное бюджетное общеобразовательное учреждение
«Ваховская общеобразовательная средняя школа»**

Сопоставительный анализ образов богатырей в былинах и российской мультипликации начала XXI века

**Исследовательская работа
по литературе ученицы
8 класса Денисенковой Маргариты
Руководитель: Федорова И.В.
учитель русского языка и литературы**

**Ваховск
2012г.**



АКТУАЛЬНОСТЬ

Важно показать и отрицательное влияние новых «богатырских» мультфильмов на детские души. В этом видится практическое значение работы и ее актуальность. .



Цели

- Сравнение образов былинных богатырей и их мультипликационных «копий».
- Анализ особенностей речи героев мультипликационных фильмов.
- Изучение анкетных данных и обработка статистических выводов.



Задачи

- Узнать историю былин и их героев.
- Понять причины появления новых «богатырских» мультфильмов.



Методы исследования

- Чтение книг по древнерусской литературе.
- Сравнение образов былин с образами мультфильмов.
- Анкетирование учащихся и его обработка



Проблема исследования

Выяснить, какими предстают богатыри в былинах и современной мультипликации



Гипотеза исследования

Главными героями были былин и мультипликаций являются богатыри. Вероятно, герои мультфильмов оказывают положительное влияние на младших школьников. Это предположение предстояло доказать или опровергнуть.





Собиратели былин и создатели «антибылин»

В 1804 году в Москве вышла книга «Древние российские стихотворения», собранные Киршею Даниловым. В своём сборнике он разместил 26 былин. Это был единственный источник, знакомивший читателей с удивительным миром былин.





Павел Николаевич Рыбников

Ассильный Павел Николаевич Рыбников в середине 19 века открыл настоящую кладовую русского фольклорного творчества в Олонецкой губернии. Так читателям стали известны былины: «Святогор», «Вольга и Микула», «Илья Муромец и Идолище», «Илья Муромец и Соловей-разбойник», «Добрыня и Алеша Попович» и многие другие.



Александр Федорович Гильфердинг

В это же время Александр Федорович Гильфердинг, известный ученый-славист, в свою очередь, записал множество новых былин и их варианты.





Влияние былин на литературу, музыку, живопись

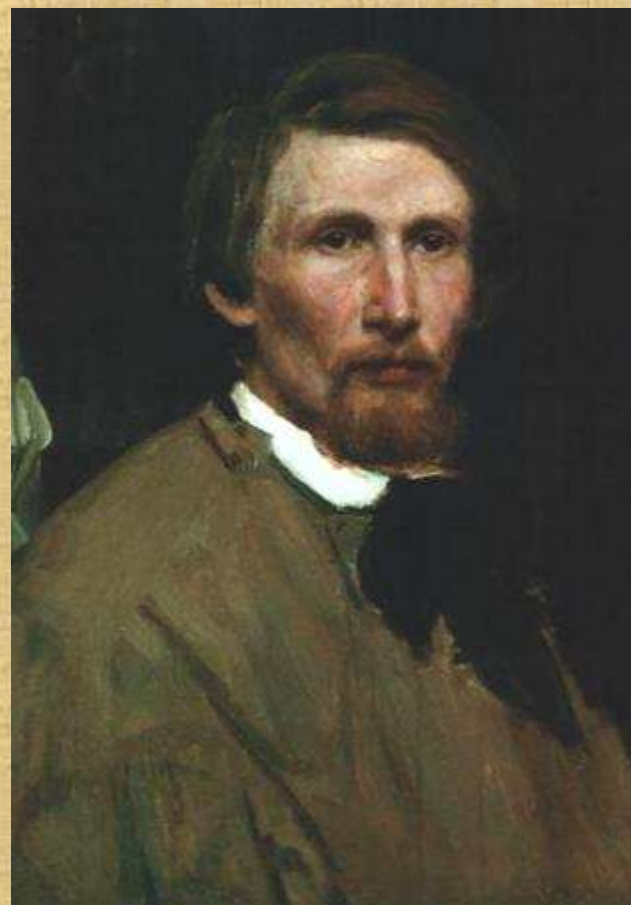
Большое воздействие оказали былины на литературу, музыку и живопись.

Это пьеса Г. Р. Державина «Добрыня», волшебная опера И. А. Крылова «Илья-богатырь», поэма Н. М. Карамзина «Илья Муромец», В. А. Жуковского «Алеша Попович», А. С. Пушкина «Руслан и Людмила», М. Ю. Лермонтова «Песня про купца Калашникова».



Васнецов В.М.

Живописец В. М. Васнецов в основном известен публике по картинам, сюжеты для которых взяты из русского героического эпоса: это «Витязь на распутье» и «Богатыри».





Васнецов В.М.



fenix.ucoz.kz



Васнецов В.М.



«Три богатыря»



Врубель М.А.

К былинным сюжетам
обращался и М. А.
Врубель. Известны его
декоративные панно
«Микула Селянинович» и
«Богатырь»





Врубель М.А.



«Микула Селяинович»



Б рубель М.А.



«Богатырь»



Мультпликационный фильм «Алеша Попович и Тугарин Змей» (2004 г.)





Алеша Попович

(фрагмент картины «Три богатыря»)





Мультимпликационный фильм «Алеша Попович и Тугарин Змей» (2004 г.)



Мультпликационный фильм «Алеша Попович и Тугарин Змей» (2004 г.)



Мультпликационный фильм «Алеша Попович и Тугарин Змей» (2004 г.)



Мультпликационный фильм «Алеша Попович и Тугарин Змей» (2004 г.)



Мультпликационный фильм «Алеша Попович и Тугарин Змей» (2004 г.)



Мультпликационный фильм «Алеша Попович и Тугарин Змей» (2004 г.)



Мультпликационный фильм «Алеша Попович и Тугарин Змей» (2004 г.)



Мультпликационный фильм «Алеша Попович и Тугарин Змей» (2004 г.)





Изучение восприятия былинных героев в мультипликации

- 1. Ты читал (читала) русские былины?
- 2. Какой персонаж мультфильма тебе больше всего понравился? Почему?
- 3. Подчеркни качества, которыми обладает Алеша Попович в мультфильме.
Умный, мудрый, глупый, смелый, сильный, трусливый, суровый, влюбчивый.
- 4. Подчеркни качества, которыми обладают русские богатыри, описанные в былинах.
Умный, мудрый, глупый, смелый, сильный, трусливый, суровый, влюбчивый.



Рейтинг популярности героев мультфильма

- 1-е место - конь Юлий (18 человек);
- 2-е место - Алеша Попович (10 человек);
- 3-е место - Любава (6 человек);
- 4-е место – Тихон (3 человека);
- 5-е место – Ослик (2 человека)
- 6-е место - Тугарин Змей (1 человек).



Сравнительная характеристика

Алеша Попович в мультфильме

- Умный (15)
- Мудрый (12)
- Глупый (6)
- Смелый (17)
- Сильный (15)
- Трусливый (1)
- Суровый (10)
- Влюбчивый (16)

Алеша Попович в былине

- Умный (21)
- Мудрый (16)
- Глупый –(3)
- Смелый (15)
- Сильный (13)
- Трусливый –
- Суровый (19)
- Влюбчивый –(15)



Выводы

Юмор в мультфильме «Алеша Попович и Тугарин Змей» оказывает отрицательное воздействие на нравственные основы воспитания:

- 1) притупляет мыслительную деятельность младших школьников;
- 2) делает их «слепыми», не способными различить истинное положение вещей;
- 3) ребята перестают понимать, где трус, где храбрец, где глупый, где умный, значит, и свои собственные поступки не способны оценить в соответствии с общепринятыми нормами морали и нравственности.



Литература

- Былины: книга для внеклассного чтения / сост. Ю. Г. Круглов. - М.: Просвещение, 1985.
- Героические былины / сост. В. И. Чичеров. - М. : Детская литература, 1993.
- Древнерусская литература : книга для чтения / сост. Е. Рогачевская. - М. : Школа-Пресс, 1993.
- Древние российские стихотворения, собранные Киршею Даниловым. - М. : Наука, 1977.
- Методы изучения фольклора : сб. - Л., 1983.
- Пропп, В. Я. Проблемы комизма и смеха. Ритуальный смех в фольклоре (по поводу сказки о Несмеяне) / В. Я. Пропп. - М. : Лабиринт, 1999.
- Пропп, В. Я. Поэтика фольклора / В. Я. Пропп. - М. : Лабиринт, 1998.
- Русские народные сказители / сост., вступ. ст., вводные тексты и коммент. Т. Г. Ивановой. - М., 1989.
- Ухов, П. Д. Былины / П. Д. Ухов. - М., 1987.
- Шевченко, Ф. П. В мире былин / Ф. П. Шевченко. - М., 1986.