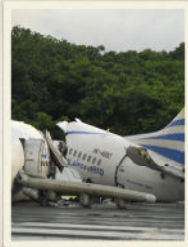


Обеспечение безопасности при авариях на воздушном транспорте

Ситников В. В.
преподаватель
профессиональных
модулей

Ежегодно в России происходит 50-60 авиакатастроф, в результате которых погибает до 200 человек.

Аварии при взлете и посадке относятся к таким, где есть надежда на спасение, т.к. они обычно происходят, когда самолет еще на земле или невысоко над ней, а его скорость относительно небольшая. При этом они случаются в районе аэропортов, где имеются спасательные команды и необходимое оборудование.



К авариям приводят:

1. Разрушения отдельных конструкций самолета.
2. Отказ двигателей.
3. Нарушения работы систем управления, электропитания, связи, пилотирования.
4. Недостаток топлива.
5. Ошибки в действиях экипажа.

При аварийной посадке необходимо:

- освободить проходы и занять места в своих креслах, спинки которых прилены в вертикальное положение;
- снять очки, зубные протезы, вынуть из внутренних карманов острые предметы;
- снять обувь на высоких каблуках, ослабить галстук и расстегнуть воротник;
- положить на колени мягкие вещи для защиты головы и туловища;
- расстегнуть и туго затянуть привязные ремни;
- наклониться вперед, голову закрыть ладонями и руками, которыми обхватить колени.



- После остановки самолета необходимо расстегнуть ремни и приготовиться к эвакуации. Для экстренной эвакуации из самолета используются все основные и запасные двери, а также аварийные выходы, расположенные с левой и правой стороны фюзеляжа (в местах расположения аварийных выходов на крыло проходы между креслами шире, чем везде). При этом выходы, подходы к ним и средства открывания имеют заметную маркировку, облегчающую их обнаружение.



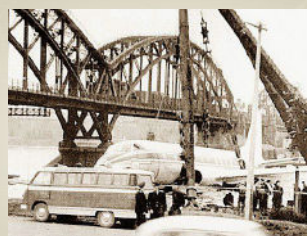
- При пуске по наддуваемому спасательному трапу не следует брать с собой багаж, взятый на борт в качестве ручной клади, т.к. его острые углы и находящиеся в нем предметы могут повредить трап.
- Покидая самолет через выход с выпущенным и надутым трапом необходимо прыгать на него, а не садиться на край, а затем съезжать вниз.



- При пожаре на самолете необходимо помнить, что на борту наибольую опасность представляет дым, а не огонь. Дышать следует через хлопчатобумажные или шерстяные элементы одежды, смоченные водой.
- К выходу следует двигаться пригнувшись или на четвереньках. От прямого воздействия огня защищаются любой одеждой, пледами и т.д.
- После приземления и остановки самолета необходимо направляться к ближайшему выходу и быстро покидать самолет, т.к. высока вероятность взрыва. Следует избегать выхода через люки, вблизи которых имеется открытый огонь или сильная задымленность.



- Вынужденная посадка самолета на воду случается редко. Перед тем как затонуть, самолет может находиться на плаву от 10 до 40 минут. Однако, если фюзеляж поврежден, это время значительно меньше.
- Самолеты, у которых двигатели расположены на крыльях, будут находиться на плаву в горизонтальном положении. Самолеты, у которых два и более двигателей находятся на хвосте, будут плавать хвостовой частью вниз.



- При приводнении, которое всегда неожиданно, времени на подготовку практически не бывает. В одном случае самолет может коснуться поверхности так плавно, что непонятно, приземлился он или приводнился, в другом — может развалиться на части и быстро затонуть. Поэтому при приводнении необходимо действовать по команде командира экипажа или бортпроводника: надеть спасательный жилет и надуть его, взять с собой или надеть теплую одежду и идти к выходу, указанному бортпроводницей, для посадки в плот.



Спасибо за внимание!