

Муниципальное автономное образовательное учреждение  
средняя общеобразовательная школа с углубленным изучением  
отдельных предметов № 187  
Советского района г.Н.Новгорода

Проект по технологии  
**«В одном и в пир, и в мир,  
и в добрые люди»**  
(пошив универсального платья)

Выполнила: Хозяинова Анастасия,  
ученица 9 «д» класса

Учитель:  
Охотникова Н.Ю.

Нижний Новгород

2013-2014

## **Проблема.**

Каждый год я очень много выступаю: то езжу с хором на концерты, то посещаю театральные постановки, то защищаю доклад на НОУ... И мне постоянно приходится решать: Как же одеться на такие выходы, чтобы быть в официальном и в тоже время праздничном наряде. В этом году на уроках технологии мы проходим пошив платья. Мне кажется, решить мою проблему может маленькое чёрное платье. Тем более шить я умею сама. Пожалуй, стоит попробовать.

## **Задача.**

Разработать и изготовить официальное/праздничное платье для выступлений.

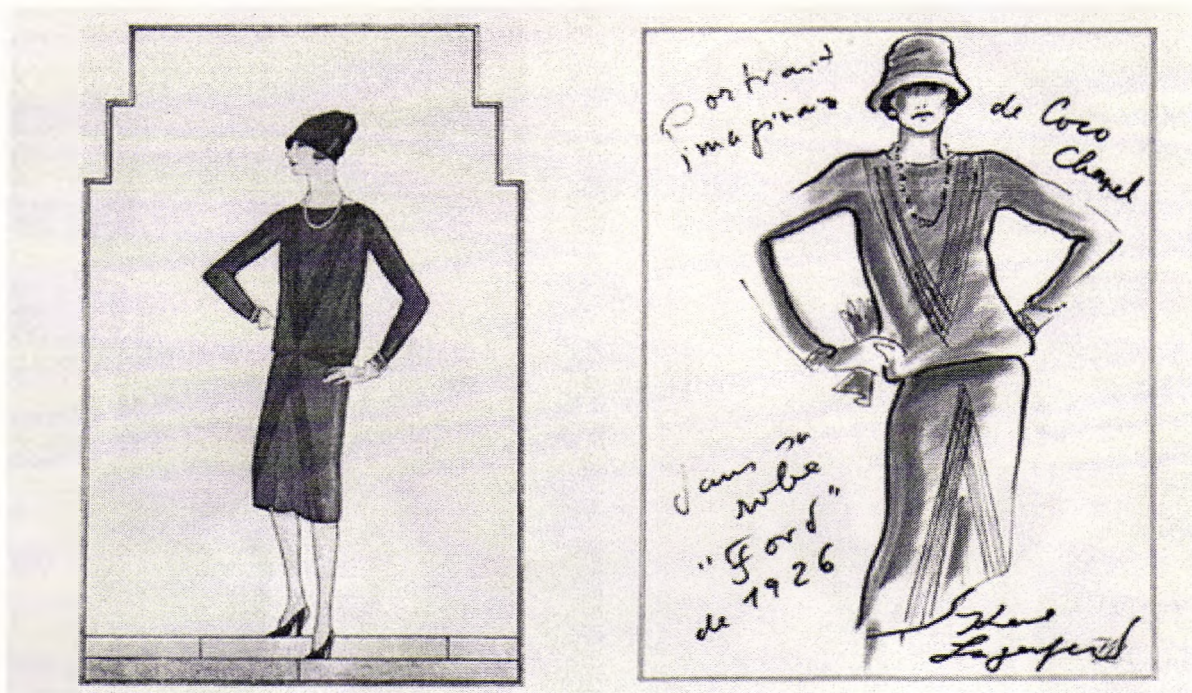
## **Из истории...**

Маленькое черное платье — идеальное платье, которое есть в гардеробе каждой женщины. Появилось оно в 1926 году благодаря незаменимой Коко Шанель. Однажды Коко сказала: «Мода меняется, а стиль остается. Я хочу, чтобы меня копировали, это будет лучшим доказательством моего успеха». Если бы она только знала, каким незаменимым будет ее творение — спустя 85 лет маленькое черное платье до сих пор остается уникальным.

Революционное открытие Шанель выглядело довольно скромно: длина ниже колена (мадемуазель считала эту часть женского тела некрасивой), длинные узкие рукава, заниженная талия, а в качестве украшения лишь зашип, образующий складку ткани. Несмотря на простоту, маленькое черное платье уже тогда было образцом шика. Американский Vogue называл его «Форд». Как и автомобиль Форд модели Ти, маленькое черное платье было хитом, очень популярным товаром, но доступным только в черном цвете.

Эскиз «Форд» в Vogue, 1926





История создания платья связано с трагедией. Как известно у мадемуазель Коко было множество романов, но она так и не вышла замуж. Самой большой любовью Шанель был Бой Кейпел (именно он предложил Коко помимо шляп создавать еще и одежду), который погиб в автокатастрофе в 1925 году. Поскольку мадемуазель не могла носить по нему официальный траур (Бой был женат), она создала маленькое черное платье в качестве знака скорби о возлюбленном. Весь свет, привыкший носить пышные туалеты и шляпы с розами, называл это платье «недоразумением» и по сути смеялся над ее горем, но через полгода все эти люди, один за другим, заказывали у Шанель точно такие же платья.

На создание маленького чёрного платья Шанель вдохновил внешний вид французских продавщиц – их униформой был невзрачный черный наряд. Ее творение заставило женщин отказаться от кривлянья и манерности и сосредоточиться на внутреннем содержании. В свободном скромном платье с минимальной отделкой красота женщины должна была ассоциироваться не с ее фигурой, а с личностью.

Позже сама Коко Шанель и другие дизайнеры экспериментировали с внешним видом платья, создавая тысячи новых вариантов, но неизменным всегда оставалось одно – во все времена МЧП было образцом элегантности и женственности.

## **20-е**

Прямой силуэт и скромная длина. Допускаются украшения в виде кружева, прозрачной вуали и многослойных юбок – в лучших традициях чарльстона.

## **30-е**

Маленькое черное платье становится более откровенным – открытая спина и павлиньи перья украшали многие модели. Чуть позже мода вновь обратилась к женственности и утонченности с приталенными силуэтами и кружевом.

## **40-е**

Эпоха 40-х разделилась на два периода – до и после войны. Для военных лет характерны минимализм и практичность. Силуэты выглядят проще, приходит мода на выделенную линию плеча.

Послевоенные годы: Кристиан Диор создает легендарный New Look с его тонкой талией, пышной юбкой и женственностью во всем.

## **50-е**

Игра на контрастах: в почете то прямой облегающий силуэт, то пышнейшие юбки.

## **60-е**

Создано самое известное маленькое черное платье в мире: творение Юбера Живанши появляется на Одри Хепберн в культовом фильме «Завтрак у Тиффани». Позже оно было продано на аукционе за 200 тысяч долларов.

В 1965 в моду, наконец, приходит мини – колени выходят на первый план.

## **70-е**

Разнообразие стилей – нет никаких ограничений. В почете не только



женственные силуэты с кучей оборок, но и платье в стиле диско, а так же нотки рока в образе.

### 80-е

Время экспериментов, но все же на пике популярности классические силуэты и длина в пол.

### 90-е

Много открытого тела (даже на королевских особах), а Джанни Версаче впервые представляет публике свое платье с булавками.

### 00-е и далее

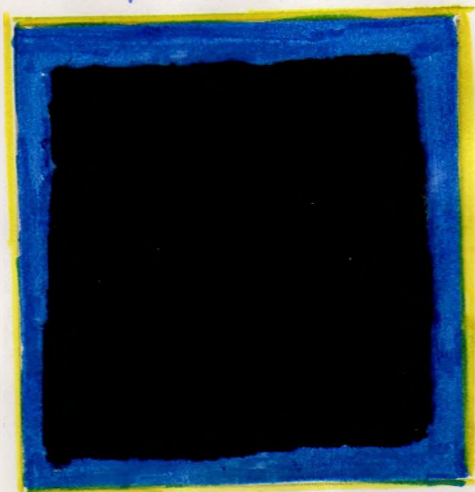
Доступно все, что было модно во все предыдущие эпохи — мода возвращается.

*Согласно статистическим опросам, у 96 % женщин в гардеробе есть хотя бы одно маленькое черное платье.*

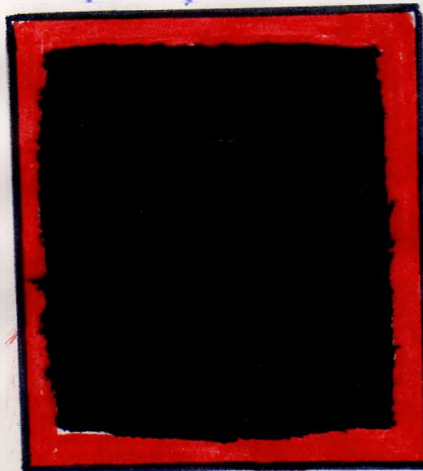
## Материал

### Образцы материалов

велюр



микрокашмир



Я выбрала  
велюр, так как  
он мягче и  
легче микро-  
кашмира и  
выглядит  
более празд-  
нично и  
красиво.

## Мода

Предметы одежды из коллекций прошлых лет двадцатилетней и большей давности становятся модными и желанными. Они почти как антикварные вещи. Винтажные платья ценны тем, что были произведены десятилетия назад, и сейчас их, возможно, единичные экземпляры.

Сейчас мода – мода молодых и юных 60-х, мода **ярких принтов** 70-х, мода супермоделей 80-х или – просто винтажная мода. Эти настроения в коллекциях Prada, Celine, Lanvin, Calvin, Burberry Prorsum.

**Винтажные платья можно приобрести по вполне доступным ценам.** Они обладают своей историей и поэтому для обладательниц таких вещей весьма ценны. Но приобретая такую вещь, следует обратить внимание на её качество, всё-таки вещь пролежала в сундуке многие годы. Кроме этого, надо продумать, куда и как её можно надевать.

Особое отношение к винтажным вещам в Лондоне. Здесь носить винтажные вещи считается стильным, и это не сложно – винтажных магазинов в Лондоне огромное количество. В Нью-Йорке тоже не пренебрегают винтажными вещами, перешивают пуговицы, где-то подшивают, подгоняют под свой размер, устраняют специфический запах долго пролежавшей вещи и носят.

В России ситуация сильно отличается. Россиянкам очень трудно на себя надеть вещь, которая имеет какую-то заплатку, или футболку многолетней давности. Но мир моды меняется, появились магазины винтажной одежды и у нас в России. Возможно, в недалеком будущем и наши модницы наденут на себя шляпки с вуалью 40-х – 50-х годов.

Мода сегодня как никогда соединяет в себе многообразие оттенков, стилей, образов.

**Винтажные платья, – какое в них самое главное преимущество?**

Именно то, что вряд ли встретишь ещё одну обладательницу такого наряда.



Винтажные платья оценили не только по уникальности, но и по достоинству материала, из которого они изготовлены. Многие дизайнеры прошлых лет очень трепетно относились к тканям, и некоторые из них шили только из очень дорогих и качественных. А некоторые из этих тканей сейчас и не встретишь, их просто нет. Если говорить о винтажных платьях от знаменитых модельеров, то, конечно, они стоят очень дорого, платье новое будет во много раз дешевле. Но есть копии этих чудо-совершенств, тоже сшитые в прошлом веке – эти платья обычно дешевле.

Как вошли в моду винтажные платья? С одной стороны ностальгия, с другой – такие модницы как Кейт Мосс, Джулия Робертс, Пенелопа Крус и другие стали большими поклонницами винтажной одежды. Ну а мы, как правило, всегда идём на поводу у своих кумиров.

**Чем ещё примечательно винтажное платье?** Очень часто оно может многое рассказать о её обладательнице, о её вкусе.

Какие детали или элементы преобладают в винтажных платьях? Это, конечно, рюшечки, оборочки, кружева, атлас, очень женственный вырез, облегающие силуэты или силуэт «песочных часов», покрой – реглан и т.д....

Кроме того, вы можете найти копии некоторых винтажных платьев, сшитых из современных тканей. А можно покопаться в «бабушкином сундуке», тогда вообще оно вам достанется бесплатно.

Ткани винтажных платьев были качественные, причём, до 60-х годов в основном все натуральные: креп, шелк, бархат, шифон с цветочными узорами.

Увлечение винтажной одеждой привело к созданию новых материалов. Например, длинноворсовый мохер сегодня стал весьма популярным, можно сказать, фаворитом у дизайнеров. Мохер был в моде 60-х, но сейчас это несколько другой материал, он напоминает мех, но более пластичен.

Вот так, под влиянием модных тенденций, забытые вещи из прошлого, из бабушкиных сундуков обретают новую жизнь.

## **Фасоны**

Фасоны платьев, предложенные к сезону весна-лето 2013 ведущими мировыми модельерами, поражают воображение своим разнообразием. Из

представленного великолепия можно без труда подобрать подходящий вариант для любой фигуры и типа внешности.

### **Самые актуальные фасоны платьев 2013 года:**

- платье футляр
- платье с пышной юбкой
- платья в стиле ретро
- асимметричный крой
- платья с баской
- фасоны с открытыми плечами

Базовой моделью, чаще других встречающейся на подиумах, стало платье-футляр. Необычными деталями этого элегантного фасона становятся рукава и оригинальное исполнение зоны декольте.

Уделили внимание дизайнеры и маленькому черному платью. Фото с показов последних коллекций демонстрируют великое множество вариантов этого базового элемента женского гардероба. Среди фасонов черных платьев встречаются и традиционный строгий «футляр», и игривое мини-платье в стиле ретро с отделкой кружевом и бахромой.

Красивые фасоны платьев 2013 года часто предполагают наличие асимметричных деталей. Это может быть неровный низ или исполнение лифа на одно плечо. Очень красиво смотрится асимметрия в воздушных моделях из шифона. Выбрать платье асимметричного кроя можно в коллекциях таких брендов как Mango, Zara и H&M.

Отличительной особенностью нарядных платьев в 2013 году стали открытые плечи. Эта тенденция особенно ярко заметна в свадебной моде. Модные фасоны белых платьев оставляют максимально открытыми плечи невесты и зону декольте.

### **Как выбрать фасон платья в зависимости от типа фигуры**

1. К типу фигуры «песочные часы» с тонкой талией и округлыми бедрами отлично подойдет платье в стиле 50-х годов. Такой крой очень любим Модным Домом Dior, и нынешний сезон не стал исключением.
2. Худеньким девушкам пойдут платья фасонов 40-х – 60-х годов прошлого столетия. Платье прямого кроя в стиле ретро может иметь длину от экстремального мини до макси «в пол». Платье с пышной юбкой на узких бедрах лучше дополнить подъюбником, который придаст объем. Зрительно обрисовать линию бедра помогает и платье с баской.
3. Для женщин с широкими плечами и выступающим животиком с хорошо подойдут платья с заниженной линией талии, а также длинные



греческие платья, которые прекрасно драпируют мелкие недостатки и подчеркивают грудь.

4. Для фигуры с узкими плечами, маленькой грудью и широкими бедрами подойдут модели с драпировкой в верхней части, крупными воротниками сложного кроя и рукавами-фонариками.

Современная мода со своим разнообразием стилей предоставляет каждой женщине возможность при помощи платья подчеркивать достоинства фигуры и собственную индивидуальность.

## **Швейное оборудование**

Современное развитие техники позволяет все шире использовать результаты технического прогресса в швейном производстве, позволяющие улучшить условия труда работников, повысить производительность труда и качество готовых изделий.

С каждым годом машины совершенствуются, растет их мощность и экономичность. На производстве широкое распространение получили машины-полуавтоматы и автоматы, машины с программным управлением. Сейчас создаются и успешно функционируют автоматические линии, цеха и целые фабрики-автоматы, управляемые ЭВМ.

На предприятиях швейной промышленности широкое распространение получили быстроходные швейные машины, позволяющие выполнять до 5000 стежков в минуту. Швейные машины неавтоматического действия снабжаются большим количеством устройств для автоматизации выполнения специальных операций. В технологическом процессе нашли применение полуавтоматы для обтачивания воротников, манжет, клапанов, для сборки различных деталей кроя и т.д.

Все швейные машины делятся на специальные и универсальные. Специальные машины выполняют только одну определенную технологическую операцию: выполнение петель, пришив пуговиц и т.д. На универсальных машинах можно выполнять швы различных видов, строчки разной длины и направления, используя специальные приспособления.

С помощью современных швейных машин можно не только стачивать детали кроя, но и обметывать осыпающиеся срезы, пришивать пуговицы, изготавливать петли под пуговицы, штопать, вышивать и выполнять еще целый ряд всевозможных операций. Это достигается за счет оснащения швейных машин различными приспособлениями малой механизации.

Приспособления малой механизации выпускают и для бытовых швейных машин. В каждой швейной машине имеется комплект дополнительных лапок и приспособлений для выполнения различных строчек и швов. Эти приспособления можно классифицировать на три группы: приспособления для выполнения различных швов (лапка-рубильник, лапка-сшиватель); ограничительные, направляющие (ограничительная линейка, лапка с направляющей линейкой); специальные приспособления (штопальные, лапка для пришивания пуговиц, фурнитуры, лапка-сборочник, лапка для изготовления петель).



При разработке оптимального варианта выполнения раскладок с учетом минимизации расходов материалов на производстве используется САПР, сокращающая время выполнения раскладки в 10-100 раз и способствующая сокращению межлекальных выпадов.

Широко используется оборудование, с помощью которого выполняются клеевые соединения (дублирование деталей при обработке воротников, клапанов, карманов, листочек, полочек, низа рукавов и изделий и т.д.) - большие и средние пресса. Разрабатывается и используется оборудование для сваривания деталей из тканей с синтетическими волокнами.

Изменяется и оборудование для выполнения влажно-тепловой обработки изделий. Влажно-тепловая обработка применяется для разглаживания ткани, обработанных швов и готовых изделий. От качества влажно-тепловой обработки во многом зависит внешний вид изделия. Утюги электрические, облегченные, снабженные терморегуляторами и пароувлажнителями. Для уменьшения толщины воротников, клапанов, бортов, низа рукавов и изделия и т.д. используются средние и малые пресса, а для окончательной отделки изделий - пароманекены, сокращающие время на этих операциях в несколько раз.

Сейчас так же производятся бытовые пресса, утюги. Наиболее удобным приспособлением для глажения в бытовых условиях является гладильная доска. Ее изготавливают из дерева и металла. На поверхность доски кладут войлочную прокладку, а поверх надевают полотняный чехол.

Правила выполнения влажно-тепловой обработки.

1. Положение терморегулятора устанавливать в соответствии с видом обрабатываемой ткани.
2. Начиная гладить, следует проверить, чистый ли утюг, не перегрелся ли он.
3. Изделия гладят справа налево, по направлению долевой нити ткани, начиная с мелких деталей. Крупные детали гладят в направлении от широкой части к узкой.
4. Отглаженное изделие надо оставить на некоторое время в расправленном или подвешенном виде.

Учебная мастерская в школе оснащена бытовыми швейными машинами 2М класса ПМЗ с ручным, ножным и электрическим приводами, а также приспособлениями малой механизации; спецмашиной «оверлок»; гладильной доской; утюгом с терморегулятором; прочими необходимыми инструментами и приспособлениями.

Все инструменты и приспособления должны быть исправными и хорошего качества. Сантиметровая лента применяется для снятия мерок на фигуре. Треугольники прямоугольные (45, 45, 90; 30, 60, 90) необходимы для

правильного построения чертежей выкроек. Лекала используют при вычерчивании соответственно кривых линий и окружностей. Портновский мел применяют для обозначения на материале контуров выкроек и др. Ножницы, портновские - для раскроя, маленькие - для других работ. Иглы, булавки используются для выполнения втачных работ, операций временного назначения. Они должны находиться в специальной подушечке, имеющей овальную форму и наполненную мягким наполнителем (вата, шерсть и т.п.). Наперсток необходим для предохранения среднего пальца руки от укола иглы.



## **Типовая инструкция по технике безопасности** **при работе с тканью.**

### **При работе с иглами и булавками:**

- Шейте с наперстком.
- Храните иглы и булавки в определенном месте (специальной коробке, подушечке и др.), не оставляйте их на рабочем месте (на столе), ни в коем случае не берите иглы, булавки в рот.
- Не пользуйтесь для шитья ржавой иглой.
- Выкройки к ткани прикрепляйте острыми концами булавок в направлении от себя.

### **При работе с ножницами:**

- Хранить ножницы в определенном месте (коробке).
- Кладите их сомкнутыми остриями от себя.

### **При работе на швейной машине:**

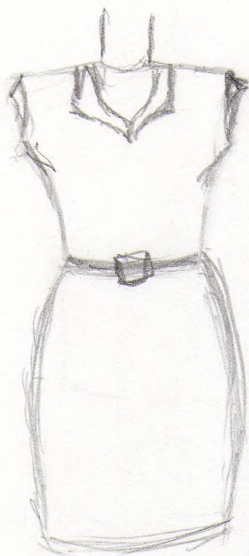
- Проверяйте наличие и исправность заземления электрической швейной машины.
- Волосы убирайте под косынку. Концы галстука и косынок не должны свисать.
- Не наклоняйтесь близко к движущимся частям машины.
- Не держите пальцы рук около лапки во избежание прокола иглой.
- Перед стачиванием убедитесь в отсутствии булавок или иголок на линии шва изделия.

### **При работе с утюгом:**

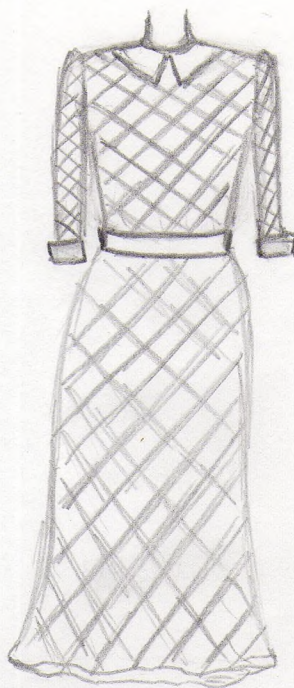
- Не оставляйте включенный электроутюг в сети без присмотра.
- Включайте и выключайте утюг сухими руками.
- Ставьте утюг на асбестовую, мраморную или керамическую подставку.
- Следите за нормальной работой утюга, о всех неисправностях сообщайте учителю.
- Следите за тем, чтобы подошва утюга не касалась шнура.
- Отключайте утюг только за вилку.
- В помещениях с бетонными полами во время утюжки обязательно стойте на резиновом коврике.

## Первоначальные идеи

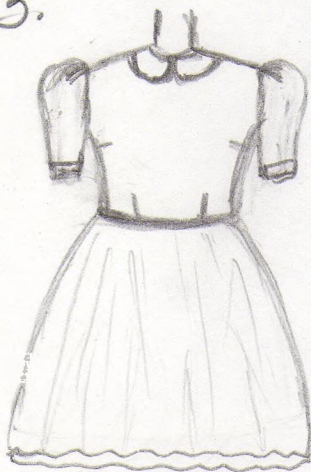
1.



2.



3.



4





# **Требования**

## **Экологические**

### **1.Функциональные требования**

Предохранить человека от неблагоприятных атмосферных воздействий, обеспечить оптимальные температурные условия.

Одежда должна украшать человека, скрывать его физические недостатки.

### **2.Эргономические требования**

Одежда должна быть удобной и создавать ощущение комфорта, она не должна утомлять и вызывать снижение работоспособности.

### **3.Антропометрические требования**

Одежда должна соответствовать росту, размеру, полноте покупателя. Одежду должно удобно сниматься, надеваться, застегиваться, утюжиться, изменять размеры и т. п.

### **4.Гигиенические требования**

Гигиенические требования предъявляются к одежде для обеспечения нормальной жизнедеятельности организма человека. Одежда должна обеспечивать человеку свободу движений, не мяться, легко надеваться и сниматься.

### **5.Эксплуатационные требования**

В процессе носки одежда испытывает нагрузки и претерпевает различные деформации. Длительность эксплуатации изделия зависит от условий его носки. Свойства ткани, ее качества и вида обработки.

### **6.Эстетические требования**

Эстетические требования заключаются в том, чтобы одежда была удобной, красивой. Соответствовала моде, чтобы цвет, фасон и в целом стиль одежды создавали гармоничный облик.

Одежда должна соответствовать современному стилю и моде.

### **7.Экономические**

Затраты на изделие должны быть приемлемы.

## **8.Фасон**

Фасон должен быть удобным, модным, современным.

Чтобы он хорошо смотрелся на фигуре.

## **9.Цвет и рисунок**

Сочетание с цветом глаз, волос (чёрный, матовый)

## **10.Материал**

Для официально/выходного стиля должны быть добротные, благородные материи без эффекта блеска. Не следует выбирать толстых драпов, выбирая гладкие плотные ткани, с небольшой выработкой.

## **11.Размер**

Размер: S(42)

Рост:156 см

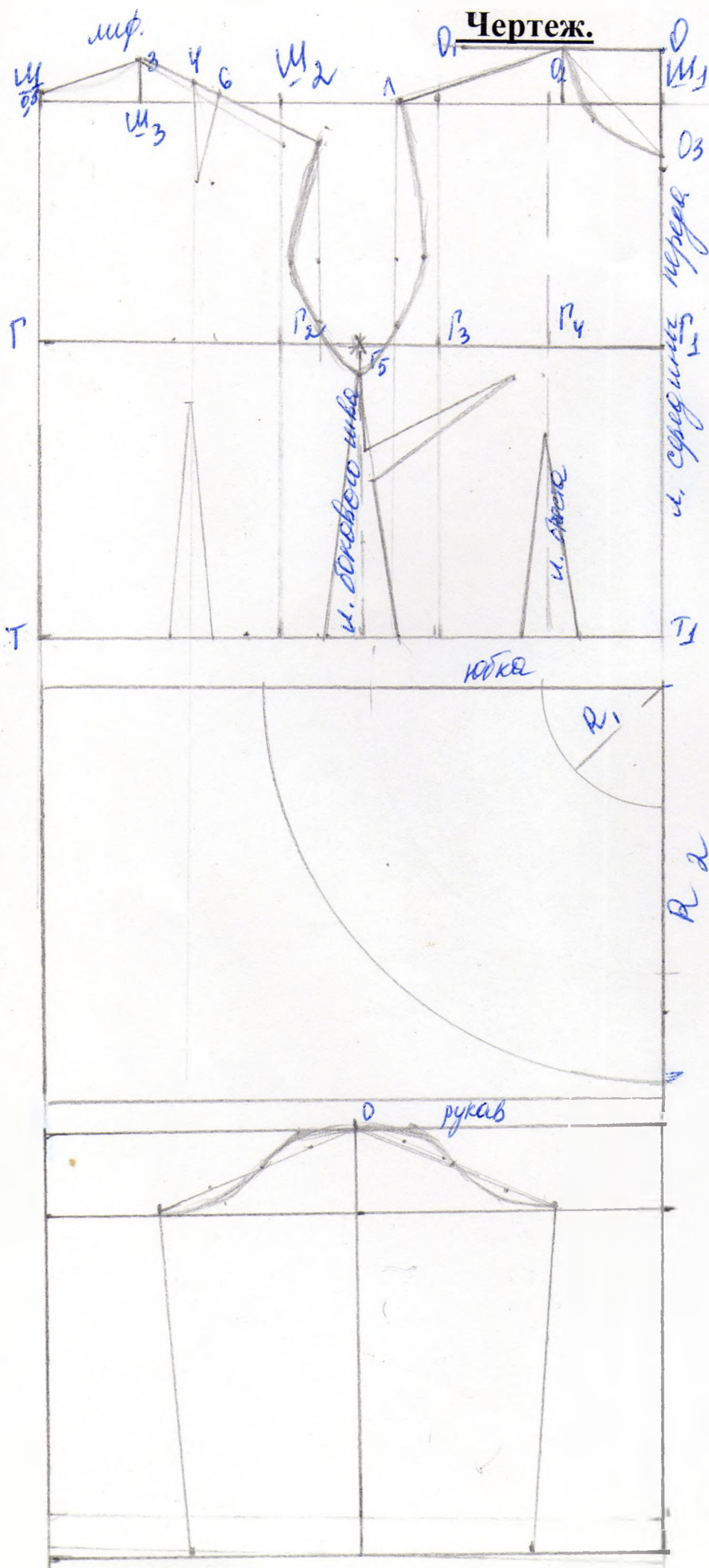
### Выбор лучшей идеи

Критерии Идеи	1	2	3	4	5	6	7	8	9	10	11
1	-	+	+	+	-	+	-	+	-	+	+
2	+	+	+	-	+	-	-	-	-	-	+
3	+	+	+	+	+	+	+	+	+	+	+
4	-	+	+	+	+	+	+	-	+	+	+

Вывод: Я выбрала идею №3, так как она соответствует всем предъявленным требованиям и нравится мне больше, чем остальные идеи.



# Чертеж.



## Мерки

$$\begin{aligned}
 OШ &= 40 & СШ &= 20 & \text{Дел} &= 38 \\
 OГ &= 84 & СГ &= 42 & D_n &= 12 \\
 OT &= 75 & CT &= 37,5 & D_p &= 30 \\
 OB &= 88 & CB &= 44 & D_u &= 81 \\
 \underline{Ш_c} &= 35 & \frac{1}{2} \underline{Ш_k} &= 17 \\
 \underline{Ш_б} &= 17 & \frac{1}{2} \underline{Ш_б} &= 8
 \end{aligned}$$

## Юбка

$$\begin{aligned}
 R_1 &= \frac{1}{4} OT + 4 = 23 \\
 R_2 &= R_1 + D_{юбки} = 23 + 50 = 73
 \end{aligned}$$

## Технологическая карта.

1. Сделать выкройку.	Лист миллиметровки, карандаш, ластик, линейка, ножницы	2 часа
2. Обмеловка (обвести выкройку + 1,5 см с учётом припусков на швы)	Выкройка, мел, линейка, ткань	50 мин
3. Вырезать по меловой линии.	Ножницы, ткань	30 мин
4. Обметать края деталей.	Оверлок, нитки, ножницы	20 мин
5. Сметать юбку.	Нитки, ножницы, игла, ткань	20 мин
6. Сметать лиф.	Нитки, ножницы, игла, ткань	20 мин
7. Сметать рукава.	Нитки, ножницы, игла, ткань	15 мин
8. Стачать лиф, юбку, рукава (по второй меловой линии).	Швейная машина, нитки, ножницы, детали	1,5 час
9. Вшить молнию.	Швейная машинка, нитки, молния, ножницы, булавки.	25 мин
10. Заутюжить.	Утюг, гладильная доска	15 мин
11. Заметать все детали (горловина, лиф, рукава, юбка)	Булавки	10 мин
12. Сметать все детали (горловина, лиф, рукава, юбка)	Нитки, игла, ножницы	50 мин
13. Стачать все детали (горловина, лиф, рукава, юбка)	Швейная машина, нитки, ножницы	40 мин
14. Приутюжить все детали (горловина, лиф, рукава, юбка)	Утюг, гладильная доска	15 мин
15. Пришить пояс, отделку (воротник, бисер)	Бисер, воротник, тесьма, игла, нитки, ножницы.	45 мин

Итог: 9 часов 25 мин



## Затраты.

Затраты моего изделия невелики, так как я использовала материалы, которые есть дома.

## Самооценка

№	Этапы проекта	Самооценка работы
1	Проблемы	Проблема возникла когда я задумалась о пополнении моего выходного гардероба.
2	Краткая формулировка задачи	Задачу сформулировала без затруднений - разработать и изготовить платье для выступлений.
3	Исследование и анализ	Для решения поставленной задачи необходимо изучить много дополнительной информации. Чтобы сэкономить время и подробнее провести исследование в одном или нескольких интересующих направлениях мы разделили между собой темы исследований. Делились друг с другом новой интересной информацией. Выбрав необходимое для своей работы, анализировала информацию и делала для себя выводы.
4	Дизайн-спецификация	Проведя исследования, было легче формулировать требования (критерии) к моему будущему изделию (чёрному платью), которое должно быть удобным, красивым, модным с оригинальной отделкой (воротничок из бисера, декорирование бисером пояса и манжетов), гармонично пополняющим мой гардероб.
5	Первоначальные идеи	Идей было немного, я старалась разработать идеи изделий, которые можно использовать как в повседневной жизни, так и «на выход».
6	Выбор лучшей идеи	Выбор дался мне нелегко, т.к. идеи все интересные. Я выбрала ту, которая соответствовала всем требованиям и больше привлекла мое внимание своей оригинальностью.
7	Планирование и изготовление	При разработке выкройки я использовала один из вариантов рукава- фонарик, юбку- полусолнце. Для отделки пояса и манжетов рукавов я использовала тесьму и бисер. Технология пошива платья была довольно сложная. А в экономическом плане моя обновка мне обошлась не дорого.
8	Самооценка	Изделие (чёрное платье) получилось удобным, красивым, модным и экономичным. Мне было интересно узнать о истории, моде, фасонах, о многообразии тканей. Было интересно придумывать фасон, а самое главное шить такое замечательное платье. Я думаю, что буду носить своё платье на самые серьёзные для меня выступления, и не один сезон, и оно станет моим самым любимым платьем в моём гардеробе. Многие технологические операции я делала впервые по руководством учителя и родителей.



## Литература

1. <http://vev.ru/blogs/istoriya-malenkoe-chnoe-plate.html>
2. <http://ru.wikipedia.org/wiki/%D2%EA%E0%ED%FC>
3. <http://mylitta.ru/350-vintage-dresses.html>
4. Википедия.
5. Журнал «Burda moden»

