

Диагностическая тематическая работа № 1
по подготовке к ОГЭ
по ОБЩЕСТВОЗНАНИЮ

по теме «Человек и общество. Сфера духовной культуры»

Инструкция по выполнению работы

На выполнение диагностической работы по обществознанию даётся 45 минут. Работа включает в себя 14 заданий.

Ответы к заданиям 1–10 записываются в виде одной цифры, которая соответствует номеру правильного ответа. Эту цифру запишите в поле ответа в тексте работы.

Ответы к заданиям 11–14 записываются в виде последовательности цифр в поле ответа в тексте работы.

В случае записи неверного ответа зачеркните его и запишите рядом новый.

Советуем выполнять задания в том порядке, в котором они даны. Для экономии времени пропускайте задание, которое не удаётся выполнить сразу, и переходите к следующему. Если после выполнения всей работы у Вас останется время, Вы сможете вернуться к пропущенным заданиям. Постарайтесь выполнить как можно больше заданий.

Желаем успеха!

При выполнении заданий 1–10 в поле ответа запишите одну цифру, которая соответствует номеру правильного ответа.

1 Что из перечисленного свойственно человеку, в отличие от животного?

- 1) сознание 2) инстинкты 3) эмоции 4) потребности

Ответ:

2 Для обозначения индивидуально-психологических особенностей человека, от которых зависит успешное выполнение определённой деятельности, традиционно используют понятие

- 1) индивид 2) личность 3) потребности 4) способности

Ответ:

3 Володя хорошо учится, у него много друзей среди одноклассников. Его хобби – коллекционирование моделей автомобилей. Всё это характеризует Володю как

- 1) индивида 2) личность 3) гражданина 4) товарища

Ответ:

4 Верны ли следующие суждения о личности?

- А. Личность формируется и развивается в процессе социализации.
Б. Под личностью понимают совокупность социально значимых черт человека, которые он реализует в общественной жизни.

- 1) верно только А
2) верно только Б
3) верны оба суждения
4) оба суждения неверны

Ответ:

5 Какие из перечисленных терминов используют в первую очередь при описании экономической сферы общества?

- 1) парламент, федерация
2) деньги, собственность
3) демократия, монархия
4) класс, страта

Ответ:

6

Какой из перечисленных примеров иллюстрирует влияние природы на деятельность людей?

- 1) загрязнение почвы бытовыми отходами
- 2) административное ограничение сезона охоты
- 3) создание клумбы около жилого дома
- 4) ликвидация последствий землетрясения

Ответ:

7

Верны ли следующие суждения об обществе?

- А. Учёные рассматривают общество как сферу взаимодействия людей, связей между ними.
- Б. Общество способно к самоорганизации и саморазвитию.

- 1) верно только А
- 2) верно только Б
- 3) верны оба суждения
- 4) оба суждения неверны

Ответ:

8

Форму (область) духовной культуры, в которой находят отражение нравственные нормы и оценки поведения человека, группы или общества в целом, называют

- 1) идеологией 2) искусством 3) наукой 4) моралью

Ответ:

9

Степан учится в медицинском колледже, после окончания которого он планирует продолжить образование в институте. На какой ступени образования находится Степан?

- 1) основное общее образование
- 2) среднее профессиональное образование
- 3) высшее профессиональное образование
- 4) среднее общее образование

Ответ:

10

Верны ли следующие суждения о роли науки в жизни человека?

- А. Наука помогает человеку понять явления и процессы окружающего мира.
- Б. Наука помогает человеку преобразовывать окружающий мир.

- 1) верно только А
- 2) верно только Б
- 3) верны оба суждения
- 4) оба суждения неверны

Ответ:

Ответом к заданиям 11–14 является последовательность цифр. Запишите эту последовательность цифр в поле ответа в тексте работы.

11

Установите соответствие между отличительными признаками и формами (областями) культуры: к каждой позиции, данной в первом столбце, подберите соответствующую позицию из второго столбца.

ОТЛИЧИТЕЛЬНЫЕ ПРИЗНАКИ

- А) поклонение сверхъестественным силам
- Б) воздействие на эмоции человека
- В) воспроизводимость и обоснованность выводов
- Г) вера в божественное происхождение мира и человека
- Д) критичное отношение к результатам познавательной деятельности

ФОРМЫ (ОБЛАСТИ) КУЛЬТУРЫ

- 1) религия
- 2) наука

Запишите в таблицу выбранные цифры под соответствующими буквами.

Ответ:

А	Б	В	Г	Д

12

Прочитайте приведённый ниже текст, каждое положение которого отмечено буквой.

(А) На наш взгляд, очевидно: чем подросток самостоятельнее, тем больше он похож на взрослого. (Б) Исследования показывают, что некоторые подростки расценивают самостоятельность как непослушание, стремление делать всё по-своему. (В) Это ошибочная позиция подростков, поскольку самостоятельность предполагает ответственность человека за свои поступки.

Определите, какие положения текста

- 1) отражают факты
- 2) выражают мнение

Запишите в таблицу цифры, обозначающие характер соответствующих положений.

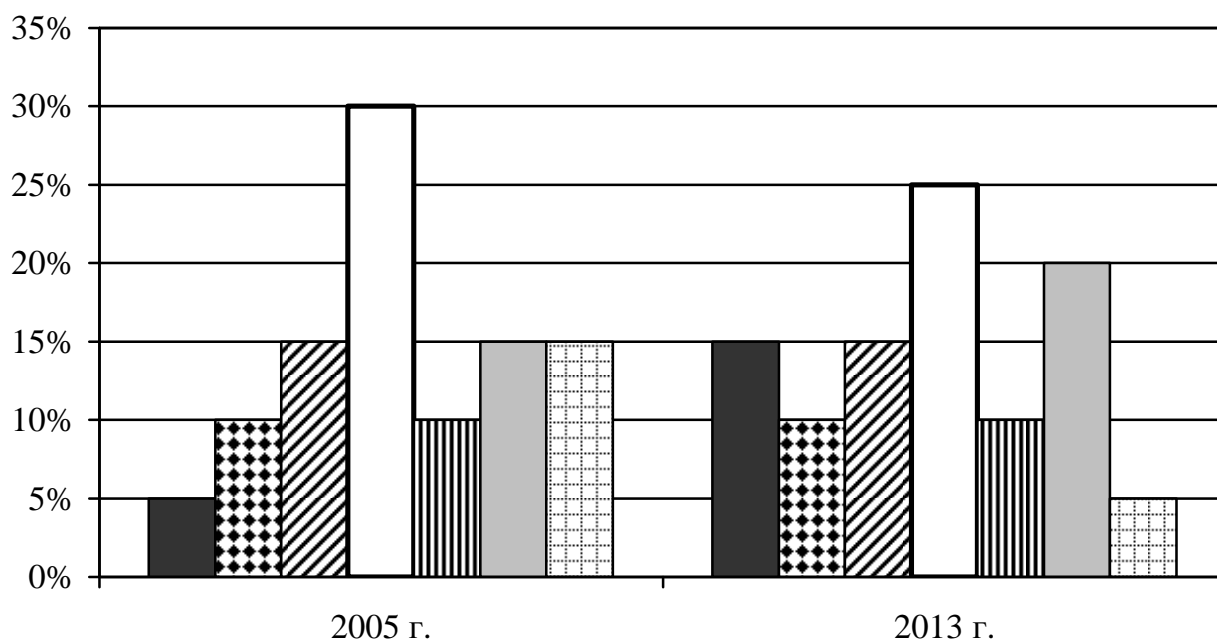
Ответ:

А	Б	В

Прочитайте текст. Проанализируйте статистические данные и выполните задания 13 и 14.

В 2005 и 2013 гг. социологической службой были проведены опросы совершеннолетних граждан страны Z. Им задавали вопрос: «Как Вы и Ваша семья участвуете в сохранении природной среды?».

Результаты опросов (в % от числа отвечавших) представлены в виде диаграммы.



- ☒ Используем экономичные бытовые электроприборы.
- ☒ Участвуем в экологических праздниках, собраниях, шествиях.
- ☒ Участвуем в очистке парков и дворов от мусора.
- ☐ Участвуем в озеленении своего населённого пункта.
- ☒ Сортируем бытовой мусор / выбрасываем мусор в строго отведённых местах.
- ☒ Экономим воду, следим за исправностью водопроводных кранов.
- ☒ Не могу сказать, что моя семья участвует в сохранении природной среды.

13

Найдите в приведённом списке выводы, которые можно сделать на основе диаграммы, и запишите цифры, под которыми они указаны.

- 1) В 2005 г. доля тех, кто участвовал в озеленении своего населённого пункта, была ниже доли тех, кто участвовал в экологических праздниках, собраниях, шествиях.
- 2) В 2013 г. доля тех, кто экономил воду, следил за исправностью водопроводных кранов, была выше доли тех, кто сортировал бытовой мусор.
- 3) За восемь лет люди стали реже участвовать в очистке парков и дворов от мусора.
- 4) Одинаковые доли отвечавших в обоих опросах участвовали в экологических праздниках, собраниях, шествиях.
- 5) Доля тех, кто не может сказать, что участвует в сохранении природной среды, сократилась втрое.

Ответ: _____

14

Результаты опросов, отражённые в диаграмме, были опубликованы и прокомментированы в СМИ. Какие из приведённых выводов непосредственно вытекают из полученной в ходе опросов информации? Запишите цифры, под которыми они указаны.

- 1) За восемь лет в мире обострились экологические проблемы.
- 2) Для многих жителей страны Z сохранение природной среды связано с организацией быта.
- 3) Жители страны Z мало информированы о способах участия в сохранении природной среды.
- 4) В стране Z развивается гражданское общество.
- 5) Посадка деревьев, разбивка газонов остаются важнейшим направлением экологической деятельности населения.

Ответ: _____

Ответы к заданиям

№ задания	Ответ
1	1
2	4
3	2
4	3
5	2
6	4
7	3
8	4
9	2
10	3
11	11212
12	212
13	245
14	25