

Областное государственное бюджетное профессиональное образовательное  
учреждение «Старомайнский технологический техникум»

<p>РАССМОТРЕНО на заседании ЦМК естественно-научного и социально- экономического профиля Председатель ЦМК _____ <i>Кухтикова Н.В.</i> <i>Протокол заседания ЦМК</i> <i>№ 1 от «31» августа 2017г.</i></p>	<p>УТВЕРЖДАЮ Заместитель директора по учебной работе _____ <i>Г.В. Ширманова</i>  <i>«31» августа 2017 г.</i></p>
---	---

**Методические указания по выполнению курсовой работы по  
ПМ.01 Управление ассортиментом товаров  
МДК 01.01. Основы управления ассортиментом товаров  
для студентов специальности 38.02.05. «Товароведение и экспертиза  
качества потребительских товаров»**

Методические указания по выполнению курсовой работы для студентов составлены в соответствии с требованиями Федерального государственного образовательного стандарта среднего профессионального образования, утвержденного приказом Министерства образования и науки Российской Федерации № 835 от 28 июля 2014 г. по специальности 38.02.05. «Товароведение и экспертиза качества потребительских товаров»

Разработчики:

Борисик Н.А., преподаватель спец.дисциплин первой категории

Коденцева Н.А., преподаватель спец.дисциплин первой категории

Согласовано:

Эксперт от работодателя:

ООО «Олимп»  
(место работы)

гениральный директор \_\_\_\_\_  
(занимаемая должность)

Макарова Н.А.  
(инициалы, фамилия)

Дата « \_\_\_\_\_ » \_\_\_\_\_ 2017 год  
М.П.

Областное государственное бюджетное профессиональное образовательное  
учреждение «Старомайнский технологический техникум»

<p>РАССМОТРЕНО на заседании ЦМК естественно-научного и социально- экономического профиля Председатель ЦМК _____ <i>Кухтикова Н.В.</i> <i>Протокол заседания ЦМК</i> <i>№ 1 от «31_» августа 2017г.</i></p>	<p>УТВЕРЖДАЮ Заместитель директора по учебной работе _____ <i>Г.В. Ширманова</i>  <i>«31_» августа 2017 г.</i></p>
--	--

**Методические указания по выполнению курсовой работы по  
ПМ.02 Организация и проведение экспертизы и оценки качества товаров  
МДК 02.01. Оценка качества товаров и основы экспертизы  
для студентов специальности 38.02.05. «Товароведение и экспертиза  
качества потребительских товаров»**

Методические указания по выполнению курсовой работы для студентов составлены в соответствии с требованиями Федерального государственного образовательного стандарта среднего профессионального образования, утвержденного приказом Министерства образования и науки Российской Федерации № 835 от 28 июля 2014 г. по специальности 38.02.05. «Товароведение и экспертиза качества потребительских товаров»

Разработчики:

Борисик Н.А., преподаватель спец.дисциплин первой категории

Коденцева Н.А., преподаватель спец.дисциплин первой категории

Согласовано:

Эксперт от работодателя:

ООО «Олимп»  
(место работы)

генеральный директор \_\_\_\_\_  
(занимаемая должность)

Макарова Н.А.  
(инициалы, фамилия)

Дата « \_\_\_\_\_ » \_\_\_\_\_ 2017 год  
М.П.

## СОДЕРЖАНИЕ:

СОДЕРЖАНИЕ:.....4

<u>1.ПОДБОР, ИЗУЧЕНИЕ И АНАЛИЗ СОДЕРЖАНИЯ ЛИТЕРАТУРНЫХ ИСТОЧНИКОВ.....</u>	<u>7</u>
<u>2.УКАЗАНИЯ ПО ВЫПОЛНЕНИЮ КУРСОВОЙ РАБОТЫ.....</u>	<u>7</u>
<u>3.УКАЗАНИЯ ПО ОФОРМЛЕНИЮ КУРСОВОЙ РАБОТЫ.....</u>	<u>12</u>
<u>4.ЗАЩИТА КУРСОВОЙ РАБОТЫ.....</u>	<u>24</u>
<u>6.ПЕРЕЧЕНЬ ТЕМ КУРСОВЫХ РАБОТ.....</u>	<u>26</u>
<b>6. РЕКОМЕНДУЕМЫЕ ЛИТЕРАТУРНЫЕ ИСТОЧНИКИ</b>	
.....	<b>30</b>
<b>7. ПРИЛОЖЕНИЯ</b>	<b>33</b>

## **ПОЯСНИТЕЛЬНАЯ ЗАПИСКА**

В соответствии с учебной программой студенты выполняют курсовую работу по профессиональному модулю ПМ.01 «Управление ассортиментом» МДК 01.01. Основы управления ассортиментом.

Курсовая работа является самостоятельной и творческой работой, которая способствует закреплению, углублению и обобщению знаний, полученных во время обучения, практических умений, применения этих знаний при решении конкретных задач теоретического и практического плана. При выполнении курсовой работы необходимо широко использовать теоретические знания и материалы практической деятельности торговых организаций и предприятий.

Выполнение курсовых работ направлено на формирование профессиональных компетенций:

ПК 1.1. Выявлять потребность в товарах.

ПК 1.2. Осуществлять связи с поставщиками.

ПК 1.3. Управлять товарными запасами и потоками.

ПК 1.4. Оформлять документацию на поставку и реализацию товаров

Работы, выполненные только на основе литературных источников, возвращаются студентам на доработку.

Курсовая работа является заключительным этапом освоения МДК 01.01. Основы управления ассортиментом. По содержанию курсовая работа должна носить практический характер.

## **1. ПОДБОР, ИЗУЧЕНИЕ И АНАЛИЗ СОДЕРЖАНИЯ ЛИТЕРАТУРНЫХ ИСТОЧНИКОВ**

Выполнение курсовой работы немыслимо без подбора, изучения и анализа литературных источников по выбранной теме.

Работу с литературными источниками нужно начинать с беглого просмотра и выделения важных для выполнения темы мест, которые затем следует изучить и кратко законспектировать. Дословное списывание из учебников или других источников не допускается.

Перечень необходимой для выполнения темы курсовой работы нормативной документации (НД) можно устанавливать по соответствующим указателям (ГОСТ, ОСТ и ТУ, СТП), а также документацию можно подобрать в лабораториях техникума, в торговых предприятиях, в местных центрах и лабораториях по стандартизации, метрологии и сертификации, городских и областных библиотеках.

## **2. УКАЗАНИЯ ПО ВЫПОЛНЕНИЮ КУРСОВОЙ РАБОТЫ**

Указания по выполнению курсовой работы в основном даны на примере тем, связанных с товароведными характеристиками различных групп товаров. Но указания полезно изучить также студентам, выполняющим курсовые работы по другим темам, так как многие темы содержат ряд общих вопросов, сделать выводы о порядке подготовки остальных тем.

Курсовая работа начинается с введения. Во введении студент обосновывает выбор темы и ставит цель курсовой работы. Для этого нужно остановиться на сложившейся в торговле конъюнктуре по рассматриваемой группе товаров, отметить тенденции спроса и имеющиеся трудности в его удовлетворении, а в связи с этим поставить задачи, которые требуются для их решения. Выяснение путей решений, возникших в торговле (или промышленности) проблем, связанных с реализацией (производством) изучаемой группы товаров и их качеством как раз и является целью курсовой работы каждого студента.

В первом разделе содержатся теоретические основы разрабатываемой темы, основанные на анализе состояния рынка конкретной группы товаров, прежде всего, обращают внимание на объемы продукции, выпускаемой отраслью за ряд лет, проблемы научно-технического развития, расширения ассортимента, развитие сырьевой базы отрасли, изменения в размещении ее предприятий.

Общий объем литературной части курсовой работы не должен превышать 10-15 страниц.

Практическая часть курсовой работы начинается с объектов исследования. При этом необходимо дать стройную, логически последовательную классификацию группы товаров, рассматриваемых в курсовой работе (желательно в виде иерархической схемы). Следует иметь в виду, что в некоторых литературных источниках классификация ассортимента дается неполно, с нарушением признаков самой классификации, поэтому к изложению данного вопроса необходимо отнестись творчески, со всей серьезностью. Неправильно или неполно составленная классификация затрудняет дальнейшую характеристику ассортимента и анализ структуры ассортимента. Характеризуя конкретные образцы, указать для каждого из них наименование, вид исходного сырья, особенности конструкции и внешнего оформления, характер спроса, достоинства и недостатки и т.п. В соответствии с классификационными признаками дать общую характеристику ассортимента групп, подгрупп, типов, видов, разновидностей изделий, отметить отличительные особенности тех или иных ассортиментных позиций. Так, при рассмотрении кожаной обуви надо обязательно подчеркнуть особенности, модели и фасона каждого образца, их соответствие направлению моды, обратить внимание на применяемые материалы для верха и низа обуви; у швейных изделий - применяемые материалы, силуэты, покрой, размерные характеристики, причины повышения или понижения спроса. Многие часто повторяющиеся сведения о характеризующих образцах товаров



(конструктивных узлах фотоаппаратуры, параметрах радиоаппаратуры, технике - экономических показателях электробытовых машин и т.д.) можно представить в таблицах. Основные данные о рассматриваемых образцах можно получить путем их личного изучения в торговом предприятии (магазине, складе). Кроме того, в этом плане многое может дать сопроводительная документация (руководство или инструкция по эксплуатации), отраслевые журналы и экспресс - информация.

Ответы по объектам исследования рассматриваемой группы товаров иллюстрируются фотографиями, рисунками, а при возможности натуральными образцами исходных материалов (кожи, тканей, трикотажа, древесины, лаков, красок, и т.д.).

В процессе выполнения курсовой работы у студента часто возникает вопрос о количестве образцов, которые должны быть охарактеризованы в работе. В случаях, когда количество разновидностей товаров, поступающих в местное торговое предприятие, очень велико и нет возможности рассказать о каждом из них, необходимо остановиться на рассмотрении тех образцов, которые типичны для данной группы товаров или которые занимают наибольшую долю в поставках, или те, у которых наиболее выражены достоинства (недостатки) продукции. Полнее рассказать об ассортименте изделий, поступающих в торговое предприятие, позволяет метод сравнения, при котором подробно разбираются лишь 8-10 образцов, а у остальных подчеркивается то общее или отличное, что есть у них по сравнению с ранее рассматриваемыми. В любом случае количество рассматриваемых образцов должно быть не менее 15-20 и они должны наиболее полно представлять ассортимент данной группы товаров в местном торговом предприятии (магазине, складе). Приведенные в этой части работы сведения о каждом образце в дальнейшем должны быть использованы при оценке потребительских свойств изделий. В заключении подчеркиваются особенности ассортимента характеризуемой товарной группы: разнообразие, достоинства и недостатки.

Известно, что под структурой ассортимента товаров понимают относительную долю (в %) их групп, подгрупп, видов, моделей в общем объеме изучаемой совокупности.

При изучении структуры ассортимента товаров любой группы число и характер классификационных признаков могут быть весьма разнообразными, что зависит от специфики товарной группы, по которой выполняется курсовая работа, сложности ассортимента товарной группы и др.

По тем же причинам и периоды, в пределах которых изучается структура ассортимента, могут быть разными.

В связи с тем, что классификационных признаков товаров может быть много, необходимо составлять несколько таблиц. Число и форма таблиц определяется студентами самостоятельно с учетом специфики товаров, по которым выполняется курсовая работа.

Необходимо однако, помнить, что в каждой таблице представляется одна и та же товарная масса (одно и то же количество или товар на одну и ту же сумму, взятых за один и тот же период времени).

Обязательно следует учесть, что составление таблиц с использованием только относительных величин (%) считается неправильным. В таблицах должны быть приведены исходные данные о поступлении и реализации товаров за определенный период, а затем уже рассчитана и проставлена в соседней графе относительная величина (%).

После каждой таблицы следует дать подробный анализ данных, представленных в ней, указав, в какой степени сложившаяся структура ассортимента товаров соответствует потребительскому спросу. Сделать это легче, если студент при изучении структуры ассортимента имеет возможность сопоставить предложения (закупка товаров плюс их товарные запасы на начало изучаемого периода) с реализацией продукции. В этом случае можно судить не только о характере спроса на соответствующие группы изделий, но и предложить с учетом реализации и тенденций изменения спроса более

рациональную структуру ассортимента товаров по изучаемым признакам на будущий период времени.

Анализ структуры ассортимента будет более обоснованным, если имеются данные по структуре покупательского спроса. При анализе рассматриваемого ассортимента одежды и обуви фактическая структура сопоставляется с предпочтительной.

Данные, необходимые для изучения структуры ассортимента, можно взять из инвентаризационных описей, счетов-фактур, договоров купли-продажи и других документов, которые имеются в бухгалтерии или у материально-ответственных лиц.

Изучение структуры ассортимента товаров должно заканчиваться выводами о степени соответствия товаров спросу потребителей и направлено на разработку обоснованных рекомендаций по формированию рациональной структуры ассортимента.

Кроме этого, необходимо провести оценку конкурентоспособности и рассмотреть вопросы ее прогнозирования, а в некоторых случаях следует использовать программы для ЭВМ по оценке конкурентоспособности, сформулировать пути ее повышения.

Для отдельных товаров при анализе структуры ассортимента возможно использование методов социологического исследования (метод наблюдения, опроса, почтовый, интервьюирования, экспертной оценки).

Примерные формы таблиц следует смотреть в приложении (таблица 2-9).

Выводы должны быть вытекать из практической части работы, например, может быть сделан следующий вывод.

1. Анализ структуры ассортимента мебели в магазине «Уют» г. Ульяновска показал, что структура ассортимента мебели в этом магазине покупательский спрос удовлетворяет не полностью. Так, недостаточна доля (указать конкретно) кухонной мебели и таких видов изделий, как тумбы для

постельных принадлежностей (указать конкретно) и подставки под телевизор (указать конкретно).

2. Столы обеденные раскладные производства ООО «Ульяновскмебель» не пользуются покупательским спросом, так как имеют следующие недостатки (указать конкретно).

В заключении обучающийся должен сформировать конкретные, деловые рекомендации, о возможности применения материалов курсовой работы коммерческими предприятиями.

Заключение по работе должно быть реальным в пределах тех возможностей, которые есть у промышленности и торговли, и направленными на совершенствование и оптимизацию ассортимента, повышение качества товаров, разработку более совершенных методик по оценке качества товаров или нормативной документации, разработку мероприятий по предупреждению возникновения дефектов, порчи товаров.

Заканчивается работа списком использованных источников, перечнем приложений, датой окончания работы и личной подписью студента.

### **3. УКАЗАНИЯ ПО ОФОРМЛЕНИЮ КУРСОВОЙ РАБОТЫ**

Текст курсовой работы излагается на одной стороне белой писчей бумаги формата А4 (210 297). Текст выполняется печатным способом с использованием компьютера и принтера через полтора интервала. Шрифт Times New Roman. Цвет шрифта чёрный, высота букв, цифр и других знаков - не менее 2,2 мм (кегель не менее 14). Разрешается использовать компьютерные возможности акцентирования внимания на определённых терминах, формулах, применяя шрифты разной гарнитуры. По всем сторонам листа оставляют поля от края листа. Размеры: левого поля - 30 мм; правого поля - 10 мм; верхнего поля - 20 мм; нижнего поля - 20 мм.

В курсовой работе нумерация страниц, разделов, подразделов, пунктов, рисунков, таблиц, формул, приложений осуществляется арабскими цифрами без знака №.

Страницы работы следует нумеровать арабскими цифрами, соблюдая сквозную нумерацию по всему тексту. Номер страницы проставляют в центре верхней части листа, либо в левом верхнем углу, без слова страница (стр., с.) и знаков препинания.

Титульный лист и листы, на которых располагают заголовки структурных частей студенческих работ "СОДЕРЖАНИЕ", "ВВЕДЕНИЕ", "ЗАКЛЮЧЕНИЕ", "СПИСОК ИСПОЛЬЗОВАННЫХ ИСТОЧНИКОВ", "ПРИЛОЖЕНИЯ", "РЕЦЕНЗИЯ", "ОТЗЫВ" не нумеруют, но включают в общую нумерацию работы.

Текст основной части реферата, курсовой работы делят на разделы, подразделы, пункты и подпункты.

Заголовки структурных частей студенческих работ "СОДЕРЖАНИЕ", "ВВЕДЕНИЕ", "ЗАКЛЮЧЕНИЕ", "СПИСОК ИСПОЛЬЗОВАННЫХ ИСТОЧНИКОВ", "ПРИЛОЖЕНИЯ", "РЕЦЕНЗИЯ", "ОТЗЫВ" и заголовки разделов основной части следует располагать в середине строки без точки в конце, печатать прописными буквами, не подчеркивая.

Заголовки подразделов и пунктов печатают строчными буквами (первая - прописная) с абзаца и без точки в конце. Заголовок не должен состоять из нескольких предложений. Переносы слов в заголовках не допускаются.

Расстояние между заголовками и текстом при выполнении работы печатным способом - 3-4 межстрочных интервала (межстрочный интервал равен 4,25 мм), расстояние между заголовками раздела и подраздела - 2 межстрочных интервала.

Каждую структурную часть курсовой работы и заголовки разделов основной части необходимо начинать с новой страницы.

Разделы нумеруют по порядку в пределах всего текста, например: 1, 2, 3 и т.д.

Пункты должны иметь порядковую нумерацию в пределах каждого раздела и подраздела. Номер пункта включает номер раздела и порядковый номер подраздела или пункта, разделенные точкой, например: 1.1, 1.2 или 1.1.1, 1.1.2 и т.д.

Номер подпункта включает номер раздела, подраздела, пункта и порядковый номер подпункта, разделенные точкой, например: 1.1.1.1, 1.1.1.2 и т.д.

Если раздел или подраздел имеет только один пункт или подпункт, то нумеровать пункт (подпункт) не следует.

После номера раздела, подраздела, пункта и подпункта в тексте работы ставится точка (в отличие от стандарта).

#### *Оформление таблиц*

В текстовом документе таблица является методом унифицированного текста, и такой текст, представленный в виде таблицы, обладает большой информационной емкостью, наглядностью, позволяет строго классифицировать, кодировать информацию, легко суммировать аналогичные данные.

Таблицу помещают под текстом, в котором впервые дана на нее ссылка. Слово "Таблица" и ее номер размещают слева в одной строчке с названием таблицы. Нумеруют таблицы арабскими цифрами в пределах раздела. Номер таблицы состоит из номера раздела и порядкового номера таблицы, разделенных точкой, например: Таблица 1.3. (третья таблица первого раздела). Если в работе одна таблица, ее не нумеруют. На все таблицы в тексте должны быть приведены ссылки, при этом следует писать слово "Таблица" с указанием ее номера, например: в соответствии с таблицей 1.3.

Заголовки граф таблицы должны начинаться с прописной буквы, а подзаголовки граф - со строчной буквы, если они составляют одно

предложение с заголовком, или с прописной буквы, если они имеют самостоятельное значение. В конце заголовков и подзаголовков таблиц точки не ставятся. Заголовки и подзаголовки таблиц точки не ставятся. Заголовки и подзаголовки граф указывают в единственном числе. Графу "Номер по порядку" (№ п/п) в таблицу включать не допускается.

Разделять заголовки и подзаголовки боковика и граф диагональными линиями не допускается. Горизонтальные и вертикальные линии, разграничивающие строки таблицы, допускается не проводить, если их отсутствие не затрудняет пользование таблицей.

При делении таблицы на части и переносе их на другую страницу допускается головку или боковик таблицы заменять соответственно номерами граф и строк. При этом нумеруют арабскими цифрами графы и (или) строки первой части таблицы. Слово "Таблица" указывают один раз слева над первой частью таблицы, над другими частями пишут "Продолжение таблицы" или "Окончание таблицы" с указанием номера таблицы.

Располагают таблицы на странице обычно вертикаль, но помещенные на отдельной странице таблицы могут быть расположены горизонтально, причем головка таблицы должна размещаться в левой части страницы. Как правило, таблицы слева, справа и снизу ограничивают линиями.

Для сокращения текста заголовков и подзаголовков граф отдельные понятия заменяют буквенными обозначениями, установленные стандартами, или другими обозначениями, если они пояснены в тексте или приведены на иллюстрациях, например: L - длина.

При отсутствии отдельных данных в таблице следует ставить прочерк (тире). Цифры в графах таблиц должны проставляться так, чтобы разряды чисел во всей графе были расположены один под другим, если они относятся к одному показателю.

Выводы к таблице (подтабличные примечания) размещают непосредственно под таблицей в виде:

- а) общего примечания;
- б) сноски;
- в) отдельной графы или табличной строки с заголовком.

Таблица 2.1 Ассортимент и объем выпуска основных видов продукции по ЗАО «Диком» за 2013 год

Наименование товара	Ед. измер.	Объем выпускаемой продукции за 2013 год	
		кол-во	уд. вес, %
1. Мясо с субпродуктами	т	14620	39,3
2. Колбасные изделия	т	14875	39,9
3. Полуфабрикаты	т	1879	5,0
4. Консервы	туб	3265	8,8
5. Жир пищевой	т	654	1,8
6. Сухие корма	т	1853	4,9
7. Жир технический	т	97	0,3
ИТОГО		37243	100

Таблица 2.2 Структура ассортимента изделий кожаной галантереи ООО «Нардин» по поставщикам за 2012 – 2013 год

Поставщики	2012г.		2013г.		2014	
	Кол-во, штук	уд. вес, %	Кол-во, штук	уд. вес, %	Кол-во, штук	уд. вес, %
1.ОАО «Галантэя»	3890	42	4628	44	5156	43,2
2.ООО «Таис»	1188	12,8	1221	11,6	1340	11,2
3.ООО «Шивапт»	401	4,3	438	4,2	457	3,8
4.ОАО «ЭКТЬ»	1470	15,9	1776	16,8	2102	17,6
5.ОАО «Акцент»	2311	25	2457	23,4	2890	24,2
<b>Всего</b>	<b>9260</b>	<b>100</b>	<b>10520</b>	<b>100</b>	<b>11945</b>	<b>100</b>

Таблица 2.3 Структура ассортимента изделий кожаной галантереи ООО «Нардин» по назначению за 2012 – 2013год

Наименование поставщика	Виды изделий	Поступление по годам (штук)			Отклонения 2014года к 2013году (штук)
		2012	2013	2014	
ОАО «Галантэя» г.Ульяновск	Сумки женские	605	937		
	Сумки мужские	233	349		
	Сумки детские	44	61		
	Сумки дорожные	168	153		
	Дипломаты	178	191		
	Портфели	396	401		
	Портмоне, кошельки	701	798		
	Сумки для косметики	67	78		
	Футляры	91	80		
	Ремни для часов	287	330		
	Чемоданы	1120	1250		



Продолжение таблицы 2.3

Наименование поставщика	Виды изделий	Поступление по годам (штук)			Отклонения 2014года к 2013году (штук)
		2012	2013	2014	
ООО «Шивапт» г.Ульяновск	Сумки женские	131	114		
	Сумки дорожные	127	131		
	Сумки спортивные	143	193		
ООО «Таис» г.Ульяновск	Сумки женские	91	77		
	Сумки мужские	150	163		
	Кошельки	497	577		
	Футляры	450	404		
ОАО «ЭКТБ» г.Ульяновск	Сумки женские	166	289		
	Сумки дорожные	341	354		
	Сумки спортивные	200	181		
	Сумки мужские	95	173		
	Кошельки	668	779		
ОАО «Акцент» г.Гродно	Перчатки мужские зимние	271	246		
	Перчатки мужские демисезонные	250	308		
	Перчатки женские зимние	468	509		
	Перчатки женские демисезонные	578	621		
	Рукавицы мужские	85	110		
	Перчатки женские	378	406		
	Рукавицы детские	281	257		
Всего		9260	10520		

Таблица 2.4 Структура ассортимента изделий кожаной галантереи ООО «Нардин» по назначению за 2012-2014 годы

Назначение	2012г.		2013г.		2014г.	
	Кол-во, шт.	уд. вес, %	Кол-во, шт.	уд. вес, %	Кол-во, шт.	уд. вес, %
Предметы туалета (сумки, перчатки, ремни, рукавицы)	5159	55,7	6040	57,4	7557	63,3
Принадлежности для хранения документов, денег и хозяйственных вещей (портфели, папки, бумажники, кошельки, портмоне,)	2981	32,2	3230	30,7	3408	28,5
Дорожные вещи (чемоданы, сак-вояжи,)	1120	12,1	1250	11,9	980	8,2
<b>Всего</b>	<b>9260</b>	<b>100</b>	<b>10520</b>	<b>100</b>	<b>11945</b>	<b>100</b>

Таблица 2.5 Свойства и показатели ассортимента

Свойства	Показатели	Расчет коэффициента
Глубина -действительная; - базовая	Фактическое количество подгрупп и товарных категорий в однородной товарной группе (Пд) Базовое количество подгрупп и товарных категорий в однородной товарной группе (ПБ) Коэффициент глубины (Кг)	$K_g = \frac{Пд}{ПБ} * 100\%$
Широта: -действительная; - базовая	Количество видов, разновидностей, наименований, имеющихся в продаже (Шд) Базовое количество видов, разновидностей, наименований товара (ШБ) Коэффициент широты (Кш)	$K_{ш} = \frac{Шд}{ШБ} * 100\%$
Новизна	Количество новых видов и наименований товаров (Н) Степень (коэффициент) обновления (Кн)	$K_n = \frac{Н}{Шд} * 100\%$
Устойчивость	Количество видов и наименований товаров, пользующихся устойчивым спросом (У) Коэффициент устойчивости (Ку)	$K_u = \frac{У}{Шд} * 100\%$
Рациональность (Р)	Коэффициент рациональности (Кр)	$K_r = (K_g * ВГ + K_{ш} * ВШ + K_n * ВН + K_u * ВУ) / 4$ , где ВГ, ВШ, ВУ, ВН — <a href="#">коэффициенты весомости показателей</a> глубины, широты, новизны, устойчивости

### Оформление иллюстраций

В текстовом документе для наглядности, доходчивости и уменьшения физического объема сплошного текста следует использовать таблицы и иллюстрации (схемы, диаграммы, графики, чертежи, карты, фотографии, алгоритмы, компьютерные распечатки и т.п.).

Иллюстрации в работах следует располагать непосредственно после текста, в котором они упоминаются впервые, или на следующей странице. На все иллюстрации должны быть даны ссылки в работе.

Иллюстрации обозначают словом "Рисунок" и нумеруют арабскими цифрами в пределах раздела. Номер рисунка состоит из номера раздела и порядкового номера рисунка, разделенных точкой, например: Рисунок 1.3. (третий рисунок первого раздела).

Иллюстрации должны иметь подрисуночный текст, состоящий из слова "Рисунок", порядкового номера рисунка и тематического наименования рисунка, например: Рисунок 1.3 Динамика товарооборота

Слово «Рисунок» и наименование помещают после пояснительных данных и располагают следующим образом:



Рисунок 2.1 Стадии жизненного цикла товаров

Каждая иллюстрация должна пояснять текст, то есть давать возможность наглядного восприятия явлений, процессов и подытоживать цифровые данные.

В работе следует помещать лишь такие иллюстрации, которые дополняют, раскрывают содержание текста. Причем предпочтение отдается такому их размещению, чтобы не было необходимости разворачивать работу. Если это невозможно, то иллюстрации располагают так, чтобы для их рассмотрения достаточно было повернуть работу по часовой стрелке.

При ссылках на иллюстрации в тексте следует писать «... в соответствии с рисунком 2.1» при сквозной нумерации.

На ранее упомянутые в тексте иллюстрации ссылки дают с сокращением слова «смотри»: «(см. рисунок 2.1)».

Иллюстрации каждого приложения обозначают отдельной нумерацией арабскими цифрами с добавлением перед цифрой обозначения приложения, например: Рисунок А.2.

Схема - это изображение, передающее обычно с помощью условных обозначений и без соблюдения масштаба основную идею какого-либо устройства, предмета, сооружения или процесса и показывающее взаимосвязь их главных документов.

Диаграмма - это графическое изображение, наглядно показывающее функциональную зависимость двух и более переменных величин; способ наглядного представления информации, заданной в виде таблиц чисел.

Оформление диаграмм, изображающих функциональную зависимость двух или более переменных. Значения переменных величин следует откладывать на осях координат в линейном или нелинейном (например, логарифмическом) масштабах изображения. Масштаб может быть разным для каждого направления координат. В прямоугольной системе координат независимая переменная величина, как правило, откладывается на горизонтальной оси (оси абсцисс). Положительные значения величин откладываются вправо и вверх от точки начала отсчета. В полярной системе координат положительное направление угловых координат должно соответствовать направлению вращения против часовой стрелки, а начало отсчета углов (угол 0 ) должно находиться на горизонтальной или вертикальной осях.

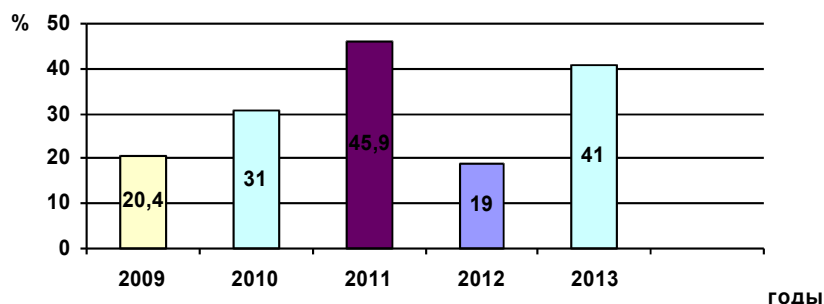


Рисунок 2.2. Динамика производства товаров, их структуру

Диаграммы эффективны в тех случаях, когда их точность не является основной задачей, а необходимо путем глазомерной оценки быстро определить превосходство одного процесса или явления над другими.

Необходимые качества любого рисунка - наглядность, графическая выразительность и ясность.

#### *Перечисления и примечания*

Перечисления при необходимости могут быть приведены внутри пунктов или подпунктов. Перед каждой позицией перечисления следует ставить дефис или при необходимости ссылки в тексте на одно из перечислений - строчную букву (арабскую цифру), после которой ставится скобка.

Например:

Заключение содержит:

- краткие выводы;
- оценку решений;
- разработку рекомендаций.

#### *Оформление формул и уравнений*

В курсовых работах формулы следует нумеровать в пределах раздела. В этом случае номер формулы состоит из номера раздела и порядкового номера формулы, разделенных точкой, например: (4.2).

Формулы и уравнения следует выделять из текста в отдельную строку. Выше и ниже каждой формулы и уравнения необходимо оставлять не менее одной свободной строки. В качестве символов физических величин в формуле следует применять обозначения, установленные соответствующими нормативными документами. Пояснение символов и числовых коэффициентов, если они не пояснены ранее, должны быть приведены непосредственно под формулой. Пояснение каждого символа следует давать с новой строки в той последовательности, в которой символы приведены в формуле. Первая строка пояснения должна начинаться со слова "где" (без двоеточия).

Например: коэффициент теплопроводности материала определяется по формуле:

$$\lambda = \frac{Q}{S \cdot T \cdot \frac{t_1 - t_2}{\sigma}} \cdot 10^{-3}$$

где  $\lambda$  – коэффициент теплопроводности, ккал/м<sup>2</sup>ч·град;

$Q$  – количество тепла, прошедшего через слой материала, ккал;

$\sigma$  – толщина слоя материала, м;

$S$  – площадь образца, м<sup>2</sup>;

$T$  – время, ч;

$t_1 - t_2$  – разность температур обеих поверхностей слоя, град.

Формулы, следующие одна за другой и не разделенные текстом, отделяют запятой.

Порядок изложения математических уравнений такой же, как и формул.

### *Сокращения в курсовой работе*

В курсовых работах - допускаются общепринятые сокращения и аббревиатуры, установленные правилами орфографии и соответствующими нормативными документами, например: с. - страница; г. - год; гг. - годы; мин. - минимальный; макс. - максимальный; абс. - абсолютный; отн. - относительный; т.е. - то есть; т.д. 0 так далее; т.п. - тому подобное; др. - другие; пр. - прочее; см. - смотри; номин. - номинальный; наим. - наименьший; наиб. - наибольший; млн

- миллион; млрд - миллиард; тыс. - тысяча; канд. - кандидат; доц. - доцент; проф. - профессор; д-р - доктор; экз. - экземпляр; прим. - примечание; п. - пункт; разд. - раздел; сб. - сборник; вып. - выпуск; изд. - издание; б.г. - без года; сост. - составитель; Мн. - Минск, Спб. - Санкт-Петербург.

Принятые в студенческих работах малораспространенные сокращения, условные обозначения, символы, единицы и специфические термины, повторяющиеся в работах более трех раз, должны быть представлены в виде отдельного перечня (списка).

Перечень сокращений, условных обозначений, символов, единиц и терминов следует выделить как самостоятельный структурный элемент студенческой работы и поместить его после структурного элемента "Содержание".

Текст перечня располагают столбцом. Слева в алфавитном порядке приводят сокращения, условные обозначения, символы, единицы и термины, справа - их детальную расшифровку.

#### *Оформление библиографического списка*

В курсовых работах использованные источники следует располагать в порядке появления ссылок в тексте работы или алфавитном порядке фамилий первых авторов (заглавий).

#### *Оформление приложений и их использование*

Приложения оформляются как продолжение работы на ее последующих страницах. Приложения должны иметь общую с остальной частью работы сквозную нумерацию страниц.

Каждое приложение следует начинать с новой страницы с указанием сверху посередине страницы слова "ПРИЛОЖЕНИЕ" (прописными буквами) и его номера, под которым приводят заголовок, записываемый симметрично тексту с прописной буквы.

В тексте работы на все приложения должны быть даны ссылки. Приложения располагают в порядке ссылок на них в тексте документа, за

исключением справочного приложения "Библиография", которое располагают последним.

Номер приложения обозначают арабскими цифрами, например: "ПРИЛОЖЕНИЕ 1" и т.д.

При оформлении приложений отдельной частью на титульном листе под названием работы печатают прописными буквами слово "ПРИЛОЖЕНИЯ".

#### *Оформление титульного листа*

Титульный лист является первой страницей дипломной работы, не нумеруется и заполняется по определенной форме (приложение 1).

#### *Оформление содержания.*

Содержание включает наименование всех разделов, подразделов и пунктов (если они имеют наименования) с указанием номера страницы, на которой размещается начало раздела (подраздела, пункта). Это фактически развернутый план курсовой работы (приложение 2).

#### *Оформление списка использованных источников.*

Список литературы должен содержать перечень фактических источников, используемых при выполнении работы, которые следует располагать в порядке появления ссылок на них в тексте или по алфавиту.

Образец оформления списка литературы в (приложении 4).

## **4. ЗАЩИТА КУРСОВОЙ РАБОТЫ**

После получения положительного отзыва на свою работу студент готовится к ее защите. Защита курсовой работы осуществляется перед комиссией из двух преподавателей техникума. В процессе подготовки к защите студент готовит доклад (реферат) на 5-7 минут. В докладе должно быть раскрыто содержание курсовой работы, обращено основное внимание на практическую часть работы, раскрыты основные положения, позволившие сделать выводы и рекомендации.

Распределение времени в докладе примерно следующее:



- состояние рынка той или иной группы товаров. Социальное, экономическое значение увеличения производства и улучшения качества товаров данной группы - 2 минуты;
- основные проблемы, связанные с производством и реализацией товаров данной группы, постановка цели курсовой работы - 1 минута;
- содержание практической и экспериментальной части работы - 3 минут;
- выводы и рекомендации - 1-2 минуты.

Часть доклада, где изложена экспериментальная сторона курсовой работы, должна раскрыть личное участие студента в постановке проблемы и ее решении, в обобщении и анализе фактов и результатов.

При окончательной оценке курсовой работы каждого студента учитывается:

- содержание и правильность оформления самой работы;
- содержание доклада и обоснованность заключения;
- правильность ответов студента на вопросы членов комиссии.

## 5. КРИТЕРИИ ОЦЕНКИ КУРСОВОЙ РАБОТЫ

Критерии оценки ожидаемых результатов - важнейший и обязательный компонент курсовой работы. Критерии непосредственно связаны с целью и задачами исследования и должны задаваться до начала написания работы.

### Критерии оценки курсовой работы

№	Содержание	Количество баллов
	<i>Оформление курсовой работы</i>	
1.	Оформление приложений (титального листа, заявления, задания,	0-3

	оглавления, списка использованной литературы)	
2.	Объем от (20-25 листов машинописного текста)	0-3
3.	Расположение текста на странице (поле левое -30 мм, правое – 10 мм, верхнее – 20 мм, нижнее – 20 мм), оформление и наличие таблиц, рисунков, схем, графиков, сносок, ссылок, нумерации страниц	0-3
	<b><i>Содержание курсовой работы</i></b>	
4.	Обоснование актуальности: - в достаточной мере; - относительное; - поверхностное.	0-3
5.	Правильность определения основных характеристик исследования (проблема, объект и предмет исследования, цели, задачи исследования, гипотеза)	0-3
6.	Содержательность обзора теоретических источников: - методический аспект; - современность исследования; - выделение ключевых понятий.	0-3
7.	Содержательность аналитической части курсовой работы: - практическая направленность; - характеристика современного предприятия; - оформление результатов анализа.	0-3
8.	Содержательность исследовательской части курсовой работы: - практическая направленность; - прогноз тенденций развития предприятий по вопросам изучаемой темы; - оформление результатов анализа.	0-3
9.	Аргументированность выводов и заключений. Разработка предложений по решению исследованной проблемы	0-3
	<b><i>Защита курсовой работы</i></b>	
10.	Качество доклада: полнота представленной работы, убедительность, убежденность. Объем и глубина знаний по теме, эрудиция, межпредметные связи. Культура речи, манера, использование наглядных средств, импровизация. Ответы на вопросы: полнота, аргументированность, дружелюбие	0-3

***Суммарная оценка работы и защиты:***

***Отлично «5» - 27 - 30 баллов***

***Хорошо «4» - 21 – 26 баллов***

***Удовлетворительно «3» - 20 баллов***

## 6. ПЕРЕЧЕНЬ ТЕМ КУРСОВЫХ РАБОТ

Перечень тем курсовых работ по ПМ.01 Управление ассортиментом МДК

**01.01.Основы управления ассортиментом**

**Специальность:100801 «Товароведение и экспертиза качества потребительских товаров»**

1. Управление ассортиментом зерномучных товаров, реализуемых в торговом предприятии.
2. Управление ассортиментом плодоовощных товаров, реализуемых в торговом предприятии.
3. Управление ассортиментом кофе и чая, реализуемого в торговом предприятии.
4. Управление ассортиментом пищевых жиров и яиц, реализуемых в торговом предприятии.
5. Управление ассортиментом сахаристых кондитерских изделий, реализуемых в торговом предприятии.
6. Управление ассортиментом слабоалкогольных напитков, реализуемых в торговом предприятии.
7. Управление ассортиментом безалкогольных напитков, реализуемых в торговом предприятии.
8. Управление ассортиментом хлебобулочных изделий, реализуемых в торговом предприятии.
9. Управление ассортиментом мучных кондитерских изделий, реализуемых в торговом предприятии.
10. Управление ассортиментом алкогольных напитков, реализуемых в торговом предприятии.
11. Управление ассортиментом сыров, реализуемых в торговом предприятии.
12. Управление ассортиментом рыбных товаров, реализуемых в торговом предприятии.
13. Управление ассортиментом крупяных товаров, реализуемых в торговом предприятии.
14. Управление ассортиментом макаронных изделий, реализуемых в торговом предприятии.
15. Управление ассортиментом переработанных плодов, овощей и грибов, реализуемых в торговом предприятии.
16. Управление ассортиментом продуктов детского питания, реализуемых в торговом предприятии.
17. Управление ассортиментом колбасных изделий, реализуемых в торговом предприятии.
18. Управление ассортиментом полуфабрикатов, реализуемых в торговом предприятии.
19. Управление ассортиментом рыбных консервов, реализуемых в торговом предприятии.
20. Управление ассортиментом кулинарных изделий, реализуемых в торговом предприятии.
21. Управление ассортиментом женской кожаной обуви, реализуемой в торговом предприятии.
22. Управление ассортиментом косметических товаров, реализуемых в торговом предприятии.
23. Управление ассортиментом швейных товаров, реализуемых в торговом предприятии.
24. Управление ассортиментом посуды из стекла и хрусталя, реализуемых в торговом предприятии.
25. Управление ассортиментом синтетических моющих средств, реализуемых в торговом предприятии.
26. Управление ассортиментом мебельных товаров, реализуемых в торговом предприятии.
27. Управление ассортиментом керамической посуды, реализуемой в торговом предприятии.
28. Управление ассортиментом металлической посуды, реализуемой в торговом предприятии.

29. Управление ассортиментом бытовых стиральных машин, реализуемых в торговом предприятии.
30. Управление ассортиментом парфюмерных товаров, реализуемых в торговом предприятии.
31. Управление ассортиментом холодильников и морозильников, реализуемых в торговом предприятии.
32. Управление ассортиментом трикотажных изделий, реализуемых в торговом предприятии.
33. Управление ассортиментом хозяйственных изделий из пластмасс, реализуемых в торговом предприятии.
34. Управление ассортиментом школьно-письменных и канцелярских товаров, реализуемых в торговом предприятии.
35. Управление ассортиментом игрушек, реализуемых в торговом предприятии.
36. Управление ассортиментом фотоаппаратов, реализуемых в торговом предприятии.
37. Управление ассортиментом телевизоров, реализуемых в торговом предприятии.
38. Управление ассортиментом ювелирных товаров, реализуемых в торговом предприятии.
39. Управление ассортиментом часов, реализуемых в торговом предприятии.
40. Управление ассортиментом телефонов, реализуемых в торговом предприятии.
- Анализ ассортимента сотовых телефонов в торговом предприятии.
41. Управление ассортиментом меховых изделий, реализуемых в торговом предприятии.

## **Примерные планы курсовых работ**

**Тема «Управление ассортиментом бытовых холодильников и морозильников реализуемых в торговом предприятии»**

### **ВВЕДЕНИЕ**

### **РАЗДЕЛ 1. ТЕОРЕТИЧЕСКИЕ ОСНОВЫ**

- 1.1.Состояние и перспективы развития производства и потребления холодильников и морозильников.
- 1.2.Классификация ассортимента бытовых холодильников и морозильников.
- 1.3. Особенности формирования, обеспечения и обновления ассортимента бытовых холодильников и морозильников.
- 1.4. Договорная работа с поставщиками и потребителями.

## **РАЗДЕЛ 2. ПРАКТИЧЕСКАЯ ЧАСТЬ**

- 2.1.Организационно-экономическая характеристика торгового предприятия ООО «ДОМО»
- 2.2. Анализ поставщиков бытовых холодильников и морозильников и их характеристика.
- 2.3. Анализ обеспеченности товарными запасами и выполнения договоров поставки бытовых холодильников и морозильников.
- 2.4. Анализ показателей ассортимента бытовых холодильников и морозильников реализуемых в торговом предприятии.
- 2.5. Анализ потребности, определение оптимального объема закупок бытовых холодильников и морозильников.
- 2.6. Документальное оформление поставки и реализации бытовых холодильников и морозильников.
- 2.7. Сегментирование покупателей исследуемого торгового предприятия и анализ методов стимулирования сбыта бытовых холодильников и морозильников.

## **ЗАКЛЮЧЕНИЕ**

## **СПИСОК ИСПОЛЬЗОВАННЫХ ИСТОЧНИКОВ**

## **ПРИЛОЖЕНИЯ**

**Тема «Управление ассортиментом зерномучных товаров реализуемых в торговом предприятии»**

## **ВВЕДЕНИЕ**

## **РАЗДЕЛ 1. ТЕОРЕТИЧЕСКИЕ ОСНОВЫ**

- 1.1.Состояние и перспективы развития производства и потребления зерномучных товаров
- 1.2. Химический состав и пищевая ценность зерномучных товаров
- 1.3.Классификация ассортимента зерномучных товаров.
- 1.4. Особенности формирования, обеспечения и обновления ассортимента зерномучных товаров
- 1.5. Договорная работа с поставщиками и потребителями.

## **РАЗДЕЛ 2. ПРАКТИЧЕСКАЯ ЧАСТЬ**

- 2.1.Организационно-экономическая характеристика торгового предприятия ООО «Тандер»
- 2.2. Анализ поставщиков зерномучных товаров и их характеристика.
- 2.3. Анализ обеспеченности товарными запасами и выполнения договоров поставки.

- 2.4. Анализ показателей ассортимента зерномучных товаров реализуемых в торговом предприятии.
- 2.5. Анализ потребности, определение оптимального объема закупок зерномучных товаров.
- 2.6. Документальное оформление поставки и реализации зерномучных товаров.
- 2.7. Сегментирование покупателей исследуемого торгового предприятия и анализ методов стимулирования сбыта зерномучных товаров.

## **ЗАКЛЮЧЕНИЕ**

## **СПИСОК ИСПОЛЬЗОВАННЫХ ИСТОЧНИКОВ**

## **ПРИЛОЖЕНИЯ**

## **7. РЕКОМЕНДУЕМЫЙ СПИСОК ЛИТЕРАТУРНЫХ ИСТОЧНИКОВ**

### ***Основные законы и нормативные документы (НД)***

- 1. Закон РФ «О защите прав потребителей» в редакции от 09.01.96.
- 2. Закон РФ «О стандартизации» в редакции от 27.12.95.
- 3. Закон РФ «О сертификации продукции и услуг» в редакции от 31.07.98.

4. Закон РФ «Об обеспечении единства измерений» от 27.04.93
5. Закон РФ «О товарных знаках, знаках обслуживания и наименованиях мест происхождения товара» от 23.09.92.
6. ФЗ от 11.12.2002 г. № 166-ФЗ «О внесении изменений и дополнений в Закон РФ «О товарных знаках, знаках обслуживания и наименованиях мест происхождения товаров».
7. Закон РФ «О санитарно-эпидемиологическом благополучии населения» от 19.04.91.
8. ГОСТ Р 51074-97 Продукты пищевые. Информация для потребителя. Общие требования.
9. ГОСТ Р 51121-97 Товары непродовольственные. Информация для потребителя. Общие требования.
10. СанПиН 2.3.2.1078-01 Гигиенические требования безопасности и пищевой ценности пищевых продуктов.
11. Нормативные документы по порядку и правилам сертификации на конкретные виды продукции и услуг.
12. Нормативные документы (ГОСТ, ГОСТ Р, ОСТ, ТУ) на конкретные виды продукции и услуг.
13. О качестве и безопасности пищевых продуктов: Федеральный закон от 02 января 200г.

№ 29-ФЗ

### ***Учебная и научная литература***

1. Алексеев Н.С., Ганцов Ш.К., Кутянин Г.И. Теоретические основы товароведения непродовольственных товаров. – М.: Экономика, 2010.
2. Лифиц И.М. Стандартизация, метрология и сертификация. – М.: Юрайт, 2012.

3. Крылова Г.Д. Основы стандартизации, сертификации, метрологии. – М.: Юрайт, 2009.
4. Лифиц И.М. Теория и практика оценки конкурентоспособности товаров. – М.: Юрайт, 2011.
5. Николаева М.А., Карташова Л.В., Положникова М.А.. Средства информации о товарах. – М.: Экономика, 2009.
6. Красовский П.А., Ковалев А.И., Стрижов С.Г. товар и его экспертиза. – М.: Центр экономики и маркетинга, 2009.
7. Богатырева Т.Г. и др. Справочник товароведа. Непродовольственные товары. В 3-х томах. – М.: Экономика, 2011.
8. Байдакова Л.И., Фадаева Н.И., Сергеева Г.В., Молебная Л.И. Товароведение обувных и пушно-меховых товаров. – Киев.: Выща школа, 2012.
9. Иванов М.И., Шакланов И.Г., Панасенко В.А. Товароведение обувных товаров. – М.: Экономика, 2009.
10. Беседин А.Н., Ганцов Ш.К. Товароведение пушно-меховых товаров. – М.: Экономика, 2013.
11. Гусейнова Т.С. Товароведение швейных и трикотажных товаров. – М.: Экономика, 2009.
12. Месяченко В.Т., Кокошинская В.И. Товароведение текстильных товаров. – М.: Экономика, 2010.
13. Горбунова В.П., Тесля Э.П. Порядок и сроки приемки товаров по количеству и качеству. – М.: Экспертное бюро, 2011. 98 с.
14. Николаева М.А., Лычникова Д.С., Неверов А.Н. Идентификация и фальсификация пищевых продуктов. – М.: Экономика, 2009. 108 с.
15. Николаева М.А. Алкогольные напитки. – М.: Экономика, 2011.
16. Николаева М.А. Товароведение плодов и овощей. – М.: Экономика, 2010.
17. Вилкова С.А. Товароведение и экспертиза парфюмерно-косметических товаров. – М.: Деловая литература, 2010.



18. Дронова Н.Д. Оценка рыночной стоимости ювелирных изделий. – М.: Дело, 2009.
19. Гамидулло С.Н., Иванова Е.В. и др. Товароведение и экспертиза продовольственных товаров. – СПб, Альфа. 2009.
20. Хранение продовольственных товаров / В.П. Василькович, Л.М. Молютин, Г.Я. Резго и др. - М.: Экономика, 2010. 216 с.
21. Товароведение зерномучных и кондитерских товаров: Учебник / Н.А. Смирнова, Л.А. Надежнова, Г.Д. Селезнева, Е.А. Воробьева. - М.: Экономика, 2009. 352 с.
22. Теплов В.И. и др. Коммерческое товароведение. – М.: Изд. Дом «Дашков и К», 2011.
23. Рогов И.А., Забашта А.Г., Казюмин Г.П. Общая технология мяса и мясопродуктов. – М.: Колос, 2010.
24. Кругляков Г.Н., Круглякова Г.В. Товароведение продовольственных товаров. Ростов-на-Дону: МарТ, 2011.
25. Драмышева С.Т. Теоретические основы товароведения продовольственных товаров: Учебник. - М.: Экономика, 2012. 144 с.
26. Колесник А.А., Елизарова Л.Т. Теоретические основы товароведения продовольственных товаров. - М.: Экономика, 2010. 287 с.
27. Коробкина З.В. Товароведение вкусовых товаров. - М.: Экономика, 2009. 192 с.
28. Николаева М.А. Товароведение потребительских товаров: Теоретические основы. – М.: Норма, 2009. 283с.
29. Шевченко В.В. и др. Товароведение и экспертиза потребительских товаров. – М.: ИНФРА – М, 2010.

### ***Журналы***

Стандарты и качество, Сертификация, Кожевенно-обувная промышленность, Текстильная промышленность, Швейная промышленность, Стекло и керамика, Спрос, Бюллетень иностранной коммерческой информации (БИКИ), Ювелир,

Меха мира, Молочная промышленность, Мясная промышленность, Пищевая технология, Российский продовольственный рынок, Витрина, Пиво и напитки и др.

**Ресурсы Internet:**

1. [www.consultant.ru](http://www.consultant.ru)
3. [www.ean.ru](http://www.ean.ru)
4. [www.jewelland.ru](http://www.jewelland.ru)
5. [skv@nefte.ru](mailto:skv@nefte.ru)
6. [www.toplivo.ru](http://www.toplivo.ru)
7. [www.cotton.ru](http://www.cotton.ru)
8. [www.rg.ru](http://www.rg.ru)
9. [www.tehniku.ru](http://www.tehniku.ru)
10. [www.customs.ru](http://www.customs.ru)
11. [www.in-cosmetics.ru](http://www.in-cosmetics.ru)
12. [www.westfur.com](http://www.westfur.com)
13. [www.lesexpert.ru](http://www.lesexpert.ru)
14. [www.derevo.ru](http://www.derevo.ru)
15. [www.tks.ru](http://www.tks.ru)
16. [www.infotrade.ru](http://www.infotrade.ru)
17. [www.sugarindustry.ru](http://www.sugarindustry.ru)
18. [www.conditer.ru](http://www.conditer.ru)
19. [www.ctg.ru](http://www.ctg.ru)
20. [www.vexma.ru](http://www.vexma.ru)
21. [www.fish-net.ru](http://www.fish-net.ru)
22. [www.pakkograff.ru](http://www.pakkograff.ru)
23. [www.myasocom.ru](http://www.myasocom.ru)
24. [www.milkbranch.ru](http://www.milkbranch.ru)
25. [www.wineworld.ru](http://www.wineworld.ru)
26. [www.coffetea.ru](http://www.coffetea.ru)
27. [gold-fox.ru](http://gold-fox.ru)
28. [mexa-n.ru](http://mexa-n.ru)
29. [www.goldruno.3dn.ru](http://www.goldruno.3dn.ru)

ПРИЛОЖЕНИЕ 1

ОБЛАСТНОЕ ГОСУДАРСТВЕННОЕ БЮДЖЕТНОЕ ПРОФЕССИОНАЛЬНОЕ  
ОБРАЗОВАТЕЛЬНОЕ УЧРЕЖДЕНИЕ СРЕДНЕГО ПРОФЕССИОНАЛЬНОГО  
ОБРАЗОВАНИЯ  
ТЕХНОЛОГИЧЕСКИЙ ТЕХНИКУМ В Р.П. СТАРАЯ МАЙНА

## КУРСОВАЯ РАБОТА

тема «Управление ассортиментом меховых изделий, реализуемых в торговом предприятии ООО «Русский мех» (У КАЖДОГО СВОЯ)»

специальность 100801 Товароведение и экспертиза качества потребительских товаров

ПМ.01 Управление ассортиментом товаров  
МДК 01.01 Основы управления ассортиментом  
Курс 3  
Группа 31

Выполнил/а/ студент \_\_\_\_\_  
(ФИО полностью)

Срок представления работы  
на проверку

\_\_\_\_\_  
\_\_\_\_\_

Руководитель  
курсовой работы  
Борисик Н.А.

Защита курсовой работы

\_\_\_\_\_  
\_\_\_\_\_

р.п. Старая Майна  
2015-2016 учебный год

## ПРИЛОЖЕНИЕ 3

Утверждаю Зам. директора по УР

подпись, Ф.И.О. должностного лица

« \_\_\_\_ » \_\_\_\_\_ 201\_\_ г.

**ЗАДАНИЕ  
на курсовую работу**

по УД, МДК \_\_\_\_\_

Студенту (ке) \_\_\_\_\_

1 Тема курсовой работы \_\_\_\_\_

2 Срок сдачи студентом законченной курсовой работы

« \_\_\_\_ » \_\_\_\_\_ 201\_\_ г.

3 Исходные данные \_\_\_\_\_

4 Перечень подлежащих разработке задач/вопросов \_\_\_\_\_

**ВВЕДЕНИЕ****РАЗДЕЛ 1. ТЕОРЕТИЧЕСКИЕ ОСНОВЫ**

1.1

1.2

1.3

**РАЗДЕЛ 2. ПРАКТИЧЕСКАЯ ЧАСТЬ**

2.1

2.2

2.3

2.4

2.5

**ЗАКЛЮЧЕНИЕ****СПИСОК ИСПОЛЬЗОВАННЫХ ИСТОЧНИКОВ****ПРИЛОЖЕНИЯ**

5. Перечень графического/ иллюстративного/ практического материала: \_\_\_\_\_

Дата выдачи задания « \_\_\_\_ » \_\_\_\_\_ 201\_\_ г.

Руководитель курсовой работы \_\_\_\_\_

(подпись)

(фамилия, инициалы)

Задание принял к исполнению « \_\_\_\_ » \_\_\_\_\_ 201\_\_ г.

(подпись студента)

(фамилия, инициалы)