

Жанры в живописи

Пейзажу русских художников



1. Реалистический пейзаж



Иван Иванович Шишкин

1832 - 1898



Среди русских пейзажистов Шишкину, бесспорно, принадлежит место самого сильного художника. Во всех своих произведениях он является удивительным знатоком растительных форм, воспроизводящим их с тонким пониманием, как общего характера, так и мельчайших отличительных черт любой породы деревьев, кустов и трав. Брался ли он за изображение соснового или елового леса, отдельные сосны и ели, точно так же, как и их совокупность, получали у него свою истинную физиономию, без всяких прикрас или преуменьшений, — тот вид и с теми частностями, которые вполне объясняются и обуславливаются почвой и климатом, где художник заставлял их расти. Изображал ли он дубы или берёзы, они принимали у него донельзя правдивые формы в листве, ветвях, стволах, корнях и во всех подробностях. Сама местность под деревьями — камни, песок или глина, неровности почвы, поросшие папоротниками и другими лесными травами, сухие листья, хворост, валежник и прочее — получала в картинах и рисунках Шишкина вид совершенной действительности.

«Туманное утро»



«Дубовая роща»



«Дождь в дубовом лесу»



«На севере диком...»



«Лесные дали»



2. «Пейзаж настроения»



Николай Никанорович Дубовской

1859-1918



Большое место в своих пейзажах Дубовской уделял изображению неба. Во многих картинах оно становится *«основным компонентом пейзажного образа, наиболее выразительной её частью»*. Но более всего художника интересовало световоздушное пространство, наполненное солнцем, эффекты цвета с тончайшей, подчас почти неуловимой градацией, когда предметы как бы растворяются в воздухе. Художник любил вечернее море, мастерски его передавал на холсте.

Художник изображал не столько конкретный сюжет, отдельные детали или мотив, сколько различные состояния наблюдаемой им природы, неотделимые от выражения навеянных ими эмоций, подчиняя этой задаче определённый выбор живописных средств: у него особое отношение к ритму, композиции, световоздушному способу изображения природы. Соотношение объективного и субъективного у него находится в гармоническом равновесии, сама природа при этом получает некий собирательный образ.

«Притихло»



«Берёзки»



«Тихий вечер»



«Лесная река»



«Ладожское озеро»



«На Волге»



3. «Фантастический пейзаж»

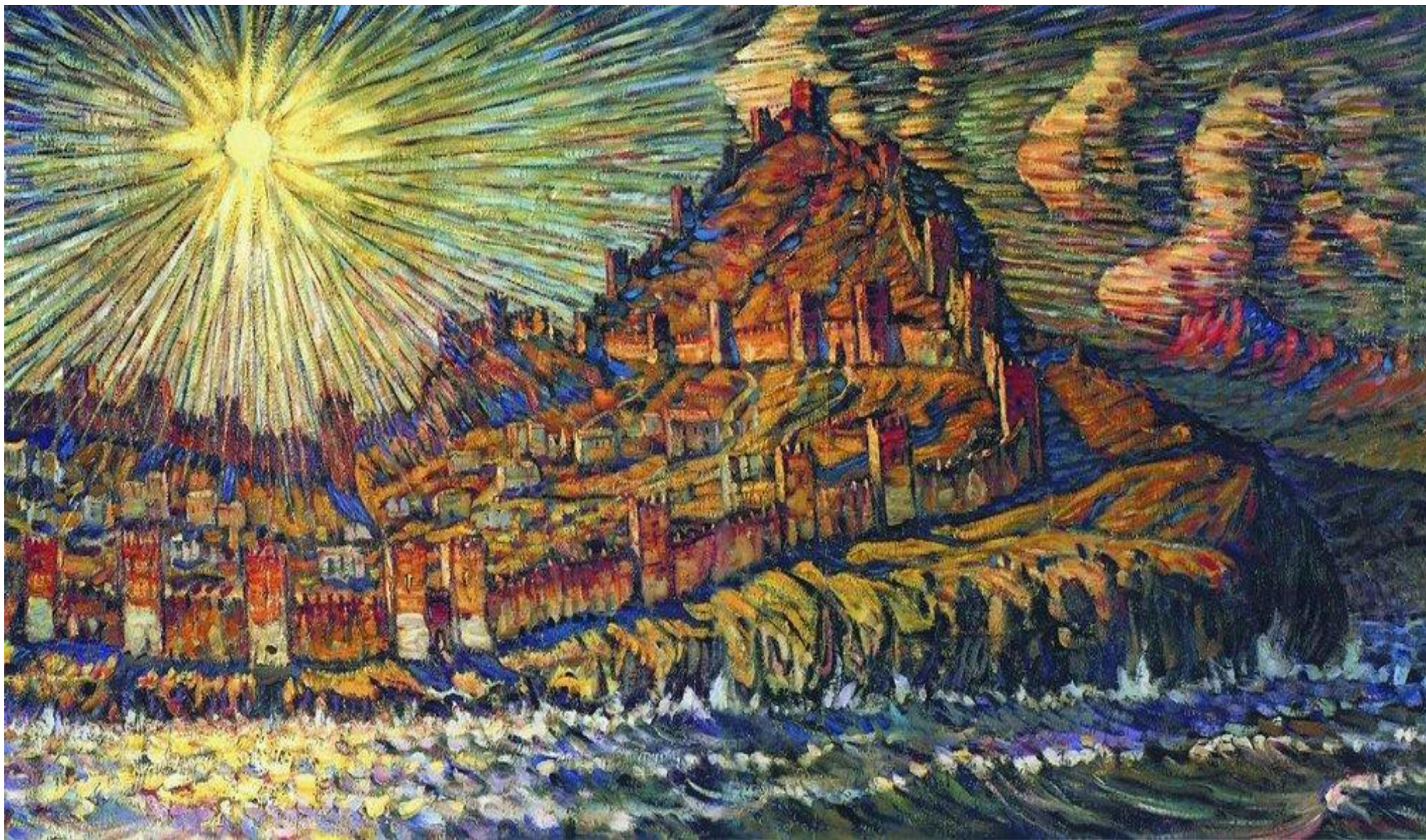


Константин Фёдорович Богаевский 1872 - 1943



Пейзажи Богаевского характерны совершенно особым освещением, происходящим из нескольких цветовых пятен, и экспрессивным небом («Последние лучи»). Очень характерны для живописи Богаевского солнце с расходящимися лучами и меловые скалы. Под влиянием Волошина Богаевский пишет так называемый «Киммерийский цикл» картин. «В своих композициях я пытаюсь передать образ этой Земли — величавый и прекрасный, торжественный и грустный. Этот пейзаж, насыщенный большим историческим прошлым, со своеобразным ритмом гор, напряженными складками холмов, носящий несколько суровый характер, служит для меня неисчерпаемым источником...» — писал Богаевский.

«Генуэзская крепость»



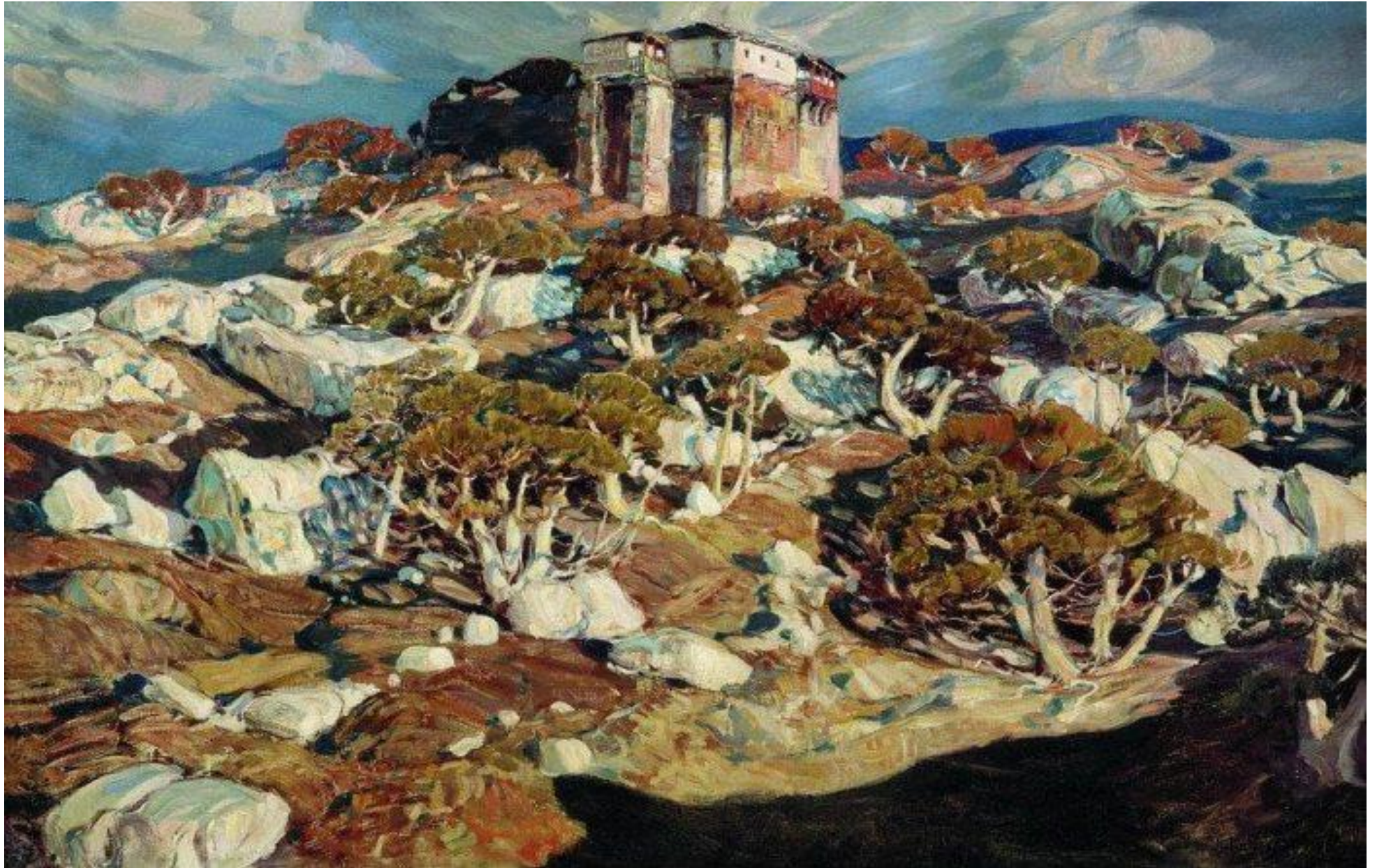
«Гора святого Георгия»



«Корабли»



«Старый Крым»



«Облако»



«Пейзаж со скалами. Старый Крым»



«Земля Киммерийская»

