



Правительство Санкт-Петербурга

Комитет по образованию

Санкт-Петербургское государственное бюджетное профессиональное
образовательное учреждение
«Колледж Петербургской моды»



Утверждаю
Директор
СПБГПОУ КМ
А.И. Капанин
21.09.2017 г.

ПРОГРАММА ПРОМЕЖУТОЧНОЙ АТТЕСТАЦИИ ОБУЧАЮЩИХСЯ

По учебной дисциплине ОП.07 Пластическая анатомия
для подготовки специалистов среднего звена
по специальности 43.02.02 Парикмахерское искусство
на базе основного общего образования

		ФИО	Подпись	Дата
Разработал	Преподаватель	Чуйкина О.А		10.09.2017
Рассмотрено на заседании МК Протокол №2 от « 21»сентября 2017 г.	Председатель МО	Итина Р.Е		21.09.2017
Утверждено на заседании МС Протокол №2 от « 21»сентября 2017 г.	Заместитель директора по УМР	.СереброваЮ.И		21.09.2017

«СОГЛАСОВАНО»

Генеральный директор
ООО «Астория Косметик СПб»
Чирков И.А.

21.09.2017

Санкт – Петербург
2017

СОДЕРЖАНИЕ

Требования к результатам освоения	3...
Сроки обучения и распределения нагрузки	4...
Форма промежуточной аттестации	4
Типовые задания для оценки уровня подготовки студентов.....	5.
Критерии оценки	7..
Демонстрационный вариант задания для проведения дифференцированного зачета.....	9
Эталон ответа на демонстрационный вариант.....	12
Варианты заданий для проведения дифференцированного зачета	13
Эталон ответа на задания для проведения дифференцированного зачета (Часть №1).....	25
Бланк для ответа студента (Часть № 1).....	29
Список рекомендуемой литературы, интернет источников.....	30

ТРЕБОВАНИЯ К РЕЗУЛЬТАТАМ ОСВОЕНИЯ

В соответствии с ФГОС в результате освоения учебной дисциплины ОП.07. Пластическая анатомия обучающийся должен

иметь практический опыт:

уметь:

Определять пропорции головы и лица

Выполнять анатомические зарисовки черепа и головы

знать:

Строение опорно-двигательного аппарата человека и его пластику;

Пластические особенности внешности

Пропорции лица и головы, типы конструкции, типы телосложения;

Основы грамоты рисунка

Освоить ПК:

ПК 1.3. Определять и согласовывать выбор парикмахерских услуг.

ПК 2.1. Анализировать индивидуальные пластические антропологические особенности потребителя.

ПК 2.2 Разрабатывать образное содержание прически с учетом индивидуальных особенностей потребителя (цветотипа, особенностей пропорций и телосложения).

ПК 2.3 Выполнять прически различного назначения (повседневные . вечерние , для торжественных случаев)и степени сложности с учетом актуальных тенденций моды.

ПК 3.1. Внедрять новые технологии и тенденции моды.

Освоить ОК:

ОК 1. Понимать сущность и социальную значимость своей будущей профессии, проявлять к ней устойчивый интерес.

ОК 2 Организовывать собственную деятельность , определять методы и способы выполнения профессиональных задач, оценивать их эффективность и качество.

ОК 3. Анализировать рабочую ситуацию, осуществлять текущий и итоговый контроль, оценку и коррекцию собственной деятельности . нести ответственность за результаты своей работы.

ОК 4. Осуществлять поиск, анализ и оценку информации, необходимой для постановки и решения профессиональных задач, профессионального и личностного развития.

ОК 5. Использовать информационно-коммуникационные технологии в профессиональной деятельности.

ОК 6. Работать в команде. Эффективно общаться с коллегами, руководством . клиентами.

ОК 7. Исполнять воинскую обязанность , в том числе с применением полученных профессиональных знаний (для юношей).

ОК 8 Самостоятельно определять задачи профессионального и личностного развития. заниматься самообразованием, осознанно планировать повышение квалификации.

ОК 9. Быть готовым к смене технологий в профессиональной деятельности.

СРОКИ ОБУЧЕНИЯ И РАСПРЕДЕЛЕНИЕ НАГРУЗКИ

Учебная дисциплина ОП.07. Пластическая анатомия для подготовки специалистов среднего звена по специальности 43.02.02 парикмахерское искусство изучается на протяжении одного семестра

Распределение учебной нагрузки в часах:

Вид учебной работы	Объем часов (всего)	1 сем.	2 сем.	3 сем.	4 сем.	5 сем.	6 сем.	7 сем.	8 сем.
Максимальная учебная нагрузка	111	0	0	0	0	0	0	0	0
Обязательная аудиторная учебная нагрузка	68	0	0	68	0	0	0	0	0

ФОРМА ПРОМЕЖУТОЧНОЙ АТТЕСТАЦИИ

Формой промежуточной аттестации является дифференцированный зачет. Дифференцированный зачет проводится в конце третьего семестра, в соответствии с учебным планом и календарным графиком учебного процесса в рамках времени, отведенного на изучение дисциплины. Промежуточная аттестация проводится в форме тестирования знаний учащихся и практико-ориентированных заданий. Допуск к зачету осуществляется на основании выполнения практических и самостоятельных работ.

Типовые задания для оценки уровня подготовки студентов

Номер задания	Количество вариантов	Оцениваемые Компетенции	Оцениваемые Знания	Оцениваемые Умения
Задания с 1 по 20	4	<ul style="list-style-type: none"> • ПК 1.3. Определять и согласовывать выбор парикмахерских услуг • ПК 2.1 Анализировать индивидуальные пластические антропологические особенности потребителя. • ПК 2.2 Разрабатывать образное содержание прически с учетом индивидуальных особенностей потребителя (цветотипа, особенностей пропорций и телосложения) • ПК2.3 Выполнять прически различного назначения (повседневные. вечерние, для торжественных случаев) и степени сложности с учетом актуальных тенденций моды. • ПК3.1. Внедрять новые технологии и тенденции моды • ОК 1-9 	<ul style="list-style-type: none"> • Строение опорно-двигательного аппарата человека и его пластика; • Пластические особенности внешности • Пропорции лица и головы, типы конструкции, типы телосложения. • Основы грамоты рисунка. 	<ul style="list-style-type: none"> • Определять пропорции головы и лица • Выполнять анатомические зарисовки черепа и головы; зарисовки частей головы.
Практико-ориентированное задание	4	<ul style="list-style-type: none"> • ПК 2.1 Анализировать индивидуальные пластические антропологические особенности потребителя. • ПК 2.2 Разрабатывать образное содержание прически с учетом индивидуальных особенностей потребителя (цветотипа, 	<ul style="list-style-type: none"> • Пластические особенности внешности • Пропорции лица и головы, типы конструкции. типы телосложения • Основы грамоты 	<ul style="list-style-type: none"> • Определять пропорции головы и лица • Выполнять анатомические зарисовки черепа и головы; зарисовки частей головы

		особенностей пропорций и • телосложения) • ОК1-6	рисунка.	
--	--	--	----------	--

Критерии оценки

Номер задания	Осваиваемые компетенции	Осваиваемые знания, умения,	Критерии оценивания	Количество баллов за задание	Максимальное количество баллов
Часть 1. Задания с 1 по 20	<ul style="list-style-type: none"> • ПК1.3 Определять и согласовывать выбор парикмахерских услуг • ПК 2.1 Анализировать индивидуальные пластические антропологические особенности потребителя • ПК 2.2 Разрабатывать образное содержание прически с учетом индивидуальных особенностей потребителя (цветотипа, особенностей пропорций и телосложения) • ПК2.3 Выполнять прически различного назначения (повседневные. вечерние . для торжественных случаев) и степени сложности с учетом актуальных тенденций моды. • . ОК 1-6	<ul style="list-style-type: none"> • Строение опорно-двигательного аппарата человека и его пластика; • Пластические особенности и внешности • Пропорции лица и головы, типы конструкции и. типы телосложения • Основы грамоты рисунка • Определять пропорции головы и лица • Выполнять анатомические зарисовки черепа и головы; зарисовки частей головы 	Выбран только один правильный вариант ответа	1	20
Часть 2. Практико-ориентированное задание			Изображение выполнено	5	5

			правильно в соответствии и с требованием и высоким уровнем изобразительной грамоты.	5	
			Изображение выполнено правильно, но с незначительными отклонениями и с замечаниями по оформлению	4	
			Изображение выполнено с нарушением пропорциональных отношений и низкой степенью овладения изобразительной грамотой.	3	
			Задание не выполнено	2	

Шкала оценки выполнения работ

Оценка	Число баллов, необходимое для получения оценки	Отметка о сдаче дифференцированного зачета
«5» отлично	25-23 балла (90% и более)	+
«4» хорошо	23-19 баллов (88-77%)	+
«3» удовлетворительно	19-13 баллов (73–53%)	+
«2» неудовлетворительно	13 – 1 балл (менее 53%)	-

ДЕМОНСТРАЦИОННЫЙ ВАРИАНТ
задания для проведения дифференцированного зачета

ВАРИАНТ № 1

ЧАСТЬ 1.

Инструкция: Выпишите номер (номера), соответствующие правильному ответу.

Задание 1: К лицевому отделу черепа относятся следующие кости:

- 1) Лобная кость
- 2) Клиновидная кость
- 3) Скуловая кость
- 4) Венечный отросток

Задание 2: Кость черепа, определяющая размер и форму лица:

- 1) Верхнечелюстная кость
- 2) Скуловая кость
- 3) Лобная кость

Задание 3: Кость черепа, определяющая тип лица и национальность:

- 1) Скуловая кость
- 2) Затылочная кость
- 3) Нижнечелюстная кость

Задание 4: Мышцы головы, выполняющие мимическую функцию:

- 1) Скуловая мышца
- 2) Височная мышца
- 3) Лобная мышца
- 4) Круговая мышца рта

Задание 5: Мышцы, выполняющие жевательную функцию:

- 1) Височная мышца
- 2) Скуловая мышца
- 3) Щечная мышца
- 4) Круговая мышца рта

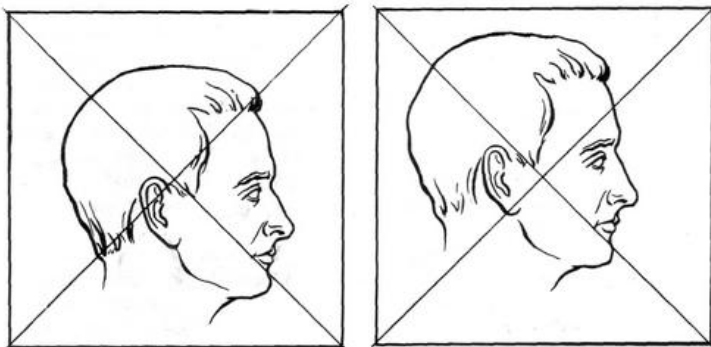
Задание 6: В соответствии с пропорциями головы длина разреза рта равна:

- 1) Ширине носа
- 2) Больше ширины носа
- 3) Меньше ширины носа

Задание 7: В соответствии с пропорциями головы высота уха равна:

- 1) Высоте носа
- 2) Длине глаза
- 3) Длине разреза рта

Задание 8: Выберите вариант правильного композиционного решения размещения головы (черепа) на листе



1

2

Задание 9: Основные линии, определяющие положение головы в пространстве при выполнении рисунка:

- 1) Линия глаз
- 2) Линия бровей
- 3) Линия разреза рта
- 4) Серединная линия

Задание 10: Какому этапу выполнения рисунка головы соответствует рис(1)

- 1)1
- 2)2
- 3)3
- 4)4



Задание 11: При каком положении головы конструктивные линии- линии глаз, основания носа, линии разреза рта обращены дугой вниз рис 2:

- 1) Ниже уровня глаз
- 2) На уровне глаз
- 3) Выше уровня глаз

Задание 12: Пропорции фигуры человека зависят от:

- 1) Возраста
- 2) Пола
- 3) Национальности

Задание 13: В пропорциональной схеме фигуру человека делит пополам:

- 1) Линия талии
- 2) Линия бедер
- 3) Линия середины бедер

Задание 14: Для условия устойчивого положения фигуры при опоре на одну ногу линия, проведенная из центра тяжести рис (3)

- 1) Пересекает площадь опорной ноги
- 2) Находится в пределах площади опоры
- 3) Находится вне площади опоры

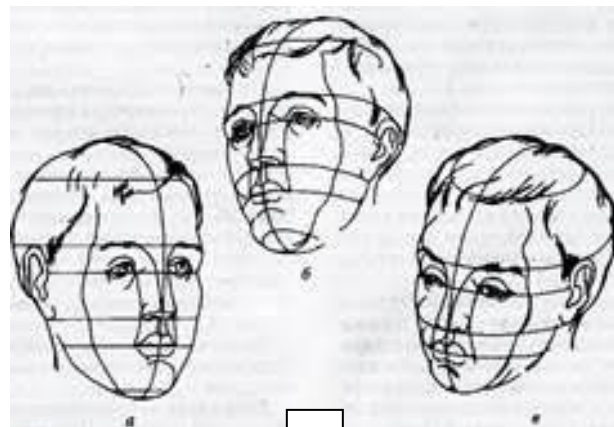
Задание 15: Кости, образующие скелет верхних конечностей:

Варианты ответа:

- 1) Лучевая кость
- 2) Плечевая кость
- 3) Пясть
- 4) Большая берцовая кость

Задание 16: Кости, образующие скелет нижних конечностей

- 1) Бедренная кость
- 2) Малая берцовая кость
- 3) Запястье



2



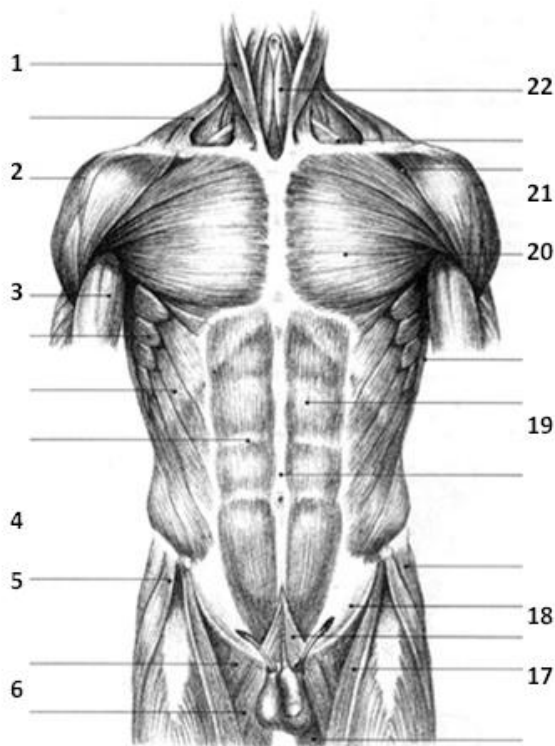
3

Задание 17:Скелет туловища состоит из :
варианты ответа

1	2	3
Шейного отдела Грудного отдела Поясничного отдела Крестцового отдела Копчикового отдела Костей таза	Шейного отдела Грудного отдела Поясничного отдела Крестцового отдела Костей таза	Череп Грудного отдела Поясничного отдела Крестцового отдела Копчикового отдела Костей таза

Задание 18:Мышцы , играющие наибольшую формообразующую роль в области груди :

- 1)20
- 2)2
- 3)3
- 4)19



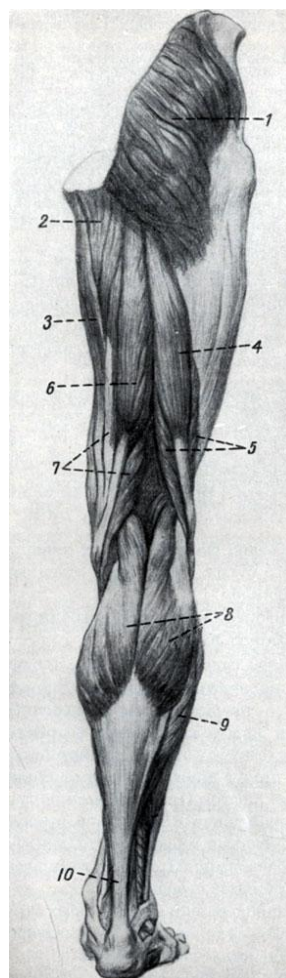
4

Задание 19: Форму задней поверхности бедра рис(5) определяют мышцы:

- 1)1
- 2)2
- 3)6
- 4)7

Задание 20 К мышцам верхних конечностей относятся:

- 1)Дельтовидная мышца
- 2)Подостная
- 3)Портняжная мышца



5

ЧАСТЬ № 2

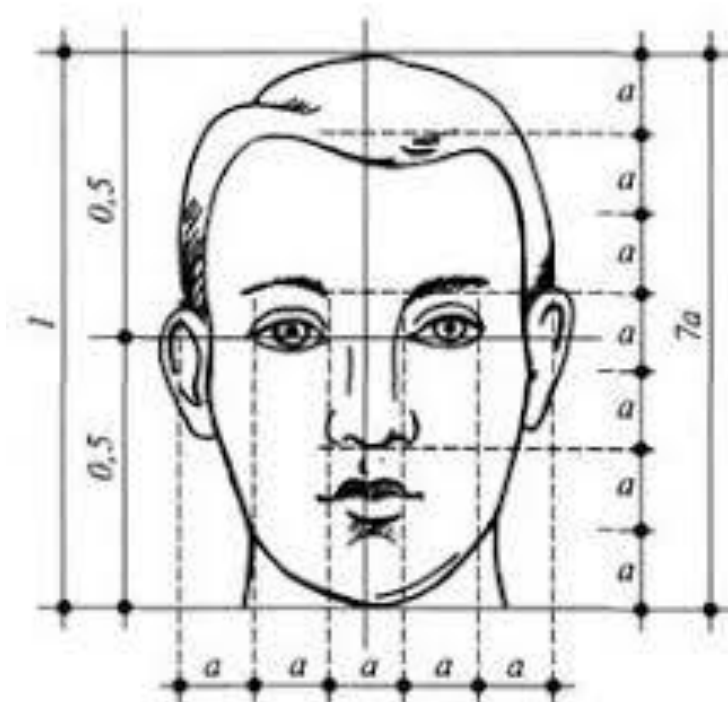
Задание Инструкция: В бланке ответов выполните линейный рисунок головы с применением пропорциональной схемы в положении фас. За модуль примите отрезок равный 7 см. На рисунке укажите все конструктивные линии. Рисунок выполните графитовым карандашом.

Эталон ответа на демонстрационный вариант

Часть № 1

Номер задания	1	2	3	4	5	6	7	8	9	10	11	12	13	14	15	16	17	18	19	20
Правильный ответ	3, 4	1	1	2, 3	1, 4	2	1	2	1 4	2	3	1, 2	2	1	1, 3	1, 2	1	1, 2	1, 6	1, 2

Часть № 2



Варианты заданий для проведения дифференцированного зачета
ВАРИАНТ № 1

ЧАСТЬ 1.

Инструкция: Выпишите номер (номера), соответствующие правильному ответу.

Задание 1: К лицевому отделу черепа относятся следующие кости:

- 1) Лобная кость
- 2) Клиновидная кость
- 3) Скуловая кость
- 4) Венечный отросток

Задание 2: Кость черепа, определяющая размер и форму лица:

- 1) Верхнечелюстная кость
- 2) Скуловая кость
- 3) Лобная кость

Задание 3: Кость черепа, определяющая тип лица и национальность:

- 1) Скуловая кость
- 2) Затылочная кость
- 3) Нижнечелюстная кость

Задание 4: Мышцы головы, выполняющие мимическую функцию:

- 1) Скуловая мышца
- 2) Височная мышца
- 3) Лобная мышца
- 4) Круговая мышца рта

Задание 5: Мышцы, выполняющие жевательную функцию:

- 5) Височная мышца
- 6) Скуловая мышца
- 7) Щечная мышца
- 8) Круговая мышца рта

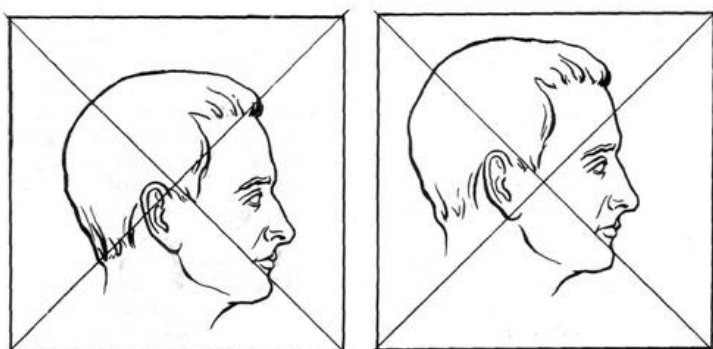
Задание 6: В соответствии с пропорциями головы длина разреза рта равна:

- 1) Ширине носа
- 2) Больше ширины носа
- 3) Меньше ширины носа

Задание 7: В соответствии с пропорциями головы высота уха равна:

- 1) Высоте носа
- 2) Длине глаза
- 3) Длине разреза рта

Задание 8: Выберите вариант правильного композиционного решения размещения головы (черепа) на листе



1

2

Задание 9: Основные линии, определяющие положение головы в пространстве при выполнении рисунка:

- 1) Линия глаз
- 2) Линия бровей
- 3) Линия разреза рта
- 4) Серединная линия

Задание 10: Какому этапу выполнения рисунка головы соответствует рис(1)

- 1) 1
- 2) 2
- 3) 3
- 4) 4



1

Задание 11: При каком положении головы конструктивные линии - линии глаз, основания носа, линии разреза рта обращены дугой вниз рис(2):

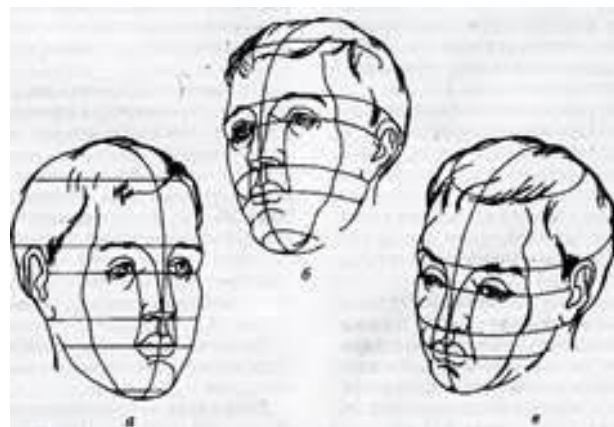
- 1) Ниже уровня глаз
- 2) На уровне глаз
- 3) Выше уровня глаз

Задание 12: Пропорции фигуры человека зависят от:

- 1) Возраста
- 2) Пола
- 3) Национальности

Задание 13: В пропорциональной схеме фигуру человека делит пополам:

- 1) Линия талии
- 2) Линия бедер
- 3) Линия середины бедер



2

Задание 14: Для условия устойчивого положения фигуры при опоре на одну ногу линия, проведенная из центра тяжести рис (3)

- 1) Пересекает площадь опорной ноги
- 2) Находится в пределах площади опоры
- 3) Находится вне площади опоры

Задание 15: Кости, образующие скелет верхних конечностей:

Варианты ответа:

- 1) Лучевая кость
- 2) Плечевая кость
- 3) Пясть
- 4) Большая берцовая кость

Задание 16: Кости, образующие скелет нижних конечностей

- 1) Бедренная кость



3

2) Малая берцовая кость

3) Запястье

Задание 17: Выберите вариант правильного ответа. Скелет туловища состоит из

1	2	3
Шейного отдела Грудного отдела Поясничного отдела Крестцового отдела Копчикового отдела Костей таза	Шейного отдела Грудного отдела Поясничного отдела Крестцового отдела Костей таза	Череп Грудного отдела Поясничного отдела Крестцового отдела Копчикового отдела Костей таза

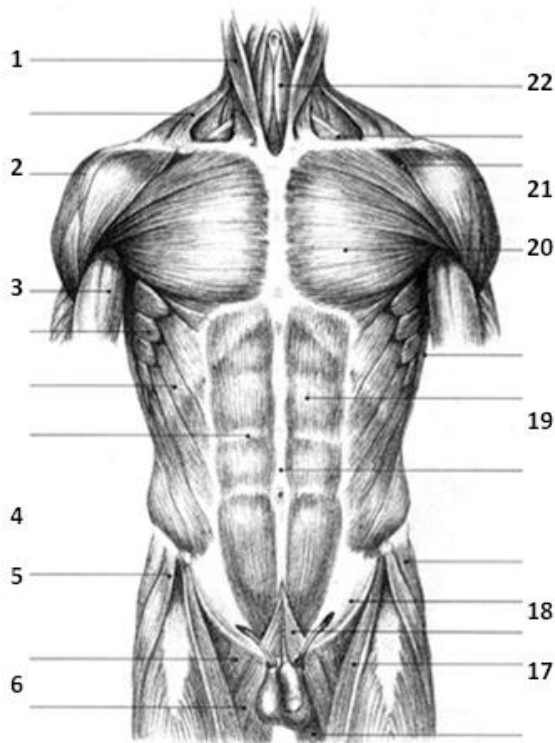
Задание 18: На рисунке мышц туловища рис(3) покажите мышцы, играющие наибольшую формообразующую роль в области груди :

1)20

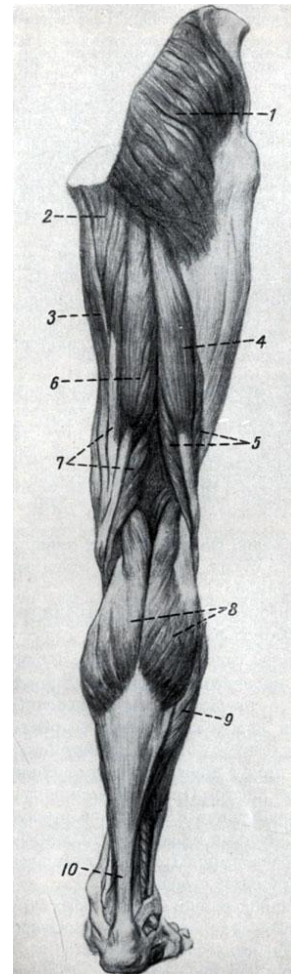
2)2

3)3

4)19



4



5

Задание 19: Форму задней поверхности бедра рис(5) определяют мышцы:

1)1

2)2

3)6

4)7

Задание 20 К мышцам верхних конечностей относятся:

1) Дельтовидная мышца

2) Подостная

3) Портняжная мышца

ЧАСТЬ № 2

Задание Инструкция: В бланке ответов выполните линейный рисунок головы с применением пропорциональной схемы в положении фас. За модуль примите отрезок равный 7 см. На рисунке покажите все конструктивные линии. Рисунок выполните графитовым карандашом.

ЧАСТЬ 1.

Инструкция: Выпишите номер (номера), соответствующие правильному ответу.

Задание 1: К мозговому отделу черепа относятся следующие кости:

- 1) Лобная кость
- 2) Клиновидная кость
- 3) Скуловая кость
- 4) Венечный отросток

Задание 2: Кость черепа, определяющая размер и форму лица:

- 1) Верхнечелюстная кость
- 2) Скуловая кость
- 3) Нижнечелюстная

Задание 3: Кость черепа, определяющая тип лица и национальность:

- 1) Скуловая кость
- 2) Затылочная кость
- 3) Верхнечелюстная

Задание 4: Мышцы головы, выполняющие мимическую функцию:

- 1) Скуловая мышца
- 2) Височная мышца
- 3) Мышца гордецов
- 4) Круговая мышца рта

Задание 5: Мышцы, выполняющие жевательную функцию:

- 1) Височная мышца
- 2) Лобная
- 3) Щечная мышца
- 4) Круговая мышца рта

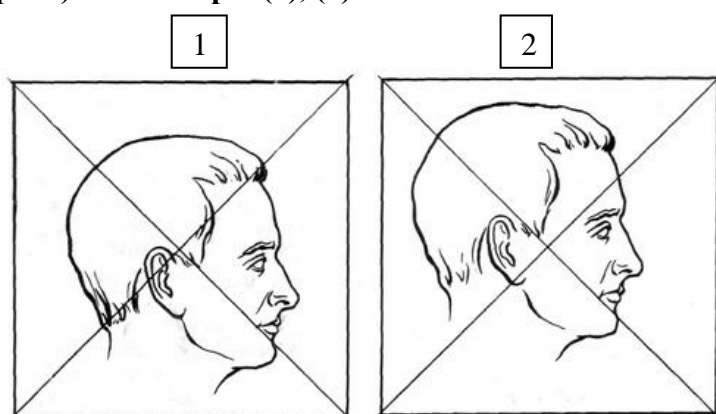
Задание 6: В соответствии с пропорциями головы ротовая щель проходит на уровне:

- 1) $\frac{1}{3}$ расстояния от основания носа до подбородка
- 2) $\frac{1}{2}$ расстояния от основания носа до подбородка
- 3) $\frac{2}{3}$ расстояния от основания носа до подбородка

Задание 7: В соответствии с пропорциями головы высота носа равна:

- 1) Высоте уха
- 2) Длине глаза
- 3) Длине разреза рта

Задание 8: Выберите вариант правильного композиционного решения размещения головы (черепа) на листе рис(1), (2)



Задание 9: Основные линии, определяющие положение головы в пространстве при выполнении рисунка:

- 1) Линия глаз
- 2) Линия основания носа
- 3) Линия разреза рта
- 4) Серединная линия

Задание 10: Этапы выполнения рисунка головы или черепа :

1	2	3
1) Линейно-конструктивное построение общей формы 2) Композиционное размещение рисунка на листе 3) Проработка деталей головы 4) Светотеневая моделировка формы	1) Композиционное размещение рисунка на листе 2) Проработка деталей головы 3) Линейно-конструктивное построение общей формы 4) Светотеневая моделировка формы	1) Композиционное размещение рисунка на листе 2) Линейно-конструктивное построение общей формы 3) Проработка деталей головы 4) Светотеневая моделировка формы

Задание 11: Положение головы, при котором конструктивные линии - линии глаз, основания носа, линии разреза рта обращены дугой вверх рис(3):

- 1) ниже уровня глаз
- 2) на уровне глаз
- 3) выше уровня глаз

Задание 12: Пропорции фигуры человека зависят от:

- 1) возраста
- 2) пола
- 3) национальности

Задание 13: В соответствии с пропорциями женской фигуры длина плеч равна:

- 1) 1 модулю
- 2) 3/4 модуля
- 3) 1/2 модуля

Задание 14: Положение фигуры, при котором линия, проведенная из центра тяжести находится вне площади опоры рис(4):

- 1) Положение фигуры с опорой на обе ноги
- 2) Положение фигуры с опорой на одну ногу
- 3) Неустойчивое положение фигуры

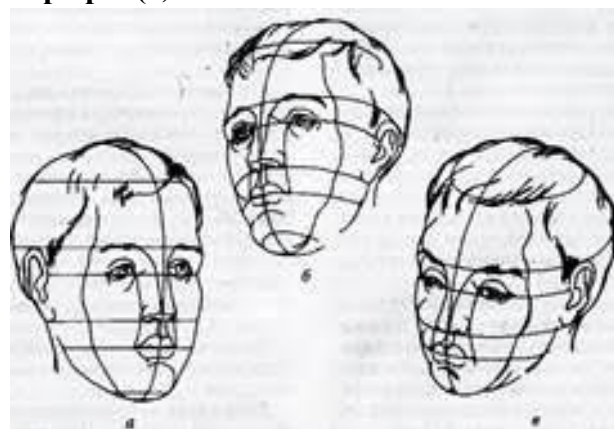
Задание 15: Кости, образующие скелет нижних конечностей:

- 1) Бедренная кость
- 2) Малая берцовая кость
- 3) Запястье

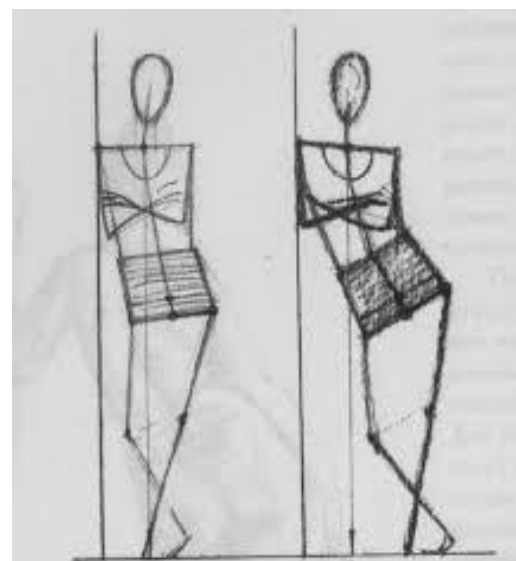
Задание 16: Кости, образующие скелет верхних конечностей:

Варианты ответа:

- 1) Лучевая кость
- 2) Плечевая кость
- 3) Пясть



3



4

Задание 17: Скелет туловища состоит из следующих отделов:

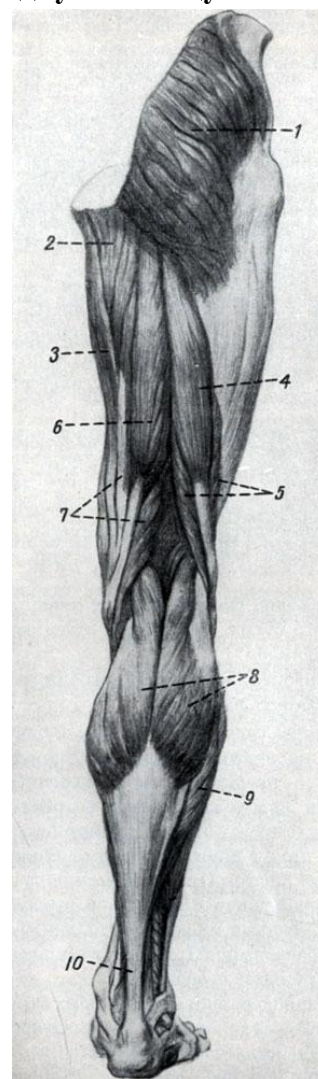
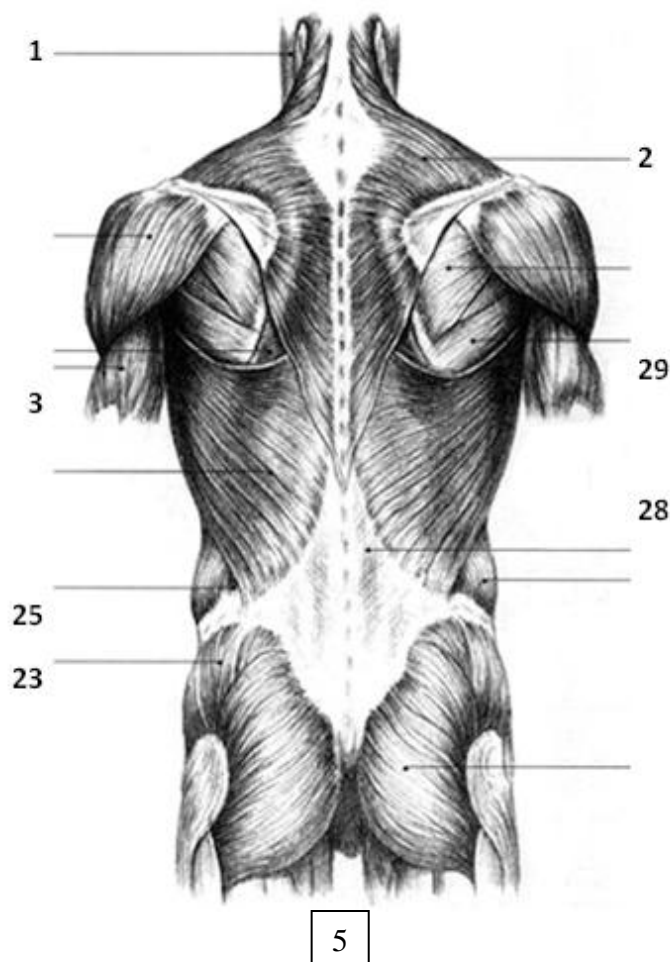
1	2	3
Шейного отдела Грудного отдела Поясничного отдела Крестцового отдела Копчикового отдела Костей таза	Череп Шейного отдела Грудного отдела Поясничного отдела Крестцового отдела Костей таза	Череп Грудного отдела Поясничного отдела Крестцового отдела Копчикового отдела Костей таза

Задание 18: на рисунке мышц туловища покажите трапецевидную мышцу спины рис (5) :

1)23

2)25

3)2



Задание 19: На рисунке мышц нижних конечностей покажите икроножную мышцу рис(6):

1)8, 2)6, 3)9

Задание 20: Задание 20 К мышцам верхних конечностей относятся:

6

1)дельтовидная мышца

2)наружная широкая

3)портняжная

ЧАСТЬ № 2

Задание

Инструкция: В бланке ответов выполните линейный рисунок головы в положении профиль с применением пропорциональной схемы. За модуль примите отрезок равный 7см. На рисунке покажите все конструктивные линии. Рисунок выполните графитовым карандашом.

ЧАСТЬ 1.

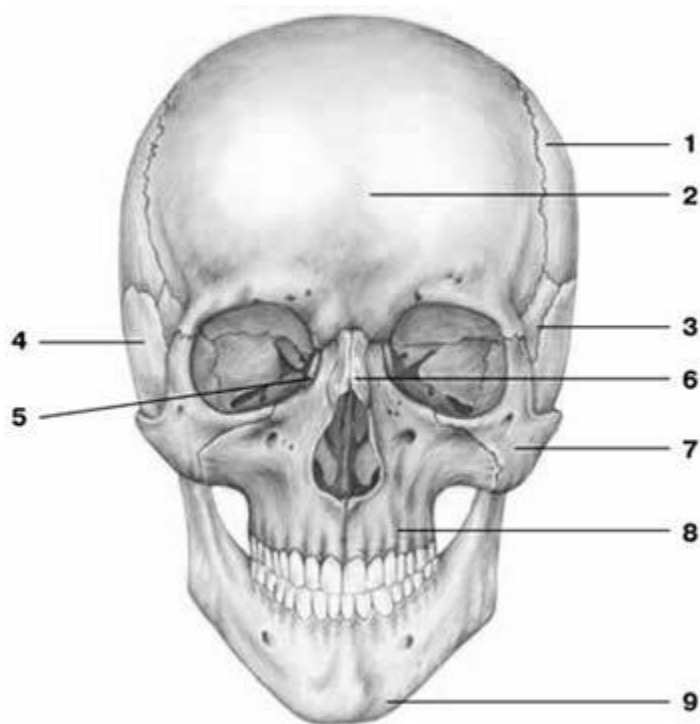
Инструкция: Выпишите номер (номера), соответствующие правильному ответу.

Задание 1: К мозговому отделу черепа относятся следующие кости рис(1):

- 1) 2
- 2) 4
- 3) 7
- 4) 6

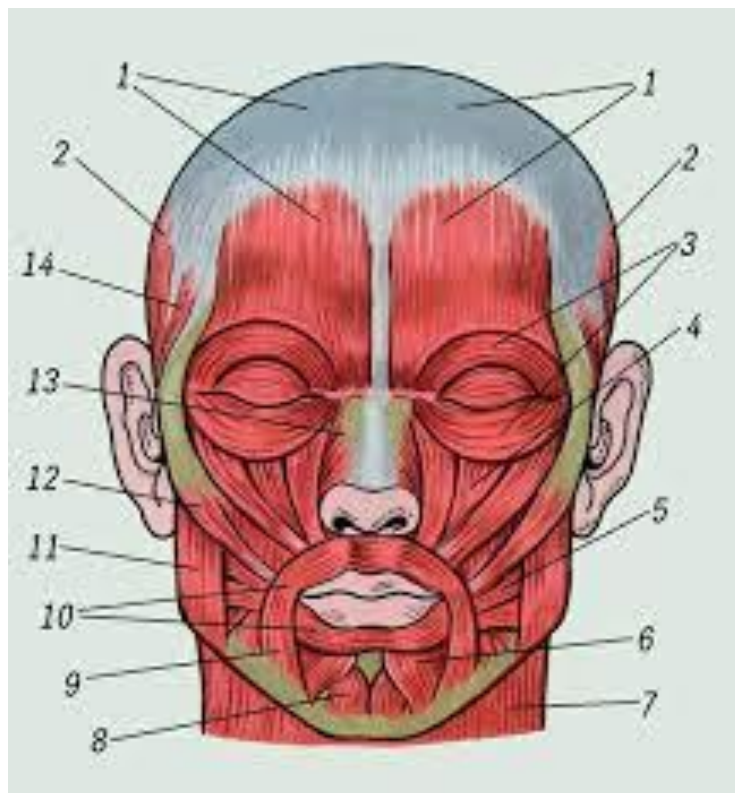
Задание 2: Кость черепа, определяющая размер и форму лица:

- 1) Верхнечелюстная кость
- 2) Скуловая кость
- 3) Лобная



A

1



2

Задание 3 Кость черепа, определяющая тип лица и национальность:

- 1) Нижнечелюстная
- 2) Затылочная кость
- 3) Скуловая кость

Задание 4: Мышцы головы, выполняющие жевательную функцию рис(2):

- 1) 10
- 2) 1
- 3) 13
- 4) 12

Задание 5: Мышцы головы, выполняющие мимическую функцию рис(2):

- 1) 1
- 2) 3
- 3) 12

Задание 6: В соответствии с пропорциями головы ее ширина в положении фас равна:

- 1) 5/7 модуля
- 2) 1 модулю
- 3) больше 5/7 модуля

Задание 7: В соответствии с пропорциями головы ротовая щель проходит на уровне:

- 1) $\frac{1}{3}$ расстояния от основания носа до подбородка
- 2) $\frac{1}{2}$ расстояния от основания носа до подбородка
- 3) $\frac{2}{3}$ расстояния от основания носа до подбородка

Задание 8: Для лучшего композиционного решения форма головы размещается:

- 1) выше середины листа
- 2) в середине листа
- 3) ниже середины листа

Задание 9: Положение головы в пространстве определяется следующими линиями:

- 1) Крестовиной
- 2) Линией основания носа
- 3) Линией глаз

Задание 10: Этапы выполнения рисунка головы или черепа :

1	2	3
1) Линейно-конструктивное построение общей формы 2) Композиционное размещение рисунка на листе 3) Проработка деталей головы 4) Светотеневая моделировка формы	1) Композиционное размещение рисунка на листе 2) Линейно-конструктивное построение общей формы 3) Проработка деталей головы 4) Светотеневая моделировка формы	1) Композиционное размещение рисунка на листе 2) Проработка деталей головы 3) Линейно-конструктивное построение общей формы 4) Светотеневая моделировка формы

Задание 11: Положение головы, при котором срединная линия приобретает форму дуги:

- 1) Положение головы в фас
- 2) Положение головы в профиль
- 3) Положение головы в трехчетвертном повороте

Задание 12: Изменения в пропорции фигуры человека зависят от:

- 1) Возраста
- 2) Пола
- 3) Национальности

Задание 13 В соответствии с пропорциями мужской фигуры длина плеч равна:

- 1) 1 модулю
- 2) $\frac{3}{4}$ модуля
- 3) $\frac{1}{2}$ модуля

Задание 14: При положении фигуры с опорой на одну ногу срединная линия:

- 1) смещается в сторону опорной ноги
- 2) смещается в сторону противоположную опорной ноге
- 3) остается без изменения

Задание 15 Кости, образующие скелет нижних конечностей

- 1) большая берцовая кость
- 2) малая берцовая кость
- 3) запястье

Задание 16: Кости, образующие скелет верхних конечностей:

Варианты ответа:

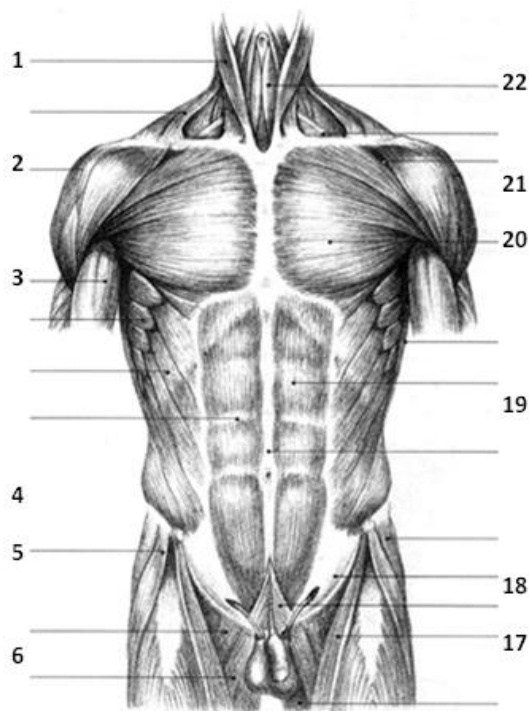
- 1) лучевая кость
- 2) плечевая кость
- 3) предплечье
- 4) предплюсна

Задание 17: Скелет туловища состоит из следующих отделов:

1	2	3
Череп Шейного отдела Грудного отдела Поясничного отдела Копчикового отдела Костей таза	Шейного отдела Грудного отдела Поясничного отдела Крестцового отдела Копчикового отдела Костей таза	Шейного отдела Грудного отдела Поясничного отдела Крестцового отдела Костей таза

Задание 18: К мышцам (рис3), формирующим рельеф туловища со стороны груди относятся:

- 1) Большая грудная мышца
- 2) Прямая мышца живота
- 3) Дельтовидная мышца



3

Задание 19: Мышцы, формирующие рельеф передней поверхности бедра и голени:

- 1) Портняжная мышца
- 2) Икроножная мышца
- 3) Прямая мышца
- 4) Внутренняя широкая мышца

Задание 20: Мышцы, формирующие рельеф верхних конечностей рис(4):

- 1) Дельтовидная мышца
- 2) Двуглавая мышца
- 3) Сгибатель пальцев

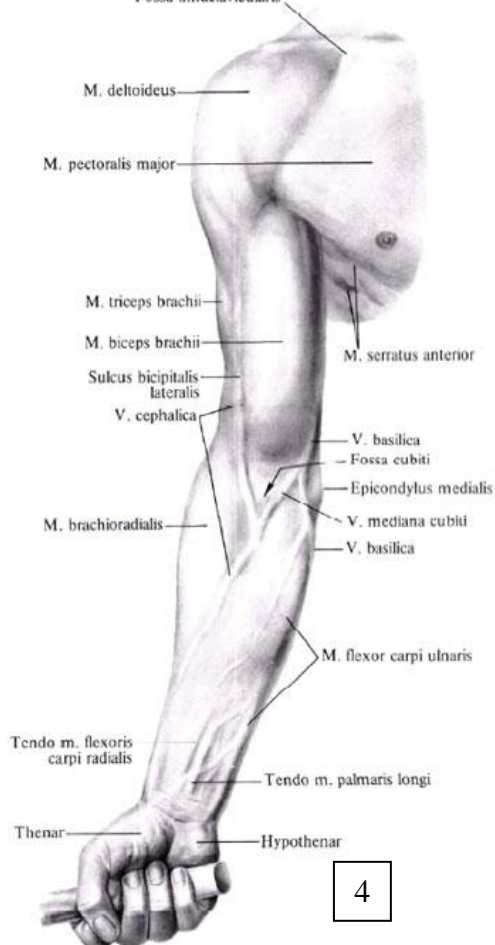
ЧАСТЬ № 2

Задание

Инструкция:

В бланке ответов выполните линейный рисунок головы человека в трехчетвертном повороте с использованием пропорциональной схемы. Модуль примите равным 7см. На рисунке укажите все конструктивные линии. Рисунок выполните графитовым карандашом.

Рельеф мышц верхней конечности, правой; вид спереди
Fossa infraclavicularis



4

ЧАСТЬ 1.

Инструкция: Выпишите номер (номера), соответствующие правильному ответу.

Задание 1 К лицевому отделу черепа относятся следующие кости рис(1):

- 1) 2
- 2) 7
- 3) 3
- 4) 4

Задание 2 Кость черепа, определяющая размер и форму лица:

- 1) Верхнечелюстная кость
- 2) Нижнечелюстная
- 3) Лобная
- 4) Скуловая

Задание 3: Кость черепа, определяющая тип лица и национальность:

- 1) Нижнечелюстная
- 2) Затылочная кость
- 3) Скуловая кость
- 4) Верхнечелюстная

Задание 4: Мышцы головы, выполняющие жевательную функцию (рис2) :

- 1) Щечная
- 2) Височная мышца
- 3) Мышца гордецов
- 4) Круговая мышца рта

Задание 5: Мышцы головы, выполняющие мимическую и жевательную функции рис(2)

- 1) Височная
- 2) Лобная мышца
- 3) Скуловая мышца
- 4) Круговая мышца рта

Задание 6: В соответствии с пропорциями головы ее ширина в положении профиль равна:

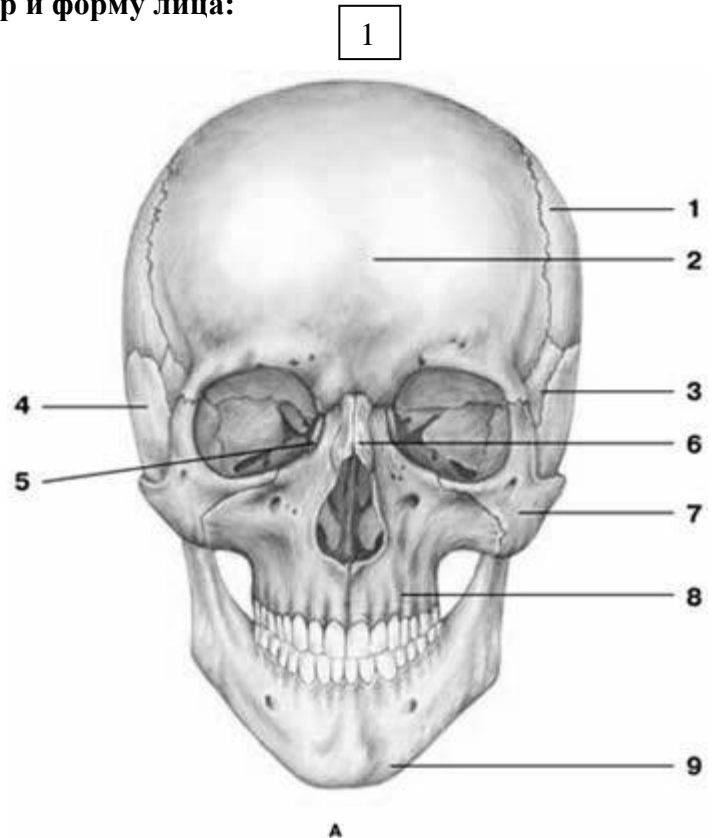
- 1) 5/7 модуля
- 2) 1 модулю
- 3) больше 5/7 модуля

Задание 7: В соответствии с пропорциями головы высота уха равна:

- 1) Высоте носа
- 2) Длине глаза
- 3) Длине разреза рта

Задание 8: Для лучшего композиционного размещения головы в профиль расстояние перед лицевой частью головы должно быть:

- 1) больше, чем от затылочной части головы до края формата
- 2) меньше чем от затылочной части головы до края формата
- 3) одинаковым - перед лицевой и затылочной частями головы



Задание 9: Основные линии, определяющие положение головы в пространстве при выполнении рисунка:

- 1) Линия глаз
- 2) Линия основания носа
- 3) Линия разреза рта
- 4) Серединная линия

Задание 10: Какому этапу выполнения рисунка головы соответствует (рис 3):

- 1) 1
- 2) 2
- 3) 3
- 4) 4

Задание 11: При каком положении головы конструктивные линии остаются без изменения

- 1) ниже уровня глаз
- 2) на уровне глаз
- 3) выше уровня глаз

Задание 12. Пропорции фигуры человека зависят:

- 1) от возраста
- 2) пола
- 3) национальности

Задание 13: В соответствии с пропорциями фигуры человека ширина шеи равна:

- 1) $1/2$ длины плеча
- 2) $1/3$ длины плеча
- 3) длине плеча

Задание 14 Положение фигуры, при котором линия, проведенная из центра тяжести остается в пределах площади опоры:

- 1) положение фигуры с опорой на обе ноги
- 2) положение фигуры с опорой на одну ногу
- 3) неустойчивое положение фигуры

Вопрос 15: Большая берцовая кость ноги на рис(4) имеет обозначение:

- 1) 4
- 2) 5
- 3) 2
- 4) 3

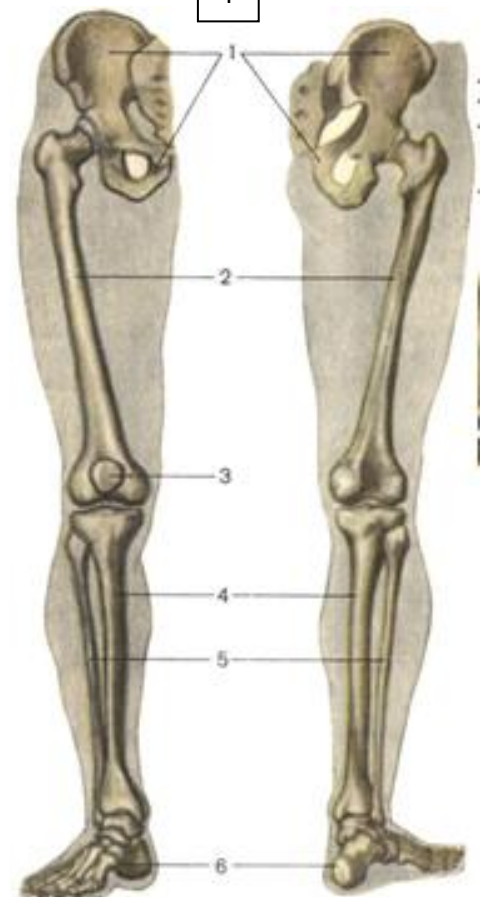
Задание 16: К скелету верхних конечностей относятся:

- 1) малая берцовая кость
- 2) плюсна
- 3) плечевая кость
- 4) пясть

3



4



Задание 17 Скелет туловища состоит из :
варианты ответа

1	2	3
Шейного отдела Грудного отдела Поясничного отдела Крестцового отдела Копчикового отдела Костей таза	Череп Шейного отдела Грудного отдела Поясничного отдела Крестцового отдела Костей таза	Череп Грудного отдела Поясничного отдела Крестцового отдела Копчикового отдела Костей таза

Задание 18: К мышцам туловища спины относятся следующие мышцы рис(5):

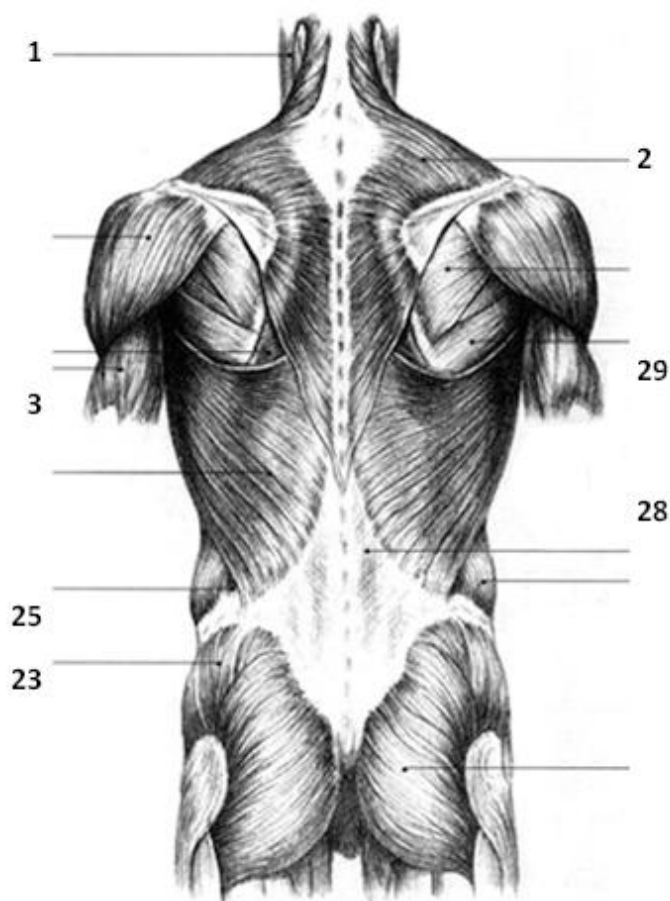
- 1) Дельтовидная мышца
- 2) Большая ягодичная мышца
- 3) Трапецевидная мышца
- 4) Подостная мышца

Задание 19: Мышцы, формирующие рельеф задней поверхности бедра и голени:

- 1) Портняжная мышца
- 2) Большая ягодичная мышца
- 3) Икроножная мышца

Задание 20: К мышцам верхних конечностей относятся:

- 1) Дельтовидная мышца
- 2) Двуглавая мышца плеча
- 3) Подостная мышца
- 4) Трапецевидная мышца



5

ЧАСТЬ № 2

Задание

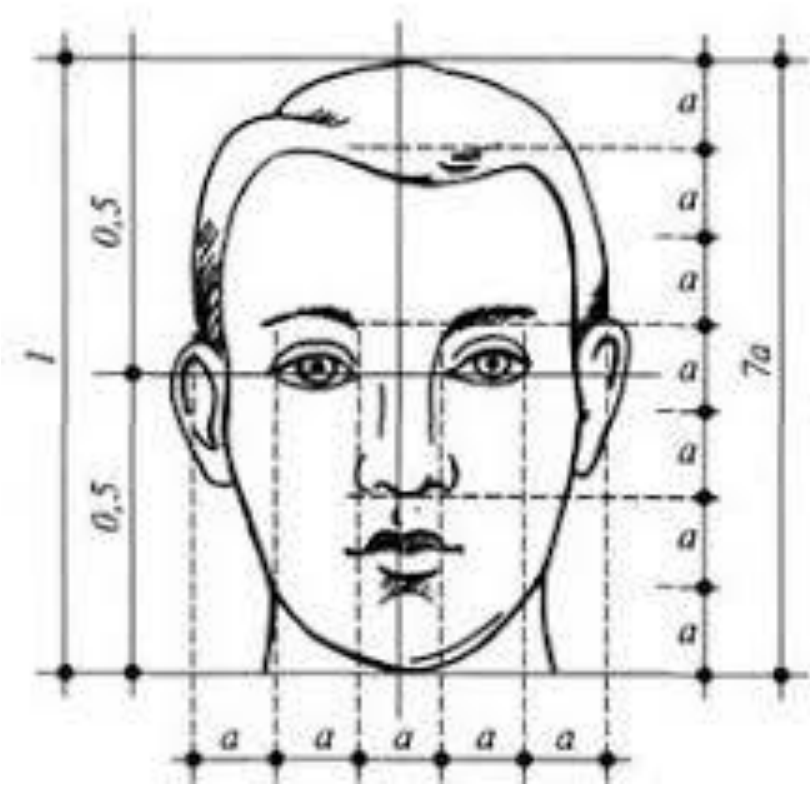
В бланке ответов выполните линейный рисунок головы человека в трехчетвертном повороте в ракурсе выше уровня глаз. За модуль примите отрезок равный 7см. На рисунке покажите все конструктивные линии. Рисунок выполните графитовым карандашом.

Вариант № 1

Часть № 1

Номер задания	1	2	3	4	5	6	7	8	9	10	11	12	13	14	15	16	17	18	19	20
Правильный ответ	3, 4	1	1	2, 3	2, 4	2	1	2	1, 4	1	1	1, 2	2	1	1, 3	1, 2	1	1, 4	1, 3	1

Часть № 2

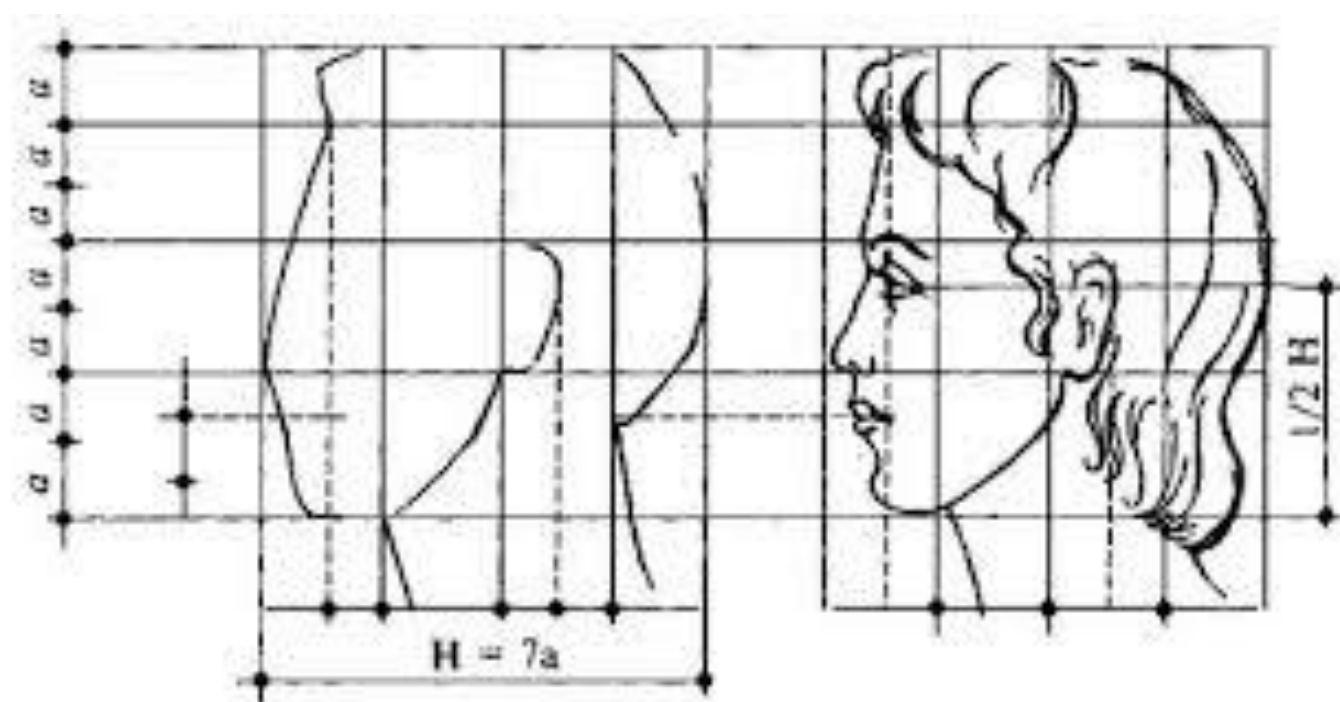


Вариант № 2

Часть № 1

Номер задания	1	2	3	4	5	6	7	8	9	10	11	12	13	14	15	16	17	18	19	20
Правильный ответ	1 2	1	1	3	1,4	1	1	2	1 4	3	3	1 2	2	3	1 2	1 3	1	3	1	1

ЧАСТЬ № 2

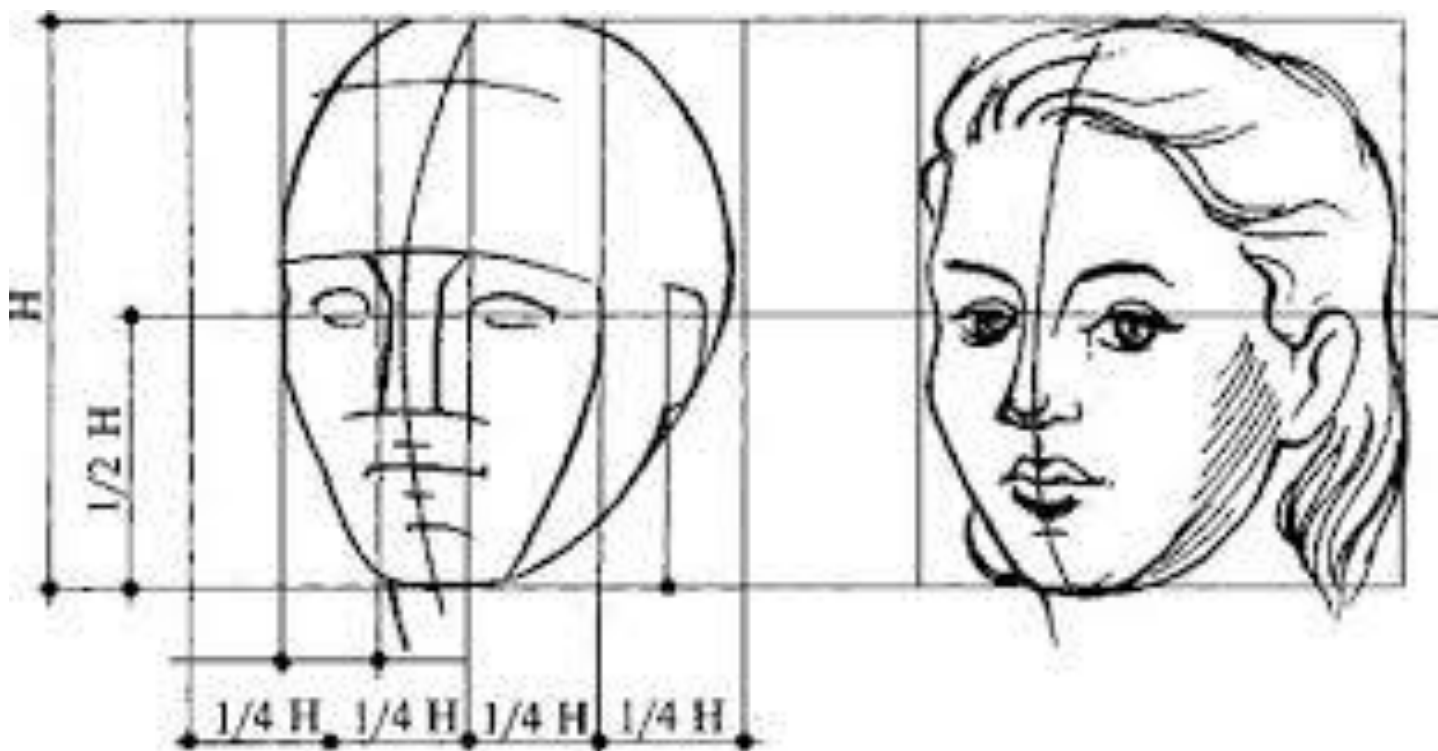


Вариант № 3

Часть № 1

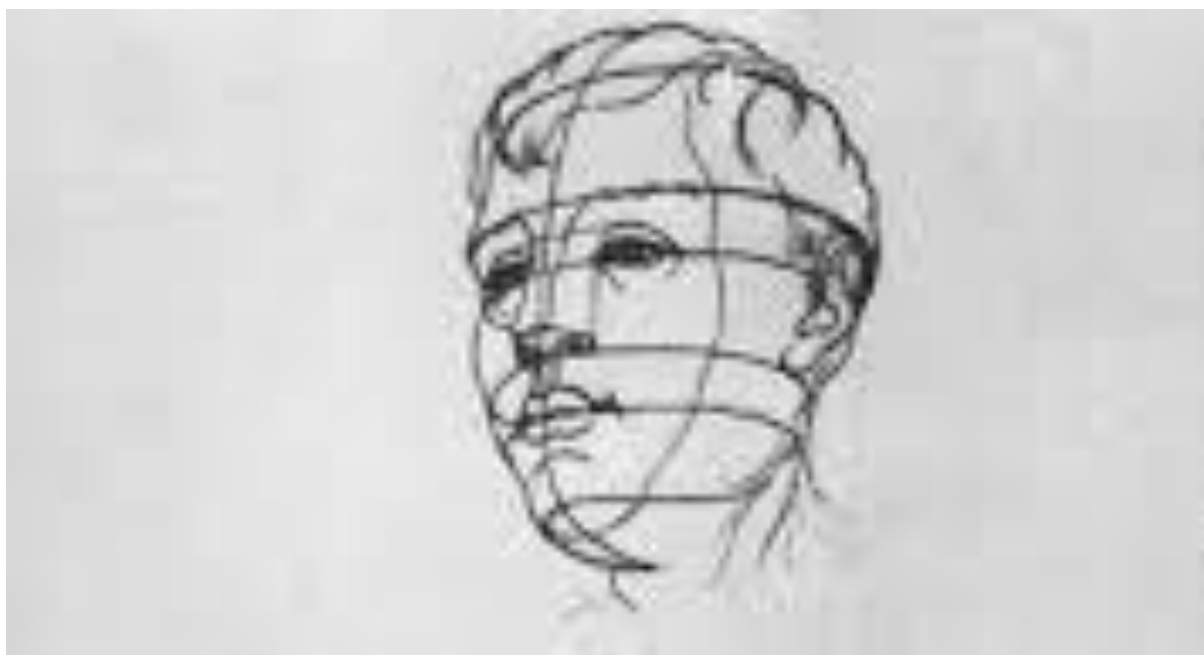
Номер задания	1	2	3	4	5	6	7	8	9	10	11	12	13	14	15	16	17	18	19	20
Правильный ответ	1, 2	1	3	4, 1	2, 1	1	1	1	1	2	3	1	1	1	1, 2	1, 3	2	1 2	1 3	1 2

ЧАСТЬ № 2



Вариант № 4**Часть № 1**

Номер задания	1	2	3	4	5	6	7	8	9	10	11	12	13	14	15	16	17	18	19	20
Правильный ответ	2	1	3	2, 4	1	2	1	1	1 4	3	2	1, 2	1	1	1	3, 4	1	3, 4	2, 3	1, 2

ЧАСТЬ № 2

Бланк для ответа студента (Часть № 1)
Дифференцированный зачет
ОП.07 Пластическая анатомия

Время выполнения части № 1 и № 2 – 45 минут.

Бланк для ответа

Номер варианта _____

ФИО студента _____

Номер группы _____

Часть № 1

Инструкция: Выпишите номер (номера), соответствующие правильному ответу.

Номер задания	Правильный ответ	Отметка о выполнении
1		
2		
3		
4		
5		
6		
7		
8		
9		
10		
11		
12		
13		
14		
15		
16		
17		
18		
19		
20		
Общее количество баллов за выполнение части № 1		

ЧАСТЬ № 2

Инструкция: Выполните линейно-конструктивный рисунок головы человека в соответствии с заданием.

Общее количество баллов за выполнение части № 2

Общее количество баллов _____

Оценка _____ Подпись преподавателя _____

Список рекомендуемой литературы, интернет источников

Основные источники:

1. Беляева С.Е. «Основы изобразительного искусства и художественного проектирования», Академия, 2010 г.
2. Беляева С.Е. , Розанов Е.А. «Спецрисунок и художественная графика», Москва, 2009 г.
3. Беспалова Т.И. Гузь А.В «Основы художественного проектирования прически» Специальный рисунок.» Москва «Академия» 2013
4. Механик Н.С. «Основы пластической анатомии», 2009 г.

Дополнительные источники:

1. Кирцер Ю.М. «Рисунок и живопись», Изд. 4- М. Издательство Высшая школа, Академия 2002 г.
2. Пармон Ф.М. «Рисунок и мода - графика», Издательство Гуманитарного университета, 2003 г.
3. Кузин В.С. «Наброски и зарисовки», Москва, 1970 г.