

н 5



КЛЕЕВ С.А.

Приложение

**Экспериментальные методические материалы
для обсуждения с учителями проблемы обучения школьников
основам безопасности на дороге**

Печальная статистика гибели детей и взрослых на дорогах вынуждает родителей и учителей предпринимать энергичные усилия для воспитания у школьников готовности к безопасному поведению на дороге. Опыт преподавания Правил дорожного движения (далее – ПДД – Правила дорожного движения Российской Федерации) в школе свидетельствует о необходимости совершенствования готовности учителей к воспитанию культуры безопасности школьников. Как показало тестирование учителей и родителей, многие из них сами недостаточно хорошо знают ПДД. Не лучше обстоят дела на практике: нарушение даже хорошо известных правил поведения на дорогах характерно для многих наших сограждан, в том числе и для учителей. На основе нашего опыта преподавания ПДД в школе, преподавания методики ОБЖ (Основы безопасности жизнедеятельности) в институте повышения квалификации учителей и на факультете начальных классов в педагогическом университете изложим фрагмент занятия по теме «Методика преподавания ПДД». Методические материалы предназначены для того, чтобы на простейшем и каждому хорошо известном содержании обучения показать, что начинать совершенствование преподавания ПДД (и правил безопасности, которые лишь частично отражены в официальных текстах и комментариях ПДД) необходимо с преодоления собственных ошибочных стереотипов поведения на дороге, которые зачастую приводят к трагическим последствиям.

Занятие начинается с беседы. В том числе предлагается обсудить простейшие вопросы:

- Что свидетельствует о необходимости специального обучения детей основам безопасности на дорогах и в общественном транспорте?
- Как следует переходить через проезжую часть улицы?

сказывают свои мнения, предлагается обсудить следующую дорожную ситуацию. Пешеход переходит через дорогу с двусторонним движением. На доске рисуется схема (рис. 3).

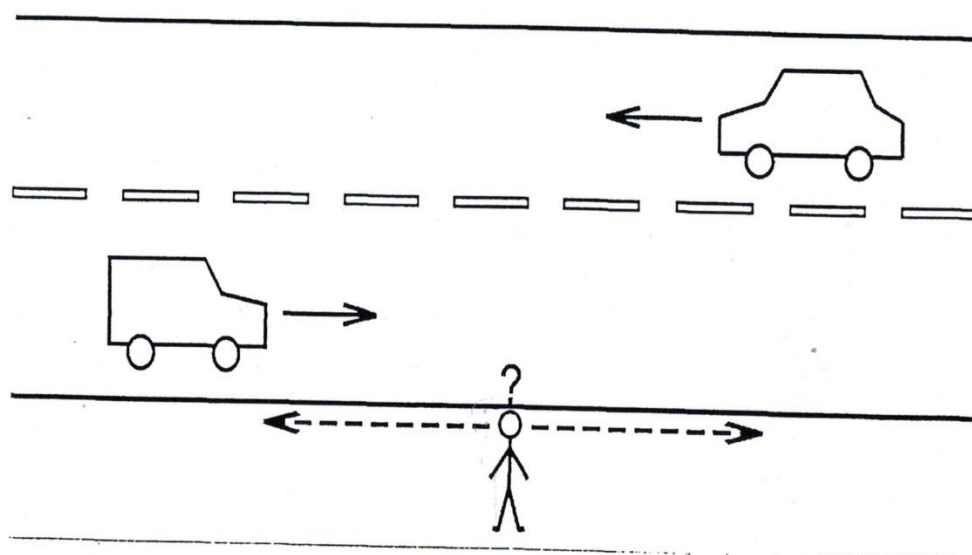


Рис. 3

Предлагается ответить на вопросы:

- Какие действия водителей могут угрожать безопасности пешехода, который традиционно смотрит сначала налево, потом направо?
- Какие нарушения ПДД водителями транспорта могут создать опасные ситуации, если переходить дорогу традиционно (смотреть сначала налево, потом направо)?

В ходе обсуждения даются ответы:

1. Водитель может двигаться «задним ходом» (рис. 4). Тем самым автомобиль может наехать на пешехода, который начинает переходить дорогу и смотрит в этот момент налево (то есть в противоположную сторону от приближающегося к нему «задом» автомобиля). Рисуется схема.

Если на первый вопрос педагоги без труда вспоминают статистические данные гибели взрослых и детей на дорогах, то на второй вопрос многие из них дают не совсем верный ответ. Типичный ответ (верный лишь отчасти) следующий: «Перед тем, как перейти дорогу, надо посмотреть налево и направо, убедиться в отсутствии опасности. Переходя дорогу надо сначала смотреть налево. Переходя вторую половину дороги, надо смотреть направо». После этого на доске рисуется простейшая схема дороги с односторонним движением:

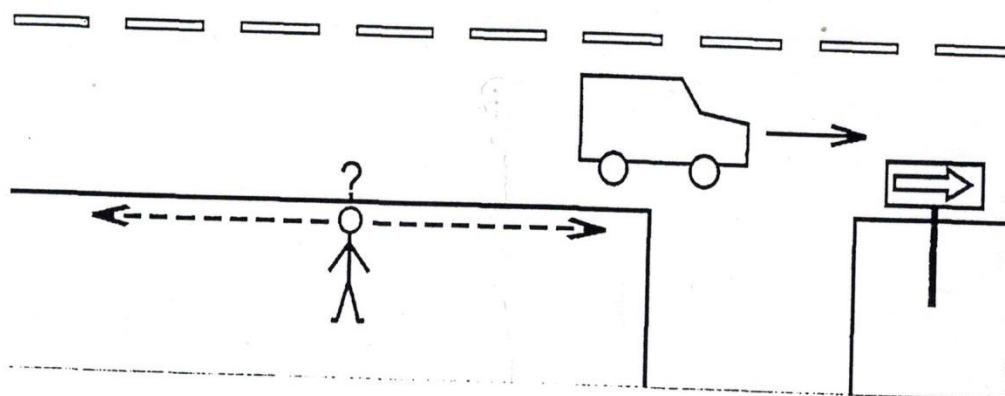


Рис. 1

Обсуждается система условных обозначений. Вопросительный знак означает, что пешеход размышляет или пытается определить, что делать, откуда ждать опасность, в какую сторону смотреть при переходе дороги и т.д. Стрелки пунктирной линией указывают направления, куда смотрят пешеходы. Стрелки сплошной линией указывают направления движения транспорта и пешеходов. Цифрами обозначены номера пешеходов, упоминаемые в комментариях после рисунков.

К рисунку 1 формулируются вопросы:

- Какой дорожный знак свидетельствует о том, что на схеме обозначена дорога с односторонним движением?
- Что может случиться, если пешеход будет переходить через дорогу с односторонним движением и будет смотреть сначала налево, а затем направо?

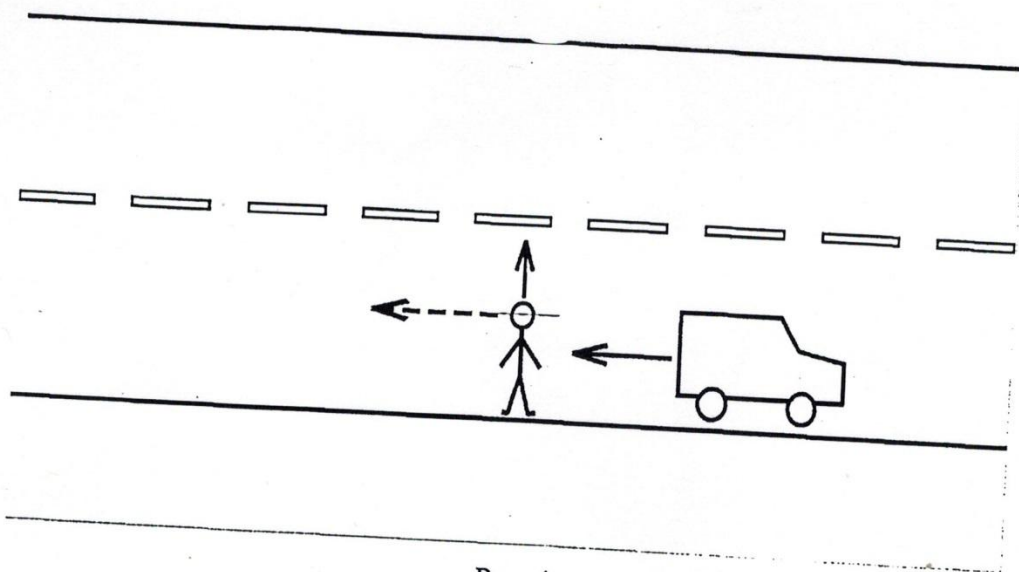


Рис. 4

2. Водитель может выехать на полосу встречного движения (рис. 5). Например, чтобы сделать остановку на обочине на левой стороне (по ходу его движения, что разрешено п. 12.1 ПДД) дороги. Здесь также есть опасность наезда справа. Делается рисунок.

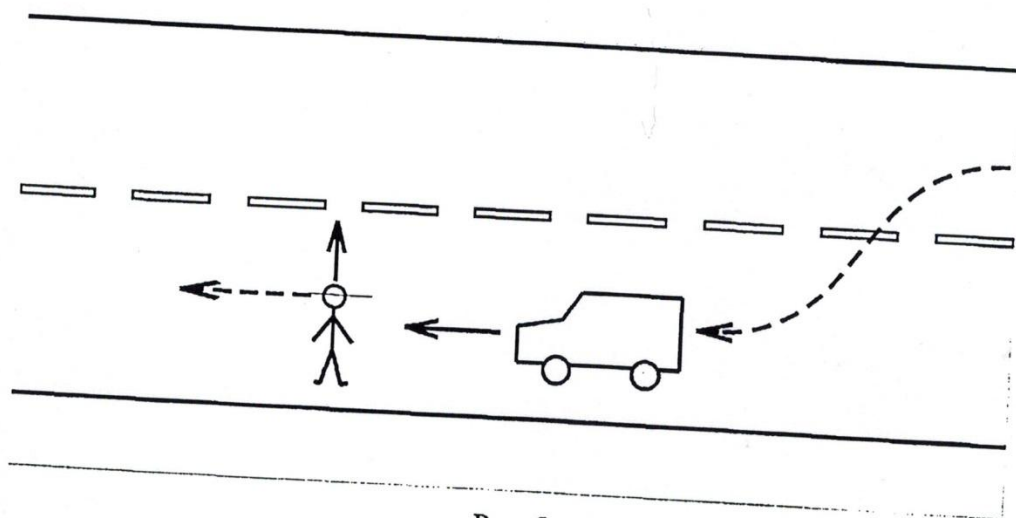


Рис. 5.

3. Водитель может выехать на полосу встречного движения по другим причинам: при повороте налево (во двор дома, на прилегающую к дороге территорию и т.д.), объезжая препятствие (стоящий на обочине автомобиль, ограждение ямы на проезжей части и т.д.) и т.п. В таких случаях

также есть опасность наезда на пешехода. Рисунок 6 иллюстрирует сказанное.

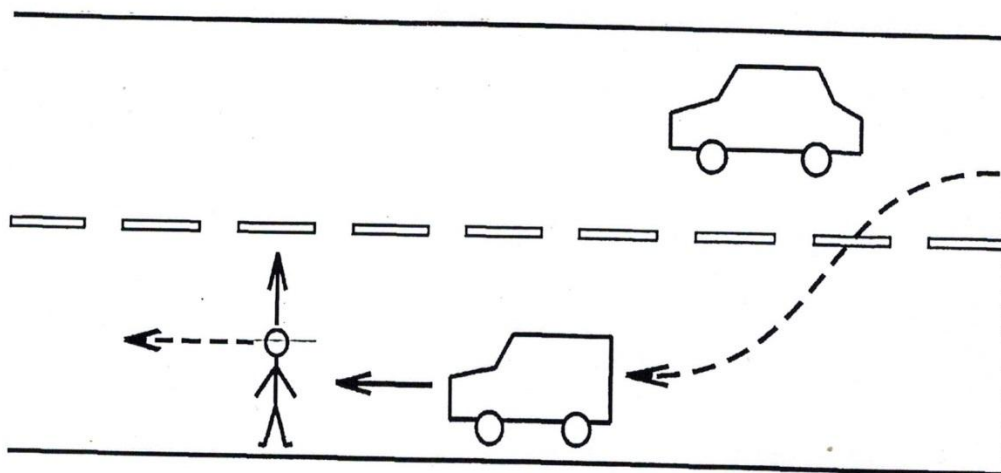


Рис. 6

4. Водитель может нарушить ПДД: двигаться по встречной полосе, как говорится «не разбирая дороги» (например, будучи в состоянии алкогольного опьянения), по причине поломки рулевого управления, он может просто попасть в глубокую колею зимой и оказаться на полосе встречного движения. Причиной движения по встречной полосе может стать гололед, плохая видимость, усталость или сонливость водителя. Во всех подобных случаях возникает повышенная опасность для «традиционных» пешеходов.

В ходе продолжения обсуждения предлагается ответить на вопросы:

- Какие правомерные действия водителей могут создать угрозу «традиционному» пешеходу на второй части пути, когда при переходе дороги он смотрит направо?
- Какие ошибки и нарушения ПДД, допускаемые водителями, могут в такой ситуации привести к ДТП?

В ходе обсуждения данных вопросов используются схемы дорожных ситуаций, приведенные ранее. На этих схемах появляются новые фигурки пешеходов, завершающих переход через дорогу. Например, одна из схем (рис. 7) приобретает вид.

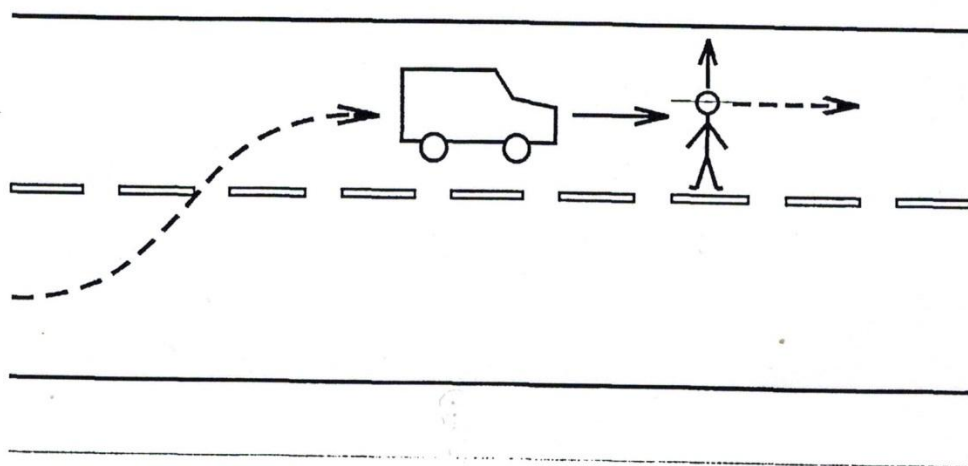


Рис. 7

Завершая переход, пешеход, смотрящий направо, рискует попасть под колеса машин, которые по разным причинам движутся в его сторону слева от него, т.е. по полосе встречного движения. Например, пешеход может не заметить приближающийся слева от него автомобиль, водитель которого намерен сделать остановку по ходу движения на левой стороне дороги (рис. 8).

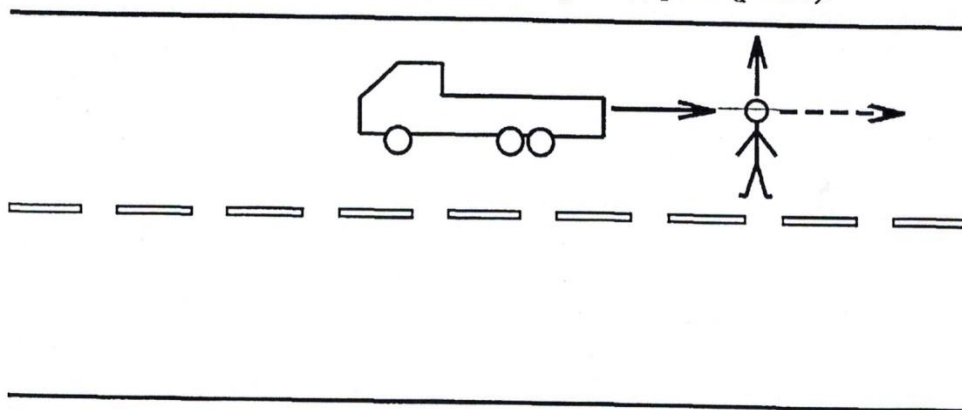


Рис. 8

Делается вывод: при завершении перехода, когда пешеход сосредоточен на том, что происходит справа от него, на него может наехать автомобиль, который по каким-то причинам «сдает» задним ходом (рис. 8).

Участникам обсуждения предлагается привести примеры, которые свидетельствуют об опасности привычки распределять внимание (сначала налево, потом направо) при переходе улицы. Вот некоторые из примеров, которые привели слушатели курсов повышения квалификации.

Как обычно, я переходил через улицу, посередине проезжей части которой проложены пути трамвайной линии. Я много лет переходил дорогу в этом месте и, как всегда, смотрел налево по пути к рельсам. Естественно, я намерен был после перехода через трамвайную линию смотреть направо. Однако уже на первом участке моего перехода я фактически оказался под колесами мчавшегося на большой скорости автомобиля. Чудом я остался цел и невредим. Но чего это стоило водителю! Подумайте, почему я, опытный (как я считал тогда) пешеход, чуть было не погиб?

В ходе коллективного обсуждения выясняется, что доблестные сотрудники ремонтных служб перекрыли (чтобы отремонтировать участок дорожного покрытия) ту часть дороги, которая была за трамвайной линией (по отношению к пешеходу 1). Рисуется схема (рис. 9).

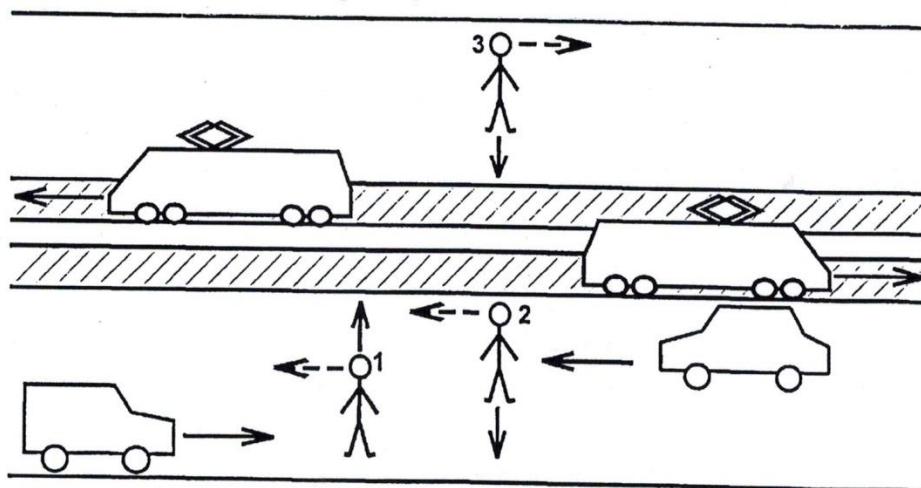


Рис. 9

Те автомобили, которые должны были, как обычно, двигаться по дальней от нашего героя (правой стороне от трамвайной линии) полосе дороги, в этот момент передвигались по левой стороне дороги. Именно такое предписание им дали специальные дорожные знаки, которые не позволили въехать на перекрытый участок дороги. Тем самым пешеход, переходя первую часть пути, чуть было не попал под колеса одного из этих «нежданных» для него участников дорожного движения. Обсуждаются вопросы:

- Какие опасности подстерегали пешеходов 2, 3, которые шли навстречу нашему коллеге?
- Что следовало сделать пешеходам 2, 3, чтобы обезопасить себя во время перехода дороги?

Учителя пришли к выводам:

1. Пешеход 3, скорее всего, напрасно ждал опасности слева на первой части пути. Ведь на этом отрезке пути (по его мнению) автомобиль не мог приближаться к нему с левой по отношению к нему стороны (однако эта часть дороги, обычно предназначенная для движения в этом направлении, в тот момент была перекрыта). Оставаясь в неведении об изменении направлений транспортных потоков, пешеход 2 после перехода через трамвайную линию на вторую часть дороги серьезно рискует быть сбитым приближающимся слева транспортом. Ведь он смотрит направо, ожидая угрозу с этой стороны. А угроза возможна как справа, так и слева.
2. Пешеходам (нашему педагогу и человеку, который шел ему навстречу) следует держать в поле зрения не только левую (при передвижении на первой половине проезжей части), но и правую сторону дороги. Это же правило уместно и при завершении перехода.

Задаются вопросы:

- Имеются ли в ПДД положения, предусматривающие широко распространенный подход смотреть сначала влево, затем вправо (при переходе дороги)?
- Как появилось такого рода правило (смотреть сначала вправо, затем влево)?

- Каковы последствия распространения такого правила?
- Есть ли необходимость внесения корректив в рассмотренное правило перехода через проезжую часть дороги?

В ходе коллективного обсуждения на данные вопросы даются ответы:

1. В ПДД нет правила смотреть сначала налево, затем направо. Там, в частности, сказано: «На нерегулируемых пешеходных переходах пешеходы могут выходить на проезжую часть после того, как оценят расстояние до приближающихся транспортных средств, их скорость и убедятся, что переход будет для них безопасен» (ПДД, п. 4.5).
2. Видимо, это правило возникло как следствие широкого распространения в нашей стране дорог с двусторонним (правосторонним) движением. Соответственно, во многих случаях при переходе дороги сначала чаще всего угроза возникает слева, при завершении перехода – справа.
3. Соблюдение этого правила не гарантирует безопасности пешехода при переходе дороги. Во многих случаях такая тактика поведения является одной из причин возникновения ДТП, в том числе с человеческими жертвами.
4. Анализируемый стереотип поведения на дороге (при переходе смотреть сначала налево, затем направо) становится особенно опасным, когда наши сограждане оказываются в странах с левосторонним движением (в Японии, Великобритании).
5. Вне всякого сомнения обсуждаемое правило необходимо как-то видоизменить, или уточнить, конкретизировать, или даже заменить принципиально иным правилом. Совместными усилиями это правило формулируется следующим образом: на проезжей части пешеход должен быть в курсе дорожной обстановки. Он должен знать, что происходит перед ним, слева, справа, за его спиной, что у него под ногами. На основе полной, своевременной и достоверной информации пешеход должен успевать прогнозировать возможные изменения дорожной обстановки и своевременно замечать приближение опасности для профилактики ДТП.

В ходе обсуждения последнего из приведенных мнений выясняются имеющиеся у педагогов точки зрения. Предлагается рассказать об опыте обучения детей переходу проезжей части дороги. Совместными усилиями делается вывод о необходимости серьезного совершенствования не только содержания, но и методов обучения детей принципам поведения пешеходов, которые соответствуют закономерностям безопасного поведения на дороге. После этого организуется обстоятельный разговор о том, как обеспечить усвоение сформулированного ранее принципа, как научить школьников видеть, слышать все, что происходит на дороге, чувствовать дорожную обстановку.