



## Как разгадывать ребусы?

Занятие №7 (1) Факультативного курса  
«Развитие логического мышления»

Слово "ребус" латинского происхождения (лат. rebus, при помощи вещей, "Non verbis sed rebus" - "Не словами, а при помощи вещей").



Пример ребуса

Запятыя рядом с картинкой говорят о том, что от слова, которое она обозначает, нужно отсечь соответствующее количество букв (в начале, если запятыя нарисованы слева, и в конце, если вы видите их справа от картинки).



Зародился ребус во Франции в XV веке, а первый печатный сборник ребусов, изданный в этой стране в 1582 году, был составлен Этьеном Табуро. За время, прошедшее с тех пор, техника составления ребусных задач обогатилась множеством разнообразных

## ОБЩИЕ ПРАВИЛА РЕШЕНИЯ РЕБУСОВ:

1. Слово или предложение делится на такие части, которые можно изобразить в виде рисунка или любого знака.
2. Ребус читается слева направо, реже сверху вниз.
3. Знаки препинания и пробелы в ребусе не учитываются.



4. Если в ребусе загадывается одно слово, то оно должно быть, как правило, именем существительным, причём в единственном числе и в именительном падеже.



Если загадывается предложение (пословица, афоризм и т. п.), то в нём, естественно, могут быть не только имена существительные, но и глаголы, и другие части речи. В этом случае, условия ребуса должны содержать соответствующую фразу (например: "Отгадай загадку")



Если картинка перевернута вверх ногами, это значит, что слово читается «задом наперёд».



## РЕБУСЫ В КАРТИНКАХ

Простейший вариант, когда ребус состоит из **двух картинок**, которые помогут составить новое слово. Названия предметов, изображённых в ребусе, следует читать в именительном падеже единственного числа или множественного, если изображено несколько предметов.

Если справа или слева от картинки стоит одна или несколько букв - это значит, что эти буквы просто следует добавить. Бывает, перед ними ставится знак «+». Иногда нужный объект на картинке указывается стрелкой.

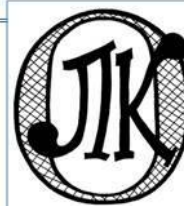
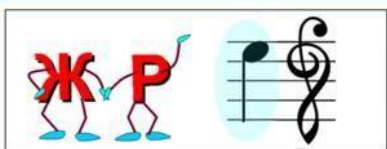


Всегда обращайте внимание на то, как расположены части ребуса: на, под, над, у, за, перед чем-то. Предлог может быть и другим, но он должен звучать в зашифрованном слове или выражении.

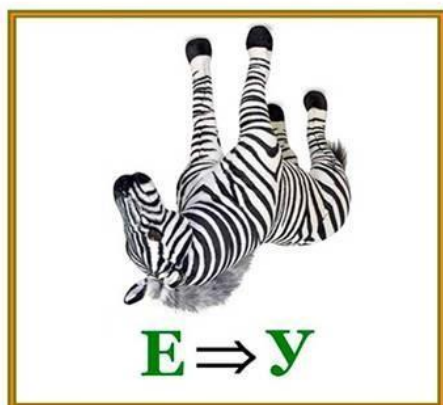




Ноты в ребусах читаются как слоги, которыми они называются: до, ре, ми и так далее. Иногда может быть нарисован целый нотный стан: если ни один звук на нем не выделен, то этот шифр читается как «нота».



Обезьянка шла мой,  
С ветки скок на ветку.  
Увидел барсук хромой звуку соседку.  
Эх, шил тогда барсук, грустность пе  
Ухвачусь-ка я за суку, зря меня учили?  
Но такая уж была барсукова  
Что упал он со ствола, завев от боли.  
Долго ныл и слезы лил бедный от беслия,  
Что на 5 минут забыл как его лия.



Перевернутый знак – слог, словечко, музыкальная нота – это верный знак того, что нужно прочитать этот фрагмент наоборот.

**Самое главное** – помните: одну и ту же картинку можно прочесть совершенно по-разному. Например, перед вами изображение дерева. Что же это: дуб, клен, береза? А может, просто дерево или даже ствол? Догадаться, что же здесь на самом деле имеется в виду, вам помогут только сообразительность, **логическое мышление** и интеллект. Перебирайте в уме все возможные варианты – и вскоре вы поймаете отгадку за хвост!

## Как самому составить ребус?

1. выберите слово или фразу, которую предстоит зашифровать.

2. Напишите её на листе бумаги. Поскольку правилами ребусов знаки препинания и пробелы не учитываются, все буквы и слова пишутся слитно (без пробелов, запятых и т.п.).

3. Прочитайте несколько раз написанное слева направо, а затем в обратном порядке. Постарайтесь отыскать знакомые слова состоящие, как правило, из двух-пяти букв. Обратите внимание на возможные совпадения слов с названиями нот

4. Отметьте совпавшие с отдельными словами сочетания букв цветным маркером, либо просто обведите. Сделайте небольшие выноски ниже или выше написанного исходного слова и постарайтесь схематично изобразить полученные слова.



## Как самому составить ребус?

Далее, отметьте в исходном слове фрагменты, совпадающие с предлогами "на", "над", "под", "в", "за", "перед", "с", "и", "у", "при", "к", "от", "из", "по". Обратите внимание на возможность использования в ребусе букв стоящий как по разные стороны от предлога (аНАб), так и по одну (НАба). Также отметьте фрагменты, совпадающие со словами "пара", "пол" и "треть".

Ещё раз прочитайте несколько раз исходное слово слева направо и в обратном порядке, но только блоками по одной, две, три и четыре буквы подряд. Постарайтесь подобрать слова начинающиеся или/и заканчивающиеся этими буквами. Все полученные слова отметьте и сделайте соответствующие выноски. Отброшенные буквы обозначайте запятыми. Аналогичным образом попробуйте отыскать слова, входящие в исходный фрагмент после удаления (замены) одной или нескольких букв. Не забывайте, что плохим "тоном" считается если в слове отбрасывается большее количество букв нежели остаётся.

Наконец, последовательность (как правило, из трёх и более) букв исходного текста, которая осталась неотмеченной, можно попробовать заменить изображениями, содержащими такие буквы в произвольном порядке. В таком случае у соответствующей выноски с изображением, пишут номера использованных букв (например, цифры 7,4,3,9 у изображения Чебурашки обозначают слово "шуба").



7,4,3,9

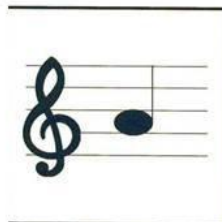
100янка

## Задание:

- Ребята! Мы с Вами решили много ребусов. Отгадайте ещё один



”



- Попробуйте составить теперь ребус к своим именам



**И вот, что у нас получилось**  
(лучшие результаты работы)



# Математические ребусы

**Математическими ребусами** называют задания на восстановление записей вычислений.

Условие математического ребуса содержит либо целиком зашифрованную запись (цифры заменены буквами), либо только часть записи (стертые цифры заменены точками или звездочками). Записи восстанавливаются на основании **логических рассуждений**. При этом нельзя ограничиваться отысканием только одного решения. Испытание нужно доводить до конца, чтобы убедиться, что нет других решений, или найти все решения. Есть математические ребусы, имеющие несколько решений.

$$\begin{array}{r} + \quad ** \\ \quad * \\ \hline **8 \end{array}$$

Восстановите поврежденную запись

Решите ребус

$$\begin{array}{r} + \text{КОКА} \\ \text{КОЛА} \\ \hline \text{ВОДА} \end{array}$$

$$\begin{array}{r} + \text{ДРАМА} \\ \text{ДРАМА} \\ \hline \text{ТЕАТР} \end{array}$$

$$\begin{array}{r} \text{КОШКА} \\ + \text{КОШКА} \\ \text{КОШКА} \\ \hline \text{СОБАКА} \end{array}$$



Числовой ребус представляет собой **логическую задачу**, в которой путем **логических рассуждений** требуется расшифровать значение каждого символа и восстановить числовую запись выражения.

Числовым ребусам уже почти тысяча лет. Впервые они появились в Китае, затем в Индии. В европейских странах числовые ребусы поначалу называли крипто-арифметические задачи. Их появление в Европе впервые было отмечено только в двадцатом веке, несмотря на то, что развитие математики началось много столетий назад.

## Правила составления числовых ребусов

При наличии в задаче одинаковых цифр, соответственно, используется такое же количество букв. Промежуточные стадии математических операций обозначаются звездочками.

$$\begin{array}{r} \text{Я} \\ + \\ \text{И} \\ \hline \text{И} \quad \text{Ж} \end{array}$$

## Типы числовых ребусов

- Первый – это ребусы, в которых заменены на цифры все имеющиеся буквы. При этом зашифровывается какое-либо выражение, которое обозначает житейские ситуации в оригинальном изложении.
- В записи могут присутствовать не только цифры, но и звездочки, - это второй тип ребусов.
- Третий тип – это ребусы, в которых практически все символы заменены звездочками



### Примеры:

**С Л О В О + С Л О В О = П Е С Н Я**

(14565 + 14565 = 29130)

**Р О З А + О З А + З А + А = 2000**

(1465 + 465 + 65 + 5 = 2000)

$$\begin{array}{r} \times \text{А Т О М} \\ \text{А Т О М} \\ \hline * * * * * \\ * * * * * \\ * * * * * \\ * * * * * \\ * * * * * \text{А Т О М} \end{array}$$

$$\begin{array}{r} \times 9376 \\ 9376 \\ \hline 56256 \\ 65632 \\ 28128 \\ 84384 \\ \hline 87909376 \end{array}$$

Решение числовых ребусов – процесс сложный, для некоторых из них необходимо поэтапное длительное решение.

### Разгадайте математический ребус

$$\begin{array}{r} + \quad ** \\ \quad * \\ \hline **8 \end{array} \quad \begin{array}{r} + \text{КОКА} \\ \text{КОЛА} \\ \hline \text{ВОДА} \end{array} \quad \begin{array}{r} + \text{ДРАМА} \\ \text{ДРАМА} \\ \hline \text{ТЕАТР} \end{array}$$

**Использованные  
ресурсы**

<http://rebus1.com/> (в наличии генератор  
ребусов)

<http://www.smekalka.pp.ru/>