

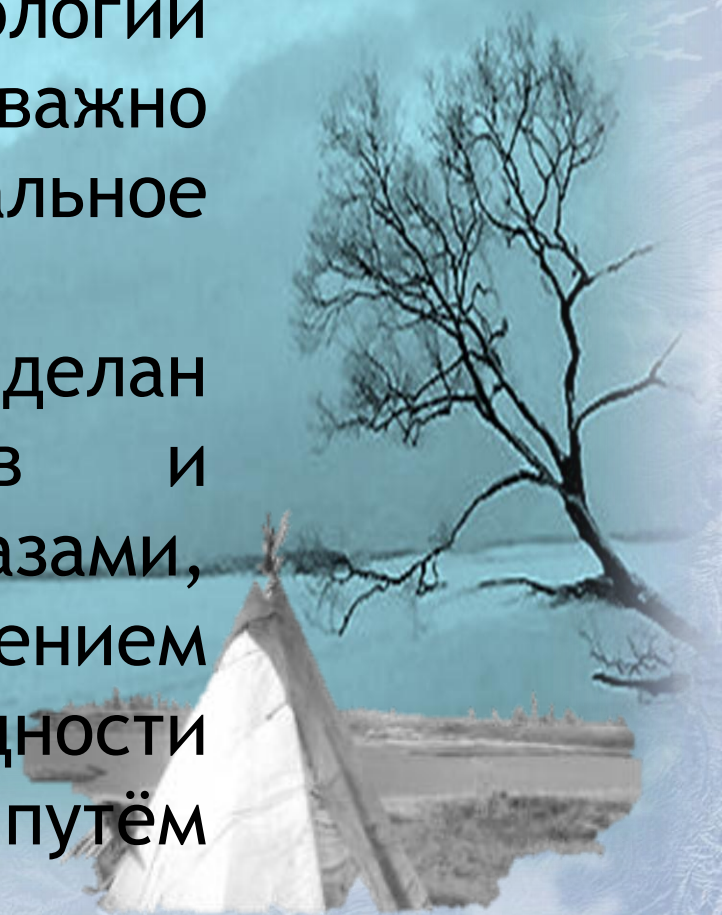
Образы животных как
средство раскрытия
характеров героев
в повести А.П.Неркаги «Илир»



Актуальность темы

Задача, которую решает А.П.Неркаги своим творчеством - сохранение «уникальной экологии человека», поэтому ей важно показать, как происходит моральное измельчание человека.

Акцент в работе будет сделан на сопоставлении образов и характеров героев с образами, характерами и поведением животных, раскрытии сущности человеческих характеров путём параллельного изображения.



Цель исследования

- **Показать** своеобразие художественной манеры Анны Неркаги в изображении героев произведений;
- **доказать**, что в раскрытии характеров героев А.П. Неркаги важная роль отводится образам животного мира;
- попытаться **определить** идейное содержание произведения посредством характеристики образа собаки,
- **выявить** доказательства того, что образ животного в художественном произведении есть показатель духовного состояния общества.



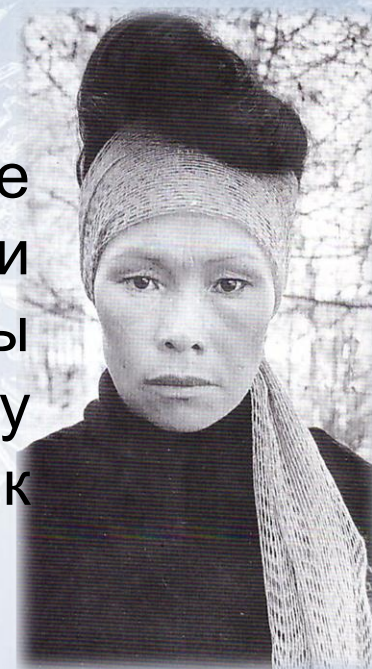
Постановка исследовательской задачи

1. **Проанализировать** историю создания и время написания повести «Илир»;
2. **сравнить** образы героев с образами животных (Майма, Илир – Грехами Живущий);
3. **показать**, что образ собаки, изображённой в повести, является «зеркалом души» человека;
4. **определить**, какие средства создания образности помогают автору более ярко нарисовать образы людей.



Новизна работы

Новизну данной работы я вижу в отборе исследуемого материала: для сравнения были выбраны произведения ненецкой писательницы А.П. Неркаги, недостаточно изученные ввиду того, что эти произведения относятся к литературе отдельной народности.



Практическая значимость

Данную работу можно использовать на уроках литературы, где изучается региональный компонент, а также на уроках культуры народов Ямала.

1. Обзор изученной литературы по теме исследования

Один из самых ярких примеров применения образов животных с целью раскрытия характеров героев - изображение помещика Собакевича в поэме «Мёртвые души» Н.В. Гоголя. Благодаря сравнению этого героя с медведем перед читателем возникает выразительная фигура помещика.

В стихотворении «Узник» А.С. Пушкин, чтобы показать безвыходность положения героя, проводит параллель с орлом, вскормленным в неволе. Конечно, каждый писатель преследует свои цели, обращаясь к образам животных, а значит, и функции образов животных в разных произведениях разные.



2. Время написания, история создания произведения

Повесть «Илир» была написана в 1979 году. Писательница понимала, что её небольшой народ теряет лицо, замыкается в нравственных и бытовых бедствиях, что гибнет родная тундра. Именно тогда Анна Неркаги садится за новую вещь — «Илир».



5. Средства выразительности в повести Анны Неркаги

Проза А.П. Неркаги насыщена образными выражениями. Писательница активно пользуется так называемыми «зоологическими сравнениями»: каждый персонаж сопоставляется с каким-либо представителем животного мира, и часто не с одним, а в разных ситуациях с разными, что делает повествование уникальным, а характеры героев более точными психологически.



5. Средства выразительности в повести Анны Неркаги

Майма – хищник

«Майма, как волк
после удачной охоты, был
сыт и горд собой»

«Широкие плечи,
небольшая голова и острый
нос, напоминающий
деревянный гвоздь ...
делали Майму похожим на
коршуна .»



Рисунок Вора А.С.

5. Средства выразительности в повести Анны Неркаги

«**Илир**, как
затравленный зверёк, время
от времени оглядывался
назад»

«Илир, как гнилая
заячья шкурка...»

«...будет походить на
общипанную тушку
куропатки...»



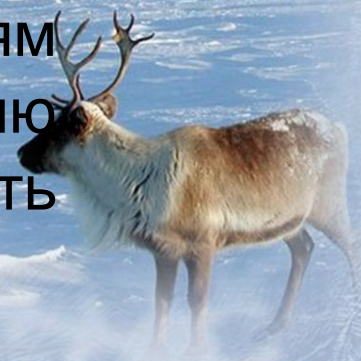
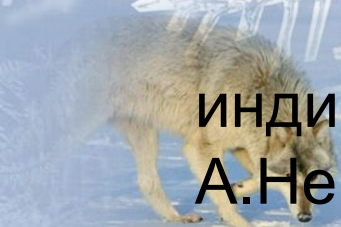
Рисунок Вора А.С.

Выводы по теме исследования

Анна Неркаги, писательница Северного народа, – одна из наиболее ярких мастеров художественного слова, полно и выразительно раскрывающая образы героев.

Применяя приём параллелизма, используя «зоологические сравнения», автор показывает жестокость разумных существ, потерю ими нравственной опоры в жизни.

Перечисленные приёмы придают индивидуальный стиль произведениям А.Неркаги, тем самым помогая читателю глубже постигнуть человеческую сущность со всеми её пороками и добродетелями.



«За мифологизм
прозы и страстное
отстаивание культурной
самобытности малого
северного народа
общественность выдвинула
писательницу Анну Неркаги
в **кандидаты на
Нобелевскую премию по
литературе»**»

Интересный
факт



Список использованной литературы

1. <http://gublibrary.ru/pub/pis/Nerkagi/Nerk.htm#eto>
2. Лагунов К. Анико из рода негнущихся/Электронная библиотека о Ямале// <http://gcbs.ru/pub/pis/Nerkagi/Nerk.htm#> (дата обращения 14.03.20140)
3. Неркаги А. Это мой путь. / Электронная библиотека о Ямале// <http://gcbs.ru/pub/pis/Nerkagi/Nerk.htm#> (дата обращения 25.10.2014)
4. Неркаги Анна. Молчащий. Тюмень, 1996. С. 119-230.
5. Попов Ю.И., Цымбалистенко Н.В. Литература Ямала XX века: сборник литературно-критических статей. Салехард, 2001.
6. Рогачёв В. Гений чистой красоты. Критико-биографический очерк творчества Анны Неркаги/Электронная библиотека о Ямале// <http://gcbs.ru/pub/pis/Nerkagi/Nerk.htm#> (дата обращения 25.03.2014)
7. Роговер Е.С. Литература народов Севера. Санкт-Петербург, «Дрофа», 2008.
8. Ханзерова И. Неркаги и Нобель (электронный ресурс)/общественно-политическая газета Ненецкого автономного округа/ <http://nvinder.ru/article/vypusk-no-10-20212-ot-3-fevralya-2015-g/6583-nerkagi-i-nobel>

Образы животных как средство раскрытия характеров героев в повести А.П.Неркаги «Илир»

Автор : Няч Любовь

[nyach2012@yandex.ru]

Научный руководитель:

Саламатова

Ольга Хасанбековна

[olqasal-72@mail.ru]

