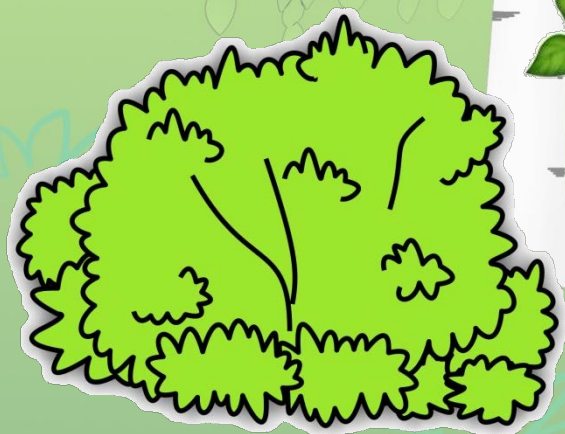



ÐǺĖÎ Ĩ ĀĬ ÄÄÖÈÈ
ÄËÿ ÐĬ ÄÈÒǺĖǺÉ
ĬÎ ĖǺĖÑÈ÷ǺÑĖÎ É ÒǺĬ Ǻ
«ÄǺÐǺǺÛß È
ÊÓÑÒǺÐĬ ÈÊÈ»





ДЕТИ ДОЛЖНЫ ЗНАТЬ СУЩЕСТВИТЕЛЬНЫЕ: шиповник, смородина, малина, барбарис, боярышник, шипы, комочки, гроздья, ягоды, осина, рябина, липа, яблоня, береза, почки, ветки, ствол, листья, плоды, семена, сережки, крона, верхушка, кора, корни, шишки.

ПРИЛАГАТЕЛЬНЫЕ: белоствольная, стройная, высокая, низкое, изящная, красивая, большое, резные, березовые, шуршащие, шершавая, ветвистое, вечнозеленое, развесистая, маленькие, зеленый, желтый, красный, колючий, гладкий, круглый, продолговатый, сладкие, кислые, зрелые, горькие, твердые, мягкие, сочные, полезные, лекарственные.

ГЛАГОЛЫ: колется, растут, стоят, колышутся, опадают, зреют, качается, сорвать, собирать, цветет, украшает, летят, осыпается, шумят, сажают, дрожит, поливать, удобрять, защищать.

**ДЕТИ ДОЛЖНЫ УМЕТЬ ОБРАЗОВЫВАТЬ
ПРИЛАГАТЕЛЬНЫЕ ОТ СУЩЕСТВИТЕЛЬНЫХ:**

Береза – березовый.

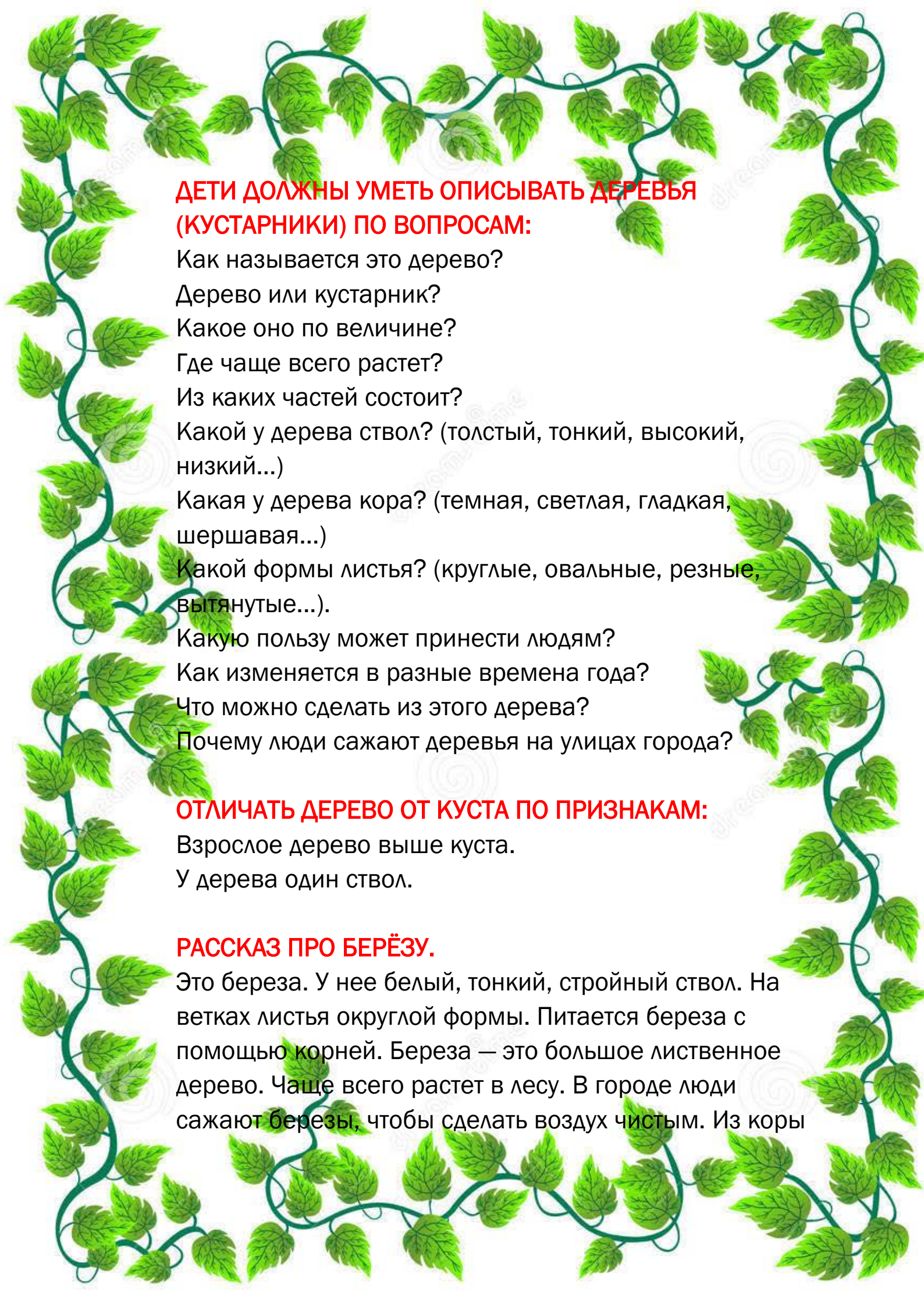
Рябина – рябиновый.

Осина – осиновый.

Смородина – смородиновый.

Липа – липовый.

Яблоня – яблонево́ый.



ДЕТИ ДОЛЖНЫ УМЕТЬ ОПИСЫВАТЬ ДЕРЕВЬЯ (КУСТАРНИКИ) ПО ВОПРОСАМ:

Как называется это дерево?

Дерево или кустарник?

Какое оно по величине?

Где чаще всего растет?

Из каких частей состоит?

Какой у дерева ствол? (толстый, тонкий, высокий, низкий...)

Какая у дерева кора? (темная, светлая, гладкая, шершавая...)

Какой формы листья? (круглые, овальные, резные, вытянутые...).

Какую пользу может принести людям?

Как изменяется в разные времена года?

Что можно сделать из этого дерева?

Почему люди сажают деревья на улицах города?

ОТЛИЧАТЬ ДЕРЕВО ОТ КУСТА ПО ПРИЗНАКАМ:

Взрослое дерево выше куста.

У дерева один ствол.

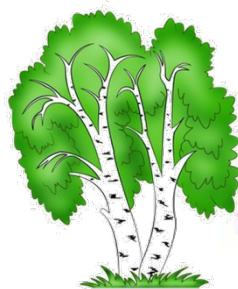
РАССКАЗ ПРО БЕРЁЗУ.

Это береза. У нее белый, тонкий, стройный ствол. На ветках листья округлой формы. Питается береза с помощью корней. Береза — это большое лиственное дерево. Чаще всего растет в лесу. В городе люди сажают березы, чтобы сделать воздух чистым. Из коры

березы делают различные поделки. Весной на березе появляются почки, которые превращаются в листочки. Зеленой береза стоит все лето. Осенью листья желтеют и опадают. Зимой голые ветки покрыты снегом.

ИГРА "НАЗОВИ ЛАСКОВО".

Береза – березка.
Иголka – иголочка.
Ветка – веточка.



ИГРА «УГАДАЙ, ПРО КАКОЕ ДЕРЕВО Я ГОВОРЮ?»


Стройная, кудрявая, белоствольная...(береза)
Грустная, печальная, плакучая...(ива)
Крепкий, могучий, развесистый... (дуб).

ИГРА «СОСЧИТАЙ ДО ПЯТИ»

Пересчет деревьев до пяти (согласование числительного и существительного): один дуб, два дуба, три дуба, четыре дуба, пять дубов; одна липа,...; одно дерево,...;одна береза,....

ЗАГАДКИ О ДЕРЕВЬЯХ:

Весной веселит,
Летом холодит,
Осенью питает,
Зимой согревает. (Дерево)



С моего цветка берёт
Пчёлка самый вкусный мёд.
А меня все ж обижают:
Шкуру тонкую сдирают. (Липа)

Весной зеленела, летом загорела,
Осенью надела красные кораллы. (Рябина)

Русская красавица стоит на поляне,
В зеленой кофточке, в белом сарафане. (Береза)

Кудри в речку опустила
И о чем-то загрустила,
А о чем она грустит,
Никому не говорит. (Ива)

Летом - снег! Просто смех!
Снег по городу летает,
Почему же он не тает? (Пух с тополя)

Никто не пугает, а вся дрожит. (Осина)