

Особенности орнамента.

Многие века орнамент для нанайцев служил не столько декоративным средством, сколько древней знаковой системой, концентрирующей в себе широкие знания всех предшествующих поколений о мире и обществе. По характеру и содержанию элементов орнамент нанайцев можно разделить на три основные группы: **геометрический, растительный и спирально-ленточный**.

Геометрический орнамент нашел применение на коврах, на изделиях из бересты, в плетении из лозы и ткани, в резьбе по дереву.

Растительный орнамент тоже мало распространен. Модификации его достаточно ограничены. Как правило, композиция строится на мотиве бесконечно бегущей тонкой линии, ответвления которой оканчиваются трилистником. Исполняются эти простые изящные узоры исключительно в технике вышивки и используются только в декорировании повседневной одежды.

Основу же амурского орнаментального искусства составляют **спирально – ленточные** мотивы, которые, в свою очередь, можно классифицировать на абстрактные и зооморфные. **Двух одинаковых композиций найти невозможно**. При всем многообразии видов орнамента, бесчисленном количестве его мотивов и композиций образованы они предельно малым числом элементов. Основными элементами нанайского орнамента являются спираль, зооморфные изображения и узкая лента или линия. Спираль присутствует везде, на предметах любого назначения и в любом материале. Любовь к этому орнаментальному элементу, конечно, вызвана не столько причинами эстетического свойства, сколько очень важным для мировоззрения амурских жителей канон.

Изображения зверей, птиц, рыб вплетены в основную канву спирально – ленточных узоров столь искусно, что вычленив их общей композиции невозможно. Почти всегда они стилизованы, но при этом сохраняют характерные движения, позы и характеры животных, зафиксированные тонкой наблюдательностью художника – исконного лесного жителя – охотника и рыболова. Следует отметить одну важную художественную особенность изображения животных в нанайском орнаменте. В большинстве случаев художник рисует их профильный силуэт. Это относится к изображению птиц (кроме орла), лесных животных (оленья, изюбра, зайца, соболя и т.д.), рыб. Мелкие представители фауны – пресмыкающиеся и насекомые (ящерицы, лягушки, пауки, черепахи, стрекозы, бабочки и др.) – фиксируются взглядом художника сверху, как бы распластанными. Элементом, выполняющим, чаще всего, функцию объединения элементов в единую, целостную систему, законченный мотив, является узкая лента или линия. Лента, придает нанайскому орнаменту очень важное, определяющее качество – непрерывность.

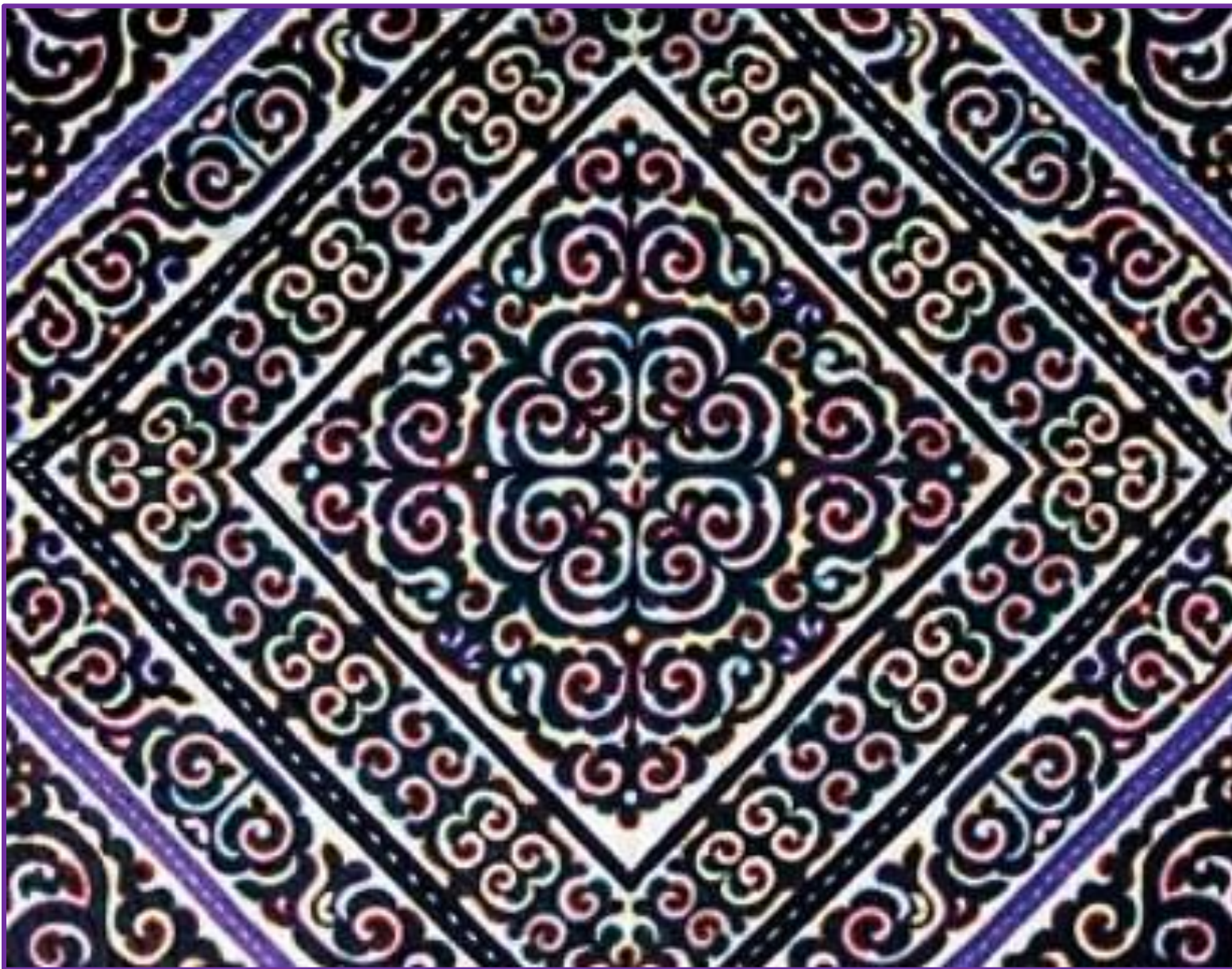
Следует особо выделить композицию свадебного халата (сикэ) и композицию халата из кожи рыб (амири). Особенностью этих видов одежды является, неизвестное в искусстве других народов, **расположение основной**

орнаментальной композиции на спинке изделия. В композиции спинки **свадебного** халата, как правило, выделяются две орнаментальные зоны, разграниченные по горизонтали. Верхняя половина заполняется мозаикой из разноцветных тканей в форме чешуек, ромбов, полос, внутри которых вышиваются различные элементы орнамента: зооморфные и бессюжетные спирально – ленточные. А нижние полы халата заполняются двумя симметричными изображениями Родового Древа. У основания Древа Жизни, всегда изображались два лесных копытных животных. Вероятно, олени или лоси. Копытные животные – представители Среднего, земного мира и должны располагаться у ствола дерева. В корнях Древа Жизни, в овалах, образованных переплетениями корней, входили изображения животных подземного и подводного мира: лягушки, рыбы, змеи, ящерицы и др.

Свое приданное девушка вместе с матерью или бабушкой начинала шить сразу, как только усваивала уроки вышивки. Множество узоров, вышитых на кусочках ткани, складывалось в берестяные коробочки. Халатов, в которые невеста облачалась в день свадьбы, должно было быть не менее пяти, и надевались они один на другой. Верхний свадебный халат орнаментировался особенно богато. Нарядный воротник из тяжелого шелка с аппликацией или вышивкой, с отделкой мехом, металлическими подвесками или бусами служит декоративной деталью к свадебному халату. Поверх халата передник с металлическими подвесками – оберегами (три килограмма). Последним надевается красивое серебряное украшение. Все действие сопровождается песнями на нанайском языке. Наряд невесты дополнялся оригинальной шапочкой и расшитой узорами обувью — унтами.

Наглядным примером действия основных принципов композиционного построения в нанайском искусстве является **праздничный** халат из кожи рыб. По всем срезам – плечевым, боковым, пройме и подолу – проходят орнаментированные полосы контрастного к основному полю цвета, создавая своеобразную рамку для основной композиции орнамента. Полосы орнамента халата (амири), закрывающие все швы и крайние срезы изделия, замыкают одежду, делают ее непроницаемой для злых духов, создают особый микромир. Цветовые решения всегда подчиняются неписаному правилу: цвет должен способствовать выявлению орнамента и обогащению эмоционально – художественной образности произведения.

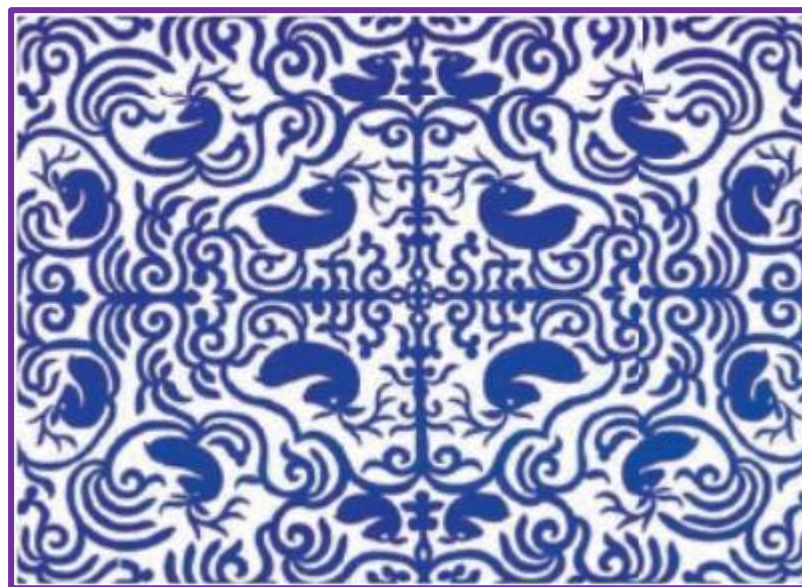
*Геометрический орнамент.
Фрагмент ковра. Ткань, аппликация, вышивка.*



*Растительный орнамент.
Чулки на вате «доктон». Ткань, аппликация, вышивка.*



Спирально – ленточные мотивы.



Халат женский свадебный (сикэ). Ткань, аппликация, вышивка.



Халат женский свадебный (сикэ). Ткань, аппликация, вышивка.



Фрагменты женского свадебного халата (родовое дерево).



Наряд невесты.



Халат женский праздничный(амири). Рыбья кожа, аппликация.



*Халат (амири) женский и на девочку.
Рыбья кожа, аппликация, вышивка.*



Халат мужской. Ткань, вышивка.



Рукавицы женские и ноговицы мужские. Ткань, вышивка.



Мужская одежда.



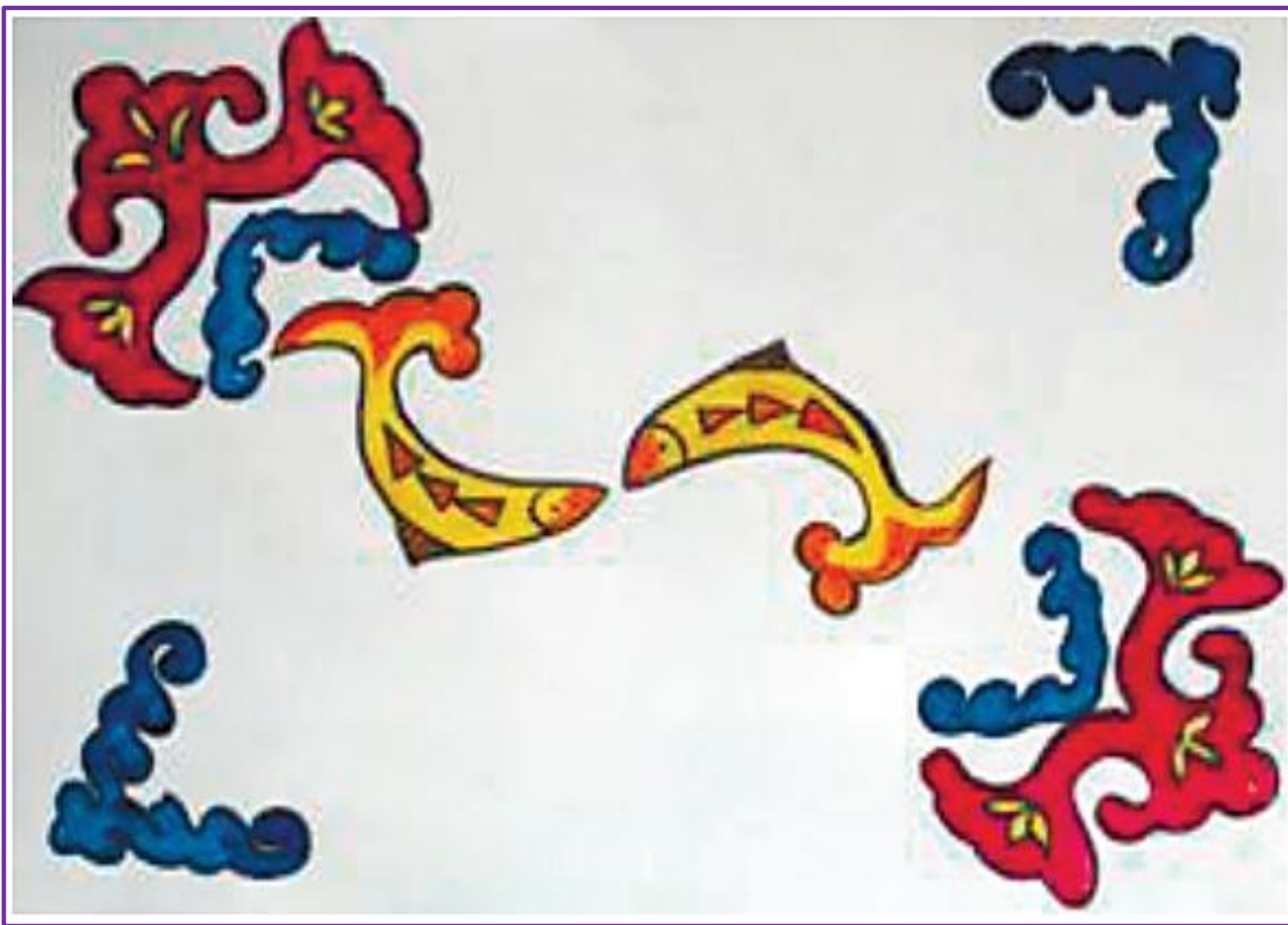








Птицы и звери, насекомые и змеи – символ семейного счастья.





Халат, на котором изображено древо жизни с птицами и зверями, говорит о богатстве и достоинстве молодых



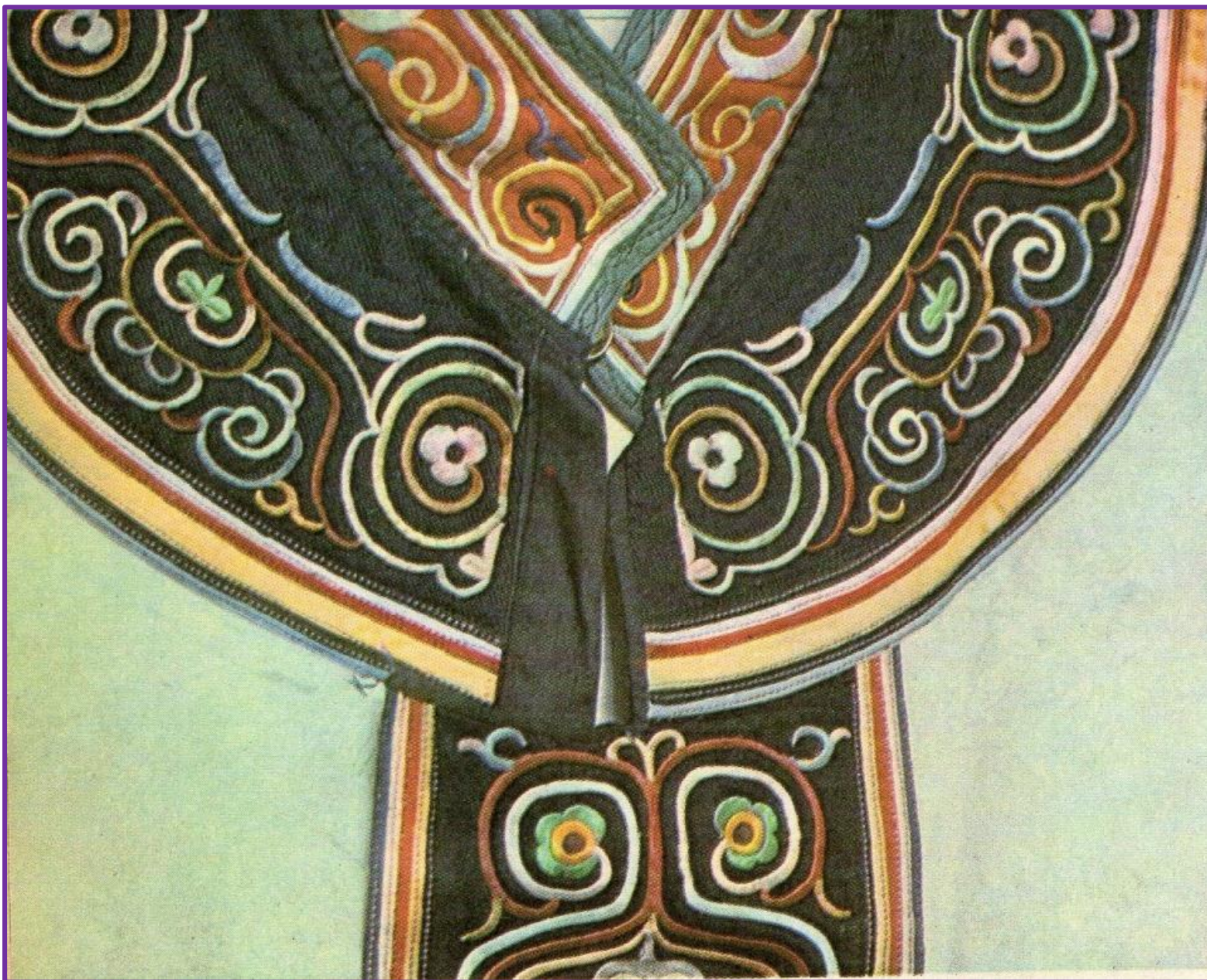
Узор в виде чешуи носит защитную функцию – отгоняет злых духов



*Халат свадебный фрагмент.
Вышивка, аппликация.*



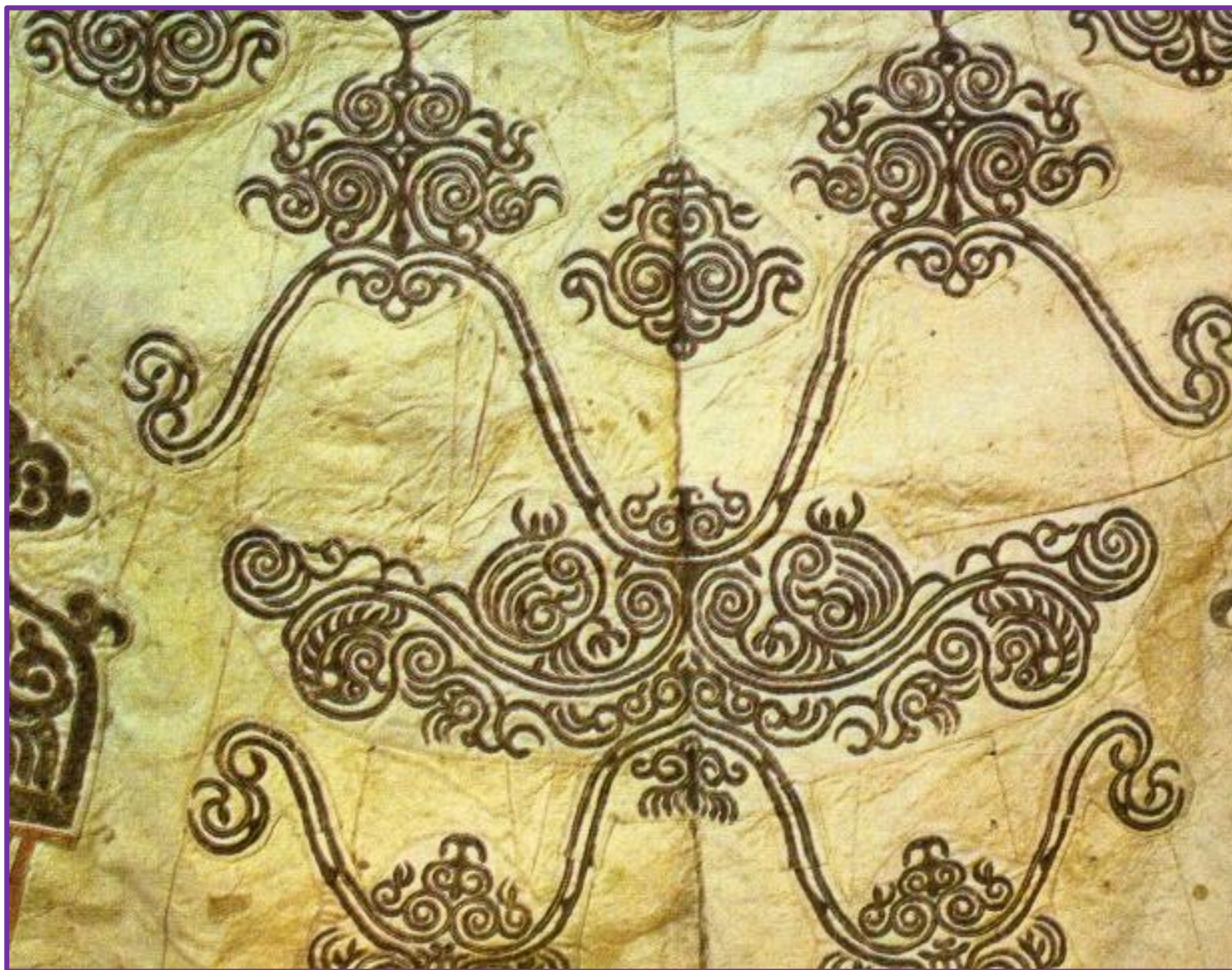
Одежда мужская. Фрагмент.
Вышивка, аппликация.



*Халат свадебный. Фрагмент.
Вышивка, аппликация.*



*Халат. Фрагмент.
Рыбья кожа. Вышивка, аппликация.*



Ковер. Фрагмент.



Ковер. Фрагмент.

