

Методические рекомендации по приемам практической стилизации бурятского орнамента

Стилизация – процесс творческой переработки объектов окружающей действительности при художественном обобщении с целью выявления характерных декоративных качеств. Существует несколько методов выполнения стилизации. Наиболее доступным для понимания является метод « симметрии». Симметрия – это свойство композиции, где элементы расположены правильно относительно плоскости, оси или центра. Симметрия в широком значении этого слова – соразмерность.

Сущность метода заключается в применении в качестве стилизованного мотива идеализированной формы, не встречающейся в природе в «чистом» виде, а полученной в результате обобщения естественных форм.

Еще одним часто применяемым методом стилизации является метод «последовательных трансформаций». Сущность метода заключается в поэтапном преобразовании с целью обобщения объекта окружающей действительности при помощи условных приемов, насыщение его дополнительными декоративными элементами.

Важным является умение владеть материалом. Чем богаче текстура, тем проще должна быть форма изделия и скромнее декор. Мелкие изделия лучше всего делать из однородного материала, а на больших плоскостях будет красиво выделяться природный рисунок древесины.

На основании анализа предметов декоративно-прикладного искусства различных эпох и стилей

Можно выделить два больших направления стилизации - полуреалистическую и декоративную.

Процесс стилизации может проходить как с использованием натуры, так и без нее. Натура необходима, когда стилизация природного объекта выполняется в манере, близкой к реалистической. В ее основе лежит путь художественного обобщения, когда натуральный объект подвергается художественной переработке, сохраняя свою естественную форму и большую часть натуральных признаков. Полуреалистическая манера стилизации наиболее проста с точки зрения художественно-образного преобразования. В декоративной стилизации начинает активно использоваться такой специфический художественный прием, как деформация- искажение форм силуэта, нарушение пропорциональных отношений, анатомического строения и др.

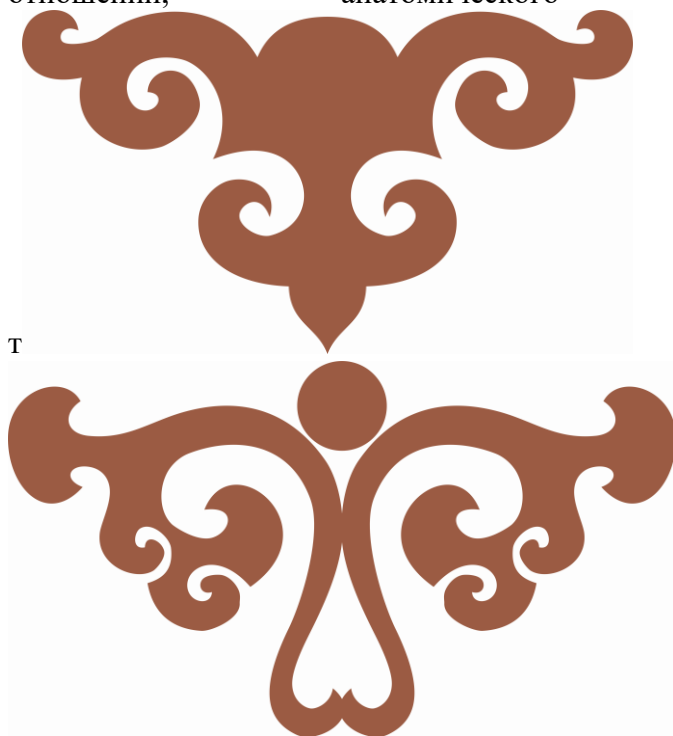




Рис. 1

Стилизация изображения основана на простоте линий, оригинальном сочетании в фас и профиль в одном изображении. Наиболее сложным направлением стилизации является, абстрактная. Различные ее вариации можно обнаружить в декоративно-прикладном искусстве древних народов и культур, художественных стилях и работах современных художников. Таков древнегреческий меандр - предельно геометризованное изображение извилистого русла реки Меандр в Малой Азии.



Рис. 2

Стилизация природного объекта

Растительный орнамент включает в себя изображения листьев, цветов, стеблей, побегов:

лиственный узор (набшаһан угалза), цветочный узор (сэсэг угалза) и лotosовый узор.

Необходимо выбрать растение и сделать его подробную графическую зарисовку. Лучше брать ветви и растения с небольшим количеством плодов и цветков. Можно также использовать репродукции, фотографии и т. п. Сначала необходимо сделать предварительные наброски в разных поворотах для выбора наиболее удачного варианта. Далее перейти к рисунку на отдельном листе бумаги, сосредоточить внимание на мелких деталях. Следует искать наиболее выразительные и пластичные линии, изгибы стебля, характерные очертания ветвей, листьев или цветков. Необходимо помнить, что рисунок должен быть правдивым. Кроме этого, хорошо изобразить не только целиком ветвь с листьями и цветками, но и отдельно укрепленный лист или цветок этого растения (рис 3).

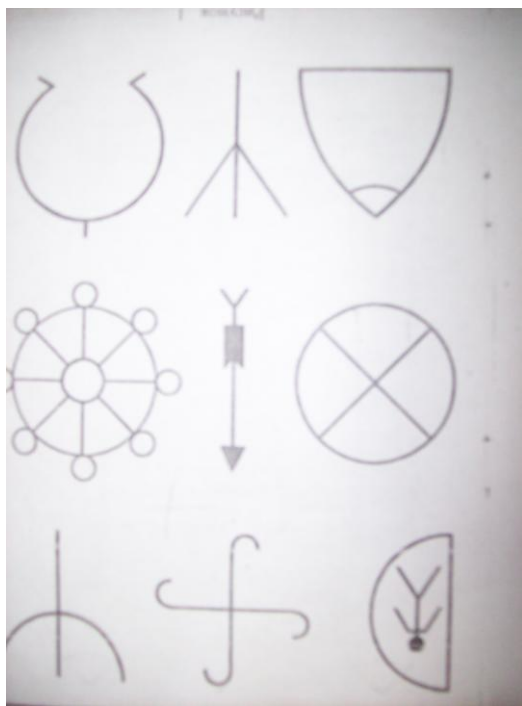


Рис. 3

Рис. 4

Стилизация растения методом «симметрии»

Необходимо выполнить стилизацию растения, суметь выделить характерные признаки и опустить второстепенные. Затем на основе полученной зарисовки выполнить несколько различных вариантов стилизации. Не исключается использование одного и того же модуля (например, форма чашечки цветка) в нескольких зарисовках. Обязательным условием правильного выполнения является узнаваемость растения (рис 4).

Стилизация растения в орнаментальный мотив

В художественной обработке древесины орнамент рассматривают как узор, состоящий из ритмически упорядоченных элементов, и служит для декорирования поверхности изделий.

Основные требования к орнаменту – это соответствие образу, форме и назначению изделия.

Перед началом выполнения задания необходимо ознакомить учащихся с основными элементами и различными вариантами орнаментов, а также примерами их использования в качестве декора непосредственно на изделиях (рис. 5, 6).

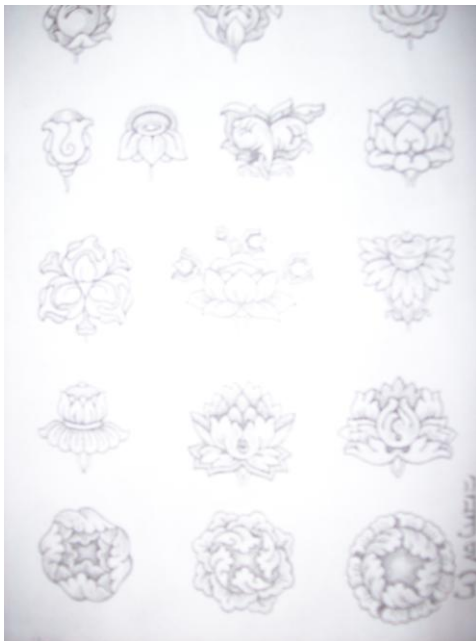


Рис. 5

Рис. 6

Постепенно его можно усложнять, преобразуя орнаментальный мотив в ленточный орнамент за счет дополнительных связующих элементов.

Стилизация растения до абстрактной пластики в замкнутой геометрической фигуре (рельеф)

Формальную ассиметричную композицию обычно выполняют в круге или другой геометрической фигуре (рис.7,8)



Рис. 7

Рис. 8

Стилизация животных

Стилизация животных - более сложный процесс по сравнению со стилизацией растений. Изучение объектов животного мира предлагается начать с зарисовки животного и его силуэта.

Сущность силуэтного решения заключается в том, чтобы выявить форму стилизуемого объекта целиком, без подробностей. Силуэт позволяет предельно обобщить форму и в то же время подчеркнуть выразительность контуров и деталей (рис.9,10).



Рис. 9

Рис. 10

Стилизация силуэта животного в различных геометрических фигурах. Геометрическая форма, в которую вписывается силуэт, предполагает его трансформацию в соответствии с изменением внутреннего пространства, которое необходимо заполнить.

Необходимым условием правильного выполнения упражнения является узнаваемость животного, несмотря на все манипуляции с формой (рис.11,12,13).



Рис. 11

Рис. 12

Рис. 13

Стилизация животного на основе комбинации различных геометрических фигур. Выполняется сочетанием простых геометрических фигур (рис.14,15).



Рис. 14

Рис. 15



Завершающим этапом будет доработка одного из графических вариантов стилизации до объемной игрушки-сувенира (рис.16).



Рис. 16

Стилизация фантастического животного (химеры)

В данном случае под химерой следует понимать «существо», в котором совмещены отдельные части различных животных. Чудовище с головой и шеей льва, туловищем козы и хвостом дракона - Древней Греции грифоны-«Звериный стиль»; драконы -искусство Китая; сказочные существа нижегородской деревянной резьбы и др. В итоге должна получиться выразительная ,целостная, декоративная форма(рис.17,18).

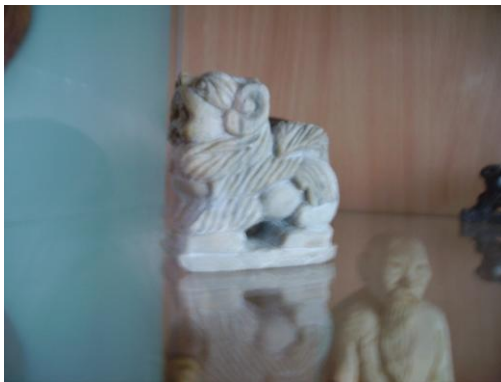


Рис. 17



Рис. 18



