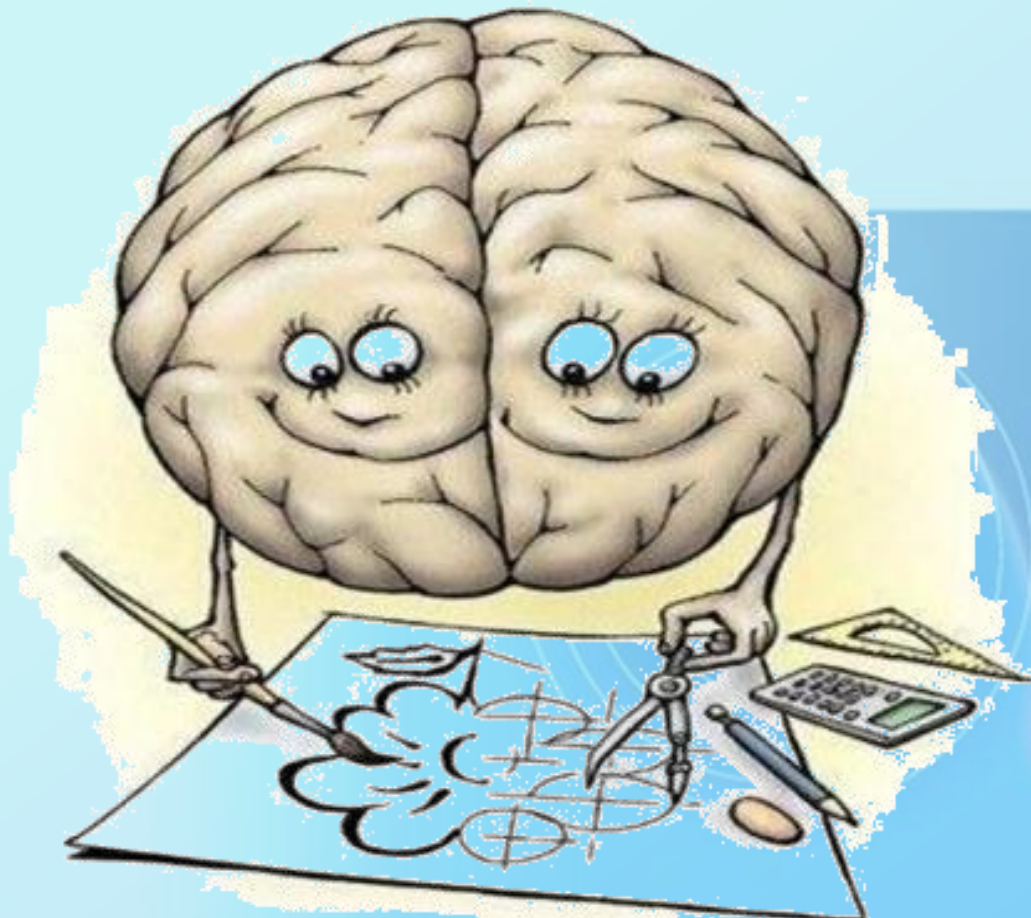


Развитие межполушарного взаимодействия как средство коррекции синдрома дефицита внимания и гиперактивности (СДВГ) у младших школьников с ЗПР.

Подготовила учитель-дефектолог Караваева Н.А.



*«Мозг, хорошо устроенный, стоит
больше, чем мозг, хорошо наполненный»*

Мишель де Монтень

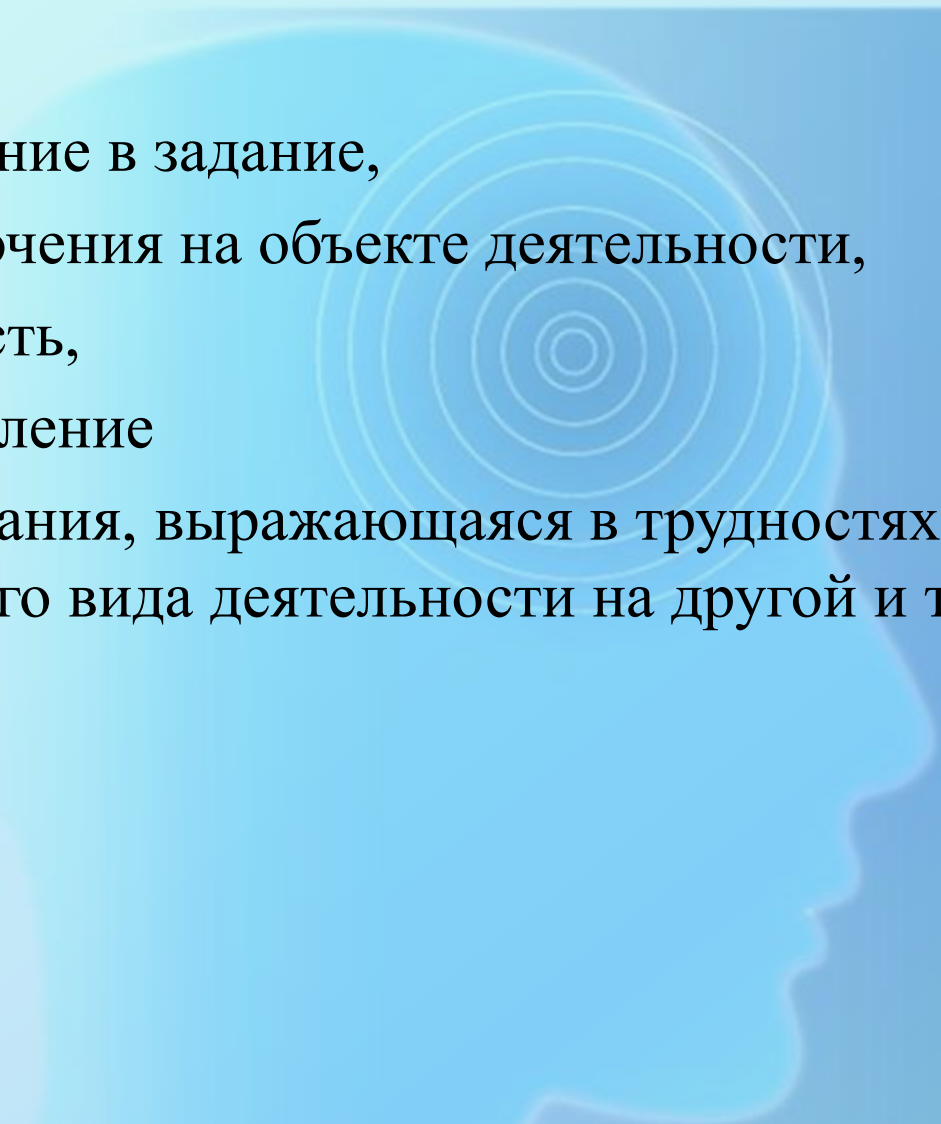
В последнее время наблюдается тенденция к росту числа детей с диагнозом задержка психического развития, которые проявляются в нарушении речи, мышления, изменениями качеств психики. Трудности в обучении таких детей возникают в связи с незрелостью определенных функций, дисгармонии созревания головного мозга, нарушении межполушарного взаимодействия.

Проявление синдрома дефицита внимания и гиперактивности (СДВГ) у детей с ЗПР

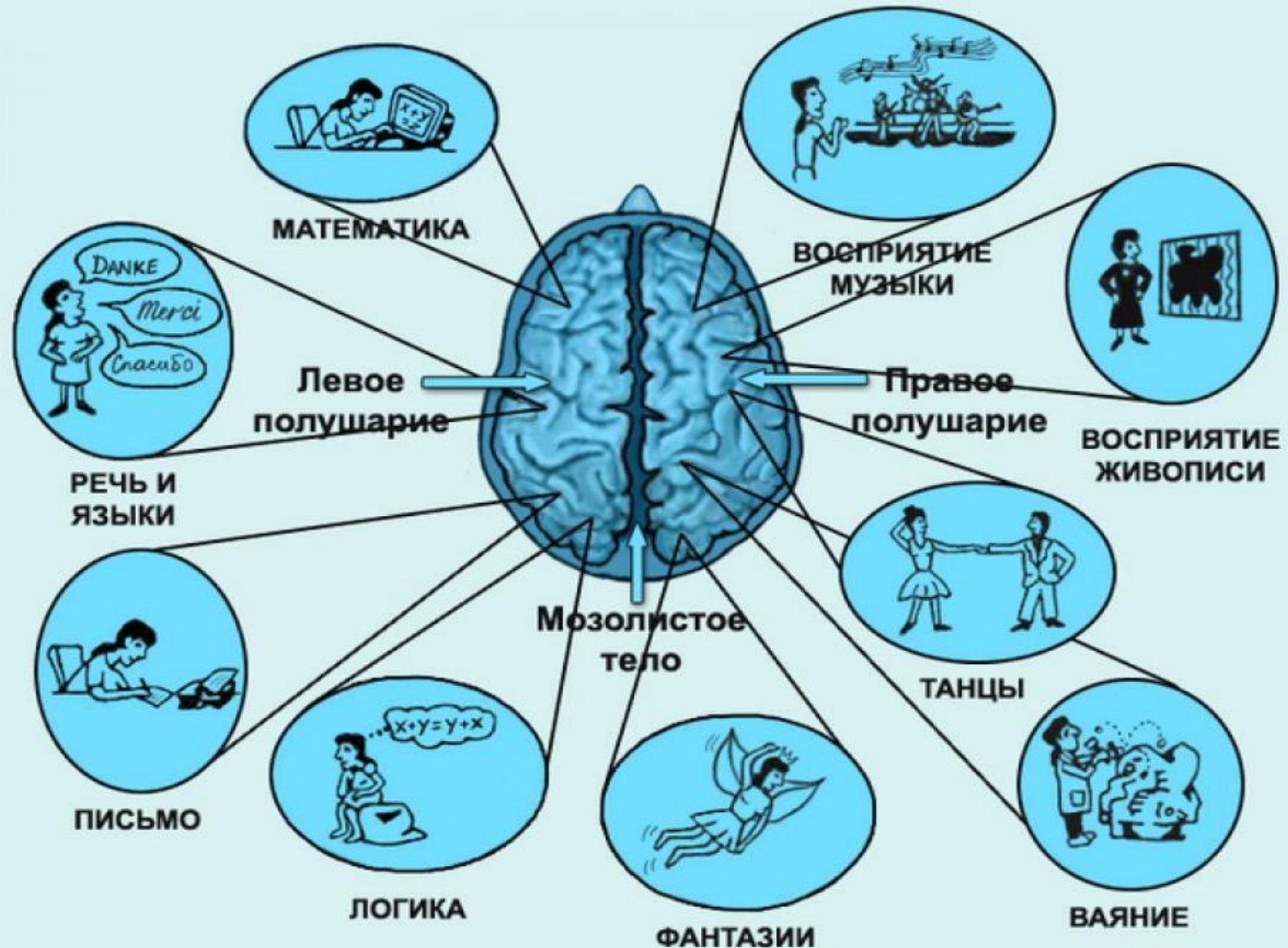
В проявлениях этого синдрома у детей сочетаются: ослабление направленного внимания, снижение концентрации и сосредоточенности, повышение неустойчивости и отвлекаемости внимания с выраженными изменениями поведения, двигательной расторможенностью, нескоординированностью процессов возбуждения и торможения.

Особенности:

- замедленное вхождение в задание,
- трудности сосредоточения на объекте деятельности,
- быстрая истощаемость,
- сниженное распределение
- «Прилипание» внимания, выражающаяся в трудностях переключения с одного вида деятельности на другой и тд.



Особый механизм объединения левого правого полушарий мозга в единую интегративно целостную систему, формирующийся в онтогенезе.



Левое полушарие

- **Отвечает за логическое – аналитическое мышление**
- **Анализирует факты**
- **Обрабатывает информацию последовательно по этапам**
- **Обеспечивает процессы индуктивного мышления (вначале осуществляется процесс анализа, а затем синтеза)**
- **Обрабатывает вербальную информацию: отвечает за языковые способности: контролирует речь, а также способности к чтению и письму**
- **Запоминает стихотворные строки, факты, имена, даты и их написание**
- **Понимает только буквальный смысл слов того, что слышим или читаем**
- **Планирует будущее**
- **Контролирует движение правой половины тела**
- **Отвечает за музыкальное образование, понимание смысла музыкальных произведений. Различение ритма музыки**
- **Отвечает за математические способности, работу с числами, формулами, таблицами**
- **Отвечает за планирование**

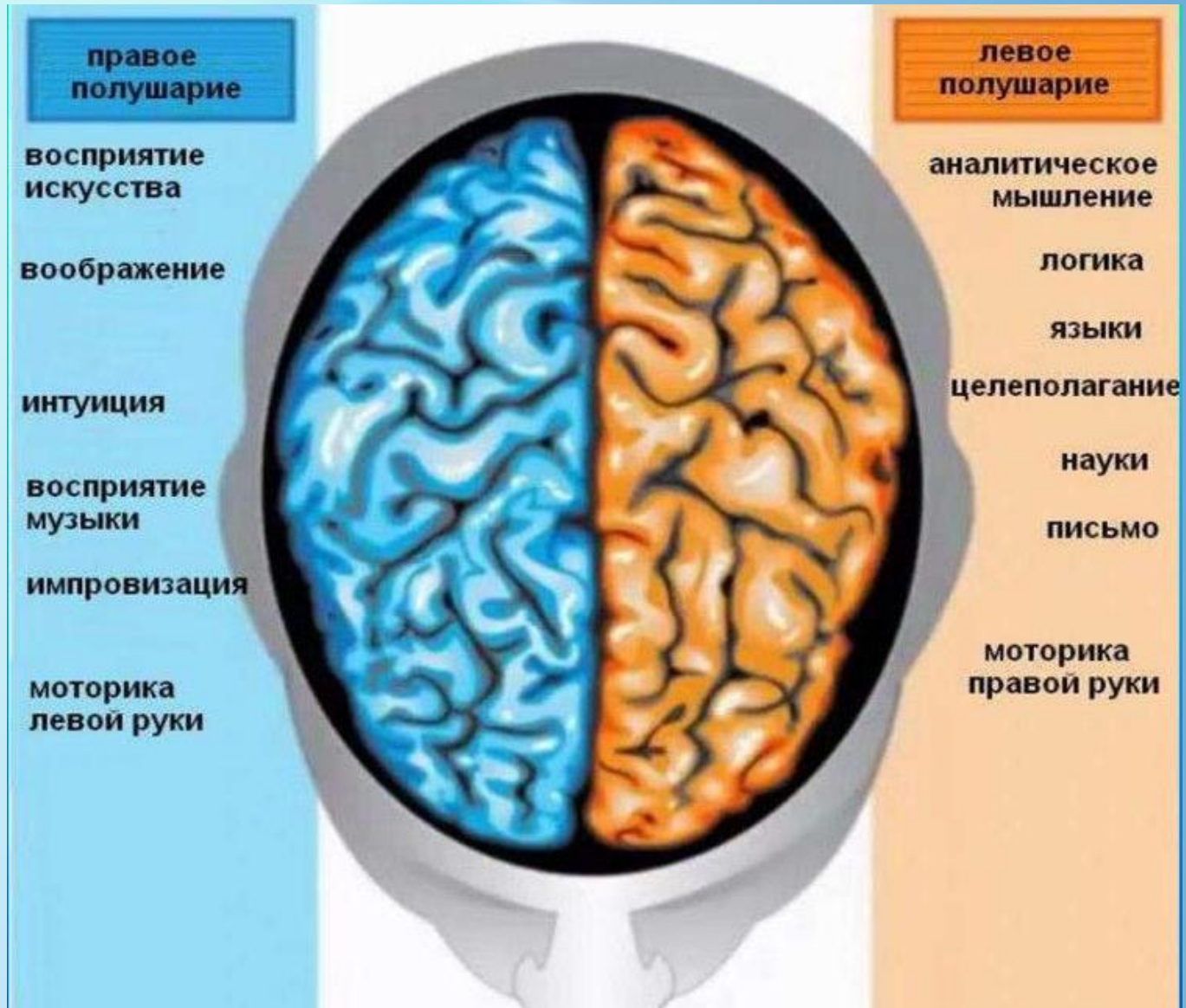
Правое полушарие

- **Отвечает за образное мышление и пространственную ориентацию; позволяет ориентироваться на местности и составлять мозаичные картинки-головоломки**
- **Отвечает за интуицию и интуитивную оценку**
- **Может одновременно обрабатывать много разнообразной информации; способно рассматривать проблему в целом, не применяя анализа (параллельная обработка информации)**
- **Реализует процессы дедуктивного мышления**
- **Обрабатывает невербальную информацию**
- **Запоминает образы, лица, картины, позы, голоса**
- **Способно понимать метафоры и результаты работы чужого воображения, чувство юмора. Воспринимает эмоциональную окраску речи, тембр голоса, интонацию**
- **Ориентируется в настоящем**
- **Контролирует движение левой половины тела**
- **Отвечает за музыкальные способности, различение мелодий, темпа и гармонии в музыке**
- **Отвечает за воображение, фантазии и мечты; художественное творчество и способности к изобразительному искусству**
- **Отвечает за эмоциональные реакции**

Содружество полушарий

Мозг человека представляет собой «содружество» функционально ассиметричных полушарий – левого и правого,

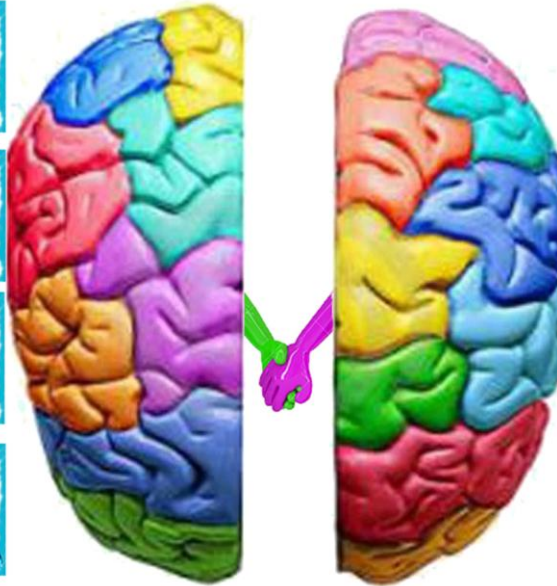
каждое из которых – не зеркальное отображение другого, а необходимое дополнение



Очередная порция полезностей!

Упражнения на развития межполушарных связей:

- включают состояние сверхобучаемости, поэтому мы их используем в начале наших занятий
- помогают решить многие нейропсихологические проблемы, включая дефицит внимания
- способствуют гармоничному развитию мозга



Кинезиологические упражнения

Кинезиологические упражнения - комплекс движений, позволяющий активизировать межполушарное взаимодействие, развивать комиссуры (нервные волокна, осуществляющие взаимодействие между полушариями) как межполушарные интеграторы, через которые полушария обмениваются информацией, происходит синхронизация работы полушарий.



Работай двумя руками.

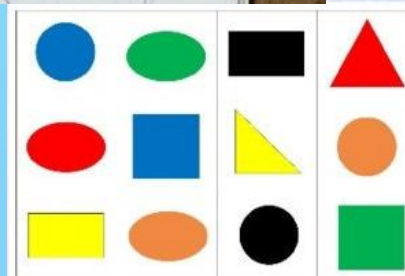


#занятияКоняхиной

Работай двумя руками.



#занятияКоняхиной



Интересно отметить, что человек может мыслить, сидя неподвижно. Однако для закрепления мысли необходимо движение.

И.П. Павлов считал, что любая мысль заканчивается движением. Именно поэтому многим людям легче мыслить при повторяющихся физических действиях, например ходьбе, покачивании ногой, постукивании карандашом по столу и др. На двигательной активности построены все нейропсихологические коррекционно-развивающие и формирующие программы! Вот почему следует помнить, что неподвижный ребёнок не обучается!



- *Подумаем*
- *Поиграем*



- *Подвигаемся*
- *Поразмышляем*

Задание 1. Представленное упражнение можно использовать на логопедических занятиях для развития межполушарного взаимодействия.

Под каждой буквой алфавита есть одна из трех пометок: Л, П, О.

Пометки указывают на движение рук.

Л – поднять левую руку в сторону,

П – поднять правую руку в сторону,


О – поднять обе руки вверх.

Нужно одновременно произнести букву алфавита и сделать движение, что указано под ней, надо пройти весь алфавит сначала до конца, а потом вернуться назад от конца к первой букве.



Задание 2.

Найдите в этой таблице все арабские числа по порядку от 1 до 12. Теперь римские от XII до I. А теперь ищем по очереди сначала числа, записанные арабскими цифрами, потом – римскими. Арабскими – римскими, арабскими – римскими. Только помните, что числа записанные арабскими цифрами, надо искать от меньшего к большему, а римскими – от большего к меньшему. Запишите результаты своих поисков, но не число за числом, а буквами, оказавшимися вместе с числами в тех же клеточках таблицы. Прочитай высказывание.

| | | | | |
|---------|----------|--|--------|---------|
| 3 – Л | XI – Е | 4 – В | VI – Н | X – О |
| V – Л | VIII – Е | 2 – Ж | IX – У | IV – Г |
| XII – Я | I – Ю |  | 8 – О | VII – И |
| 7 – И | 5 – Ч | 11 – В | II – Б | 10 – К |
| 9 – Е | III – О | 1 – Т | 6 – Н | 12 – О |



| | | | | | |
|--|--|--|--|--|--|
| | | | | | |
|--|--|--|--|--|--|

| |
|--|
| |
|--|

| | | | | | |
|--|--|--|--|--|--|
| | | | | | |
|--|--|--|--|--|--|

| | |
|--|--|
| | |
|--|--|

| | | | | |
|--|--|--|--|--|
| | | | | |
|--|--|--|--|--|

| |
|--|
| |
|--|

| | | |
|--|--|--|
| | | |
|--|--|--|

!

Задание 3.

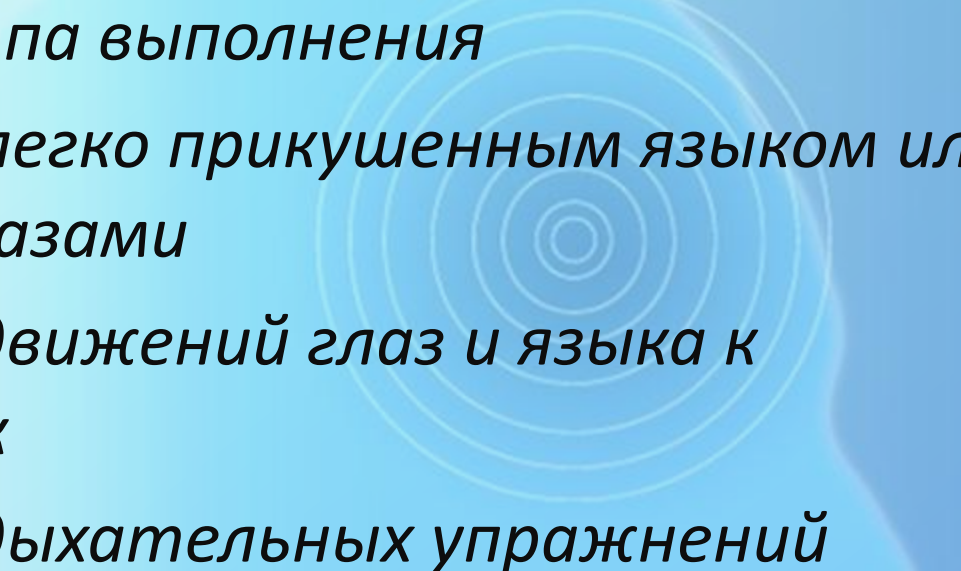
Пройди по лабиринту, одновременно двумя руками ставим детали мозаики, начиная, с середины. проговаривая во время занятия стихи, скороговорки, таблицу умножения, решая простые математические примеры.



Разложи детали конструктора по цвету (размеру). Ребенку необходимо в один контейнер положить красные фигуры, а в другой синие. Упражнение выполняется двумя руками одновременно наперекрест: правой рукой в левую корзину кладем красные фигуры, левой рукой в правую корзину синие фигуры.



Усложнения в работе с пособиями

- *Ускорение темпа выполнения*
 - *Выполнение с легко прикушенным языком или закрытыми глазами*
 - *Подключение движений глаз и языка к движениям рук*
 - *Подключение дыхательных упражнений*
- 

Тест на определение доминирующего полушария

Все люди по своему мышлению делятся на правополушарных и левополушарных индивидов, т.е. у каждого человека одно из полушарий доминирует. Представляем вашему вниманию довольно простой тест для определения доминирующего полушария головного мозга.

- 1. Сплетите пальцы рук в замок.

Если верхним окажется большой палец левой руки, напишите на листе бумаги букву «Л», если большой палец правой руки - букву «П».

- 2. Прицельтесь в невидимую мишень.

Если для этого Вы пользуетесь левым глазом, закрывая правый, напишите букву «Л», если наоборот - «П».

3. Скрестите руки на груди, приняв позу Наполеона.

Если кисть левой руки окажется лежащей сверху, пометьте это буквой «Л», если правой - буквой «П».

4. Поаплодируйте.

Если Вы бьёте левой ладонью по правой, то это буква «Л», если правая ладонь активнее - буква «П»

Теперь оцените получившийся результат по данной схеме:

«ПППП» (100 % правша) – ориентация на стереотипы, консерватизм, бесконфликтность, нет желания ссориться и спорить.

«ПППЛ» – одна из самых ярких черт характера – нерешительность.

«ППЛП» – это довольно ярко проявленный контактный тип характера. Кокетство, решительность, чувство юмора, артистизм. (Чаще у женщин...)

«ППЛЛ» – такое сочетание не часто встречается. Характер приближен к предыдущему, только более мягкий.

«ПЛПП» – аналитик, с одновременной мягкостью. Привыкает медленно, осторожен в отношениях, терпимость и некоторая холодность. (Чаще у женщин...)

«ПЛПЛ» – очень редкое сочетание. Беззащитность, подверженность различным влияниям. (Чаще у женщин...)

«ЛППП» – это сочетание встречается часто. Эмоциональность, не достает упорства и настойчивости в решении важных вопросов, подверженность чужим влияниям, хорошая приспособляемость, лёгкое вхождение в контакт, дружелюбие.

«ЛППЛ» – более значительная, чем в предыдущем случае, мягкость характера и наивность.

«ЛЛПП» – дружелюбие и простота, некоторая разбросанность интересов и склонность к самоанализу.

«ЛЛПЛ» – мягкость, простодушие, доверчивость.

«ЛЛЛП» – энергичность, эмоциональность, решительность.

«ЛЛЛЛ» (100 % левша) – «антиконсервативный тип характера». Способность по-новому взглянуть на старое. Сильные эмоции, выраженный индивидуализм до эгоизма, упрямство, иногда доходящее до замкнутости.

«ЛПЛП» – очень сильный тип характера. Но неспособность менять свою точку зрения. А также упорство в достижении поставленных целей и энергичность.

«ЛПЛЛ» – подобие предыдущего типа, только не так неустойчив и склонен к самоанализу. Испытывает некоторые трудности в приобретении друзей.

«ПЛЛП» – характер легкий, умение избегать конфликты, лёгкость же в заведении знакомств и общении, частая смена увлечений.

«ПЛЛЛ» – независимость и непостоянство, желание всё делать самому.

Если у Вас получилось больше букв «П», то доминирует левое полушарие, и наоборот.

**«Движение может заменить лекарство –
но ни одно лекарство не заменит движения»
Ж. Тассо.**

**Благодарю за
сотрудничество.**