

Муниципальное бюджетное учреждение  
дополнительного образования  
Ивдельская детская школа искусств

**ПРАВИЛА ПО МУЗЫКАЛЬНОЙ ГРАМОТЕ**  
**для учащихся отделения**  
**«Хореографическое искусство»**

Составила  
преподаватель теории музыки  
Пушина Г.В.

2020г.

**ПРАВИЛА ПО МУЗЫКАЛЬНОЙ ГРАМОТЕ**  
**для повторения и закрепления**

1. Звук и нота
2. Регистр
3. Названия звуков, октав
4. Размещение нот на нотоносце
5. Скрипичный ключ
6. Длительности звуков
7. Мажор и минор
8. Тоника
9. Гамма До мажор
10. Ритм, такт, тактовая черта, размер, затакт
11. Пауза
12. Музыкальная фраза
13. Реприза

## ПРАВИЛА

### 1. Звук и нота

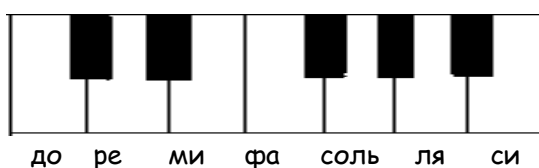
*Звук* – это то, что мы слышим. *Нота* – это знак, которым обозначаются звуки. Ноту мы видим и пишем.

### 2. Регистр

Звуки бывают разными по высоте. Высокие звуки кажутся нам хрупкими, «тонкими», а низкие – грубыми и «толстыми». В музыке высокие, средние и низкие звуки объединяют в группы – регистры. Всего три регистра: низкий, средний, высокий.

### 3. Названия звуков, октав

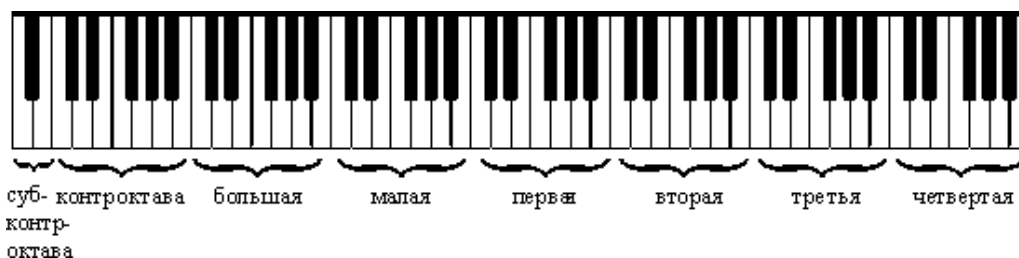
В музыке используются 7 разных нот: ДО, РЕ, МИ, ФА, СОЛЬ, ЛЯ, СИ. Так называются белые клавиши на фортепиано. Перед двумя черными клавишами находится белая клавиша ДО, а перед тремя черными клавишами – белая клавиша ФА.



Все семь нот составляют октаву. **ОКТАВА** – это расстояние от одного звука до его ближайшего следующего повторения.

Вся клавиатура делится на октавы. Каждая октава начинается и заканчивается нотой «До».

В середине фортепианной клавиатуры находится **первая** октава. Выше (правее) первой октавы находятся: **вторая, третья, четвертая** октавы. Ниже (левее) первой октавы находятся: **малая, большая, контроктава, субконтроктава** (неполная).



#### 4. Размещение нот на нотоносце

Нотным станом, или нотоносцем, называется нотная строка из пяти линий, на которых размещаются ноты. Счет линий ведется снизу вверх. Ноты располагаются на линиях и между ними: ДО - на первой добавочной линии, РЕ - под первой, МИ - на первой, ФА - между первой и второй, СОЛЬ - на второй, ЛЯ - между второй и третьей, СИ - на третьей.



#### 5. Скрипичный ключ

Скрипичный ключ - это знак, который указывает, что звук соль первой октавы записывается на второй линии нотоносца.

Ключ всегда ставится в начале нотоносца.



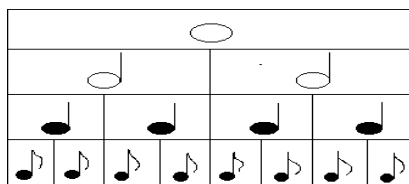
#### 6. Длительности звуков

Длительность - это время звучания ноты. По длительности ноты бывают: целая половинная четвертная восьмая



Целая половинная четвертная восьмая

Палочки, которые стоят у овала ноты, называют штиль. Штили пишутся по правилу: до ноты СИ - вверх, справа от овала ноты, после ноты СИ - вниз, слева от овала ноты. Хвостик на конце штиля называется «флажок».



Самая долгая длительность – целая нота (белый овал без штиля); считается «раз-и, два-и, три-и, четыре-и»

Наполовину короче целой – половинная нота (белый овал со штилем); считается «раз-и, два-и»

В 4 раза короче целой – четвертная нота (закрашенный овал со штилем); считается «раз-и»

В 8 раз короче целой – восьмая нота (закрашенный овал, штиль и флажок); на неё идёт всего полсчёта: «раз» или «и».

Таким образом, в целой ноте: 2 половинки, 4 четверти, 8 восьмушек, 16 шестнадцатых.

## 7. Мажор и минор. Тоника

Лад – это настроение музыки.

Мажор и минор – это музыкальные лады. Мажор – это светлый, радостный лад. Минор – это тёмный, печальный лад.

Тоника – главный, опорный, самый сильный звук лада. На тонике чаще всего оканчивается мелодия. Тоникой может быть любой звук.

## 8. Тональность

Тональность – это ТОНИКА + ЛАД. Например:

тоника	лад	тональность
До	мажор	До мажор
До	минор	До минор
Соль	мажор	Соль мажор

## 9. Гамма До мажор

Гамма – это расположение звуков друг за другом, по порядку, вверх или вниз от тоники до ее повторения.

Звуки, из которых состоит гамма, называются ступенями. Их семь. Ступени обозначаются римскими цифрами.

Название гаммы дается по ее тонике. Тоника (Т) – это первая и

самая главная нота любой гаммы.

В До мажоре тоникой является звук до.

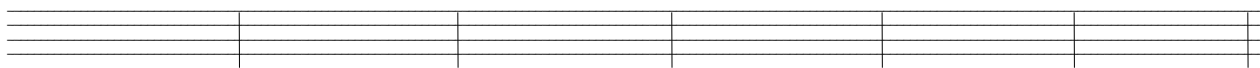


#### 10. Ритм, такт, тактовая черта, размер, затакт.

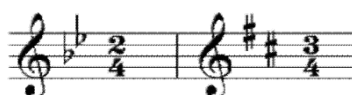
**Ритм** (с греческого «течение») - это непрерывное чередование музыкальных звуков, одинаковых или разных по длительности.

**Такт** - отрезок от одной сильной доли до другой сильной доли.

**Тактовая черта** - черта поперёк нотоносца, отделяющая такты друг от друга (отрезок, перерезающий нотный стан). В конце произведения или мелодии ставится две тактовые черты.



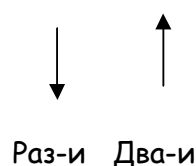
**Размер** - это 2 цифры, которые пишутся друг под другом в начале мелодии после скрипичного или басового ключа. Размер показывает строение такта: верхняя цифра показывает количество долей в такте, а нижняя цифра - длительность каждой доли.



Размеры бывают: простые (в них одна сильная доля) и сложные (в них несколько сильных долей).

1).Размер 2/4 - это простой двухдольный размер, который показывает, что в одном такте 2 доли - первая сильная, а вторая - слабая. Каждая доля длится одну четверть.

Схема дирижирования:

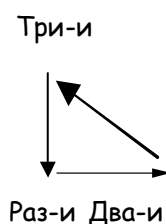



Примеры группировки в тактах: 

Таким образом: в размере 2/4 в одном такте может быть 2 четверти, или 4 восьмых, или 1 половинная нота.

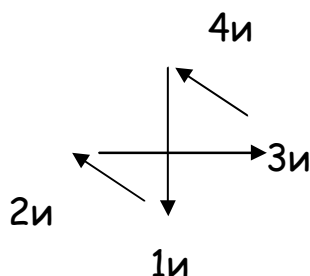
2) Размер 3/4 – это простой трёхдольный размер: в одном такте 3 доли, каждая из которых равна четверти. Первая доля – сильная, остальные 2 доли – слабые.

3) Схема дирижирования



Примеры группировки в тактах: 

4) Размер 4/4 – это четырехдольный такт, в котором каждая доля длится четверть. Схема дирижирования:



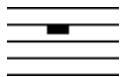
Примеры группировки в тактах: 

**ЗАТАКТ** – неполный такт. Он начинается со слабой доли.

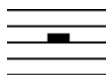
11. Пауза

Паузой называется знак молчания в музыке или перерыв в звучании. Длительности пауз равны длительностям нот.

Целая пауза - по длительности равна целой ноте. Пишется в виде «кирпича» под 4 линейкой нотоносца.



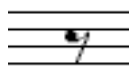
Половинная пауза - равна половинной ноте. Пишется в виде «кирпича» над 3 линейкой нотоносца.



Четвертная пауза - равна четвертной ноте и похожа на «молнию»



Восьмая пауза - равна восьмой ноте и похожа на цифру «4»



## 12. Музыкальная фраза

Фраза - это часть мелодии, которую ты можешь спеть на одном дыхании. После этого тебе необходимо сделать вдох. Эта маленькая остановка называется цезура. В нотах цезуры обозначаются значком V и указывают на окончание музыкальных фраз.

## 13. Реприза

Реприза - это знак повторения в музыке. Повторяться может вся мелодия или ее часть.

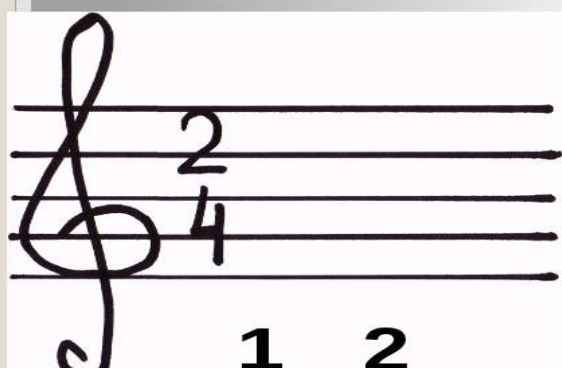
Знак репризы:  $\cdot||$



- Первая нота каждого такта имеет ударение – **АКЦЕНТ**

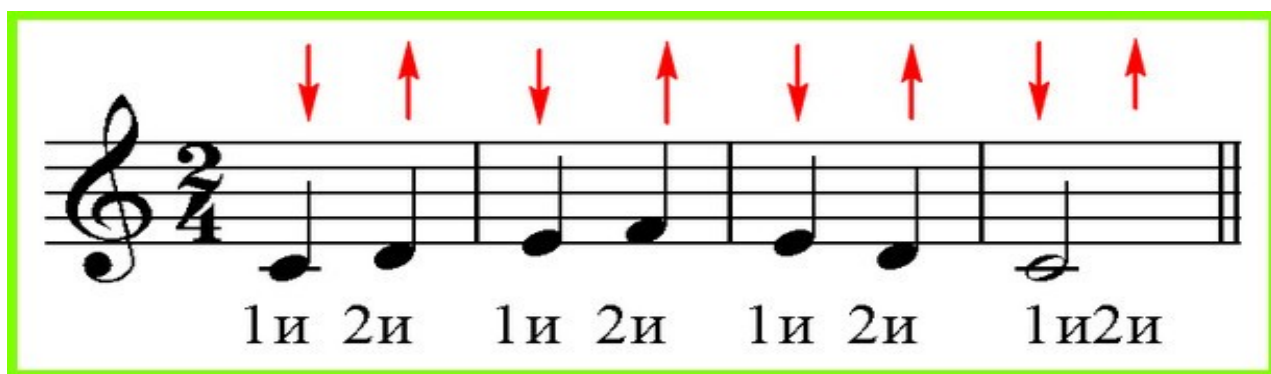
- Такты отделяются друг от друга вертикальными чертами, которые пересекают нотный стан. Их называют **ТАКТОВЫМИ ЧЕРТАМИ**.



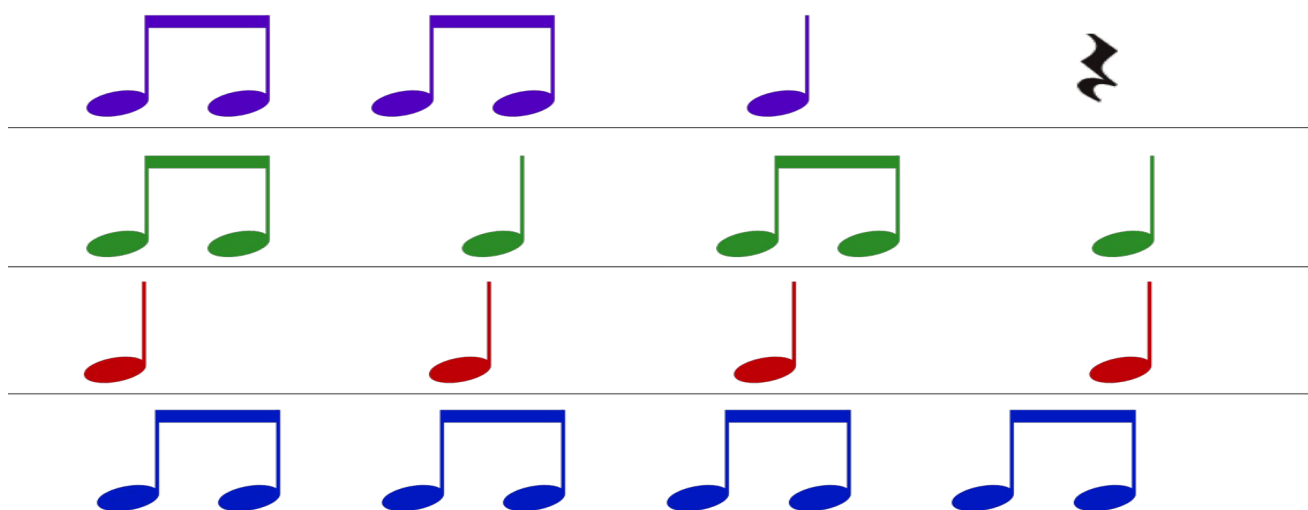


ДВЕ ДОЛИ

КАЖДАЯ ДОЛЯ ЧЕТВЕРТНАЯ



Ритм  
(Ритмический рисунок в размере 4/4)



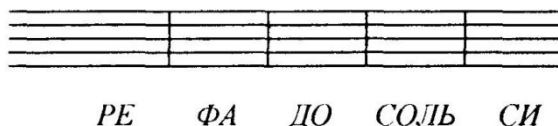
**КОНТРОЛЬНЫЕ ВОПРОСЫ**  
**по музыкальной грамоте.**

1. Что такое ОКТАВА? Перечисли названия октав на клавиатуре
2. Что такое СКРИПТИЧНЫЙ КЛЮЧ?
3. Какие ДЛИТЕЛЬНОСТИ ЗВУКОВ ты знаешь?
4. Что такое ЛАД?
5. Что такое МАЖОР?
6. Что такое МИНОР?
7. Что такое ТОНИКА?
8. Что такое ГАММА?
9. Что такое РАЗМЕР? Назови изученные размеры. Покажи схемы дирижирования. Приведи примеры группировки в тактах.
10. Что такое ПАУЗА? Как пишутся паузы?
11. Что такое МУЗЫКАЛЬНАЯ ФРАЗА?
12. Что такое РЕПРИЗА? Как она обозначается?
13. Чем отличается ТАКТ от ЗАТАКТА?

## ПРОВЕРОЧНЫЕ ЗАДАНИЯ

### Вариант 1

1. Напиши указанные ноты в первой октаве



2. Ответь на вопросы:



Какая нота является тоникой?.....

С какой ноты начинается третий такт?.....

В каких тактах встречается нота ФА?.....

Есть ли здесь затакт? (Да или нет) .....

3. Напиши указанные ноты во второй октаве



4. Найди ноты с неправильно написанными штилями и обведи их



5. Дополни такт нотами различных длительностей



6. Укажи тактовый размер



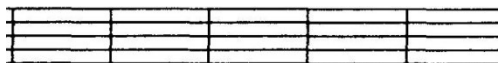
7. Расставь тактовые чёточки



## ПРОВЕРОЧНЫЕ ЗАДАНИЯ

### Вариант 2

1. Напиши указанные ноты в первой октаве



МИ ЛЯ ФА МИ СИ

2. Ответь на вопросы:

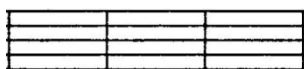


С какой ноты начинается третий такт?.....

В каких тактах встречается нота ФА?.....

Есть ли здесь затакт? (Да или нет) .....

3. Напиши указанные ноты во второй октаве

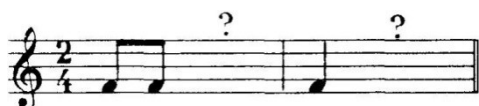


ЛЯ ФА ДО

4. Найди ноты с неправильно написанными штилями и обведи их



5. Дополни такт нотами различных длительностей



6. Укажи тактовый размер



7. Расставь тактовые чёточки

