

Города России





Город Губкин расположен в северо-восточной части Белгородской области в 20 км. к западу от города Старый Оскол и в 125 км. к северо-востоку от областного центра Белгородской области г.Белгород, по обоим берегам реки Осколец — правобережного притока реки Оскол.

Климат — умеренно континентальный, характеризуется жарким летом и относительно холодной зимой. Среднегодовая температура составляет + 5,3 С.

Численность населения около 90 тыс. человек

Герб молодого города очень прост. Черный треугольник в центре — символ железа в геологии. Магнит и стрелка компаса олицетворяют саму Курскую аномалию, а золотой колос напоминает, что этот край богат не только рудой.



Достопримечательности города

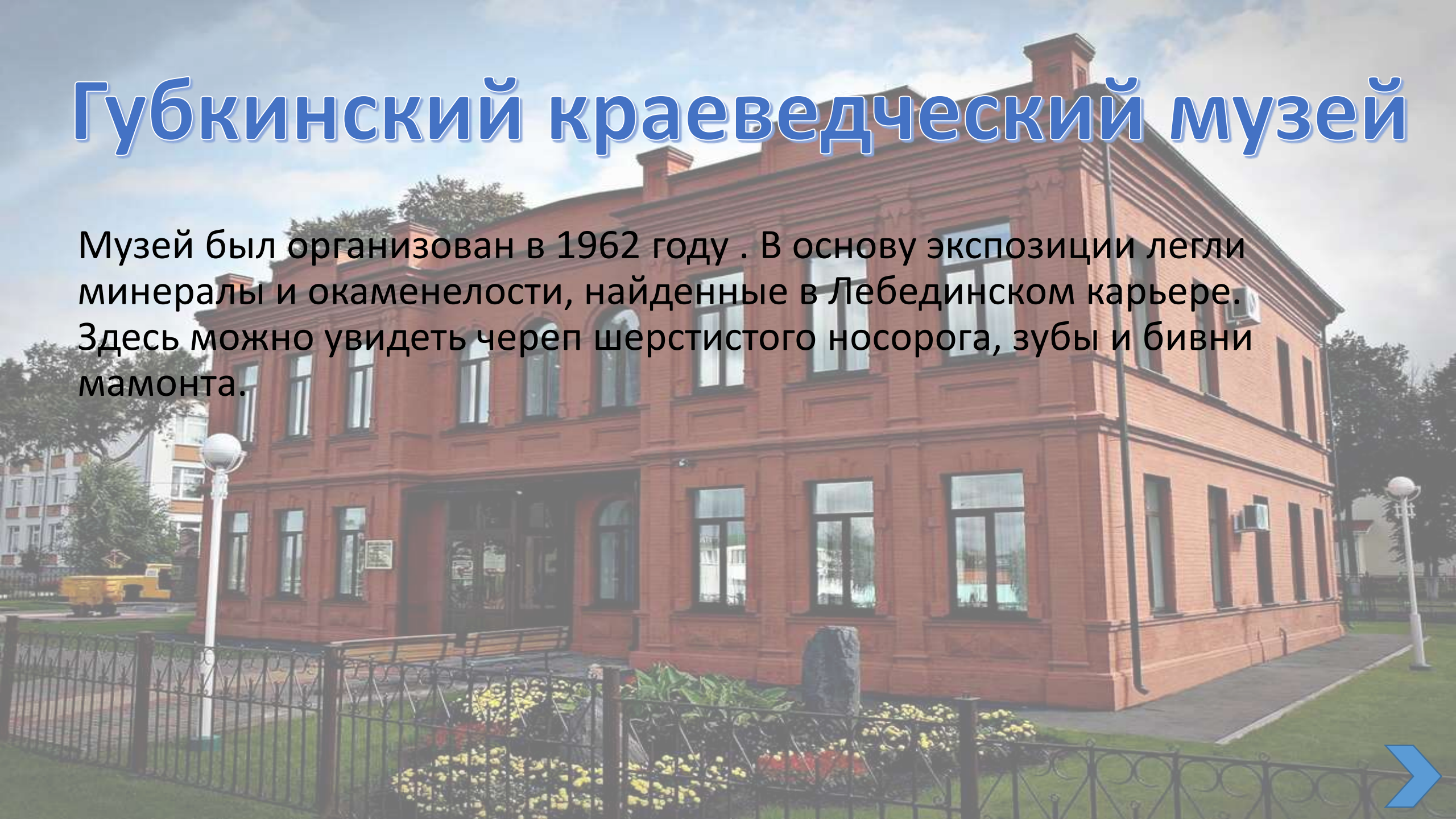
Губкин – молодой промышленный город, которому меньше ста лет. Однако здесь есть и музеи, и памятные места, и старинные здания с парками, которые строили в этих местах помещики

В сентябре здесь заложили первую разведочно-эксплуатационную шахту, а вокруг нее вскоре вырос рабочий поселок. Название он получил только спустя восемь лет – в честь ученого Ивана Губкина. В годы Великой Отечественной войны поселок был разрушен, шахта затоплена. Восстановление завода началось после войны, в 1950-х.



Губкинский краеведческий музей

Музей был организован в 1962 году . В основу экспозиции легли минералы и окаменелости, найденные в Лебединском карьере. Здесь можно увидеть череп шерстистого носорога, зубы и бивни мамонта.



Сквер шахтерской славы имени Василия Кислова

Сквер шахтерской славы был заложен в 1970 году. В центре сквера установлен памятник горнякам-первопроходцам, которые погибли на фронтах Великой Отечественной. Их имена выбиты на шести бронзовых плитах. Монумент украшают две каски, шахтёрская и армейская, а также два орудия – отбойный молоток и автомат.

Также здесь представлены машины и оборудование – макет переносной бурильной установки, электровоз, который перевозит вагонетки в шахте, бадья для подъема сырья и другие экспонаты. В сквере также можно увидеть монолит кварцита – кусок породы, из которой получают железную руду. В нем просверлены отверстия: при добыче в породу закладывают взрывчатку.



Губкинский городской парк

Это исторический центр города. Раньше на этом месте располагалось имение помещика Якова Коробкова – усадьба, сад и парк. Парк возле усадьбы был облагорожен. Его обнесли каменным забором, дорожки аллей посыпали песком, везде стояли лавочки. Коробков устроил в парке два пруда с бетонированным дном. В одном купались, а во втором ловили рыбу.

В годы Великой Отечественной войны парк сильно пострадал – большую часть деревьев вырубили для строительства железной дороги, забор разобрали. Сейчас здесь остались только пять старых с тех лет и пруды. Водоемы облагородили, сделали вокруг удобные дорожки и места для отдыха. По одному из них сейчас можно покататься на лодке, катамаране и даже старинном кораблике «Святитель Николай» – копии ботика из потешной флотилии Петра I.

На выходе из Городского парка всех встречает семейка слоников. Они появились в городе в конце 1990-х годов. Слоники сделаны из проволоочного каркаса и набиты землей, в которую высажены ростки седума



Дом помещика Коробкова

Недалеко от парка находится и усадьба помещика. Это самое старое здание в городе – оно было возведено в 1787 году. Дом Коробковых был по тем временам роскошным. На полу уложили паркет, стены облицованы голубым мрамором, подоконники – белым. На стенах висели ковры и картины, в дорогих шкафах стояла серебряная и золотая посуда, в доме хранилась отлитая из золота скульптура лошадиной головы.

Отдельная комната была отведена под охотничьи трофеи. Сейчас от всего имения Коробкова сохранился только жилой дом и конюшни. В XX веке в разные годы в здании размещалась школа, военный госпиталь, музыкальное училище. В 1990-е годы усадьбу приспособили под храмовое помещение – церковь апостола Иакова. Сейчас здесь работает духовно-православный центр для детей.



Площадь Скворцова и сквер

Площадь Скворцова и прилегающий сквер находятся рядом с парком. Здесь установлен памятник ученому-геологу Ивану Губкину, в честь которого назван город. Другой монумент посвящен воинам-интернационалистам – 290 человек из Губкина участвовали в Афганской войне.

Памятник создал скульптор Николай Выпирайленко, его открыли 15 февраля 1995 года. У подножия установлены гранитные плиты с именами 17 жителей города, погибших на войне. Рядом располагается монумент, посвященный ликвидаторам последствий катастрофы на Чернобыльской АЭС. На гранитном камне установлены чёрный крест – в память о тех, кто уже ушёл из жизни, и белая стела, которая символизирует спасённых и ныне живущих.



Спасо-Преображенский собор

Это второй по величине храм в России после храма Христа Спасителя в Москве. Спасо-Преображенский собор – это крупный комплекс, он включает в себя три храма и пять престолов. На колокольне высотой 48 метров установлено 11 колоколов голландской королевской фирмы «Петит и Фритцен». Самый большой из них весит более шести тонн.



Памятник большому пальцу

На въезде в город всех гостей города встречает «лайк» – памятник большому пальцу.

Он изготовлен из алюминия и установлен на каменном постаменте. Местные жители называют его «памятником удачи».

