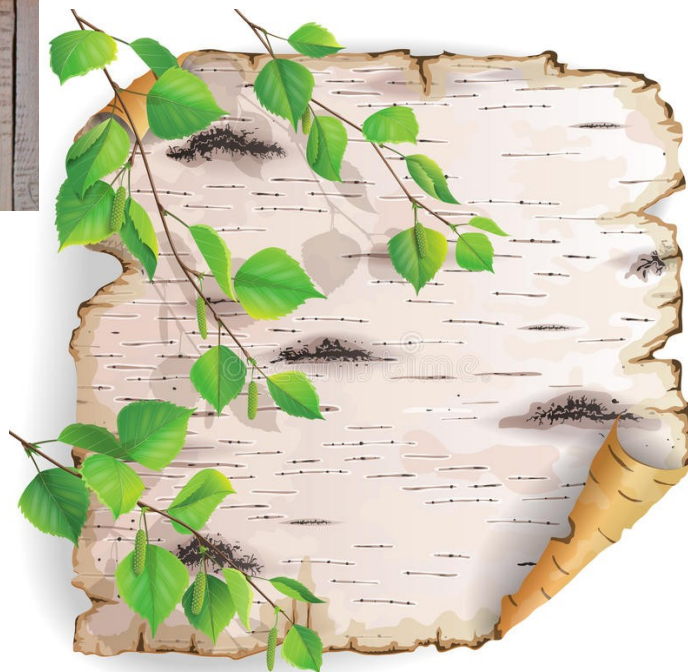


Панно из бересты: «Петушок» на спиле дерева.



**За окном берёзки.
В праздничном
наряде,
Ветерок колышет
Солнечные пряди.
Опадут листочки,
Лягут покрывалом
И укроют землю
Лёгким одеялом.
А весна настанет —
Вновь висят серёжки,
Ветви украшают,
Как и платье брошки.
Кавалыка Л.**



Береза является сокровенным деревом, символом и душой России.

Поэтому изделия из ее коры – бересты отличаются особой теплотой, мягкостью цветовой палитры, лиричностью.

С древнейших времен на Руси в быту из бересты делались различные предметы: посуда, игрушки, украшения и др....

Пластичность бересты, ее мягкие пастельные тона с характерными штрихами – от белого, розового, нежно-кремового до густо – бежевого и коричневого разных оттенков - позволяют создавать очень интересные пейзажи и натюрморты, а также просто мозаичные панно.



Для сбора бересты понадобится остро заточенный нож любой конфигурации. Срезать кору с живых деревьев нельзя - можно повредить дерево, да и бесполезно – живая кора не годится для работы.

Подходящий материал нужно искать на вырубках, в валежниках, в местах со стоячей водой или на выжженных местах. Там можно найти полусгнившие стволы, ветки, пеньки. Именно они дают богатый по цвету материал, разделяющийся на слои. Разломайте вырезанный кусок бересты. Если он легко и упруго гнется, значит, материал подходящий, если трескается, рассыпается, пересохший или истлевший. Вернувшись, домой, расправьте кусочки бересты и запрессуйте их под грузом не менее 10 кг. В сухую погоду периодически увлажнять.



Материалы.

- *Береста , запрессованная под грузом.*
- *основа для « картины» (спил дерева)*
- клей ПВА*
- *лак ПФ-115.*
- *бумага для эскиза*
- *бумага копировальная для перевода рисунка на основу.*
- *калька (прозрачная бумага).*

Инструменты

- *нож – резак.*
- *ножницы.*
- *пинцет.*
- *кисточка для клея.*
- *карандаш средней мягкости.*
- *баночка с водой для кисточки.*
- *хлопчатобумажные тряпочки.*
- *кисточка для лака.*

Правила безопасной работы с ножницами.

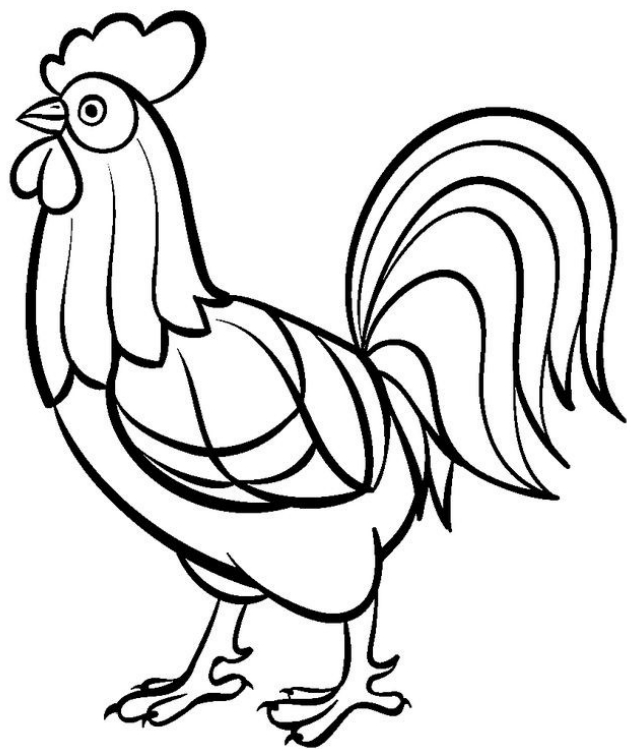
1. Работай только исправным инструментом: хорошо отрегулированными и заточенными ножницами.
2. Работай ножницами только на своем рабочем месте.
3. Следи за движением лезвий во время работы.
4. Ножницы клади кольцами к себе.
5. Передавай ножницы кольцами вперед.
6. Не оставляй ножницы открытыми.
7. Не играй с ножницами, не подноси ножницы к лицу.

Правила безопасной работы с канцелярским ножом.

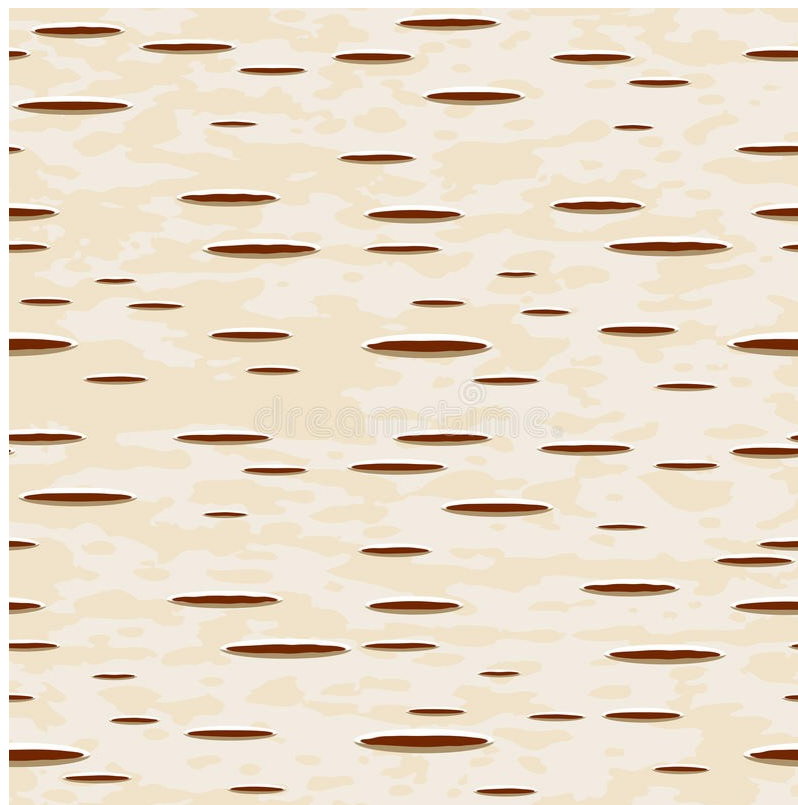
1. Выдвигай небольшую часть лезвия.
2. Работай канцелярским ножом на рабочей доске.
3. Выполняя разрезы, крепко держи нож одной рукой, а второй — материал с которым работаешь.
4. В случае, когда нож находится в нерабочем состоянии, лезвие должно быть спрятано внутрь.

Технология выполнения.

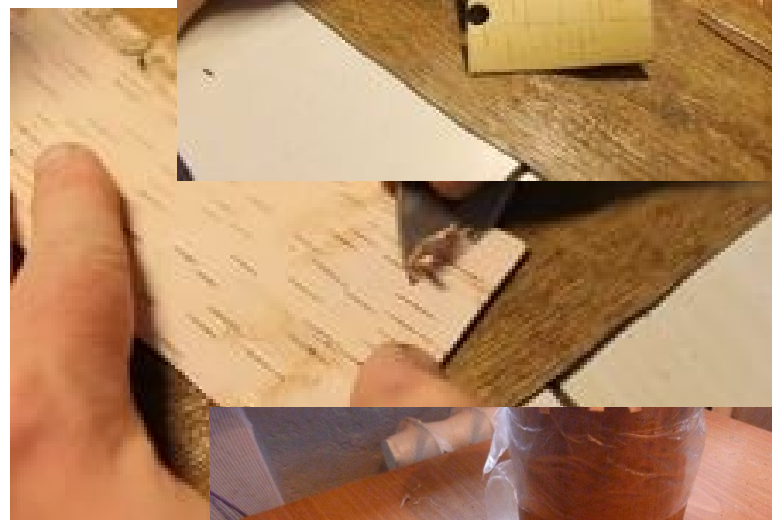
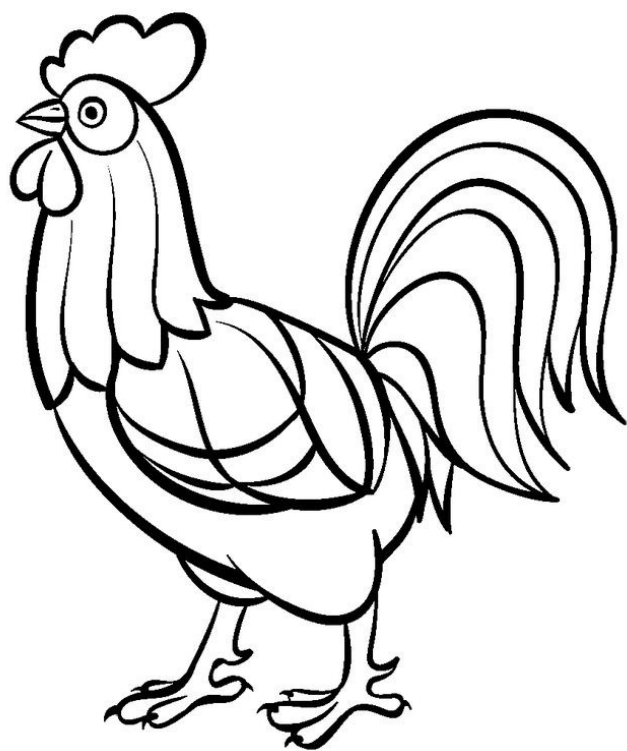
На подготовленный срез дерева
нанести рисунок.



**Разложите кусочки
бересты разного оттенка
перед собой.**



Переводим детали эскиза
на бересту, вырезаем.



- **Аппликацию начинаем клеить с нижнего ряда . Один ряд заходит на другой и обязательно кладем под груз, чтобы береста приклеилась всем пластом, через 20 мин. можно приступать к следующим рядам.**
- **Кусочки бересты обрезаются ножницами для придания необходимой формы , обратная сторона промазывается клеем и пинцетом кладется на нужное место , прижать хлопчатобумажной тряпочкой , ею же снимаются излишки клея.**
- **Детали головы, хвоста прорисуйте на бересту через кальку - аккуратно вырезаем ножом или ножницами промазываем клеем и устанавливаем в рисунок на основе. Последним этапом будет после полной просушки покрытие лаком.**

**И еще береста, как природа не повторима в
своем творчестве, сам материал будет
подсказывать вам творческие решения.**

