

ИСКУССТВО XVII ВЕКА

7 КЛАСС

СОСТАВИТЕЛЬ: САФРАЛЕЕВА ЮЛИЯ УРАЗМУХАМЕТОВНА

ПЛАН УРОКА:

1. Повторение ранее изученного материала

- А) Правление Михаила Фёдоровича (1613-1645)(повторение + задание).**
- Б) Правление Алексея Михайловича (1645-1676) (повторение + задание).**
- В) Россия в XVII веке (повторение + задание).**
- Г) Наследники Алексея Михайловича (повторение + задание).**
- Д) Освоение Сибири и Дальнего Востока в XVII веке**
- Е) Просвещение, литература и театр в XVII веке**

2. Изучение нового материала:

- А) Архитектура**
- Б) Живопись**
- В) Декоративно-прикладное искусство**

3. Задания для закрепления и рекомендации

ДОРОГИЕ РЕБЯТА, МЫ С ВАМИ ПРОДОЛЖАЕМ ИЗУЧАТЬ ГЛАВУ III «РОССИЯ ПРИ ПЕРВЫХ РОМАНОВЫХ». В НАЧАЛЕ РАБОТЫ СО СЛАЙДОВОЙ ПРЕЗЕНТАЦИЕЙ НАПИШИТЕ В ТЕТРАДЯХ ТЕМУ И ЦЕЛЬ УРОКА: ИЗУЧЕНИЕ ОСОБЕННОСТЕЙ ИСКУССТВА В XVII ВЕКЕ. ОФОРМЛЕНИЕ В ТЕТРАДЯХ ПРОДОЛЖАЕМ: СВОЙ ПЛАН ПО ПРЕЗЕНТАЦИИ И ЗАПИСЬ ВЫВОДОВ, ТЕРМИНОЛОГИИ. ВЫПОЛНЕНИЕ Д/З И РАБОТА НА САЙТЕ РЕШУ ВПР.

1. Повторение ранее изученного материала

Правление Михаила Фёдоровича (1613-1645)

Россия вышла **из Смуты** обескровленной и с большими территориальными потерями. Но, самое главное, она смогла **сохранить свою независимость**.

21 февраля 1613 года собор избрал на царство шестнадцатилетнего **Михаила Фёдоровича Романова**.

Большое влияние на молодого царя оказывал его отец **патриарх Филарет**.

Для возрождения страны требовались немалые средства. Были установлены большие налоги, несколько раз вводились чрезвычайные сборы (пятинные деньги, пятина – пятая часть годового дохода). Повысились и налоги с сохи (это понятие обозначало определённое количество земли).

ПРАВЛЕНИЕ МИХАИЛА ФЁДОРОВИЧА

Повторение ранее изученного материала

Задание №1 <https://soc8-vpr.sdamgia.ru/?redir=1>:

Запишите термин, о котором идёт речь.

«Название правительства, образовавшегося в России в июле 1610 г. и формально просуществовавшего до избрания на трон царя Михаила Романова».

Задание №2 <https://soc8-vpr.sdamgia.ru/?redir=1>:

Прочтите отрывок из исторического источника и выполните задание.

«...И великая государыня, старица Марфа Ивановна молений и слёз наших не презрела, пожаловала нас, благословила сына своего, государя нашего _____, на царство всея великой России; а государь наш, Богом избранный государь царь и великий князь _____, всея России самодержец, великой государыни, матери своей, послушал и моления слёз наших не презрел, нас пожаловал, на государстве Владимирском и Московском и всея великой России государем учинился... И мы царские богомольцы... благословляем со всем освященным собором на том: что вам великому государю нашему, Богом избранному и Богом возлюбленному, царю и великому князю, всея России самодержцу, и его благоверной царице и их царским детям, которых им, государем, вперёд Бог даст, служить верою и правдою».

Назовите царя, имя которого дважды пропущено в тексте.

Укажите название одного любого мирного договора (перемирия), заключённого в период правления этого царя.

ПРАВЛЕНИЕ АЛЕКСЕЯ МИХАЙЛОВИЧА (1645- 1676)

Повторение ранее изученного материала

В 1645 году Михаил Фёдорович скончался. Новым царём стал его 16-летний сын Алексей. В русской истории **Алексей Михайлович** остался с прозвищем **Тишайший**.

Начало царствования Алексея Михайловича выдалось беспокойными. Большое влияние на юного государя оказывал боярин Борис Иванович **Морозов**.

Для увеличения доходов государства по предложению Морозова была введена дополнительная пошлина на соль, вследствие чего цена на неё сразу же подскочила. В результате – **в 1648 году соляной бунт**.

В **1649 году** было решено составить **Уложение** – свод законов, которые бы охватывали все стороны жизни общества. Разработкой Уложения занималась специальная комиссия во главе с князем Никитой Ивановичем **Одоевским**. Уложение окончательно сформировало сословную структуру русского общества. Были определены права и обязанности каждого из сословий – дворян, духовенства, купцов, посадских и крестьян.

ПРАВЛЕНИЕ АЛЕКСЕЯ МИХАЙЛОВИЧА (1645-1676)

Повторение ранее изученного материала

Задание №5 <https://soc8-vpr.sdamgia.ru/?redir=1>:

Прочтите отрывок из исторического источника и выполните задание.

«Когда вступил на престол великий князь Алексей Михайлович и был ещё весьма молодым государем, при нём оставался бывший его гофмейстер и воспитатель _____, по воле и хотению которого направлялись и великий князь и всё управление. Прежде всего он привлёк на свою сторону тех, кто могли более всего служить его воле. Что же касается до родственников его царского величества, в особенности со стороны матери, он их удалил от двора. Чтобы сохранить себе милостивое расположение его царского величества, он стремился вступить с ним в близкое родство. _____ предложил ему в жёны дочь дворянина, на сестре которой предполагал жениться сам».

Укажите дважды пропущенную в тексте фамилию.

Назовите государство, с которым Россия вела наиболее длительную войну в период правления упомянутого в тексте царя.

РОССИЯ В XVII ВЕКЕ

Повторение ранее изученного материала

Россия в XVII веке (повторение + задание).

Территория России продолжала расширяться. Осваивались новые земли, прежде всего Сибирь. При Алексее Михайловиче к России присоединилась Левобережная, т.е. находящаяся на левом берегу Днепра, Украина. К концу века **население страны** составляло более 10 миллионов человек.

Население в основном было сельским. К концу XVII века в стране насчитывалось более 300 городов.

Административно территория России **делились на уезды, уезды – на волости** и станы. Центрами уездов. Как правило, являлись города, а волостей и станов – сёла.

Система управления называют сословно-представительной монархией.

Многие учёные считают. Что в России в это время начался процесс становления абсолютизма.

РОССИЯ В XVII ВЕКЕ

Повторение ранее изученного материала

Задание №6 <https://soc8-vpr.sdamgia.ru/?redir=1>:

1. Запишите термин, о котором идёт речь.

Форма зависимости крестьян, предполагавшая прикрепление их к земле и подчинение судебной власти землевладельца.

2. Запишите термин, о котором идёт речь.

Предприятие, основанное на ручном труде работников, где существует разделение труда на отдельные производственные операции.

3. Запишите термин, о котором идёт речь.

«Воинские части (полки), формировавшиеся в России XVII века из служивых, «охочих» вольных людей, иностранцев, казаков и других наёмников по образцу западноевропейских армий».

4. Запишите термин, о котором идёт речь.

«Регулярные празднично-торговые события года, организуемые в традиционно определённом месте, получившие развитие в Московском государстве в XVII веке.»

5. Запишите термин, о котором идёт речь.

Органы центрального управления в России XVI — начала XVIII вв., находившиеся в непосредственном ведении царя и Боярской думы. Каждый из этих органов ведал определённым кругом вопросов, но строгого разграничения функций между ними не существовало.

НАСЛЕДНИКИ АЛЕКСЕЯ МИХАЙЛОВИЧА

Повторение ранее изученного материала

Дети Алексея Михайловича. Фёдор Алексеевич.

Алексей Михайлович скончался в 1676 году. Новым царём провозглашён его старший сын Фёдор Алексеевич.

Родился Федор Алексеевич 30 мая 1661 года в Москве. Отец – царь Алексей Михайлович, мать – Мария Ильинична Милославская. В воспитании Федора Алексеевича активное участие принял Симеон Полоцкий, который был известен на Руси как просветитель и который большое внимание уделял воспитанию будущего царя. Несмотря на то что Федор не отличался хорошим здоровьем, он увлекался науками, искусствами, разведением лошадей и стрельбой из лука. Он прекрасно говорил по-польски, знал латынь. (Источник информации - портал История. РФ, <https://histrf.ru/lichnosti/biografii/p/fiodor-alieksieievich>)

Преемник Алексея Михайловича, обладая пытливым умом, любил вникать во все дела и устанавливать порядок во всех сферах жизни царского двора и государства.

НАСЛЕДНИКИ АЛЕКСЕЯ МИХАЙЛОВИЧА

Повторение ранее изученного материала

События 1682 года.

Следующий сын Алексея Михайловича, Иван Алексеевич, способностями государственного деятеля не обладал.

Совсем другим был младший брат Фёдора и Ивана – десятилетний Пётр Алексеевич.

После смерти Фёдора Алексеевича Боярская дума провозгласила царём не Ивана, а Петра.

Но с этим не могла смириться честолюбивая сестра Ивана и Петра – царевна Софья Алексеевна. Для осуществления своих замыслов Софья использовала московских стрельцов, недовольных произволом начальников. Первый Стрелецкий бунт закончился победой Софьи. Ивана провозгласили первым, старшим, царём, Петра – вторым, а Софью правительницей государства при болезненном Иване и малолетнем Петре.

НАСЛЕДНИКИ АЛЕКСЕЯ МИХАЙЛОВИЧА

Повторение ранее изученного материала

Задание №1 <https://soc8-vpr.sdamgia.ru/?redir=1>

Используя знание исторических фактов, объясните, почему полная отмена местничества имела большое значение (важные последствия) в истории нашей страны.

НАСЛЕДНИКИ АЛЕКСЕЯ МИХАЙЛОВИЧА

Повторение ранее изученного материала

Задание №4 <https://soc8-vpr.sdamgia.ru/?redir=1>

Прочтите отрывок из исторического источника и выполните задание.

«Главным представителем этой партии была... ученица Симеона Полоцкого, личность, безусловно, умная и энергичная, которой душно было в тесной полумонашеской обстановке, окружавшей московских царевен; образование расширило её умственный кругозор, выработало в ней широкие запросы жизни, а отсутствие стесняющего внешнего авторитета родительской власти позволило... искать ответы на эти вопросы вне терема. Она тесной сердечной связью сблизилась с замечательнейшей личностью того времени, князем В. В. Голицыным, и вмешивалась в общественную жизнь. Кровными узами привязанная к дворцовой партии Милославских... прониклась её интересами. Как сильная и страстная натура, она лучше и сильнее всех чувствовала эти интересы и стала руководительницей этой партии».

Укажите имя и отчество исторической личности, которой дается характеристика в источнике.

Укажите век, к которому относится ее активная политическая деятельность.

Освоение Сибири и Дальнего Востока в XVII веке

Повторение ранее изученного материала

Народы Сибири и Дальнего Востока

Просторы Сибири и Дальнего Востока раскинулись **от Урала до Тихого океана**. Здесь жило немало разных племён, но **численность населения была невысокой**. **Суровые климатические условия** мешали освоению этого края. Огромные пространства занимала **непроходимая тайга**. К северу от неё тянулись **пустынная тундра**. Только на юге Сибири начиналась лесостепь. **Сильные морозы**, топкие болота и лесная глухомань делали **жизнь людей тяжёлой**. В национальном отношении местное население Сибири отличалось большой пестротой. **Здесь жили народы**, говорившие на разных языках – финно-угорских, тюркских, монгольских, и из других языковых семей.

Например по реке Оби **жили ханты и манси**. Это коренные народы нашей Югорской земли.

Далее, я Вам предлагаю ознакомиться фрагментами исследовательской работе о хозяйстве ханты и манси.

Освоение Сибири и Дальнего Востока в XVII веке

Повторение ранее изученного материала

Установите соответствие между событиями (процессами) и их участниками: к каждой позиции первого столбца подберите соответствующую позицию из второго столбца.

СОБЫТИЯ (ПРОЦЕССЫ)

УЧАСТНИКИ

А) присоединение к России
Астраханского ханства

Б) освоение русскими
землепроходцами Приамурья

В) освободительная война в
Нидерландах

1) Вильгельм Оранский

2) Оливер Кромвель

3) Ерофей Хабаров

4) Семен Дежнев

5) Иван Грозный

ИЗУЧЕНИЕ НОВОГО МАТЕРИАЛА

Грамотность и просвещение

Развитие России требовало грамотных и знающих людей. Грамотность стала залогом успеха и в хозяйственной жизни, и на государственной службе.

Развивалось книгопечатание. Печатный двор в Москве выпускал книги сотнями. В то же время не прерывались традиция рукописной книги.

Как обучали в то время письму? Существовали **азбуковники (буквари)**. Один из первых печатных букварей увидел свет **в 1634 году**. Его составил **Василий Бурцов**.

Роскошный букварь составил в конце 17 века монах **Карион Истомин**.

Более высокий уровень овладения грамотой **давали грамматики**. В XVII веке очень популярной была **«Грамматика»** украинского учёного монаха Мелетия **Смотрицкого**.

Обучение в основном было домашним.

В 1687 году учёные греки братья Софроний и Иоанникий Лихуды, окончившие университет в Италии, организовали **Славяно-греко-латинское училище**. Позже оно стало Академией.

ПРОСВЕЩЕНИЕ, ЛИТЕРАТУРА И ТЕАТР В 17 В.

Повторение ранее изученного материала
Литература

Литература обогатилась многим замечательными произведениями.

Целому ряду таких произведений дали жизнь события Смуты. Так, в **«Сказании» монаха Авраамия Палицына** описана осада поляками Троице-Сергиева монастыря.

«Повесть об Азовском осадном сидении» была написана в начале 1640-х годов. Она рассказывает о взятии казаками Азова.

В **«Повести о Шемякином суде»** обличаются мздоимство и корыстолюбие.

Ещё более острой пародией на судебные порядки стала **«Повесть о Ерше Ершовиче»**

17 век отмечен началом **русской поэзии**. Крупным мастером стихосложения был **Симеон Полоцкий**.

Во второй половине 17 века в Киеве создан «Синописис», авторство которого приписывается архимандриту Киево-Печерского монастыря Иннокентию Гизелю. Об истории славянского народа и Руси.

Первая русская газета «Куранты» была рукописной.

ПРОСВЕЩЕНИЕ, ЛИТЕРАТУРА И ТЕАТР В 17 В.

Повторение ранее изученного материала

Театр

Своим рождением русский театр обязан царю Алексею Михайловичу. Пастор из Немецкой слободы Иоганн Грегори организовал театральную школу, где обучал и русских.

При Алексее Михайловиче был поставлен и первый в России балет.

ПРОСВЕЩЕНИЕ, ЛИТЕРАТУРА И ТЕАТР В 17 В.

Повторение ранее изученного материала

Какие из приведённых памятников культуры были созданы в XVII в.? Выберите два памятника культуры и запишите в таблицу цифры, под которыми они указаны.

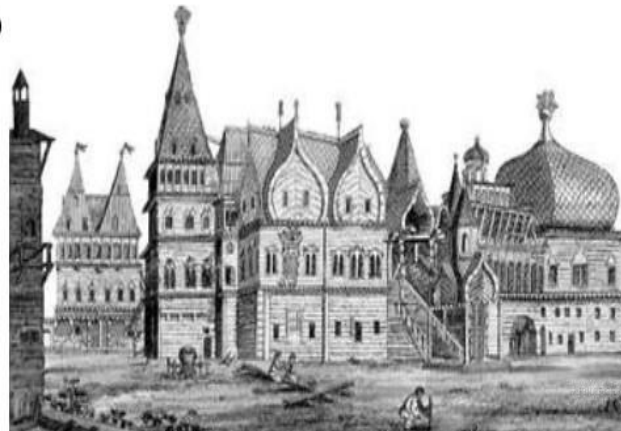
Ознакомьтесь с приведённым перечнем и изображениями памятников культуры и выполните задания 6, 7.

- 1) Китай-город в Москве
- 2) Букварь В.Ф. Бурцева

3)



4)



ПРОСВЕЩЕНИЕ, ЛИТЕРАТУРА И ТЕАТР В 17 В.

Повторение ранее изученного материала

Какие из приведённых памятников культуры были созданы в XVI в.? Выберите два памятника культуры и запишите в таблицу цифры, под которыми они указаны.

Ознакомьтесь с приведённым перечнем и изображениями памятников культуры и выполните задания.

1) Немецкая слобода

2) Синописис

3)



4)



ИЗУЧЕНИЕ НОВОГО МАТЕРИАЛА

Архитектура

В приказе Каменных дел, Оружейной и Иконной палатах царское правительство собирало лучших архитекторов, живописцев, оружейников, ювелиров и других умельцев.

Каменный приказ ведал каменным строительством, заказчиком которого было государство.

Для всего искусства 17 столетия характерны красочность и декоративность. Постройки 17 века также отличаются прихотливыми украшениями, каменным и деревянным узорочьем. Большинство зданий на Руси строились из дерева.

«Восьмым чудом света» называли современники дворец Алексея Михайловича в Коломенском, созданный на берегу Москвы-реки зодчими Семёном Петровым и Иваном Михайловым.

Из дерева возводили и церкви. Особого мастерства достигли в этом зодчие севера Руси. Высшим их достижением считается великолепный Преображенский храм на острове Кижи.

В 1630-е годы в Московском Кремле зодчими Баженом Огурцовым, Антипом Константиновым, Трефилом Шарутиным и Ларионом Ушаковым был построен царский Теремной дворец с красно-белой «шахматной» крышей и белокаменной резьбой.

Храмы 17 века отличаются особой нарядностью, множеством архитектурных деталей –наличников, кокошников. Украшали изразцами. В конце века в архитектуре стал модным новый стиль. Его называют московским или нарышкинским барокко.

ИЗУЧЕНИЕ НОВОГО МАТЕРИАЛА

Живопись

Основные черты живописи в 17 в.: декоративность, нарядность, богатство форм.

Яркий пример – фрески церкви Иоанна Богослова в Ростове (1683год)

Вплоть до середины 17 века русское изобразительное искусство в целом следовало средневековой иконописной традиции.

Первым живописцем, решившимся применить законы светской живописи к иконе, был Симон Фёдорович Ушаков. На иконе «Спас Нерукотворный» он изобразил лик Христа.

Фресковая живопись также претерпела изменения. Росписи 17 века полны движения: люди жестикулируют, мчатся на конях, бушуют волны

Портретный жанр представлен парсунами.

ИЗУЧЕНИЕ НОВОГО МАТЕРИАЛА

Декоративно-прикладное искусство

Предметы декоративно-прикладного искусства 17 столетия поражают сложностью и обилием орнамента.

Центром сосредоточения лучших мастеров Российского государства была Оружейная палата.

Вторая половина 17 века явилась временем расцвета изразцового искусства.

ЗАДАНИЯ ДЛЯ ЗАКРЕПЛЕНИЯ И РЕКОМЕНДАЦИИ:

Какие из приведённых памятников культуры были созданы в XVI в.? Выберите два памятника культуры и запишите в таблицу цифры, под которыми они указаны.

Ознакомьтесь с приведённым перечнем и изображениями памятников культуры и выполните задания 6, 7.

- 1) Царь-пушка
- 2) Икона-картина «Церковь воинствующая»



ЗАДАНИЯ ДЛЯ ЗАКРЕПЛЕНИЯ И РЕКОМЕНДАЦИИ:

Какие из приведённых памятников культуры были созданы в XVII в.? Выберите два памятника культуры и запишите в таблицу цифры, под которыми они указаны.

Ознакомьтесь с приведённым перечнем и изображениями памятников культуры и выполните задание

- 1) Лицевой летописный свод
- 2) Степенная книга



ЗАДАНИЯ ДЛЯ ЗАКРЕПЛЕНИЯ И РЕКОМЕНДАЦИИ:

Какие из приведённых памятников культуры были созданы в XVII в.? Выберите два памятника культуры и запишите в таблицу цифры, под которыми они указаны.

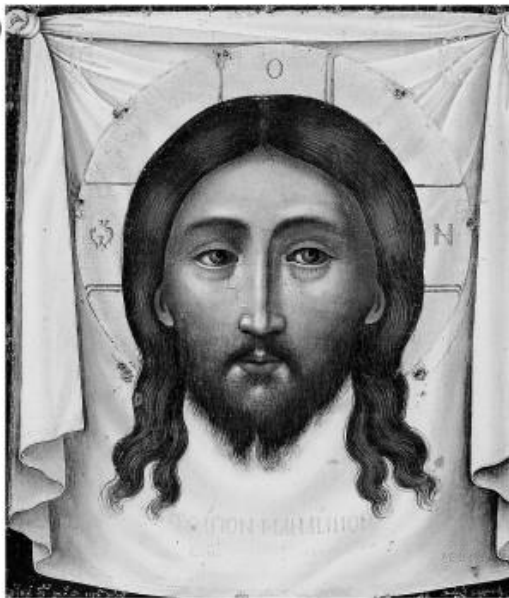
Ознакомьтесь с приведённым перечнем и изображениями памятников культуры и выполните задание

- 1) Домострой
- 2) Великие Четьи-Минеи

3)



4)



ЗАДАНИЯ ДЛЯ ЗАКРЕПЛЕНИЯ И РЕКОМЕНДАЦИИ:

Дорогие ребята! Для эффективной подготовки и понимания материала рекомендую прослушать на сайте Российская электронная школа Урок 33, а также решать задания на сайте Решу ВПР.

усские путеше: x +
/main/

Главная / Учебные предметы /

ИСТОРИЯ. 7 КЛАСС

Урок 32. Русские путешественники и первопроходцы XVII в. [НАЗАД](#) [ВПЕРЕД](#)

Урок Конспект Дополнительные материалы

Начнём урок Основная часть Тренировочные задания Контрольные задания В1 Контрольные задания В2

1

2

Активация Windows
Щелкните здесь, чтобы активировать Windows

СДАМ ГИА: РЕШУ ВПР
Обязательный портал для подготовки к работе
Общественные для 8 класса

Решу ВПР
Решу ГИА
Итог 2020
Упр. 10 класс
Упр. 11 класс

Обязательные задания Google

Тренировочные варианты

Специально для наших читателей мы еженесично составляем варианты для самопроверки. По окончании работы система проверит ваши ответы, покажет правильные решения и выставит оценку по пятибалльной или стабильной шкале.

Вариант 1	Вариант 2	Вариант 3	Вариант 4	Вариант 5
Вариант 6	Вариант 7	Вариант 8	Вариант 9	Вариант 10
Вариант 11	Вариант 12	Вариант 13	Вариант 14	Вариант 15

Ваш персональный вариант

Вариант учителя

Если ваш школьный учитель составил работу и сообщил вам номер, введите его сюда.

Номер варианта [Открыть](#)

Поиск в каталоге

Задания для подготовки к ВПР с решениями.

Номер или текст задания [Открыть](#)

Каталог заданий

Вы можете составить вариант из необходимого вам количества заданий по тем или иным разделам заданного каталога. Для создания стандартных вариантов воспользуйтесь кнопками снизу.

Тема	Кол-во заданий
1. Проверка знания дат и истории России и истории зарубежных стран решу ВПР (28 шт.)	0
2. Проверка знания исторической терминологии решу ВПР (28 шт.)	0
3. Работа с текстовыми историческими источниками решу ВПР (28 шт.)	0
4. Атрибуция исторической карты решу ВПР (28 шт.)	0
5. Проверка знания исторической географии и работа с контурной картой решу ВПР (28 шт.)	0
6. Проверка знания фактов истории культуры России решу ВПР (28 шт.)	0
7. Проверка знания фактов истории культуры России решу ВПР (28 шт.)	0
8. Сопоставление по времени событий истории России и зарубежных стран решу ВПР (28 шт.)	0
9. Проверка владения приемами аргументации решу ВПР (28 шт.)	0
10. Проверка знания хронологии	0
11. Причиной-следственные связи	0
12. Знание истории родного края решу ВПР (2 шт.)	0

ЛИТЕРАТУРА И ИНТЕРНЕТ САЙТЫ ДЛЯ ПОДГОТОВКИ ДЗ

Учебник: Пчелов Е.В., Лукин П.В. История России. XVI-XVII века: учебник для 7 класса общеобразовательных организаций / Е.В. Пчелов, П.В. Лукин; под науч. Ред. Ю.А. Петрова. – 3-е изд. – М.: ООО «Русское слово – учебник», 2017. С. 190

РЕШУ ВПР История 7 класс // <https://so c8-vpr.sdangia.ru>

РОССИЙСКАЯ ЭЛЕКТРОННАЯ ШКОЛА // <https://resh.edu.ru>

Данная презентация «Рыночная экономика» // [Социальная сеть работников образования nsportal.ru](https://nsportal.ru)

ДЛЯ ЖУРНАЛА Д/З

Материалы (прослушать видео-урок) для повт.: Урок 33 РЭШ <https://resh.edu.ru/> ; материалы к уроку (для написания клас. Раб. в тетр. и под. к ВПР) на <https://nsportal.ru/safaraleeva-yuliya-urazmuhametovna>; § 26 (читать), С. 190 в учеб.; Д/З
Работа над проектом