

Рекомендации для родителей

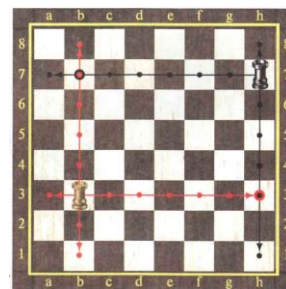
Ладья



Расскажите ребёнку, что в начальном положении ладьи занимают угловые поля шахматной доски, что всего на доске 4 ладьи: две белые и две черные. При записи обозначается большой буквой «Л»

Ладья передвигается только по горизонталям и вертикалям. За один ход ладья может переместиться на любое поле своей горизонтали или вертикали.

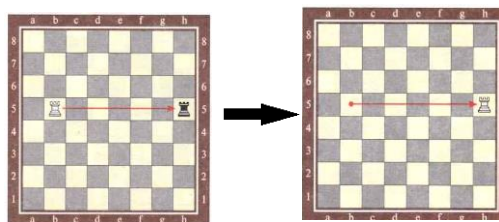
На приведенной ниже диаграмме точками обозначены поля, на которые ладья может пойти за один ход. На любое из оставшихся полей ладья может попасть за два хода.



Если на пути ладьи встретится фигура своего цвета, то перепрыгивать через нее (или становиться с ней на одном поле) ладья не может.

Но если на ее пути встанет неприятельская фигура, ладья может побить (взять) ее.

Взятие выполняется так: вражеская фигура снимается с доски и больше в этой партии не участвует, а наша ладья становится на ее поле, которое занимала побитая фигура.



На приведенных диаграммах показано, как проводится взятие. Белая и черная ладьи стоят на одной вертикали. При ходе белых белая ладья может побить черную. А если бы в этой позиции был ход черных, то черная ладья могла взять белую (и занять ее поле).

Итак, если неприятельская фигура стоит под боем, то ее можно побить. Взятие выполняется за один ход, но оно в шахматах не обязательно: можно бить, можно не бить - как выгоднее в той или иной ситуации.

Рекомендации для родителей

Слон

Покажите ребёнку фигуры слонов. Объясните, что раньше их называли офицерами. Но сейчас их следует называть только слонами. Это правильнее.

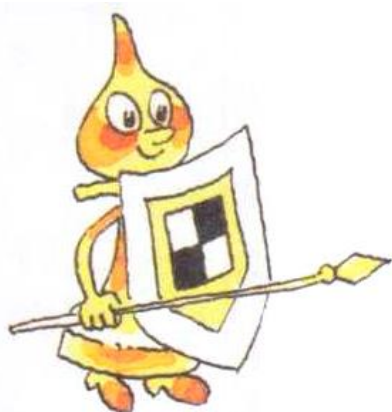
- А почему фигура называется слон, если нисколки не похожа на слона?

- Шахматы возникли много столетий тому назад в древней стране – Индии. А там раньше воевали на слонах. Поэтому это название и сохранилось в шахматной игре, которая тоже является «войной», только понарошку, т.е. не настоящей. Да и когда-то эта фигура вырезалась из слоновой кости (из бивня) в виде миниатюрного, маленького слоника. Но теперь ее стали изображать по-иному. И хотя сейчас эта фигура по внешнему виду не похожа на слона, название за ней закрепилось прежнее – слон.

При краткой записи эта фигура обозначается большой буквой «С».

Напомните детям, где в начальном положении располагаются слоны. Обратите внимание детей, на каких по цвету полях стоят слоны. Задайте вопрос: «Какие слоны никогда не столкнутся?»

- Никогда не могут столкнуться белопольный и чернопольный слоны.

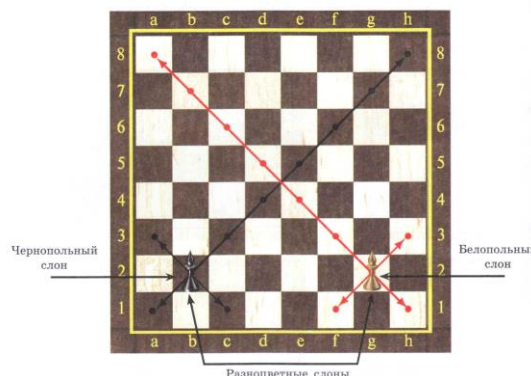


Расскажите ребёнку, что **слон** передвигается только по **диагоналям**. За один ход слон может переместиться на любое поле своей диагонали (на свободной от других фигур доске).

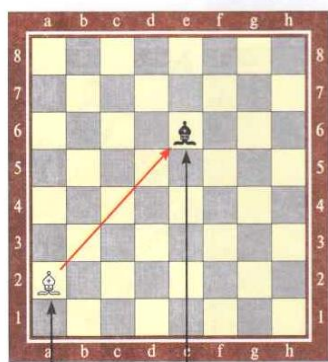
На диаграмме обозначены точками поля, на которые слон может пойти за один ход.

На диаграмме два слона: один из них стоит на белом поле и ходит только по белым диагоналям (это **белопольный** слон), второй стоит на черном поле и передвигается по черным диагоналям (это **чернопольный** слон).

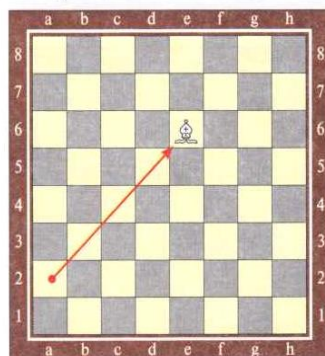
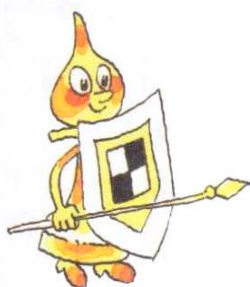
Бьет слон так же, как и ходит, - по диагоналям. После взятия слон устанавливается на поле, которое занимала побитая фигура.



Вот так белый слон побьёт чёрного.



Одноцветные слоны



Если в процессе игры у партнеров останется по одному слону, и эти слоны будут ходить по полям одного цвета - это **одноцветные** слоны. Если же они будут передвигаться по клеткам разного цвета (один по белым, другой по черным) - это **разноцветные** слоны.

Рекомендации для родителей

Ферзь



Больше всего неправильных названий выпало на долю ферзя. Стоит задать вопрос: «Какая самая могучая и сильная фигура в шахматах», как наряду с правильными ответами можно услышать:

«Королева, дама, царица, принцесса». Правильное название этой фигуры – ферзь.

При записи ферзь обозначается большой буквой «Ф»

На доске два ферзя: белый и черный.

Белый ферзь

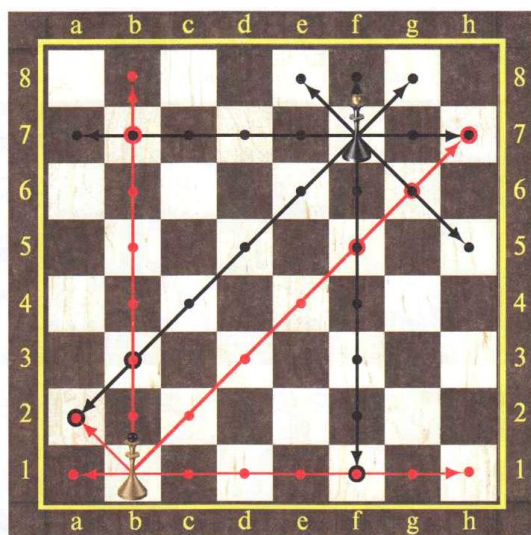


Чёрный ферзь



Расскажите ребёнку, что ферзь в начальном положении стоит между слоном и королем. Существует правило: **ферзь любит свой цвет**. Белый ферзь стоит на белом поле, а черный ферзь – на черном поле.

Ферзь передвигается и как слон, и как ладья (**по диагоналям, по вертикалям, и по горизонталям**). И бьет так же. Поэтому ферзь сильнее и ладьи, и слона.





Рекомендации для родителей



Конь

Шахматный конь – фигура хитрая. Всего на шахматной доске 4 коня: два белых и два черных. В начальном положении кони стоят между ладьями и слонами. Конь, как и слон, легкая фигура. В общем случае ладья сильнее коня. Конь обозначается большой буквой «К».

Белый конь

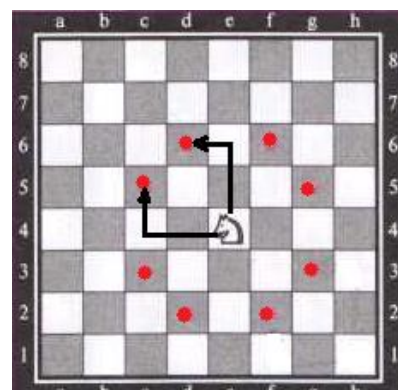


Чёрный конь



Из всех шахматных фигур самый хитроумный ход - у **коня**. Шахматисты любят говорить, что **ход коня похож на букву Г**. Конь прыгает два поля прямо, одно поле вбок. «Прыг, скок и в бок».

На этой диаграмме показан белый конь на центральном поле. Точками отмечены все клетки, на которые конь может пойти за один ход.



Бьет конь тоже только на тех полях, на которые ходит и занимает место побитой фигуры. В отличие от других фигур **конь перескакивает** через любые фигуры: свои или неприятельские, при этом неприятельские фигуры остаются на шахматной доске (ведь бьет конь только на конечном поле буквы Г).

Если поле, на которое приготовился пойти конь, занято своей фигурой, ход невозможен. Если это поле занято фигурой партнера, ее можно побить.

Конь всегда прыгает с белого поля на черное, а с черного поля на белое.





Рекомендации для родителей



Пешка

В начальном положении у партнеров по 8 пешек. Белые пешки располагаются на второй горизонтали, черные - на предпоследней (седьмой).

Белая пешка

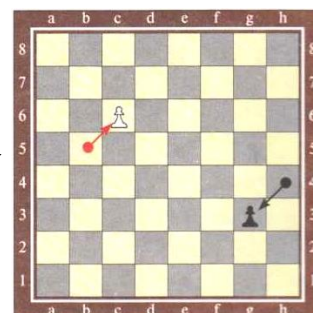
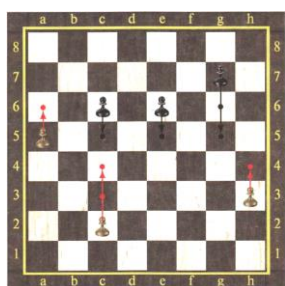


Чёрная пешка



На одной вертикали с ладьями стоят ладейные пешки, с конями - коневые пешки, со слонами - слоновые, с ферзями - ферзевые, с королями - королевские.

Пешки **ходят только вперед по вертикали**. Белые пешки - от второй горизонтали до последней, а черные пешки - от предпоследней горизонтали до первой. За один ход пешка передвигается только на одно поле вперед по вертикали. Только один раз в партии пешка имеет право прыгнуть через клетку - из начального положения.



А вот **бьет пешка** не по вертикали вперед, а **по диагонали** на одно поле и занимает место взятой фигуры.

Если белая пешка доберется до последней горизонтали или черная пешка до первой, **она превратится в любую фигуру своего цвета, кроме короля**. Чаще всего шахматисты превращают пешку в ферзя. При этом не имеет значения, есть ли уже ферзь на доске. Поэтому может так случиться, что у кого-то окажется на доске 9 ферзей. Итак, пешка ступает на последнюю горизонталь и убирается с доски, а на ее место ставится другая фигура. Все это выполняется за один ход.

Совсем не проста эта простенькая пешка!



Рекомендации для родителей

Король



Расскажите ребёнку, что в начальном положении у партнеров по одному королю, которые стоят между слоном и ферзем.

Король — главная фигура в шахматах, хоть и не самая сильная. Обозначается король двумя буквами «Кр»

Белый король

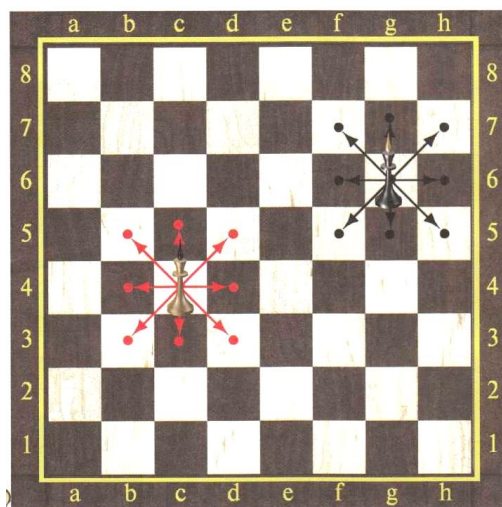


Чёрный король



Без любой фигуры можно играть настоящую шахматную партию, а вот без короля нельзя.

За один **ход** король может переместиться **в любую сторону по диагонали, вертикали или горизонтали, но только на одно поле**. И бьет король так же. Короля в шахматах не бьют. Но и под удар его нельзя ставить.



Источник: Сухин И.Г. «Шахматы, первый год, или Учусь и учу»