

Задержка речевого развития (ЗРР) — это более позднее (в сравнении с возрастной нормой) овладение устной речью детьми.

Норма речевого развития ребенка от 0 до 3 лет

Для того, чтобы понимать, есть ли отклонение от нормы, необходимо знать, что же такое эта самая «норма». В данном случае под нормой понимается своевременное развитие тех или иных высших психических функций и речи в целом.

✓Первым, что возможно услышать от нормально развивающегося ребенка, является крик, который сопровождает нас с рождения и даёт понять, что на данном этапе все в порядке и беспокоиться не о чем.

✓В 2-3 месяца появляется гуление (по типу «агу»), которое становится активнее при виде матери или отца.

✓3-4 месяца — период серии одинаковых слогов или лепета (по типу «ба-ба-ба», «ма-ма-ма»).

✓В полгода ребенок наделяет слоги определенным смыслом, который абсолютно понятен родственникам и близким в целом.

✓9-11 месяцев — подражает звукам речи взрослых.

✓11 месяцев-год — слова становятся осознанными, а их количество варьируется от 5 до 15.

✓1,5 года — фразовая речь ещё не сформирована, но уже встречаются слова-предложения («ам-ам»-«хочу кушать»).

✓1 год 10 месяцев — использует двух-трехсловные предложения.

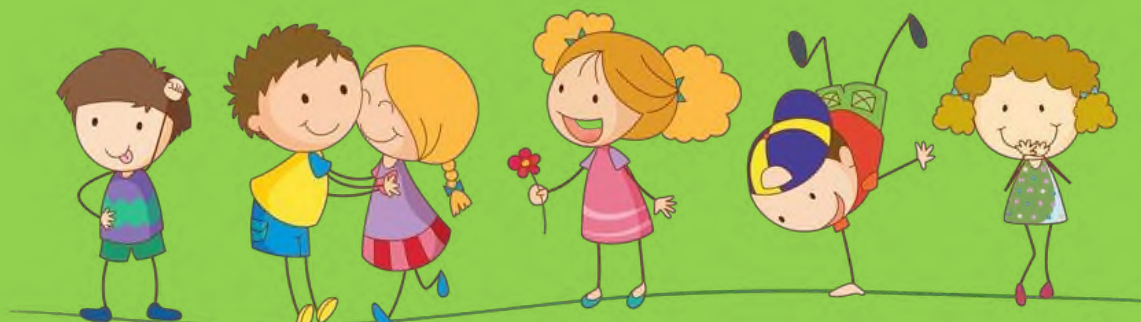
✓На третьем году жизни словарный запас увеличивается примерно в 3 раза. Речь наполнена словами, обозначающими качество предмета (прилагательные). Ребенок узнает и называет знакомые предметы на картинках и в быту. Дети задают много вопросов, ещё не достаточно сформировано произношение и согласование слов.

✓В три года начинает согласовывать прилагательные с существительными (красный шарф). Использует все основные части речи. Словарный запас насчитывает около 1000 слов.

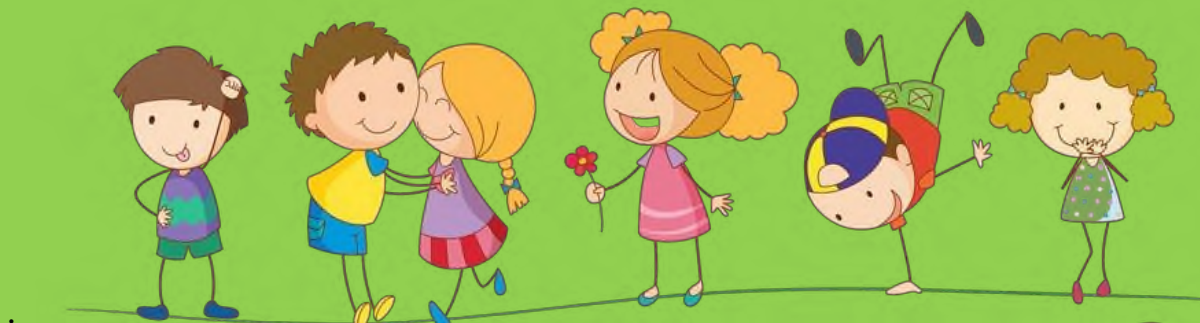
Норма речевого развития ребенка от 3 до 4 лет

В норме 3-4 летний ребенок:

✓ Практически не допускает аграмматизмов в речи.



- ✓ Не использует любые звукоподражания.
  - ✓ Подбирает верные окончания, использует предлоги, союзы и все основные части речи (имя существительное, имя прилагательное, глагол и т.д.).
  - ✓ Верно обозначает и называет приставочные глаголы типа «зашел», «вышел», «пришел», «ушел» и т.д.
  - ✓ Все шипящие ([ш], [ж], [ч], [щ]) и некоторые сонорные ([л], [н], [р] и их мягкие варианты) звуки пока ещё недоступны ребенку. Шипящие заменяет свистящими.
  - ✓ Слова со сложной слоговой структурой типа «виолончелист» и со стечениями согласных типа «микстура» детьми так же произносятся искаженно.
  - ✓ В речи появляются обобщающие слова (диван, кровать, стол - мебель; кружка, ложка, вилка - посуда).
  - ✓ Появляется так называемое словотворчество, т.е. ребенок сам придумывает слова (чаще всего - несуществующие: лопатой копают, значит, она «копатка») на основании уже освоенных ранее слов. Также каждому родителю необходимо знать, что:
    - В этом возрасте ребёнок должен знать и проговаривать собственные имя, отчество и фамилию.
    - Ребенок должен знать и называть имена своих родителей, близких родственников и друзей.
    - Ребенок должен знать и проговаривать свой адрес.
- Норма речевого развития ребенка 5-6 лет  
Необходимо знать, что ребенок в данном возрасте:
- ✓ Произносит все трудные звуки, его речь отчетлива (произносит практически все звуки родного языка).
  - ✓ Словотворчество перетекает в словообразование. Задаёт достаточное количество поисковых вопросов.
  - ✓ Грамотно использует все освоенные части речи.
  - ✓ Понимает прочитанное ему и может ответить на вопросы по содержанию; способен на пересказ.
  - ✓ Способен придумать свою сказку или историю и рассказать ее в красках.
  - ✓ Выделяет гласные и согласные звуки в слогах. Вычленяет отдельные звуки из услышанных слов.



✓ Легко дифференцирует (различает) согласные звуки по характеристикам глухости-звонкости ([з]-[с], [д]-[т] и т.д.) и твердости-мягкости ([м]-[м'], [д]-[д'] и т.д.).

✓ Верно определяет месторасположение конкретного звука в слове (начало, середина или же конец).

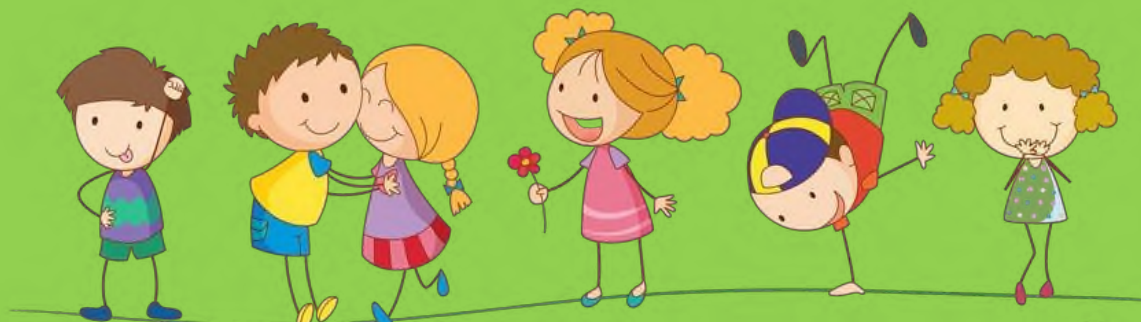
✓ Хорошо овладевает связной речью. Появляются элементы монологической речи.

Помимо так называемого «отставания от календарных сроков развития», ЗРР — это ещё и неспособность ребенка к формированию слов и предложений. Стоит отметить, что данный «диагноз» (логопедическое заключение) ставится детям только после 3 лет. Не ранее.

Три года — возраст, когда стоит прислушаться к речи своего ребенка и, если она, как вам кажется, слишком отклоняется от нормы, обратиться к специалисту.

Нельзя опустить следующий момент: в среднем, допустимое отставание речевого развития для мальчиков — 4-5 месяцев, а для девочек — 2-3 месяца.

Для коррекции данного речевого нарушения следует проводить комплексную коррекционную работу. При условии соблюдения всех рекомендаций специалистов ребенок с ЗРР достаточно быстро догонит в своем речевом развитии сверстников.



*учитель-дефектолог Дорогова М.В.*