

Проявления расстройств аутистического спектра (РАС) могут быть заметны у грудных детей и ярче проявляются после года. Очевидными симптомами становятся ближе к двум-трем годам.

На что стоит обратить внимание.

Главным образом это триада нарушений:

Общение. Как человек общается с детьми и взрослыми (нарушения социального взаимодействия)

Коммуникации. Как человек разговаривает, пользуется жестами или выражением лица (нарушения в области коммуникации)

Поведение. Как человек ведет себя (своеобразие, ограниченность и стереотипность интересов и деятельности)

Не все симптомы могут наблюдаться одновременно, кроме того, часть симптомов встречается и у детей без расстройств аутистического спектра. Но если некоторые из указанных симптомов наблюдаются у вашего ребенка, это повод обратиться к врачу.

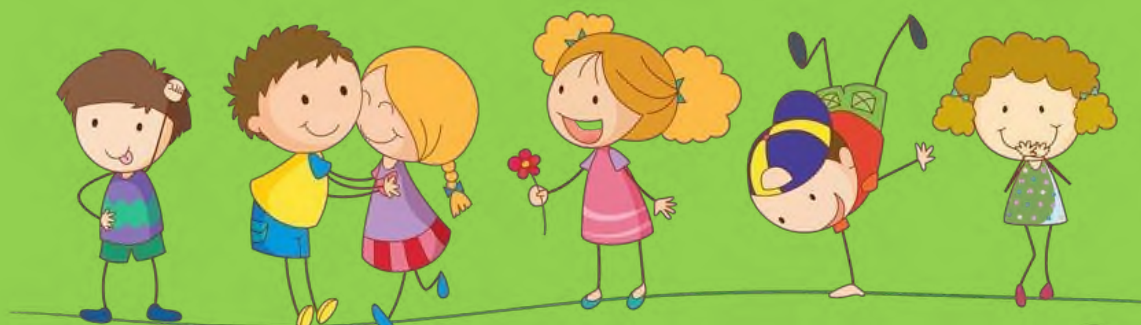
Нарушения социального взаимодействия.

Ребенок ведет себя так, будто он настроен «на свою волну». Стоит обратить внимание на такие симптомы:

- ребенок может не замечать, дома родители или на работе, ушли куда-то или вернулись домой;
- может расстраиваться, когда взрослый пытается включиться в его игры;
- может сидеть в кроватке один и громко, монотонно кричать, вместо того чтобы позвать маму;
- может не проявлять интерес к играм других детей;
- может не проявлять интереса к игре в прятки и к другим играм, основанным на взаимодействии с другими людьми;
- часто бывает сложно привлечь его внимание к игрушкам или книгам;
- не улыбается в ответ на улыбку;
- не реагирует на свое имя;
- может явно и отчаянно сопротивляться объятиям, поцелуям и не давать брать себя на руки ни родителям, ни другим людям.

Нарушения коммуникации.

Ребёнок позже других начинает говорить и может не использовать жесты. Вместо этого, пользуется руками других людей, подводя взрослых к тем предметам, с которыми хочет повзаимодействовать или указывает на них рукой мамы.



Другие дети могут рано начинать говорить и запоминать много слов, но не используют их для того, чтобы общаться. Например, снова и снова повторяют любимые цитаты из мультфильмов и книжек или слова и фразы, услышанные от других. Часто хуже понимают обращенную к ним речь, позже других детей начинают выполнять инструкции, может казаться, что они не слышат обращенные к ним слова.

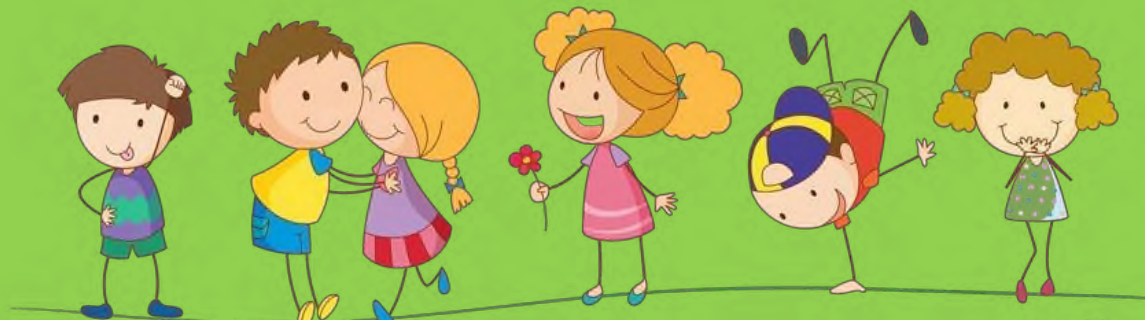
Итак, самые яркие симптомы в сфере коммуникации, на которые стоит обратить внимание:

- избегают контакта «глаза-в-глаза»;
- автоматически повторяют слова, не обращенные к другим (эхолалии);
- используют «управляемую руку» взрослого

Нарушения в поведении

Третья группа обязательных для постановки диагноза РАС симптомов – своеобразие, ограниченность и стереотипность поведения, игр и интересов. Дети играют в игрушки необычным образом (например, выстраивают их в ряд или раскидывают), могут часто совершать повторяющиеся действия, интересоваться необычными предметами, странным образом двигаться, например, взмахивая руками, раскачиваясь на месте или бегая по кругу. Проявление симптомов этой группы очень разнообразно:

- разглядывание предметов (лопастей вентилятора, кондиционеров). У наблюдателя возникает ощущение, что ребенок «прилип взглядом» и не может оторваться;
- может не проявлять интереса к игрушкам и восхищаться обычными предметами, например, обогревателем;
- может не играть с игрушками обычным способом, но крайне интересоваться какой-то частью игрушки (например, любит крутить колесо у машинки);
- ребенок может часто кружиться вокруг своей оси;
- часто многократно взмахивает руками;
- расстановка игрушек в ряд; создание ряда самоценно, никакого сюжета не прослеживается;
- может вращать предметы, поднося их очень близко к лицу;
- может упорно пытаться есть несъедобные предметы: одежду, простыню, матрас, шторы;
- может часто или подолгу перебирать, трясти или щелкать пальцами перед своими глазами;
- часто и подолгу раскачиваться, сидя на месте и ничем больше не занимаясь;
- бесконечно щелкать выключателем, зажигая и гася свет.



Нарушения моторики

Особенности моторики не являются ведущими диагностическими критериями при постановке диагноза РАС. Но многие родители и специалисты отмечают различные варианты неравномерности моторных навыков. Некоторые дети могут одновременно демонстрировать прекрасное владение телом в одной области и быть очень неловкими в другой:

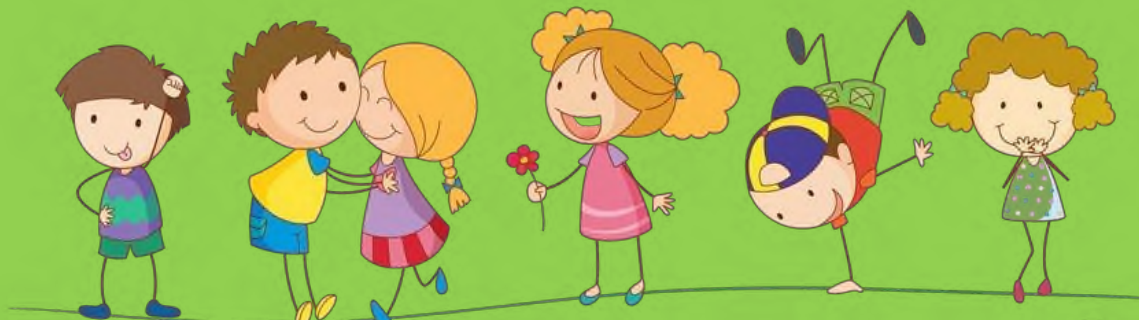
- нарушение оценки расстояния до предмета также может приводить к моторной неловкости;
- хождение на цыпочках;
- плохая координация движений – научиться ходить по лестнице может оказаться очень трудной задачей для ребенка с аутизмом;
- часто ребенок не может захватывать и удерживать руками мелкие предметы;
- не может кататься на велосипеде или машинке-каталке с педалями;
- поразительные способности к удержанию равновесия и одновременно заметная неуклюжесть;
- может наблюдаться повышенное слюноотечение из-за проблем регуляции тонуса мышц рта и челюсти.

Особенности восприятия – обостренная чувствительность.

Дети могут быть очень чувствительными и с трудом переносить некоторые ощущения: шум, музыку, мигание лампочек, прикосновение одежды, запахи и т.п., которые другим кажутся вполне комфортными по интенсивности.

Гиперчувствительность может проявляться во всех видах ощущений, но иногда касается только каких-то определенных стимулов. По этой причине детям может быть очень тяжело в новой ситуации или обстановке. Чем больше разнообразных стимулов вокруг, тем больше вероятность, что ребенок не справится с такой нагрузкой и потеряет контроль над собой:

- может демонстрировать неприятие всего нового или редкого, например, свечей на именинном пироге или шариков;
- ребенок может не переносить прикосновения к коже (сопротивляться раздеванию или мытью);
- может не переносить прикосновения к голове и волосам, которые неизбежны при стрижке и мытье волос;
- может не переносить музыку;
- может иногда казаться глухим, не вздрагивать и не оборачиваться на громкие звуки, но в другое время реагировать на обычные или слабые звуковые раздражители;
- может не переносить обычные домашние запахи, особенно бытовой химии;



- может отказываться переодеваться или вообще надевать любую одежду, кроме нескольких определенных вещей;

- может отказываться от ремней безопасности в детском кресле машины.

Причинение вреда самому себе

В некоторых случаях стремление к необычным ощущениям или сниженная болевая чувствительность могут приводить к тому, что ребенок сам себе наносит травмы и причиняет вред. Это поведение встречается не очень часто, но вред бывает серьезным:

- может вырывать у себя волосы клочьями;

- может сильно стучать головой о твердую поверхность (пол, стены);

- царапать и отдирать кожу и раневые поверхности (корочки);

- может кусать себя.

Нарушение чувства опасности

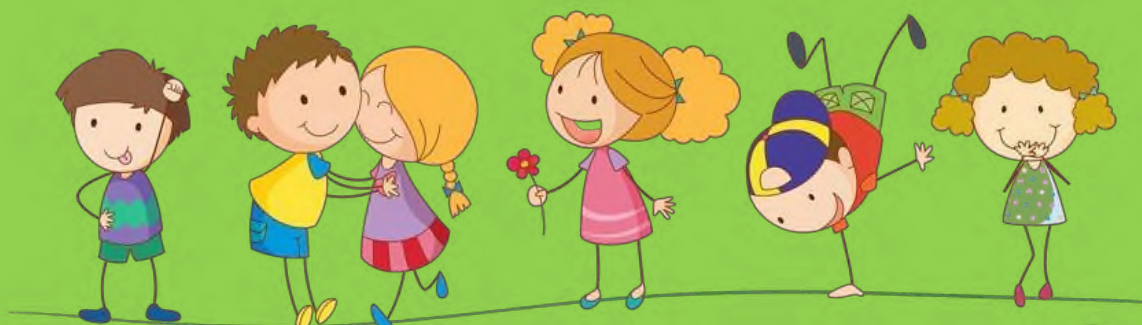
В этом случае ребенок может вести себя так, будто у него нет инстинкта самосохранения, он не распознает ситуации, требующие осторожности, может стремиться к опасности и нарушать правила безопасности в одной и той же ситуации снова и снова, несмотря на полученный прежде негативный опыт. Другие наоборот, боязливы и тревожны. Если же у ребенка чувство опасности снижено, то за ним нужно очень внимательно наблюдать: такое поведение может приводить к серьезным травмам.

Расстройства желудочно-кишечного тракта

Встречаются частые расстройства желудочно-кишечного тракта. Ребенок согласен есть чрезвычайно ограниченный набор продуктов, и/или у него имеется повышенная чувствительность к вкусу пищи. Другие симптомы: у ребенка часто бывает понос. В стуле имеется непереваренная пища. Ребенок часто страдает запорами

Нарушения сна

Дети могут не различать день и ночь, оставаясь одинаково активными в любое время суток, их может быть трудно уложить спать, они могут часто просыпаться ночью. Периоды сна могут быть очень короткими: один-два часа. Болевая чувствительность может быть снижена и даже отсутствовать, а может быть, наоборот, чрезмерно высокой, встречаются судороги. Вероятность возникновения эпилепсии как сопутствующего заболевания увеличивается с возрастом.



Интеллект

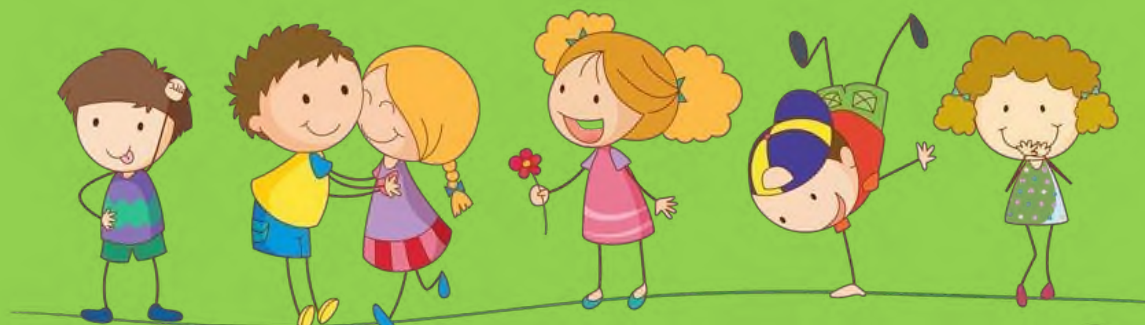
Часто интеллект соответствует норме, нередко есть удивительные способности в области зрительного восприятия, памяти, музыкального слуха, математики и других наук. Некоторые находят себя в искусстве благодаря своему необычному взгляду на мир.

Некоторые (около 20–25%) так и не начинают говорить и общаются, используя альтернативные способы коммуникации (жесты, обмен карточками или письменный текст). У других развивается речь и навыки социального взаимодействия, они могут посещать школу, поступать в высшие учебные заведения и работать.

Рано начатое обучение, индивидуальный подход к лечению, интенсивная терапия, участие всех членов семьи в обучении приводят к заметным улучшениям в развитии большинства детей с аутизмом.

Лечение РАС – процесс, требующий индивидуального подхода к каждому ребенку в зависимости от выраженности его симптомов, а также от наличия каких-либо сопутствующих нарушений и других расстройств. Некоторые нуждаются в очень интенсивной помощи, чтобы приобрести основные навыки социального поведения, научиться говорить. Многие дети при этом могут самостоятельно обучаться сложным умениям и больше нуждаются в поддержке с учетом их особенностей восприятия и мышления в школе и дома, нежели в интенсивной терапии.

РАС – не вина родителей, бабушек, дедушек и тем более самого ребенка, а биологическое расстройство.



учитель-дефектолог Дорогова М.В.