

Как определить, слышит ребенок или нет? Как понять, что у малыша со слухом все в порядке?

Молодых родителей тревожит все, что вызывает сомнение в нормальном развитии малыша. Особенно сильно их настораживает, когда малышу уже 3-4 месяца, а он не реагирует на звуки, не поворачивает голову в сторону, где работает телевизор и не просыпается, когда издается резкий звук после падения какого-то предмета на пол.

Ребенок видит и слышит уже с первых дней рождения. Он настолько восприимчив к внешним раздражителям, что в состоянии бодрствования вздрагивает от неожиданных звуков, а услышав голос мамы, радостно начинает перебирать ножками, сжав кулачки. Но спят новорожденные дети крепко, не реагируя на громкие звуки. Просыпаются они чаще от маминого шепота, чем от звука громкого голоса мамы.

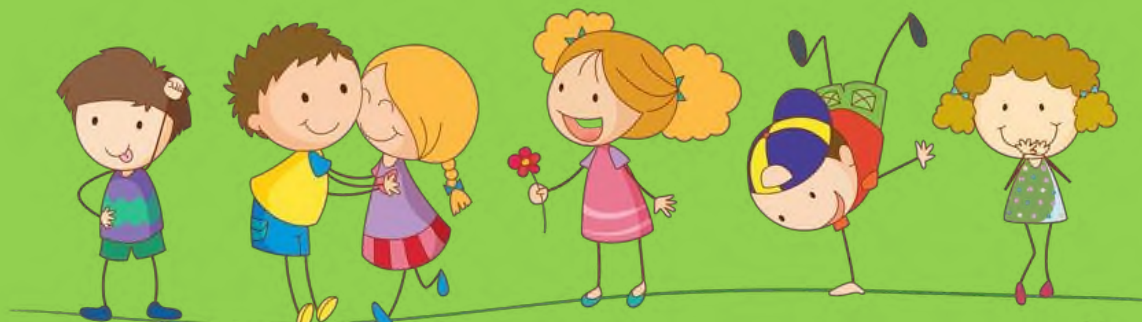
Ребенок начинает отличать голос мамы и папы уже в утробе матери, он способен различать музыку и сказки, которые чаще всего слушают и читают родители. Поэтому после рождения младенцы лучше всего засыпают под колыбельные песни, которые поют им родители, музыку и сказки, знакомые им до рождения.

В возрасте 3,5 - 4 месяца малыши должны начать поворачивать голову в ту сторону, откуда слышится шум. Если у ребенка такой реакции не отмечается, попробуйте самостоятельно определить, слышит малыш или нет.

Самая простая проверка слуха у ребенка - это реакция на голоса близких или на звучание музыкальной игрушки. Для проверки слуха один из родителей берет ребенка на руки, а другой зовет его по имени с отдаленного на несколько метров расстояния. Или один родитель сидит с ребенком на руках, а другой незаметно подходит к нему сзади и заводит музыкальную игрушку.

В 4 месяца малыш реагирует на звучание игрушек, голос родителей и посторонние шумы одинаково как правым, так и левым ухом. При нормальном слухе у 4-х месячного ребенка должны отмечаться реакции на любой звуковой сигнал в виде поиска источника звука, поворачивания головы, замирания и моргания. Однако при повторных звучаниях одних и тех же звуков реакция малышей быстро угасает, поэтому родители не должны думать, что со слухом у ребенка что-то не в порядке, если он оставляет без внимания, синхронно повторяющиеся звуки.

Дети начинают окликаться на свое имя только в возрасте 6-7 месяцев, а беспокоиться о том, что малыш не реагирует на свое имя стоит только тогда, если ему уже исполнился год, а он не поворачивает голову в вашу сторону, когда вы зовете его по имени.



Родителям рекомендуется быть внимательным при уходе за новорожденным малышом и понаблюдать за его реакцией. Чем раньше выявятся проблемы со слухом ребенка, тем больше шансов на то, что правильное лечение оградит его от потери слуха.

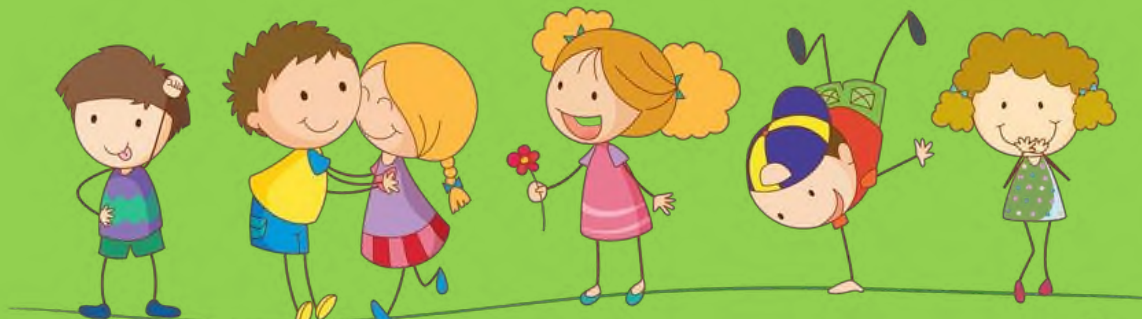
Обязательно следует показать малыша ЛОР-врачу, если он:

- в возрасте 2-3 недели в состоянии бодрствования не вздрагивает от громких звуков и не «замирает», слыша знакомый голос мамы или папы;
- в возрасте 1-3 месяца не поворачивает голову на голос матери;
- в возрасте 4 месяца не реагирует на звучания музыкальной игрушки, не поворачивает голову в сторону звука и не лепечет;
- в 1,5 - 6 месяцев во время бодрствования не начинает громко плакать или не открывает широко глаза на резкий звук падающего предмета или другой грохот;
- в 2-4 месяца не гулит;
- в 4-5 месяцев не лепечет и радостно не реагирует на появление родителей;
- в 6 месяцев не издает никаких звуков, постоянно молчит;
- в 8-10 месяцев не пытается произносить отдельные звуки;
- в 1 год не выполняет просьбы родителей;
- в 2 года не произносит слов и фраз.

Проверить слух ребенка старше 1 года, который уже начал произносить слова, рекомендуется следующим способом: дайте ребенку мягкую игрушку и нормальным голосом попросите его показать, где у игрушки ножки, ушки и глазки. Затем повторите эту просьбу шепотом, вначале около ребенка, а затем с расстояния 6 метров от него. Если ребенок выполняет просьбу только тогда, когда вы просите его что-то делать громко, а все сказанное шепотом игнорирует, то есть смысл проверить его слух у врача.

На втором году жизни малыши должны уже слышать отдельные слова, произнесенные шепотом с расстояния 6 метров, хотя причиной отсутствия реакции на шепот могут быть и такие факторы, как увлеченная игра с новой игрушкой, смена месторасположения, первые шаги, вкусная еда и т.д.

Каждый ребенок растет и развивается по-разному, и от того, как заботятся о нем родители и сколько времени проводят с ним вместе, зависит то, как он будет реагировать на их шепот и окликаться на свое имя.



*учитель-дефектолог Дорогова М.В.*