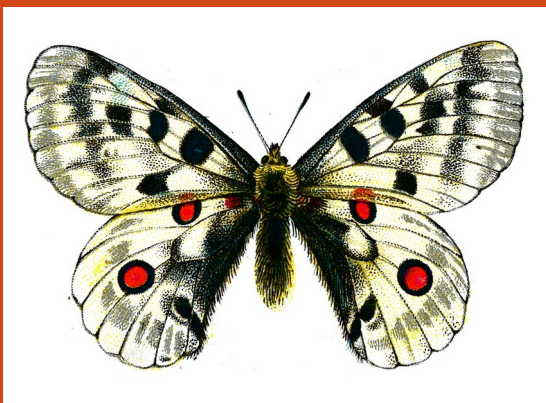




НАСЕКОМЫЕ КРАСНОЙ КНИГИ



Дозорщик-император

Один из наиболее крупных видов стрекоз с мощным полетом.

Грудь зеленая с широкими черными полосами на швах.

Крылья прозрачные, крупные (длина крыла 50 мм). Крыловая перепоночка контрастной серобелой окраски. Ноги с длинными шипами, с помощью которых в полете складываются в ловчую "корзинку" для насекомых. Брюшко у взрослого самца голубое, у самки зеленое или голубовато-зеленое, со сплошной черной зазубренной продольной полосой на спинной

стороне.



Жук-олень

Насекомое семейства рогачей. Длина самца до 7,5 см (с верхними челюстями), самки до 5 см. Верхние челюсти самца по форме напоминают рога оленя, используются в турнирных боях за самку. Оленем его называют за непомерно огромные челюсти самцов, похожие на рога настоящих оленей. "Рога" эти, как у косуль, имеют три конца, но острия их направлены внутрь, навстречу друг другу. Это оружие, которым жуки не бодают, а кусают, подобно тому, как кусают клешнями раки и крабы. Самки ростом чуть мельче самцов, коренастее. В их окраске красноватый оттенок панциря заменен на черноватый



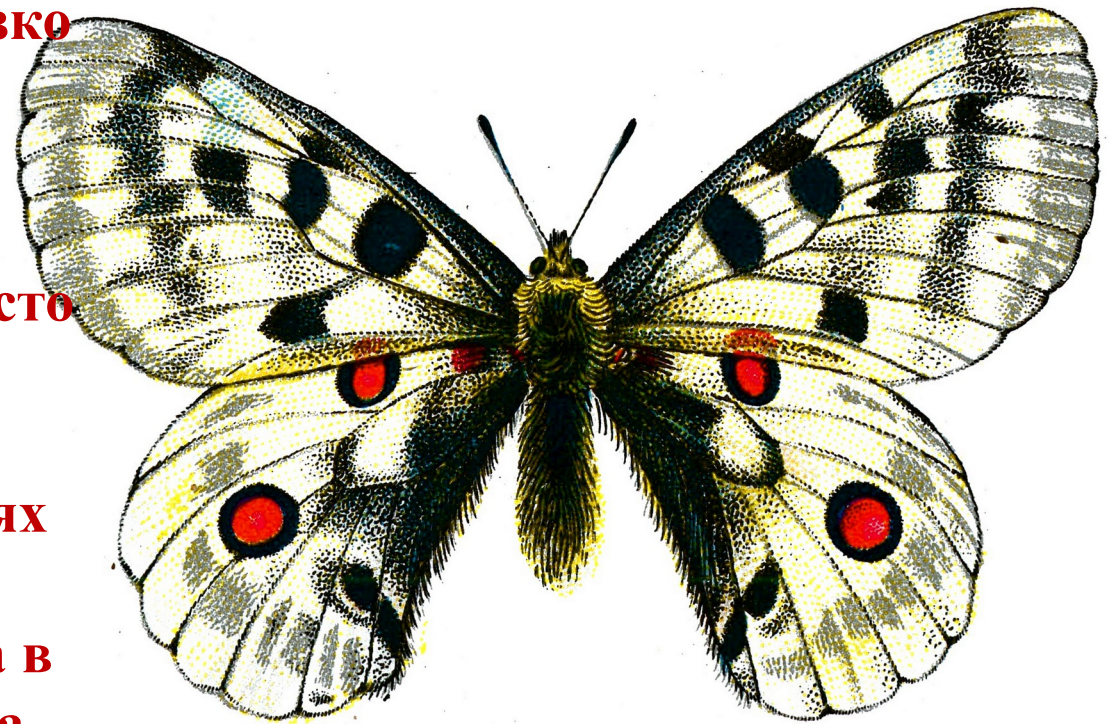
Усач альпийский

Один из красивейших жуков Европы. Личинки развиваются в течение двух лет. В регионе жуки заселяют ослабленные деревья вяза горного и клена платановидного. Одно дерево жуки заселяют в течение нескольких лет подряд. В период выплода жуки образуют скопления до 50 и более экземпляров на нескольких, рядом стоящих деревьях.



АПОЛЛОН ОБЫКНОВЕННЫЙ

Размах крыльев 70-90 мм. Крылья белые, относительно слабо опыленные. Рисунок передних крыльев представлен черными, резко выделяющимися, и сероватыми пятнами, прозрачными каймой по внешнему краю и волнистой растушеванной перевязью перед ней. На заднем крыле имеется 2 красных, часто накерненных белых пятна в черной обводке. Одно у костального края, другое против ячейки. У самки темное опыление на крыльях развито сильнее, на задних крыльях обычно лишь слабо. В прикорневой области и иногда в области черного мазка у заднего края развита красная окраска, некоторые из черных пятен переднего крыла накернены красным. Тело черное, покрыто белыми волосками.



Коровка узорчатая

Тело продолговатоовальное 3,5–5 мм в длину, умеренно выпуклое, часто пунктированное, верх покрыт волосками. Переднеспинка черная, с двумя желтыми пятнами на передних углах, продолжающимися в виде узкой полосы вдоль бокового края. Ноги черные, в густых коротких желтых волосках. Надкрылья желтовато-бурые или красные, с черным рисунком, напоминающим иероглиф: общей широкой волнистой перевязью перед серединой, отдающей три ветви вперед и две — назад. Очень редко рисунок состоит из отдельных точек. Типично лесной вид, гигрофил. Питается тлями на травах в сырых лесах, лесополосах, на влажных лугах, по берегам лесных водоемов, на сфагновых болотах. Зимует под опавшими листьями у основания кустарников и трав.



КОРОВКА ЛИХАЧЕВА

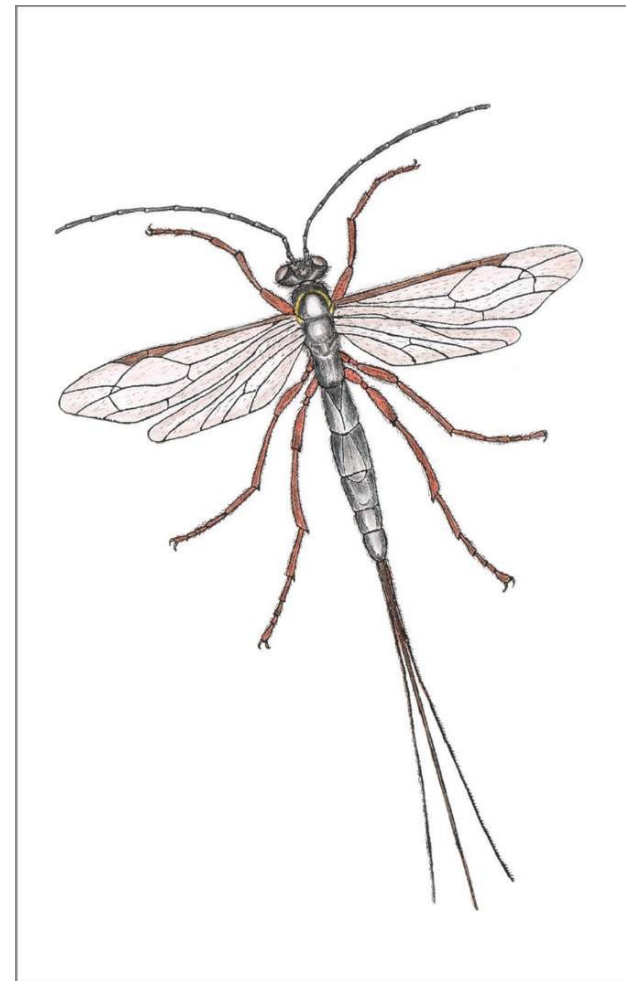
Тело широкоовальное, блестящее. Переднеспинка желтая или розовая, с семью черными точками, неплотно прилегает к надкрыльям. Надкрылья от светло-желтого до красного цвета, на каждом по девять черных точек и общая прищитковая точка [4, 19, 20]. Питается пылью на растениях сем. Маревых и полынях. Весной жуки могут поедать пыльцу молочая и солодки.

Дополнительной пищей служит нектар цветков. Откладывают яйца. Личинки беловатые, с черными полосами, делящими брюшко на светлые квадраты. Куколка молочно-белая с небольшими темными пятнами. Зимуют в дерновинах злаков, у основания больших куртин полыней, образуя небольшие скопления.



ЭФИАЛЬТ-ОБНАРУЖИВАТЕЛЬ

Встречается в старовозрастных хвойных и смешанных лесах. Типичный эктопаразит насекомых, живущих в древесине. Самки откладывают яйца в личинок жуков-усачей, златок, гусениц бабочек-стеклянниц и других насекомых. Взрослые питаются нектаром и пылью на цветках с открытыми нектарниками (зонтичные, молочайные и т. п.), нуждаются в ежедневном потреблении воды. Длинным яйцекладом, превышающим длину тела, самка в течение 20 минут сверлит древесину, затем откладывает стебельчатое яйцо на личинку-хозяина или рядом с ним. Примерно через неделю жизни личинка плетет кокон и переходит в состояние предкуколки, после линьки превращаясь в куколку.



ШМЕЛЬ КРАСНОВАТЫЙ (ЩЕБНЕВОЙ)

Заселяет остепнённые и пойменные луга, склоны балок, поросшие злаками и разнотравьем. Гнездится подземно в норах грызунов. Самки покидают места зимовок в конце мая. Период лёта — 3,5 месяца. Молодые самки уходят на зимовку в конце сентября, зарываются в землю. Схема жизненного цикла — как у всех шмелей.



Степная дыбка

Исчезающий кузнечик.

Длина тела самки без яйцеклада составляет 30-40 мм, а с ним - 70-90 мм.

Крылья у крупного насекомого либо вообще отсутствуют, либо представлены в виде очень коротких рудиментов и никакой видимой пользы не приносят.

В питании предпочтение отдает злаково-разнотравным растениям. По своей природе этот кузнечик является хищником. В основном охотится по ночам. Степные дыбки питаются кобылками кузнечиков, а также такими насекомыми, как богомолы, клопы и прочие мелкие жуки.

