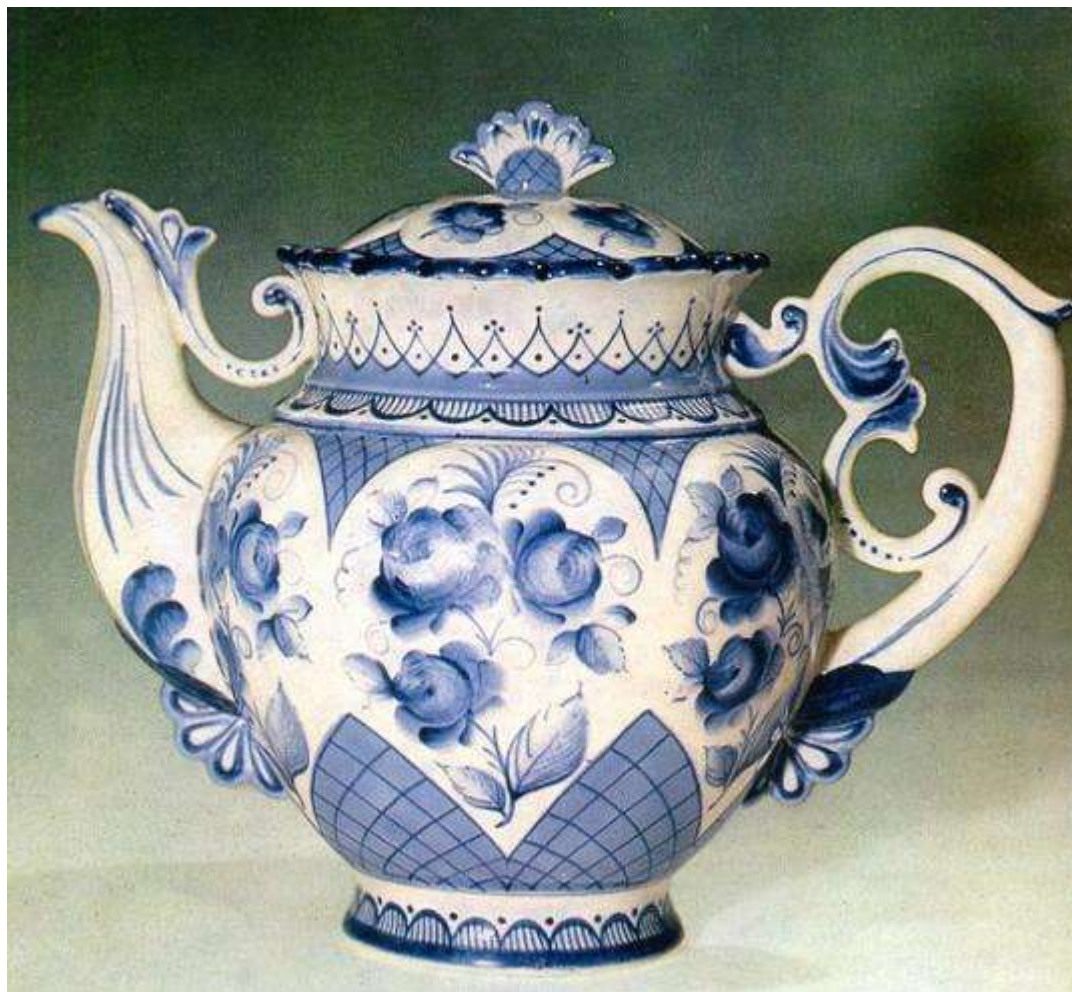


Голубая роза гжели



Искусство Гжель - это производство и украшение керамики, фарфора, керамических изделий и украшений.



Гжель - это район, который состоит из 27 деревень и носящий название Гжельский Куст. Расположен в 60 километрах от Москвы. Увидеть большинство деревень можно, проехав по железнодорожной линии направления Москва — Муром — Казань.



Одной из причин развития именно этого промысла послужила качественная гжельская глина. Развитие гончарного дела в гжельской местности началось ещё в IV веке до нашей эры. Именно там делали керамические изделия для самого Великого князя Ивана Калиты.



Процесс производства гжельских изделий таков. Сначала мастера вытачивают на специальных станках гипсовые модели по эскизам художников. Станок напоминает гончарный круг, но заготовки обрабатываются при помощи специальных резцов.



Впоследствии с неё делают рабочую форму для отливки изделий. Формы, в которые заливают шликер – жидкую фарфоровую массу, также изготавливают из гипса. Гипс благодаря своей пористости хорошо впитывает влагу, постепенно масса затвердевает и приобретает форму.



После этого изделия обжигаются, и художник расписывает их окисью кобальта. Процесс росписи всегда происходит только вручную.

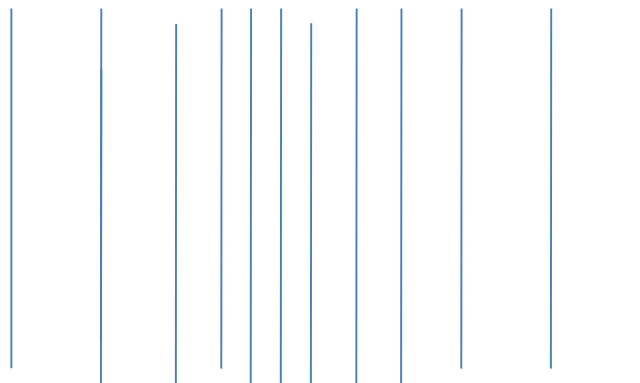


Для росписи используются растительные орнаменты и различные геометрические фигуры. Неизменным остаётся фирменное гжельское сочетание белого и голубого.



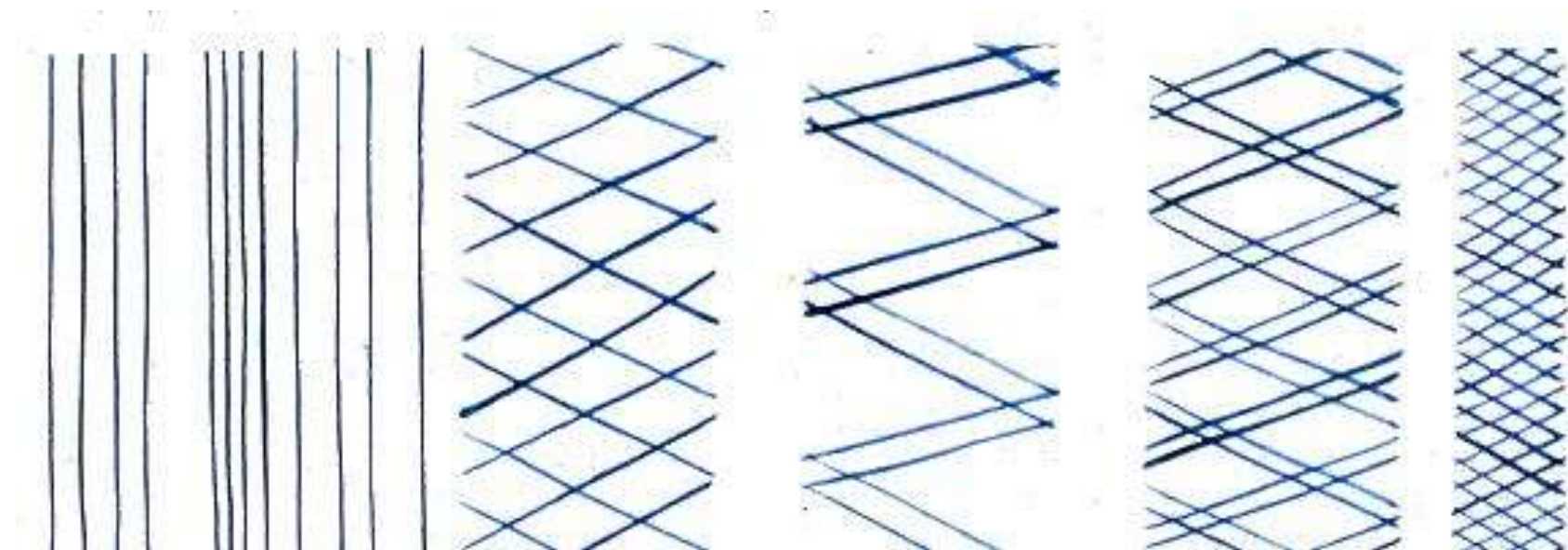
Учимся рисовать элементы росписи «Гжель»

Провести одну линию, параллельно ей – вторую, третью тоже параллельно, но на более близком расстоянии. Четвертую еще ближе, а пятую совсем рядом; затем еще столько же линий, но в обратном порядке. Получается простейший орнамент полосы.



Орнамент полосы из тонких линий

Проведите параллельные тонкие линии под разным наклоном. Орнамент строится за счет различного ритмического расстояния между линиями. В гжельской росписи часто применяют орнамент из сеточки. Используя разные наклоны и расстояния между линиями, можно получить самые разнообразные сеточки. Любой орнамент полосы можно украсить точками, но очень важно делать их правильно.

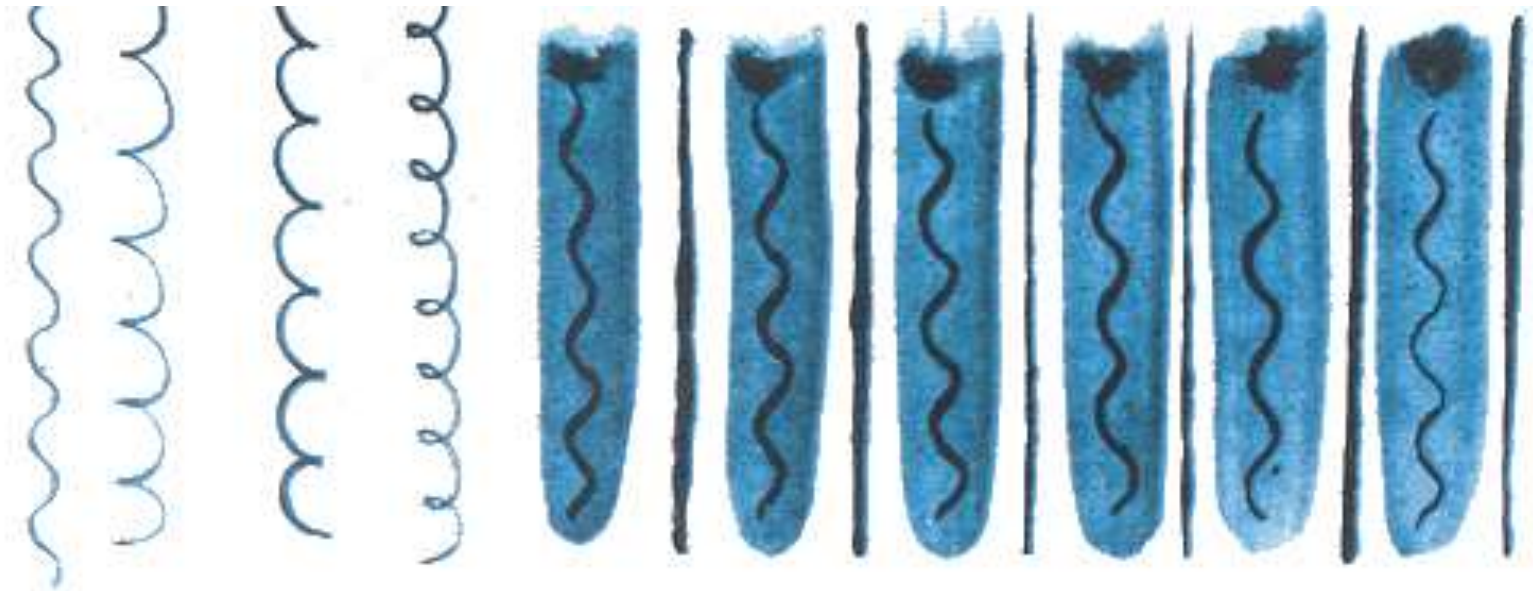


Волнистая тонкая линия

При рисовании волнистой тонкой линии надо следить, чтобы высота и ширина изображаемых волн были одинаковыми.

Сначала провести линии карандашом, а уже по карандашному следу – кистью. Сделав 5-10 таких линий, попытаться работать только кистью.

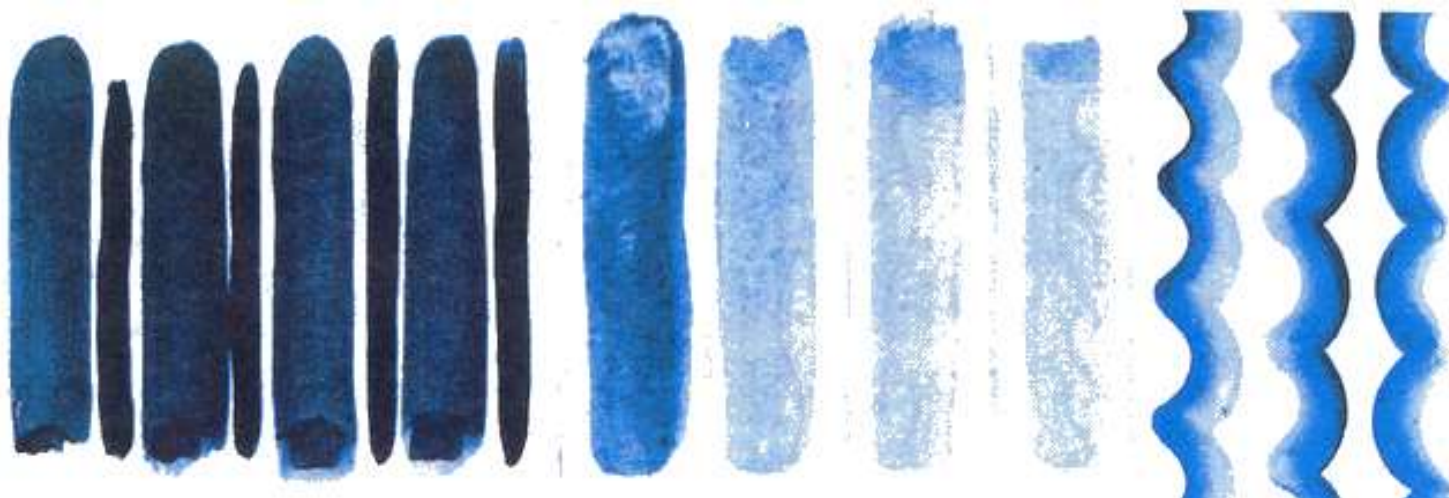
Следующее задание повышенной трудности: проводить одни линии светлыми, а другие – темными.



Широкие линии разной насыщенности

Проводить кистью широкие линии следует так: сначала - темную, затем – светлее и светлее, наконец, совсем светлую, линии делать разной толщины.

Трудность выполнения широкой линии разной насыщенности заключается в том, что след на бумаге, оставаясь с одной стороны темным, постепенно переходит в более светлый, почти белый. Это достигается за счет того, что на большую кисть (№16-22) набирается краска только на одну сторону.



Кистевой мазок с тенями

Это одно из самых трудных заданий. Его особенность в том, что одним движением кисти достигается широкий диапазон перехода цвета от глубоких темных тонов до очень светлых и легких.

Мазок состоит из различных оттенков синего. Цвет постепенно ослабевает, образуя тончайшие градации от тяжелого, почти черного до легкого, почти белого, сливающегося с фоном и как бы растворяющегося в нем.



Бутон розы

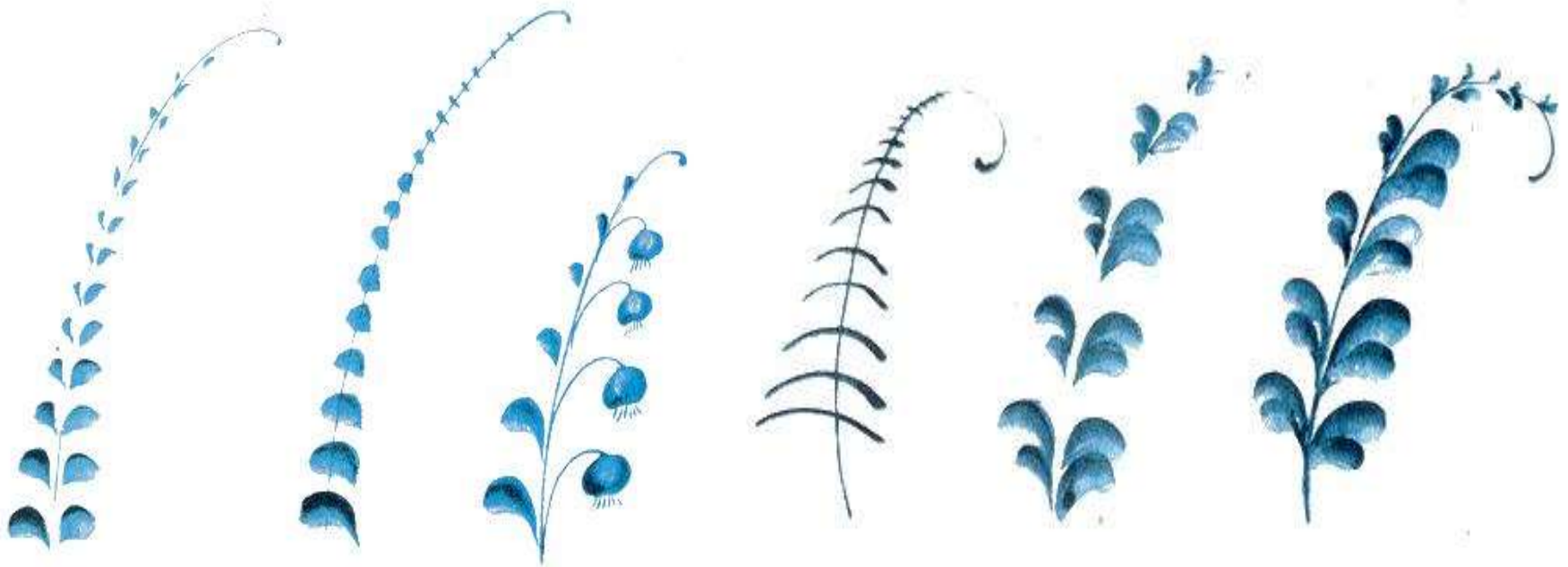
Один из самых сложных элементов росписи – бутон и цветок розы. Приступать к изображению розы можно только после того как будет отработан и усвоен кистевой мазок с тенями, т.к. роза выполняется таким мазком.

Далее усваивается изображение бутона розы путем многократных упражнений и только затем-цветок розы.



Усики, завитки, отводки, росчерки

Обратить внимание на точность выполнения каждого элемента, особые наклоны, способствующие ритмическому уменьшению или увеличению элементов, равномерное расстояние между ними, правильный выбор насыщенности каждого элемента. Казалось бы, незначительная деталь – проведение росчерка или отводка. Но истинный художник тонко чувствует красоту этих нюансов.



Листики, веточки с листиками

При рисовании веточек с листиками возникают трудности в распределении цветковых пятен на листе. Поэтому на этом этапе нужна тщательная карандашная подготовка.



Капелька

Этот элемент напоминает дождевую каплю, иногда похожую на лепесток цветка ромашки, слегка наклоненного в разные стороны.

Для изображения капельки берется кисть №5-7. Она должна иметь не острый кончик, а слегка полукруглый. Кисть смачивают водой и набирают на неё краску. Затем прикасаются кистью к бумаге так, чтобы начало мазка было полукруглым. Ведут кисть вниз, чуть-чуть её приподнимая и поворачивая. При этом кисть оставляет все более тонкий след. Рядом так же кладут другой мазок. Если слегка повернуть бумагу, по окружности образуется цветок, напоминающий ромашку.

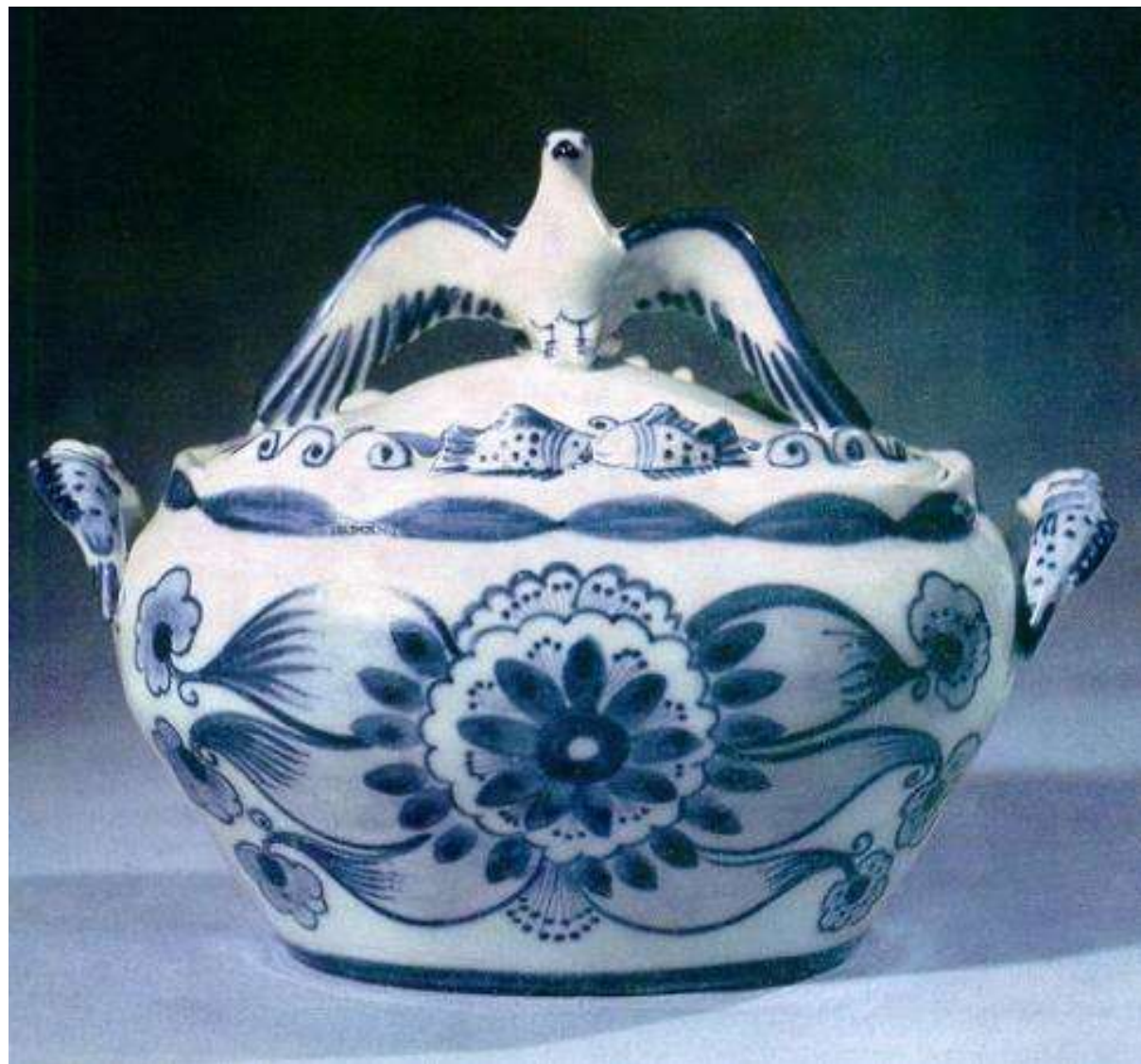


Образцы работ















*Презентацию подготовила
Староверова Н.Т.*