

Особенности комплексного сопровождения детей с особыми образовательными потребностями.

Р.А. Чердонов, тифлопедагог

Улан-Удэ, 2019 г.

ОСНОВНОЕ НАПРАВЛЕНИЕ ОБРАЗОВАТЕЛЬНОЙ ПОЛИТИКИ



обеспечение детей с ограниченными возможностями
здоровья 100% доступным образованием



Федеральный
государственный
образовательный
стандарт
образования



ВОЗМОЖНОСТЬ
ИНКЛЮЗИИ
детей (*п.
2.11.2 ФГОС*)

0



ОСНОВНЫЕ ЗАДАЧИ, СПОСОБСТВУЮЩИЕ ПРОДВИЖЕНИЮ И РАЗВИТИЮ ОБРАЗОВАНИЯ В РБ:



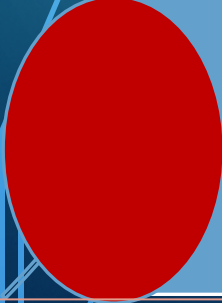
Открытие групп комбинированного вида, т.е. дети с ОВЗ должны находиться вместе со сверстниками без отклонений в развитии);



Совершенствование нормативно-правового обеспечения процесса финансирования детей-инвалидов и детей с ОВЗ;

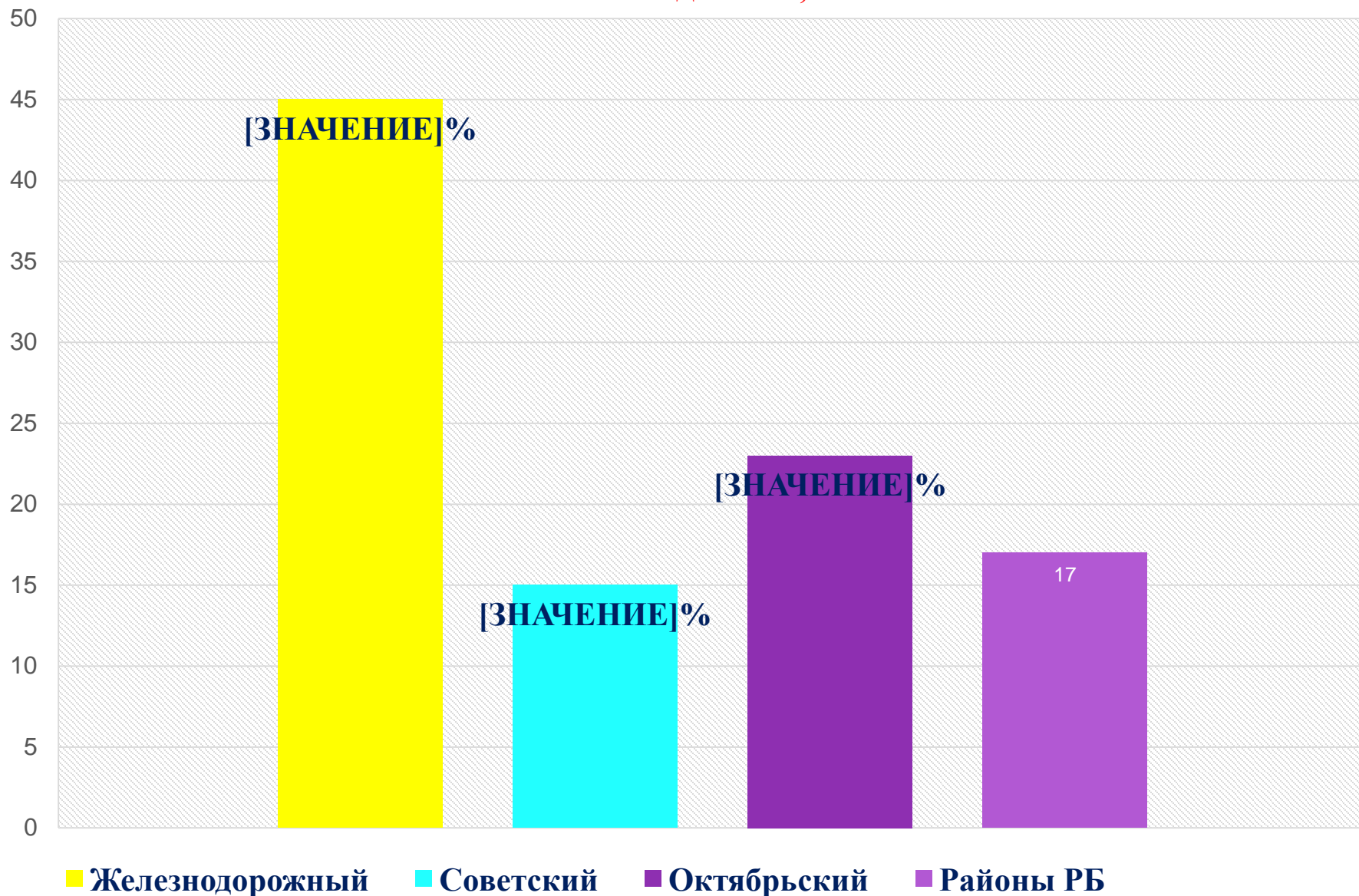


Открытие консультационных пунктов, служб ранней помощи детям-инвалидам и с ОВЗ;

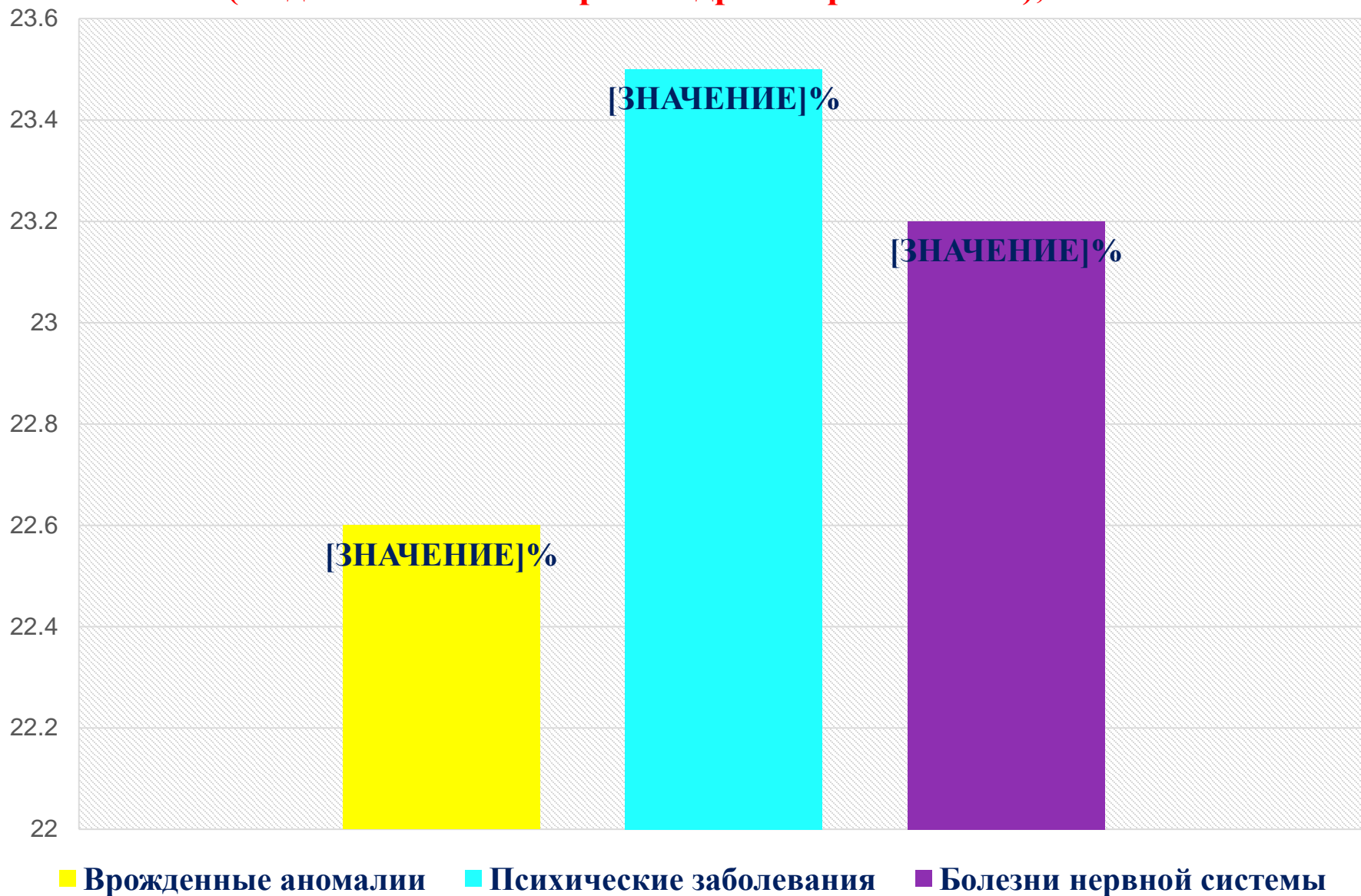


Организация постоянного повышения квалификации педагогов в области коррекционной педагогики и инклюзивного образования.

Распределение обратившихся за помощью родителей по районам г. Улан-Удэ и РБ, %



Основные заболевания, формирующие детскую инвалидность (по данным Министерства здравоохранения РБ), %



Распределение детей по ведущей группе заболеваний:

- Психические расстройства, болезни нервной системы и расстройства поведения- **95%**, из них-
 - Нарушение зрительных функций – **56%**
В том числе 70%- дети с РАС.
- Другие группы заболеваний- **5%**

Социальный запрос родителей и педагогических работников РБ:

- Оказание консультативной помощи;
- Психолого-педагогическая диагностика ребенка;
- КРЗ со специалистами сопровождения;
- Составление программ совместных занятий родителя и ребенка;
- Оказание помощи педагогическим работникам других ОУ, которое посещает и в котором продолжит своё образование ребёнок.

Примерная форма журнала регистрации обращений (все примерные формы представлены в методических рекомендациях)

№ п/п	Дата обраще- ния	ФИО ребенка	Дата рожде- ния	ФИО родителей (лиц их замещающих)	Домашний адрес, контактный телефон	Проблема обращения	Консультиру- ющий специалист	Выводы, рекомендации специалиста	Подпись родителя (законного представит- еля)

Примерная форма №2

Журнал регистрации оказания методической и консультативной помощи родителям (законным представителям, обеспечивающим получение детьми дошкольного образования в форме семейного образования)

Регистрационный учет		ФИО ребенка	Дата рождения ребенка	Сведения о родителях (законных представителях)		Обращение заявителя (суть обращения кратко)	Форма оказания помощи	Ф.И.О. консультанта, должность	Краткие рекомендации, данные в ходе консультирования	Подпись родителя (законного представителя)
				ФИО	Домашний адрес, телефон					
№ п/п	Дата									
1	2	3	4	5	6	7	8	9	10	11

КОНСУЛЬТАТИВНАЯ ПОМОЩЬ

- ▣ **выбор оптимальных путей развития ребенка;**
- ▣ **разрешение возникающих конфликтов, выявление трудностей;**
- ▣ **консультирование по вопросам социализации ребенка.**

Форма ИОМ

Индивидуальный образовательный маршрут на 201_/1_ учебный год

Фамилия Имя ребенка _____

Возраст _____



Направления обследования	Результаты обследования на данный период	Содержание коррекционной работы
Представления о себе и ближайшем окружении		
Понимание словесной инструкции		
Восприятие (величина, цвет, форма)		
Пространственные представления		



Диагностика по ТЕАССН технологии

Восприятие	16. Имитационные упражнения с пластилином (пластилин) +
	17. Имитируя, одновременно касаться двух частей тела +
	18. Подражательные упражнения нижней челюстью и языком +
	19. Имитационные упражнения с предметами домашнего обихода (деревянная ложка, кастрюля, мяч, тесто) +
	20. Подражать игре в куклы (2 куклы, 2 матерчатых зверька, маленькие полотенца, носовые платки, чайные ложки) -
	21. Подражать голосам животных (миниатюрные зверьки или изображения животных) +
	37. Соотносить фигуры (бумага, фломастеры, карандаши) +
	38. Различать источники шума (3 пары предметов, которые издадут определенный шум) +
	39. Коробка с формами (коробка из-под обуви, 3 предмета, разных по форме и величине) -
	66. Стоять на одной ноге (2 стула, деревянная палка) -
Грубая моторика	67. Играть в футбол (два стула, большой мяч) -
	68. Стоять на носках -
	69. Гимнастика: прыжки (шнурок, мочалка) -
	70. Игра в кегли (большой мяч, молочные пакеты) -
Тонкая моторика	71. Бросать мешочки с бобами (2 мешочка с бобами, коробок) -
	106. Пускать мыльные пузыри (баночки с мыльной жидкостью) +
	107. Откручивать крышку (3 маленьких баночки с закручивающейся крышкой, сладости) +
	108. Упражнения для пальцев -
	109. Тянуть за шнур (игрушечные часы) +
	110. Упражнение для кисти (мочалка, мягкий резиновый мяч) -
	111. Бельевые прищепки (6 легких пластмассовых бельевых прищепок,

Речь	т.д. +
	176. Различать и соотносить похожие формы: круг, квадрат, треугольник (картон, фломастер) с пом
	177. Понимать наименование животных (3 игрушечные зверюшки или их рисунки) +
	203. Выражать желание одним словом (лестница, мяч, велосипед) -
	204. Из двух данных предметов назвать нужный (предметы домашнего обихода) -
	205. Сказать, кому принадлежит предмет (ботинки отца, сумка мамы) -
	206. Отвечать на короткие вопросы словами "да" и "нет" (предметы домашнего обихода) -
	207. Без помощи назвать 4 животных (рисунки животных) -
	208. Назвать предметы, относящиеся к одной категории (предметы домашнего обихода) -
	209. Описать картинки простыми предложениями (картон, рисунки людей, которые бегут, сидят, едят) -
Самообслуживание	232. Есть вилкой (пластмассовая вилка) +
	233. Отличать съедобное от несъедобного (булка, кубик, конфеты, бусинка) +
	234. Самостоятельно одеть куртку (широкая куртка или кофта) с пом
	235. Надеть брюки (брюки) с пом
	236. Самостоятельно ходить на горшок (детский горшок) -
	237. Самостоятельно умываться (мочалка, мыло) -
	238. Застегивание пуговиц - 1 (плотный картон, ткань, большая пуговица) -
	251. Бросить бумагу в мусорное ведро по просьбе другого человека (бумага, ведро) +
	252. Спрятаться от кого-то или кого-то искать -

Некоторые результаты диагностики детей:

№	Направления обследования	Результат	% от общего числа детей
1	Представления о себе и ближайшем окружении	Частично сформированы, либо не сформированы (ниже возр. нормы)	100
2	Понимание словесной инструкции	Требуют многократного повторения Инструкции понимает частично	70 30
3	Восприятие	Не сформировано в пределах возрастной нормы, из них: Частично сформированы Не сформированы	100 60 40
4	Пространственные и временные представления	Не сформированы Частично сформированы	70 30
5	Речь	Не воспроизводят звуко-слоговую структуру слова Произносят отдельные слова Сформирована фразовая речь из 2-3 слов	75 20 5

Проведение коррекционно-развивающих занятий

Приоритетное направление работы - это коррекция и компенсация имеющихся у ребенка отклонений в развитии, развитие зрительного восприятия, предупреждение и преодоление вторичных отклонений в речевом, психическом и физическом развитии, ослабление интеллектуального дефекта, адаптация и социализация ребёнка среди сверстников в обществе.

Основные требования к проведению коррекционно-развивающих занятий:

1. Подобранные одноуровневые в соответствии с результатами диагностики группы детей.
2. Слаженность работы, взаимопонимание членов команды специалистов!
3. Знание специфики нозологических групп детей.
4. Владение современными психолого-педагогическими и коррекционно-развивающими методами и технологиями обучения и воспитания детей с ОВЗ.
5. Создание предметно-пространственной среды, которая четко разделяется на функциональные зоны. Наличие зоны для релаксации детей (в случае нежелательного поведения).
6. Наличие алгоритма проведения занятия, подкрепленного карточками PECS, визуальным расписанием.

Основные требования к проведению коррекционно-развивающих занятий (продолжение):

7. Смена видов деятельности (за занятие от 5-8).

Многофункциональность занятий в игровой форме.

8. Вариативность проведения занятий в зависимости от состояния детей!

9. Использование современных методов работы: ТЕАСС технологии, элементы АВА терапии, визуальное расписание, введение карточек PECS.

10. Главная установка: налаживание контакта с ребенком, детьми и **их социализация** в открытое общество!!!

Задачи:

- Реализация стратегии социализации и социальной интеграции детей-инвалидов.
- Внедрение программы обучения родителей современным методам социализации и реабилитации.





Главная цель применения АВА-терапии-не обучить ребенка читать, писать или называть цвета правильно, а улучшение качества жизни семьи и ребенка.

В раннем возрасте коррекция нежелательного поведения наиболее эффективна.

Прикладной Анализ Поведения

Что такое АВА-терапия?

- ЭТО ДРЕССУРА??? ➡ **НЕТ!!!**
- Это универсальная «таблетка» от аутизма??? ➡ **НЕТ!!!**

Методика основывается на идее, что любое ПОВЕДЕНИЕ влечет за собой некоторые ПОСЛЕДСТВИЯ, и если ребенку последствия нравятся, он будет это поведение повторять, а если не нравятся, то не будет

Методика **АВА** подходит для детей ...

- с РАС
- с синдромом Дауна
- с интеллектуальной недостаточностью

И не только.....



ЭЛЕМЕНТЫ АВА ТЕРАПИИ

УПРАЖНЕНИЯ ДЛЯ ЗАКРЕПЛЕНИЯ УЧЕБНОГО ПОВЕДЕНИЯ, УМЕНИЯ ЖДАТЬ.
ВЫПОЛНЕНИЕ СЛОВЕСНОЙ ИНСТРУКЦИИ ПЕДАГОГА, ЗАКРЕПЛЕНИЕ НАВЫКОВ
ИМИТАЦИИ



Снятие эмоционального напряжения- упражнение «Одеяло»

1. Расслабление ребенка.
2. Вызывание положительных эмоций.
3. Закрепление умения ждать.
4. Закрепление алгоритма желательного поведения в социуме.
5. Установление эмоционального контакта с группой детей

Развитие когнитивной сферы (познавательной деятельности) методом мульттерапии

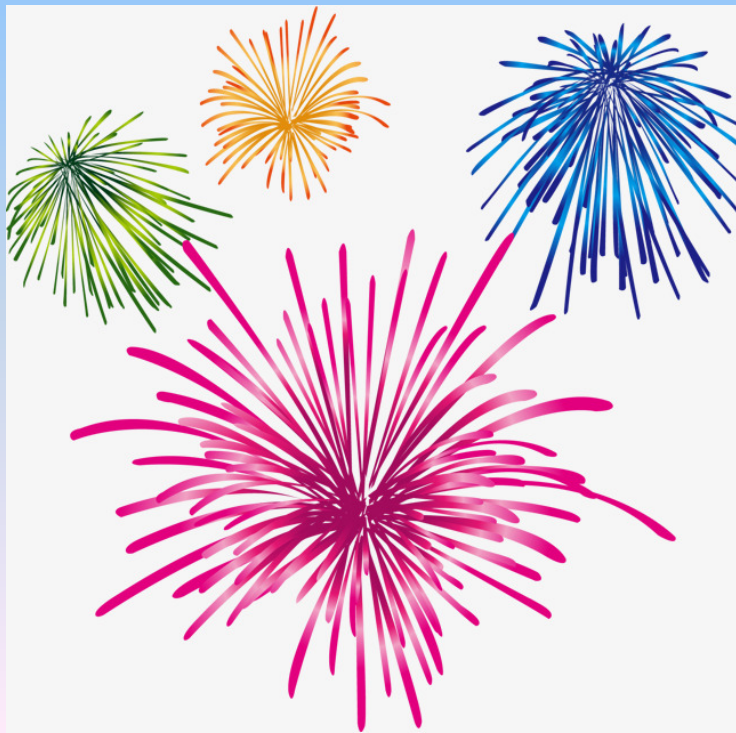
Цели данного этапа:

1. Развитие восприятия: цвет (синий, красный, зеленый);
2. Автоматизация звука [с]-логоритмический элемент;
3. Сенсорная интеграция (развитие творческой активности детей);
4. Развитие крупной и мелкой моторики и координации рук.
5. Развитие навыка работы в социуме.



Работа с нежелательным поведением ребёнка- упражнение «Салют»

1. Снижение напряжения, выражение эмоций, снижение состояние тревоги.
2. Развитие восприятия (3 основных цвета).
3. Определение места ребенка в пространстве и его личного пространства.
4. Развитие навыка работы в социуме и взаимодействия с другими детьми



Телесно-ориентированная терапия!!!

1. Развитие тактильных ощущений. 2. Развитие эмоционального положительного фона. 3. Социальный контакт. 4. Сенсорная интеграция.



Система комплексных занятий направлена на:

- Повышение познавательной активности детей и развитие основных психических процессов;**
- Развитие и коррекция мелкой моторики;**
- Сенсорное развитие;**
- Формирование пространственно – временных представлений;**
- Формирование представлений о предметах и явлениях;**
- Развитие речи;**
- Развитие физической активности;**
- Формирования правильных двигательных умений и навыков;**
- Развитие навыков самоорганизации.**

Спасибо за внимание!

