



# Организация сопровождения обучающихся с интеллектуальными нарушениями по АООП (вариант1)



Учитель –логопед – Пискунова И.А.

*Если мы будем учить сегодня так,  
как мы учили вчера,  
мы украдём у детей завтра.*

*Джон Дьюи*



Изменение парадигмы педагогического образования и превращение его по существу в образование психолого-педагогическое, означает необходимость такого содержания, которое позволит осуществлять в процессе своей профессиональной деятельности обучение, ориентированное на развитие обучающихся, учет их особенностей и всестороннее раскрытие их личностного потенциала.



## **Особые образовательные потребности детей с легкой степенью умственной отсталости**

- Выделение **пропедевтического периода** в образовании, обеспечивающего преемственность между дошкольным и школьным этапами;
- Введение **учебных предметов, способствующих формированию представлений** о природных и социальных компонентах окружающего мира;
- Овладение разнообразными видами, средствами и формами **коммуникации**, обеспечивающими успешность установления и реализации социокультурных связей и отношений обучающегося с окружающей средой;
- Возможность обучения по **программам профессиональной подготовки** квалифицированных рабочих, служащих;
- Психологическое сопровождение**, оптимизирующее взаимодействие обучающегося с педагогами и другими обучающимися;
- Психологическое сопровождение**, направленное на установление взаимодействия семьи и организации;
- Постепенно **расширение образовательного пространства**, выходящего за пределы организации.





Для обеспечения качественного образования обучающимися с умственной отсталостью (интеллектуальными нарушениями) необходимо создать **специальные педагогические условия:**

- ▶ специальное образование учителей;
- ▶ наличие в образовательном учреждении службы медико-психолого-педагогического сопровождения;
- ▶ создание специальной коррекционно-развивающей среды;
- ▶ просветительская работа среди родителей(законных представителей) обучающихся



# Педагогический состав ОУ

▶ Педагогический состав – 39 человек,

из них воспитатели ГПД -2

узкие специалисты: учитель- логопед - 2

социальный педагог- 0,5

педагог- психолог-2

▶ Из них имеют:

-высшую квалификационную категорию- 15

-первую квалификационную категорию – 19

- соответствие занимаемой должности - 5

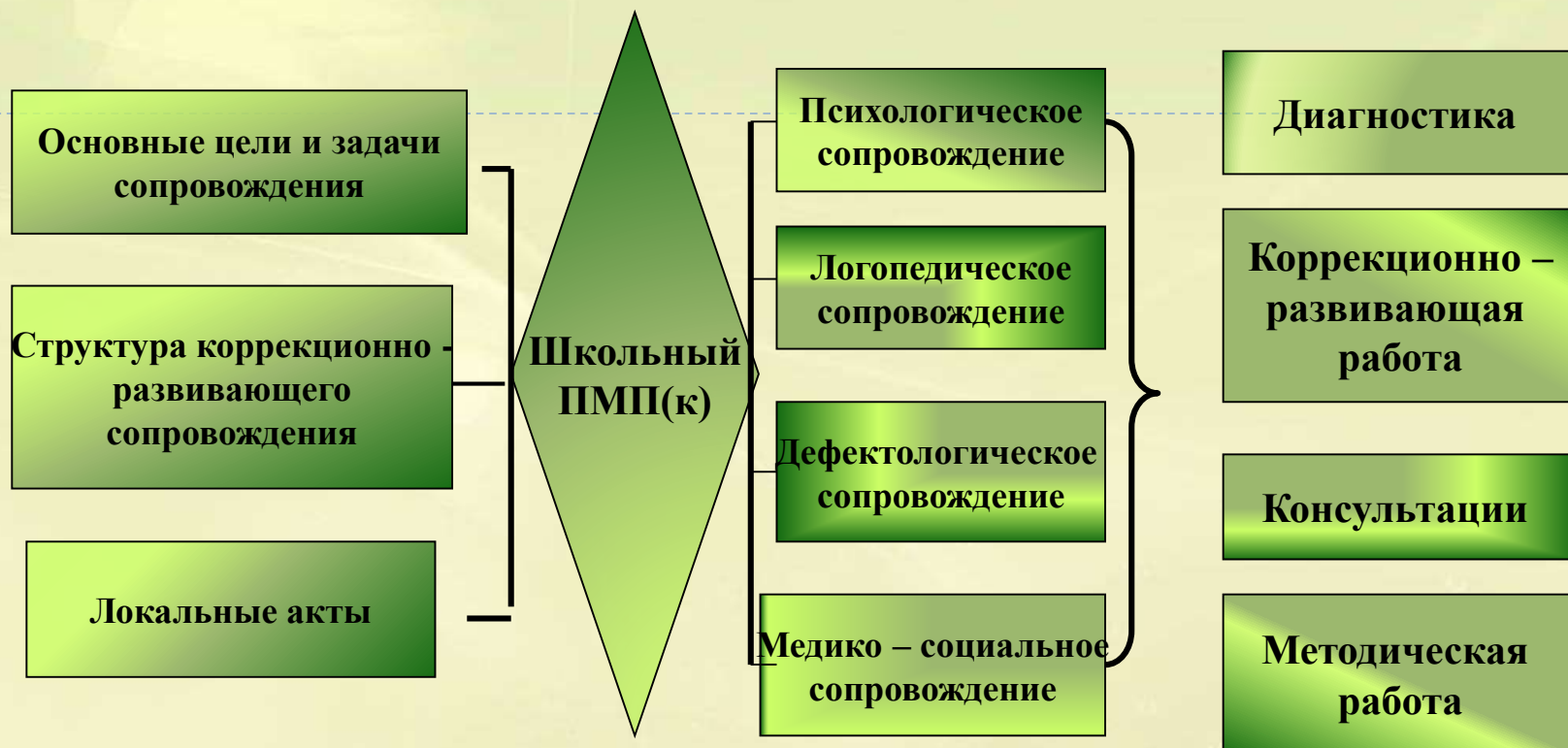
35 педагогов имеют высшее образование,

из них 28 - специальное образование

6 педагогов проходят переподготовку



# Организационная модель комплексного психолого - педагогического сопровождения



**Результативность коррекционно – развивающего сопровождения:**

**Заполнение  
индивидуальных  
карт психолого – медико –  
педагогического  
сопровождения**

**Годовой отчёт  
узких специалистов  
по результатам  
сопровождения**

**Диагностический пакет  
материалов по классам  
и на каждого ребёнка**

# Психолого - педагогическое сопровождение

**Целью** психолого-педагогического сопровождения ребенка с особыми образовательными потребностями, обучающегося с интеллектуальными нарушениями является обеспечение оптимального развития ребенка в процессе специально организованного обучения, «запуск» компенсаторных процессов, обеспечивающих реализацию потенциальных возможностей ребенка для последующей успешной интеграции в социум.





# Коррекционно-развивающая среда

Продолжительность учебных  
занятий не превышает 40 минут

Продолжительность учебной  
недели  
- 5 дней

Обучение проходит  
в одну смену

в 1 -м классе используется  
«ступенчатый» режим  
обучения:

в первом полугодии  
(в сентябре, октябре - по  
3 урока в день по 35 минут  
каждый

в ноябре-декабре - по 4 урока  
по 35 минут каждый;  
январь-май - по 4 урока по 40  
минут каждый)



# Организация коррекционной работы с обучающимися с умственной отсталостью (интеллектуальными нарушениями) по АООП (в.1)

	<b>Вид деятельности</b>	<b>Ответственный</b>	<b>Содержание видов деятельности</b>
<b>В рамках образовательного процесса</b>	Урочная деятельность	Учитель	Индивидуальный и дифференцированный подход, сниженный темп обучения, структурная простота содержания, повторность в обучении, активность и сознательность в обучении.
	Внеурочная деятельность	Классный руководитель, воспитатель ГПД	



**В рамках  
внеурочной  
деятельности в  
форме  
специально  
организованных  
индивидуальных  
и групповых  
занятий**



Коррекцион  
ный курс  
«Ритмика»

Учитель  
ритмики

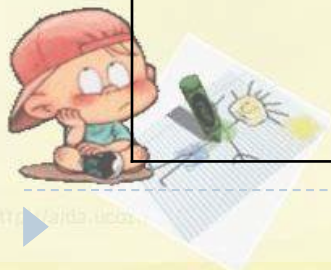
Развитие умения слушать музыку, выполнять под музыку различные движения, в том числе танцевальные, с речевым сопровождением или пением. Развитие координации движений, чувства ритма, темпа, коррекция общей и речевой моторики, пространственной ориентировки. Привитие навыков участия в коллективной творческой деятельности.

**Коррекционный  
курс  
Логопедические  
занятия**

Учитель -  
логопед



Формирование и развитие различных видов устной речи на основе обогащения знаний об окружающей действительности. Обогащение и развитие словаря, уточнение значения слова, развитие лексической системности, формирование семантических полей. Развитие и совершенствование грамматического строя речи. Развитие связной речи. Коррекция недостатков письменной речи.



**Коррекционный  
курс  
Психокоррекцион  
ные занятия**

Педагог-  
психолог

Формирование учебной мотивации, стимуляция сенсорно-перцептивных, мнемических и интеллектуальных процессов. Гармонизация психоэмоционального состояния, формирования позитивного отношения к своему «Я», повышение уверенности в себе, развитие самостоятельности, формирование навыков самоконтроля. Развитие способности к эмпатии, сопереживанию; формирование продуктивных видов взаимодействия с окружающими, повышение социального статуса ребенка в коллективе, формирование и развитие навыков социального поведения.





<b>Медицинское сопровождение</b>	Медицинские работники	Выявление недостатков в физическом развитии, выдача рекомендаций по созданию условий по преодолению недостатков, медикаментозное лечение психических расстройств. Профилактика сезонных заболеваний.
<b>Социально-педагогическое сопровождение</b>	Социальный педагог	Профилактика: правонарушений, табакокурения, употребления психо-активных веществ (ПАВ); постановка семей, имеющих девиантные формы поведения, на внутришкольный, а также, персонифицированный учет. Сопровождение детей группы риска.



# Взаимодействие с родителями

- ▶ Повышение психолого-педагогической грамотности
- ▶ Оптимизация детско-родительских отношений
- ▶ Поддержка и повышение социального статуса семей
- ▶ Вооружение родителей практическими приемами коррекции дефектов развития обучающегося с интеллектуальными нарушениями
- ▶ Профилактика эмоционального выгорания, формирование умений психологической защиты и самовосстановления

