

Частное дошкольное образовательное учреждение «Детский сад № 163»  
открытого акционерного общества «Российские железные дороги»

Принято  
на заседании педагогического совета  
Протокол от «10» августа 2018 года

Утверждено  
Заведующий «Детского сада № 163»  
ОАО «РЖД» Е. Е. Романенко



### Инновационный проект

«Программа по коррекционно-развивающей работы посредством  
развития сенсомоторной сферы для детей с тяжелыми  
нарушениями речи в условиях доу»

Авторы-составители:

Карагушева Г.А – учитель-логопед высшей квалификационной категории,  
Бажина Е.В. – учитель-логопед первой квалификационной категории,

Ермолич Е.В. – учитель-логопед первой квалификационной категории,  
Иванникова О.А. – воспитатель первой квалификационной категории.

г. Новосибирск

2018г.



Авторы-составители: Карагушева Г.А – учитель-логопед высшей квалификационной категории, Бажина Е.В. – учитель-логопед первой квалификационной категории, Ермолич Е.В. – учитель-логопед первой квалификационной категории, Иванникова О.А. – воспитатель первой категории.

Карагушева Г.А, Ермолич Е.В, Бажина Е.В, Иванникова О.А.: Программа коррекционно-развивающей работы для детей с ОВЗ через стимуляцию сенсомоторной сферы (отредактированная версия)/– Карагушева Г.А, Ермолич Е.В, Бажина Е.В., Иванникова О.А. Новосибирск: ЧДОУ № 163 2018. - 31 с.

Программа представляет собой систему коррекционно- развивающей работы. Она предполагает приобретение сенсорного и сенсомоторного опыта, благодаря которому дети узнают о своих физических, чувственных возможностях, обогащают представления на основе чувственного познания мира.

Программа ориентирована на дошкольников 3-6 лет с ОВЗ и включает в себя комплекс разработанных мероприятий и систему игр, упражнений, основанных на расширении реальных представлений о мире, согласно учебно-тематическому плану. В программу включены рекомендации для родителей, воспитывающим детей с ОНР и ЗПР.

Возможно применение материалов программы специалистами образовательных организаций в диагностических целях и в процессе отслеживания динамики развития детей с ОНР, ФФНР, ЗПР.

Учащиеся педагогических колледжей, студенты факультетов дошкольного воспитания и коррекционной педагогики вузов, слушатели курсов повышения квалификации работников образования могут использовать информацию в своей будущей работе.

## РЕЦЕНЗИЯ

на

**Программу коррекционно-развивающей работы  
для детей с ОВЗ через стимуляцию сенсомоторной сферы  
Частного дошкольного образовательного учреждения  
«Детский сад №163 ОАО «РЖД»**

На экспертизу в Институт детства на кафедру теории и методики дошкольного образования была представлена Программа коррекционно-развивающей работы для детей с ОВЗ через стимуляцию сенсорной сферы (далее Программа), разработанная учителями-логопедами Г.А.Карагужевой, Е.В.Ермолич, Е.В.Бажиной и воспитателем О.А.Иванниковой.

Программа составлена в соответствии с современной нормативно-правовой и методической базой, регламентирующей образование детей дошкольного возраста с ОВЗ и соответствует современным тенденциям развития дошкольной педагогики и психологии.

Основой для проектирования Программы стал метод сенсорно - интегративной логотерапии М.И.Лынской, а также в программе использованы методические разработки Е.Ф.Архиповой, О.И.Крупенчук, Т.А.Ткаченко, Л.Б.Баряевой, Т.В.Волосовец, О.П.Гаврилушкиной, Г.Г.Голубевой, Л.В.Лопатиной и др.

В Программе представлена система коррекционно-развивающей работы на основе приобретения сенсорного и сенсомоторного опыта, благодаря которому дети узнают о своих физических, чувственных возможностях, обогащают представления на основе чувственного познания мира.

Программа ориентирована на дошкольников 3-6 лет с ОВЗ (с ОНР и ЗПР) и включает в себя комплекс разработанных мероприятий и систему игр, упражнений, основанных на расширении реальных представлений о мире, согласно учебно-тематическому плану.

Материалы, представленные на экспертизу, позволяют судить о глубине содержания и рациональной организации коррекционно-образовательного процесса.

В содержании Программы четко выделены и системно представлены структурные элементы: целевой, содержательный и организационный разделы, описаны этапы и ключевые направления работы в рамках пяти образовательных областей; очень подробно разработаны приложения с

развернутым календарно-тематическим планированием по всем направлениям работы.

Уникальным в данной Программе является подход к планированию содержания работы с детьми и их родителями: родители являются активными участниками образовательной деятельности.

Реализация данной программы создает условия для успешного развития детей дошкольного возраста с ЗПР и ТНР, а принцип преемственности позволит достичь согласованности в подходах к образованию ребенка в образовательном учреждении и в семье.

Следует положительно отметить авторскую позицию при построении Программы и отборе содержания. Авторы указывают на новизну, актуальность и инновационность образовательной программы (комплексный характер, внедрение в образовательно-воспитательный процесс инновационных коррекционно-педагогических и пропедевтических технологий).

Анализ Программы показывает её практическую значимость для системы дошкольного образования, а в частности для ДОО, стремящихся к позитивной социализации детей с ОВЗ, развитию социального партнерства ДОО и семьи.

Содержание Программы коррекционно-развивающей работы для детей с ОВЗ через стимуляцию сенсомоторной сферы и методические материалы к ней, представленные в приложениях, были обсуждены на заседании кафедры теории и методики дошкольного образования Института детства ФГБОУ ВО «НГПУ» 14.05.2018 года протокол №7.

Зав.каф.ТиМДО ИД  
ФГБОУ ВПО «НГПУ»  
к.п.н., доцент



Н.А.Кузь

## *Аннотация проекта*

Проект представляет разработку и реализацию программы, включающей в себя систему коррекционно-развивающей работы для детей с ограниченными возможностями здоровья (ОВЗ). Он предполагает приобретение сенсорного и сенсомоторного опыта, благодаря которому дети узнают о своих физических, чувственных возможностях.

Программа ориентирована на дошкольников 3-6 лет с ОВЗ и включает в себя коррекционно-развивающую деятельность по образовательным областям согласно ФГОС ДО, делится на три ступени обучения. Каждой ступени обучения соответствует определенный уровень развития ребёнка с ОВЗ и может не соответствовать его возрасту. Структура Программы содержит комплекс разработанных мероприятий, игр, упражнений, основанных на расширении реальных представлений о мире, согласно учебно-тематическому плану. В Программу включен материал по работе с родителями детей с ОВЗ в целях повышения их компетенции в вопросах речевого и психического развития посредством развития сенсомоторной сферы.

Работа по данной программе строится в соответствии с моделью организации коррекционно-образовательного процесса и предполагает интеграцию усилий всех специалистов ДОУ по развитию детей с ОВЗ посредством развития сенсомоторной сферы.

В работе по **образовательным областям** участвуют воспитатели, музыкальный руководитель, инструктор по физическому воспитанию. При этом педагог-психолог руководит работой по сенсомоторному развитию. Учитель-логопед помогает воспитателям выбрать адекватные методы и приемы работы с учетом индивидуальных особенностей и возможностей каждого ребенка.

В результате реализации Программы сформировано специальное образовательное пространство ДОУ, способствующее реализации индивидуальных образовательных потребностей детей с ОВЗ, объединению в единый функциональный комплекс образовательные, воспитательные и коррекционные процессы специалистов и педагогов ДОУ с помощью разработанного перспективного планирования. Возможно применение материалов программы специалистами образовательных организаций в

диагностических целях и в процессе отслеживания динамики развития детей с ОНР, ФФНР, ЗПР.

Срок реализации проекта: 2017- 2018 г.

## ***Описание учреждения***

Дошкольное образовательное учреждение по ул. Челюскинцев, 28, функционирует с 31 октября 1988 года как «Ясли-сад № 40» на станции Новосибирск – Главный Западно-Сибирской железной дороги МПС СССР, В 2004 году создано Негосударственное дошкольное образовательное учреждение «Детский сад №163 Открытого акционерного общества «Российские железные дороги». Общая наполняемость детского сада – 490 мест. В детском саду функционирует 21 группа, из них 19 групп общеразвивающей направленности и 2 группы компенсирующей направленности для детей с нарушением речи в возрасте от 5 до 7 лет, логопедический пункт для детей с ОВЗ от 4 до 7 лет, что позволяет нам создать условия для индивидуального сопровождения детей с ОВЗ, начиная уже со среднего дошкольного возраста. Одной из приоритетных направлений ЧДОУ является охрана и укрепление физического и психоэмоционального здоровья воспитанников (ФГОС п.1.6). За последние пять лет отмечается увеличение количества детей с тяжелыми нарушениями речи и задержкой психического развития, посещающих ЧДОУ (Приложение 1). В процессе углубленной диагностики воспитателями и специалистами ЧДОУ у детей были выявлены нарушения сенсомоторной сферы, которые отрицательно сказываются на психоречевом развитии детей, компенсаторных возможностях и их социализации в обществе. В первые в своей деятельности начали использовать элементы сенсомоторной стимуляции на интегрированных занятиях логопеды и воспитатели с детьми с ТНР. Заметив положительную динамику в речевом, коммуникативном и познавательном развитии воспитанников, сенсорные стимулы стали применяться и в индивидуальной работе учителя - логопеда, педагога- психолога с детьми с ЗПР. На базе ЧДОУ была разработана и апробирована программа коррекционно-развивающей работы для детей с ОВЗ. В ближайшее время педагогами ЧДОУ планируется транслирование опыта по реализации данной Программы среди образовательных учреждений города Новосибирска.

## ***Постановка проблемы***

В наше время проблема сенсомоторного развития у детей с ограниченными возможностями здоровья (ОВЗ) стоит особенно остро, дети ограничены в получении информации от взаимодействия с окружающим миром через собственные ощущения.

Мы часто, сами того не замечая, вызываем у детей сенсорные перегрузки (частый просмотр телевизора, компьютерные игры) и сенсорный голод от собственных впечатлений. Недостатки в развитии восприятия у ребёнка с ОВЗ дошкольного возраста трудно, а иногда, и невозможно компенсировать в более позднем возрасте. Это говорит о необходимости проведения коррекционно-развивающей работы, включающей в себя сенсомоторный режим, с младшего дошкольного возраста, что способствует дальнейшему познавательному развитию ребенка и его успешной подготовке к школьному обучению. А от того, как сложится для ребенка школьная жизнь, зависит в дальнейшем его социализация и интеграция в общество. Таким образом, для улучшения **сенсомоторного развития ребенка** необходимо обогащать теорию и практику дошкольного воспитания, т. е. разрабатывать и использовать наиболее эффективные средства, направленные на обогащение чувственного опыта и развитии двигательной активности. Данная теория была описана ведущими отечественными педагогами и психологами (Венгер А.Л., Сухомлинский В.А., Выготский Л.С., Эльконин Д.Б., Запорожец А.В. и др.). Так же идея нашла отражение в разработке метода сенсорной интеграции (Джин Айрес), основанном на системном подходе к функционированию мозга и помогающем понять связь процессов обработки сенсорной информации с поведением и обучением ребёнка. В современной логопедии Лынская М.И. адаптировала метод сенсорной интеграции для решения речевых задач в коррекционно-развивающей работе с детьми и разработала метод сенсорно-интегративной логотерапии. В нашем ЧДОУ отмечается увеличение количества детей с тяжелыми нарушениями речи и задержкой психического развития. У всех детей были выявлены нарушения сенсомоторной сферы, которые отрицательно сказываются на психоречевом развитии детей, компенсаторных возможностях и их социализации в обществе. Поэтому на базе ЧДОУ инициативной группой была разработана Программа коррекционно-развивающей работы для детей с ОВЗ.

## ***Цель и задачи проекта***

***Цель проекта:*** построение системы коррекционно-развивающей работы для детей с ОВЗ, предусматривающей интеграцию действий всех специалистов дошкольной образовательной организации и родителей дошкольников через стимулирование сенсомоторной сферы на основе разработанной коррекционно-развивающей программы.

### ***Задачи проекта:***

#### **Для специалистов ЧДОУ:**

- разработать перспективное планирование для специалистов и педагогов, участвующих в реализации программы для детей с ОВЗ;
- создать благоприятные условия для стимулирования сенсомоторной сферы детей с ОВЗ в соответствии с Программой;
- организовать коррекционно - развивающую работу в соответствии с индивидуальным образовательным маршрутом ребенка с ОВЗ;
- обеспечить интеграцию усилий специалистов по коррекционно-развивающей работе для детей с ОВЗ посредством стимулирования сенсомоторной сферы;

#### **Для воспитателей, сотрудников и администрации:**

- создать условия для осуществления коррекционно-развивающей работы;
- способствовать коррекции и развитию детей с ОВЗ по основным направлениям психолого-педагогической работы посредством стимулирования сенсомоторной сферы;
- создать условия для повышения качества работы педагогического коллектива по развитию компенсаторных возможностей у детей;

#### **Для родителей и социума:**

- установить партнерские отношения родителей с ЧДОУ, как способ повышения эффективности образовательного процесса;
- повысить компетенции родителей по вопросам коррекционно-развивающего процесса.

## ***Обоснование актуальности проекта***

Разработка и апробация программы коррекционно-развивающей направленности по средством стимуляции сенсомоторной сферы у детей с ОВЗ:

- обеспечивает равные стартовые возможности детей с ОВЗ дошкольного возраста и расширению спектра образовательных услуг в школе.
- помогает включать обучающихся в разные виды деятельности;
- решает проблемы социальной адаптации;
- повышает уровня квалификации педагогов;
- повышает компетентность родителей в воспитательно-образовательном процессе в ДОУ.

К достоинствам такой системы можно отнести:

- четкая организационная структура;
- простое управление;
- возможность взаимодействия детей между собой;
- экономичность.

Новизна проекта: Внедрение в деятельность ДОУ данной программы коррекционно-развивающегося сопровождения детей с ОВЗ на основе основной образовательной программы и дополнительного образования, как эффективного средства, способствующего повышению качества образования. Трансляция опыта позволит повысить качество процесса коррекционно-образовательной работы ДОУ города Новосибирска, способствует преемственности в работе дошкольных работников и учителей, социализации детей с ОВЗ в обществе.

### ***Готовность к реализации проекта***

Эффективность оснащения РППС и соблюдение принципов организации среды в соответствии с ФГОС ДО проанализированы с помощью мониторинга, а также с

использованием наблюдения за игровой деятельностью детей в непосредственно образовательной, совместной деятельностью, режимных моментах.

Оценка включенности родителей, их заинтересованности проанализирована с помощью анкетирования, бесед, активности участия родителей воспитанников в проводимых мероприятиях. Оценка уровня профессиональной компетентности педагогов в вопросах создания и обогащения РППС в соответствии с требованиями ФГОС ДО проведена в ходе участия в организованных мероприятиях, а также трансляции опыта в печатных изданиях, интернет-ресурсах, презентации опыта на мероприятиях различного уровня.

По итогам реализации проекта предполагается обобщение материалов в виде фото-, видеоматериалов, анализа анкет и отзывов. Для реализации программы в группах и специально оборудованной комнате для проведения коррекционной работы созданы **сенсомоторные зоны**, которые сосредоточены как в специально организованном центре, так и в других развивающих центрах (приложение 2):

- *мягкая*: мягкие игровые модули, подушки; сухой бассейн, надувные матрацы, круги, валики и мячи;
- *зрительная*: цветной шар, зеркало, переливающиеся ткани, бумага, фотообои с изображением природного ландшафта, неоновые палочки, карманные фонарики, цветные стёклышки, пластинки и камешки, бусы, пуговицы, калейдоскоп, фольга, елочные мишура и дождик, газовые и шелковые платки различных цветов, разноцветные перья мыльные пузыри, цветные прищепки, световая панель, светодиодная лента, оптоволоконные предметы, проектор звездного неба, пузырьковые колонны, зеркальный шар;
- *звуковая*: музыкальная колонка, музыкальные инструменты: ложки, треугольник, бубен, маракасы, музыкальные игрушки, музыкальные шкатулки, звенящие мячи, погремушки, шумовые банки, звучащие коробочки, свистки, колокольчики, музыкально-дидактические игры;
- *тактильная*: сухой душ из лент, тактильные панно из разнообразных материалов - фольги, наждачной шкурки, кожи, меха, шерсти, обоев, поролона, дерева, игры с различными видами застежек: пуговицами, молниями, пряжками, крючками,

шнуровкой, бантами, кнопками, липучками, сенсорная тропа для ног, ребристый мостик, стол-ванна для песка и воды, пальчиковые бассейны с наполнителями - горох, фасоль, крупы; массажный коврик, различные по форме и степени жесткости кисточки, щётки, губки; пемза; мячики из меха, с шипами, колючками и другой контрастной фактурой; тактильные мешочки с разными наполнителями рис, горох, пуговицы, кусочки поролона, шарики пенопласта; резиновые шары с сыпучими веществами песок, мука, крахмал, крупа, мягкий пластилин, цветное соленое тесто, стол Эбру со специальными красками;

- воздушная: ароматические масла, различные приправы, ароматические палочки, тряпичные куклы, набитые сухими травами.

- двигательная: балансиры, малые батуты, гамак, разнофактурные дорожки, роликовая доска, «парные лыжи», канат, фитбол, мячики разной фактуры, кресла-качалки, яйцо-Кислинг, одеяло глубокого давления, утяжелители для ног и рук, гантели, чулок совы, мягкие маты, вигвам(палатка), сетка для игры «Салют», тоннель.

Программа предполагает использование в процессе коррекционно-развивающей работы специально-созданных многофункциональных пособий (Приложение № 3). Все пособия и материалы соответствуют требованиям к развивающей предметно-пространственной среде (ФГОС 3.3.4.).

### ***Этапы, содержание и методы реализации проекта***

#### **Этапы проекта:**

I этап - организационный:

- изучение потребностей социума в образовательных услугах ДООУ в форме инклюзивного образования;
- диагностика;
- организация сетевого взаимодействия с социумом;

- определение участников инновационной деятельности, исследование готовности педагогов работать с детьми ОВЗ;
- создание нормативно-правовой базы ДООУ в соответствии с Законодательством РФ об инклюзивном образовании;
- повышение компетенции педагогических работников в вопросах организации условий коррекционно - развивающей работы с детьми с ОВЗ.

II этап –основной:

- создание адаптированной образовательной среды, соответствующей запросам детей с ОВЗ в рамках инклюзивного образовательного пространства;
- разработка модели интегрированного обучения детей с ОВЗ;
- разработка алгоритма успешной социализации детей с ОВЗ;
- разработка системы мониторинга развития детей с ОВЗ;
- внесение изменений в образовательную программу ДООУ с учетом требований интегрированного обучения детей с ОВЗ;
- разработка методического обеспечения реализации проекта;
- разработка и апробация системы методической поддержки семей детей с ОВЗ, как воспитывающихся в ДООУ, так и не посещающих его.

III этап – заключительный этап:

- мониторинг освоения основной образовательной программы ЧДООУ детьми с ОВЗ;
- анализ, обобщение и тиражирование положительного опыта ДООУ, результатов деятельности в рамках реализации проекта.

***Основные участники проекта:***

- дети с ограниченными возможностями здоровья;
- педагоги, специалисты ЧДООУ №163 ОАО «РЖД», медицинский персонал, администрация;
- родители (законные представители), воспитывающие детей с ОВЗ.

## Календарный план реализации проекта

Виды деятельности, мероприятия	Сроки	Участники
<b>Организационный этап</b>		
Изучение потребностей социума в образовательных услугах ДОУ в форме инклюзивного образования	Сентябрь 2017	Администрация педагоги, учителя-логопеды, педагог-психолог
Определение участников инновационной деятельности, исследование готовности педагогов работать с детьми ОВЗ	Сентябрь 2017	Администрация педагоги, учителя-логопеды, педагог-психолог
Создание нормативно-правовой базы ДОУ в соответствии с Законодательством РФ об инклюзивном образовании	Сентябрь 2017	Администрация педагоги, учителя-логопеды, педагог-психолог
Повышение компетенции педагогических работников в вопросах коррекционно - развивающей работы с детьми с ОВЗ посредством стимуляции сенсомоторной сферы	Сентябрь-декабрь 2017	Администрация педагоги, учителя-логопеды, педагог-психолог
<b>Основной этап</b>		
Создание адаптированной образовательной среды, соответствующей запросам детей с ОВЗ в рамках инклюзивного образовательного пространства	октябрь 2017	Врач педиатр, учителя-логопеды, педагог-психолог
Разработка системы мониторинга развития компенсаторных возможностей детей с ОВЗ по коррекционно-развивающей программе	октябрь 2017	Творческая группа педагогов и специалистов ЧДОУ
Организация и проведение ПМПк	В течение года	Администрация педагоги, учителя-логопеды, педагог-психолог, врач педиатр. ГОУ «Магистр»
Направление детей на ТПМПк	Май-сентябрь 2017	
Составление и коррекция индивидуальных образовательных маршрутов для детей с ОВЗ	В течение года	Учителя-логопеды, педагог-психолог, музыкальный руководитель, физкультурный руководитель, педагоги
Создание РППС в комнате для развития компенсаторных возможностей детей с ОВЗ посредством стимуляции сенсомоторной сферы (подбор оборудования, оснащение комнаты специальным оборудованием и диагностическими пособиями)	Сентябрь-ноябрь 2017	Администрация педагоги, специалисты ЧДОУ
Апробация системы работы по комплексному развитию детей с ОВЗ посредством стимуляции сенсомоторной сферы	В течение реализации проекта	Педагоги и специалисты, медицинский персонал ЧДОУ
Разработка и апробация системы методической поддержки семей детей с ОВЗ по вопросам коррекционно-развивающей работы в форме клуба для родителей «Играем вместе»	В течение реализации проекта	Педагоги и специалисты ЧДОУ, родители
Проведение консультации по обмену опытом работы в сенсорной комнате по коррекционно-развивающей программе	Декабрь 2017	Педагоги, специалисты ЧДОУ
Серия открытых НОД для детей с ОВЗ в специальной комнате	Февраль 2018	Администрация педагоги

		дети
Мастер-класс педагога-психолога «Использование метода сенсорной интеграции в развитие ребенка»	Февраль 2018	Педагоги, педагог-психолог
Создание перечня рекомендуемого оборудования, игрового материала и пособий	Апрель 2018	Творческая группа педагогов
Разработка методических рекомендаций для педагогов по развитию компенсаторных возможностей детей с ОВЗ в соответствии с требованиями ФГОС ДО	Апрель–июнь 2018	Творческая группа педагогов, специалисты
Презентация материалов и методических рекомендаций на международной выставке IT-Сибирь, Училиб- 2019.	Март 2019	Творческая группа
Участие родителей в мастер-классах в рамках родительского клуба «Играем вместе»	Май 2018	Педагоги, специалисты, Родители
<b>Заключительный этап</b>		
Мониторинг освоения основной образовательной программы ЧДОУ детьми с ОВЗ	Май 2018	Педагоги, специалисты
Круглый стол для родителей с демонстрацией презентаций «Сенсомоторное развитие детей дошкольного возраста»	Май 2018	Педагоги Родители
Размещение методических рекомендаций для педагогов по развитию детей с ОВЗ на сайте учреждения	Июнь 2018	Администрация
Трансляция опыта педагогов по реализации Программы в условиях сенсорной комнаты на мероприятиях различного уровня, в информационных источниках периодической печати, интернет - порталах	Июнь 2018	Администрация, педагоги
Рецензирование Программы преподавателями НГПУ	Июнь 2018 г.	

Данная коррекционно-развивающая программа для детей с ОВЗ разработана на основе ФГОС ДО, обеспечивающая разностороннее развитие ребенка и подготовку его к школьному обучению посредством полисенсорного развития. Ведущим методом программы является сенсорная интеграция. Главное условие данного метода заключается в том, чтобы при выполнении упражнений было как можно меньше принуждения, вся работа строится на интересах ребёнка и зависит от его эмоционального состояния, что соответствует требованиям ФГОС ДО (Приложение 4).

### **Формы организации образовательного процесса для детей с ОВЗ:**

Первая ступень включает:

- совместную деятельность воспитателя с детьми;
- свободную самостоятельную деятельность детей;
- индивидуальная деятельность со специалистами доу

Вторая ступень представляет:

- индивидуальная деятельность со специалистами доу;
- непосредственно образовательную деятельность, которая организуется в форме игровых занятий, целевой прогулки;
- совместную деятельность воспитателя с детьми;
- свободную самостоятельную деятельность детей.

Третья ступень включает:

- непосредственно образовательную деятельность, которая организуется в форме игровых занятий, целевой прогулки, экскурсии, экспериментальной деятельности;
- самостоятельную деятельность детей и их совместную деятельность с воспитателем;
- индивидуальная деятельность со специалистами доу.

### ***Методы коррекционно-развивающей работы для детей с ОВЗ:***

Для осуществления цели программы в процессе коррекционно-развивающей работы основным методом является сенсорная интеграция.

**Метод сенсорной интеграции** предполагает стимуляцию работы органов чувств в условиях координации различных сенсорных систем при решении коррекционно-развивающих задач. Этот метод реализуется в двух глобальных направлениях.

- Создание специальных средовых условий, облегчающих восприятие окружающих объектов и продуктивное взаимодействие с ними адаптация среды с учётом потребностей ребёнка с ОВЗ.

РППС включает в себя наполнение центров в группах сенсорным материалом, направленным на решение коррекционно-развивающих задач; оборудование сенсорной

комнаты для занятий со специалистами по коррекции психофизической и речевой деятельности.

- Развитие способов полисенсорного восприятия предполагают, во-первых, совершенствование отдельных перцептивных умений зрительных, слуховых, тактильных и др. во-вторых, обучение комплексному использованию этих умений синтез информации, поступающих от различных органов чувств.

Особое внимание уделяется формированию сочетанной в сенсорном восприятии, синтезу сенсорных систем. В совместной деятельности различных сенсорных систем имеется объективный порядок постоянных взаимосвязей, который включает в себя три основные цепочки:

1 тактильная — проприоцептивная — вестибулярная — зрительная,

2 тактильная — слуховая — зрительная,

3 тактильная — вкусовая — обонятельная — зрительная.

Другие методы, используемые в программе: натуропатия, фитотерапия, хромотерапия, музыкотерапия, игротерапия, песочная терапия.

### ***Приемы коррекционно-развивающей работы для детей с ОВЗ:***

При организации коррекционно-развивающего процесса используются как традиционных приемы, так и нетрадиционные:

- приемы кинезотерапии.

- коммуникативная система «круг».

- дидактические игры с сенсорным материалом.

**Направления работы с родителями:** диагностическая деятельность; консультативная деятельность; просветительская деятельность; профилактическая деятельность.

При планировании взаимодействия с родителями детей с ОВЗ осуществляется по плану (Приложение 5)

**Задачами консультативно – просветительской и профилактической работы с родителями являются:**

- профилактика вторичных, третичных нарушений в развитии ребенка;
- профилактика перегрузок, выбор адекватного психофизическому развитию ребенка режима труда и отдыха в образовательном учреждении и дома;
- оказание профессиональной помощи в вопросах воспитания, в решении возникающих проблем;
- выбор стратегии взаимоотношений с учетом возрастных и индивидуальных особенностей ребенка, структуры нарушения его развития;
- подготовка и включение родителей (близких людей) в процесс решения коррекционно – воспитательных задач, реализацию индивидуальных комплексных программ коррекции развития.

Формы взаимодействия с родителями: консультирование; родительские собрания и круглые столы, мастер-классы; информационно-раздаточный материал; открытые мероприятия; совместная деятельность родителей и детей.

Методы взаимодействия с родителями: анкетирование, опрос, беседа с членами семьи, наблюдение за ребенком (целенаправленное и спонтанное), метод создания педагогических ситуаций.

Использование данных форм работы с родителями позволяет лучше усвоить пройденный материал ребенку, с интересом заниматься в дальнейшем, повысит уровень психического и речевого развития ребенка, повысит активность и компетентность родителей в педагогическом процессе.

### ***Прогнозируемые конечные результаты деятельности***

**Целевые ориентиры освоения «Программы» детьми с ОВЗ (Приложение 6)**

#### **Речевое развитие**

- владеет лексико-грамматическими категориями;

- использует различные формы связной речи;
- владеет простыми и сложными формами фонематического анализа;
- правильно произносит звуки, слова различной звукослоговой структуры.

### **Социально-коммуникативное развитие**

- владеет основными способами продуктивной деятельности;
- участвует в коллективном создании замысла в игре и на занятиях;
- регулирует свое поведение в соответствии с усвоенными нормами и правилами;
- отстаивает усвоенные нормы и правила перед ровесниками и взрослыми;

### **Познавательное развитие**

- устанавливает причинно-следственные связи между условиями жизни, внешними и функциональными свойствами в животном и растительном мире на основе наблюдений и практического экспериментирования;
- демонстрирует сформированные представления о свойствах и отношениях объектов;
- моделирует различные действия, направленные на воспроизведения величины, формы предметов, протяженности, удаленности;
- владеет элементарными математическими представлениями: количество в пределах десяти, знает цифры 0, 1-9, соотносит их с количеством предметов; решает простые арифметические задачи устно;
- определяет пространственное расположение предметов относительно себя,
- определяет времена года, части суток;
- использует в речи математические термины, обозначающие величину, форму, количество, называя все свойства присущие объектам, а также свойства, не присущие объектам, с использованием частицы не;

### **Художественно-эстетическое развитие**

- стремится к использованию различных средств и материалов;

- умеет определять замысел изображения и реализовывать его до конца;
- эмоционально откликаться на воздействия художественного образа;
- проявляет интерес к музыкальным произведениям и музыкальным инструментам;

### **Физическое развитие**

- выполняет основные виды движений и упражнения по словесной инструкции;
- осуществляет элементарное двигательное и словесное планирование действий;
- знает и подчиняется правилам подвижных игр, эстафет, игр с элементами спорта;
- знает элементарные нормы и правила здорового образа жизни.

### ***Практическая значимость результатов***

#### ***Эффективность проекта:***

- развитие толерантного отношения к проблемам и потребностям детей с ОВЗ, и к их семьям;
- обеспечение возможностей для творческой самореализации в различных видах социально-значимой деятельности детей с ОВЗ;
- адаптация и интеграция детей с ОВЗ в детские коллективы, социализация их в обществе.

#### ***Результаты проекта:***

1. Повысилась профессиональная компетентность педагогов в вопросах коррекционно-развивающей работы с детьми с ОВЗ.
2. Создана специальная комната для проведения индивидуальных занятий, организована РППС, способствующая речевому и психическому благополучию дошкольников.
3. Увеличился объем компенсаторных возможностей ребенка, его социализации в обществе.
4. Создан банк методических рекомендаций по организации коррекционно-развивающей работы в ЧДОУ.

5. Повысилась компетентность родителей в вопросах коррекционно-развивающей работы с детьми с ОВЗ.

### ***Риски проекта***

- недостаточная компетентность педагогов в вопросах коррекционно-развивающей работы с детьми с ОВЗ;
- недостаточное финансирование для создания специальной комнаты и оснащения РППС;
- отсутствие мотивации родителей в процессе коррекционно-развивающей работы с детьми с ОВЗ;
- недостаточное медицинское сопровождение;
- форс-мажорные обстоятельства в ходе реализации проекта.

### ***Критерии и показатели эффективности реализации проекта***

На основе «Адаптированной примерной основной образовательной программы для дошкольников с тяжелыми нарушениями речи» под ред. Лопатиной Л.В. и диагностических методик был разработан мониторинг психолого-педагогического обследования детей с ОВЗ (Приложение 7):

- Мониторинг результатов освоения программы "От рождения до школы". Под редакцией Веракса Н.Е., Васильевой М.А., Комаровой Т.С..
- «Диагностика речевых нарушений школьников с использованием нейропсихологических методов» Фотекова Т.А., Ахутина. Т.В. М. Аркти, 2002г.
- Диагностическое обследование детей раннего и младшего дошкольного возраста под ред. Серебряковой Н.В, С-П. «Каро», 2005 г.
- Методика психолого-логопедического обследования детей с нарушениями речи. Вопросы дифференцированной диагностики..Волкова Г.А, С-П. «Детство- пресс», 2009.
- Анкетирование родителей с целью выявления уровня компетенции родителей по вопросам развития речи детей и выявлению аллергических реакций у детей перед использованием метода натуропатии.
- Речевые карты для детей с ТНР и ЗПР.
- Опросник для педагогов и родителей с целью выявления сенсорной дизинтеграции.

- Проведение психолого-педагогического обследования пособие Забрамной С. Д., Боровик О. В., а также отдельные методики по диагностике эмоционально-волевой сферы.

Проведенный мониторинг позволяет изучить уровень актуального развития ребёнка с ОВЗ, установить возможные причины нарушений, сделать заключение и определить перспективы развития ребёнка.

Критерии эффективности проекта:

- повышение эффективности комплексного развития детей с ограниченными возможностями здоровья;
- рост удовлетворённости родителей (законных представителей) образовательными услугами ДОУ, психолого-педагогическим сопровождением детей с ограниченными возможностями здоровья;
- соответствие материально-технической и методической базы требованиям содержания инклюзивного образовательного пространства для детей с ограниченными возможностями здоровья, особыми образовательными потребностями.

### **Бюджет проекта**

№ п/п	Наименование товара	Единица измерения	Количество	Сумма (руб)	Наличие ресурса в доу	Необходимость приобретения
1	Профильные курсы для специалистов и педагогов ЧДОУ	курс	7	35.000	-	+
2	Пузырьковая колонна с подсветкой	шт	1	25.000	+	-
2	Пуфик кресло с гранулами	шт	2	6500	+	-
3	Фиброоптическое волокно бокового свечения Звездный дождь 200	Шт	1	14.000	+	-
6	Мягкие маты	шт	5	26 150	+	-
7	Тактильная панель 1	шт	1	16 930	+	-
10	Фитбол мячи	шт	2	1000	+	-
11	Столик для рисования песком 60х40 Ящик для рисования песком настольный 50х70	Шт	1	6600	-	+
		шт	1	1500		
12	Песок кинетический		2 кг	4350	-	+
13	Кварцевый песок		10 кг	800	-	+
14	Лампа «Вулкан»	шт	1	1742	+	-

17	Утяжеленное одеяло Совы	шт	1	6545	-	+
19	Яйцо Совы	шт	1	8745	-	+
20	Доска Совы	шт	1	4467	-	+
21	Балансировочный диск Лабиринт	шт	1	4100	+	-
22	Световая панель	шт	500	5500	+	-
23	Диагностический комплект Семаго	шт	1	19.000	-	+
24	Психолого-педагогическая диагностика: И.Ю.Левченко, С.Д.Забрамная, Т.А.Добровольская и др.;	шт	1	1000	-	+
25	Логопедическое обследование детей. Диагностика. Методика В.М. Акименко	шт	1	29 750	-	+
27	Настенные зеркала	шт	2	6000	+	-
28	Половое покрытие (ковёр)	шт	1	6000	+	-
29	Контейнеры для сенсорного материала	шт	10	3500	-	+
30	Ремонт для организации помещения для индивидуально-коррекционной работы и родительского клуба			50.000	+	-

**Общая стоимость: 249 179руб.**

### ***Функционал участников проекта***

#### **Основные участники проекта:**

- дети с ограниченными возможностями здоровья;
- педагоги, специалисты ЧДОУ №163 ОАО «РЖД», медицинский персонал, администрация;
- родители (законные представители), воспитывающие детей с ОВЗ.

#### **Модель взаимодействия участников проекта**

Модель профессиональной взаимосвязи всех участников образовательного процесса с ребенком с ОВЗ по реализации программы коррекционно-развивающей работы по средством стимуляции сенсомоторной сферы:

##### *Педагог-психолог:*

- организует взаимодействие педагогов;
- разрабатывает коррекционные программы индивидуального развития ребенка;
- проводит психопрофилактическую и психодиагностическую работу с детьми;
- организует специальную коррекционную работу с детьми, входящими в группу риска;
- повышает уровень психологической компетентности педагогов детского сада;

- проводит консультативную работу с родителями.

#### *Учитель-логопед:*

- диагностирует уровень импрессивной и экспрессивной речи;
- составляет индивидуальные планы развития;
- проводит индивидуальные занятия (постановка правильного речевого дыхания, коррекция звукопроизношения, формирование фонематических процессов);
- консультирует педагогических работников и родителей о применении логопедических методов и технологий коррекционно-развивающей работы;

#### *Музыкальный руководитель:*

- осуществляет музыкальное и эстетическое воспитание детей;
- учитывает психологическое, речевое и физическое развитие детей при подборе материала для занятий;
- использует на занятиях элементы музыкотерапии и др.

#### *Инструктор по физической культуре:*

- осуществляет укрепление здоровья детей;
- совершенствует psychomotorные способности дошкольников.

#### *Воспитатель:*

- проводит занятия по продуктивным видам деятельности (рисование, лепка, конструирование) по подгруппам и индивидуально;
- организует совместную и самостоятельную деятельность детей;
- воспитывает культурно-гигиенические навыки, развивает тонкую и общую моторику;
- организует индивидуальную работу с детьми по заданиям и с учетом рекомендаций специалистов (педагога-психолога, учителя-логопеда);
- применяет здоровьесберегающих технологии, создает благоприятный микроклимат в группе;
- консультирует родителей о формировании культурно-гигиенических навыков, об индивидуальных особенностях ребенка, об уровне развития мелкой моторики.

#### *Медицинский персонал:*

- проводит лечебно-профилактические и оздоровительные мероприятия;
- осуществляет контроль за состоянием здоровья детей посредством регулярных осмотров, за соблюдением требований санитарно-эпидемиологических норм.

### **Список используемой литературы:**

- 1.** Ананьева Т.В. Комплексная психологическая поддержка детей старшего дошкольного возраста. Конспекты занятий. – СПб.: ООО «Издательство «Детство-пресс», 2014.
- 2.** Айрес Э.Джин Ребенок и сенсорная интеграция Год: 2009 Отрасль
- 3.** Архипова Е.Ф. Стертая дизартрия у детей: учебное пособие / Е.Ф. Архипова. — М.: АСТ: Астрель, 2006. – 319 с. – (высшая школа).
- 4.** Баряева Л.Б., Мурашов В.В., Фаткулов А.Т. Материалы для комплектации и составления паспорта «Темной сенсорной комнаты». – СПб.: Изд-во РГПУ им.А.И.Герцена, 2011.
- 5.** Баряева Л.Б., Галлямова Ю.С. и др. Игра и игрушка: инновационная среда развития ребенка: Учебно-методическое пособие. - СПб.: ЦДК проф. Л.Б. Баряевой, 2011.
- 6.** Венгер Л.А., Э.Г. Пилюина Воспитание сенсорной культуры
- 7.** Венгер Л.А Дидактические игры и упражнения по сенсорному воспитанию
- 8.** Воробьева Т. А., Крупенчук О. И. Логопедические игры с мячом. – СПб.: «Литера», 2010. – 64 с.: ил. – (Серия «Уроки логопеда»).
- 9.** Домилина Т.А. В мире детских эмоций: пособие для практических работников ДОУ/ Т.А. Домилина, В.Я. Зендгендидзе, Н.М. Степина. – 4-е изд. – М.: Айрис – пресс, 2008.
- 10.** «Игра и игрушка: инновационная среда развития ребенка». Учебно –методическое пособие /под ред. С.В. Жолована – СПб.: ЦДК проф. Л.Б. Баряевой, 2011.
- 11.** Т. И. Гризик, Л. Е. Тимощук. Назови и расскажи. Ч. 1 : пособие для детей 3-4 лет : в 2 ч. / - М. : Просвещение, 2007 (Смоленск : Смоленский полиграфкомбинат). - 15 с. - (Из детства в отрочество).
- 12.** Громова О.Е. Логопедическое обследование детей 2-4 лет. М., 2004.
- Дурова, Н.В.** Фонематика. – М.: «МОЗАИКА-СИНТЕЗ», 2002.
- 13.** От 4-х до 7 лет «Теревинф», 2010.
- 14.** Картушина М. Ю. Логоритмические занятия в детском саду. М.: Сфера», 2004 – 126 с.
- 15.** Кислинг У. Сенсорная интеграция в диалоге – М., 2014.
- 16.** Кэрл Стюарт Крановиц Разбалансированный ребенок, СПб, 2012.
- 17.** Крюкова С.В., Слободняк Н.П. Удивляюсь, злюсь, боюсь, хвастаюсь и радуюсь. Программы эмоционального развития детей дошкольного и младшего школьного возраста.: Практическое пособие – М.: Генезис, 2005.
- 18.** Лынская М.И. Формирование речевой деятельности у неговорящих детей с использованием инновационных технологий. Лынская М.И. Значение сенсорного воспитания в работе с детьми, страдающей алалией. Проблемы современного образования № 2 / 2013
- 19.** Лынская М. Сенсорно-интегративная артикуляционная гимнастика. Комплексы упражнений по преодолению артикуляционной апраксии у детей. – М., 2015

## Приложение 1

### Мониторинг освоения образовательной Программы

КОПИЯ ВЕРНА  
Заведующий  
  
Романенко Е.Е.



Система мониторинга достижения детьми планируемых результатов освоения основной общеобразовательной программы дошкольного образования (далее - система мониторинга) обеспечивает комплексный подход к оценке итоговых и промежуточных результатов освоения программы, позволяет осуществлять оценку достижений детей. В процессе мониторинга исследуются физические, интеллектуальные и личностные качества ребенка путем наблюдений за ребенком, бесед, анкетирования родителей.

Система мониторинга разработана на основе

- 1) Адаптированной примерной основной образовательной программы для дошкольников с тяжелыми нарушениями речи Под редакцией профессора Л. В. Лопатиной.
- 2) Приказа Министерства образования и науки Российской Федерации от 17 октября 2013 г. № 1155 "Об утверждении федерального государственного образовательного стандарта дошкольного образования».

Цель мониторинга: изучение достижений детей по всем направлениям развития.

Объект мониторинга: физические, интеллектуальные и личностные качества ребёнка.

Предмет мониторинга: освоение детьми образовательных областей в соответствии с ФГОС ДО.

Периодичность мониторинга детского развития – с 1 сентября по 31 сентября, с 10 по 25 января и с 15 мая по 31 мая.

Длительность педагогического обследования детей – 4 недели в сентябре и 2 недели в январе и мае.

Форма проведения мониторинга преимущественно представляет собой наблюдение за активностью ребенка с ОВЗ в различные периоды пребывания в дошкольном учреждении, беседы, анализ продуктов детской деятельности и специальные педагогические пробы, организуемые педагогом, учителем-логопедом, педагогом-психологом. Дети с ОВЗ, после прохождения ПМПк и вводного мониторинга, были распределены на 2 группы – контрольную и экспериментальную с приблизительно одинаковым уровнем освоения программы.

*Мониторинг образовательного процесса (уровни овладения необходимыми навыками и умениями)*

Система мониторинга содержит пять образовательных областей, соответствующих ФГОС ДО: «Физическое развитие», «Социально-коммуникативное развитие», «Познавательное развитие», «Речевое развитие», «Художественно-эстетическое развитие» разработана на основе:

- 1) Адаптированной примерной основной образовательной программы для дошкольников с тяжелыми нарушениями речи Под редакцией профессора Л. В. Лопатиной.
- 2) Приказа Министерства образования и науки Российской Федерации от 17 октября 2013 г. № 1155 "Об утверждении федерального государственного образовательного стандарта дошкольного образования».

Оценка уровня овладения необходимыми навыками и умениями по образовательным областям:

0 – ребёнок не может выполнить все предложенные задания, не способен воспользоваться помощью взрослого или не принимает её;

1 – ребёнок частично выполняет с помощью взрослого некоторые предложенные задания;

2 – ребёнок выполняет все предложенные задания самостоятельно.

Все баллы суммируются и выводятся итоговые баллы результатов мониторинга на начало, середину и конец учебного года, по которым отслеживается эффективность коррекционно-развивающей работы с детьми с ОВЗ.

В результате мониторинговых исследований заполняются итоговые таблицы.

Далее представлены сводные таблицы и диаграммы с показателями, проведенными с тремя группами (согласно трехступенчатой системе коррекционной работы).

Сводная таблица

Динамики общего развития детей с ОВЗ по усвоению коррекционно-развивающей программы

Образовательная область	Начало года	Середина года		Конец года	
Социально-коммуникативное развитие	29%	41%	34%	73%	58%
Познавательное развитие	22%	41%	33%	73%	55%
Речевое развитие	28%	42%	40%	80%	68%
Художественно-эстетическое развитие	29%	41%	39%	92%	67%
Физическое развитие	20,5%	33%	29%	71%	59%
Средний показатель	25,7%	39,6%	35%	77,8%	61,4%



Сводная таблица

Наличие динамики общего развития детей с ОВЗ по усвоению коррекционно-развивающей программы

Образовательная область	Начало года	Середина года		Конец года	
Социально-коммуникативное развитие	34%	55%	45%	70%	64%
Познавательное развитие	24%	49%	34%	63%	53%
Речевое развитие	30%	55%	42%	74%	58%
Художественно-эстетическое развитие	32%	58%	48%	66%	55%
Физическое развитие	28%	54%	45%	68%	58%
Средний показатель	30%	54%	43%	68%	58%



Сводная таблица

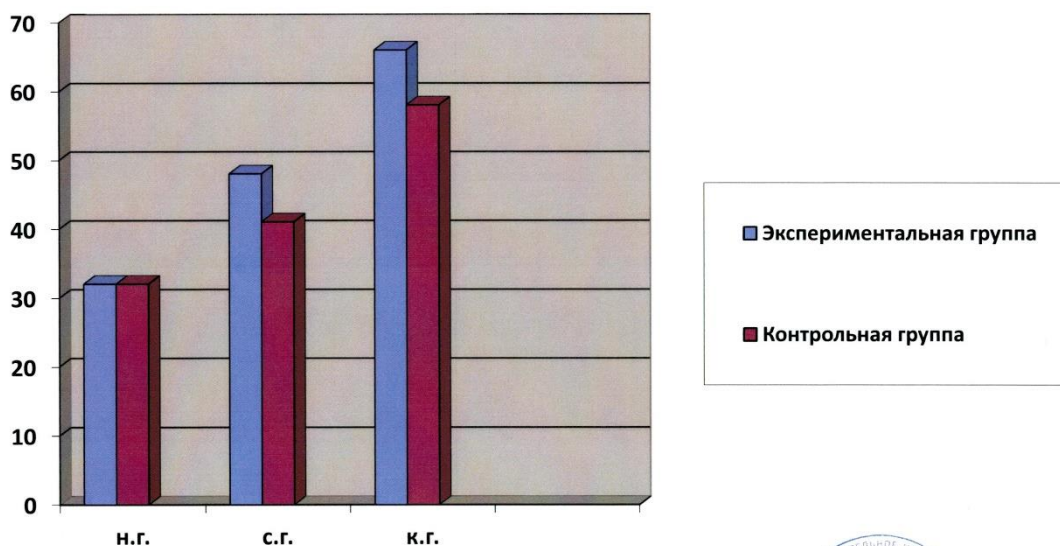
Наличие динамики общего развития детей с ОВЗ по усвоению коррекционно-развивающей программы -

Образовательная область	Начало года	Середина года		Конец года	
Социально-коммуникативное развитие	31%	47%	44%	63%	57%
Познавательное развитие	30%	44%	37%	66%	55%
Речевое развитие	29%	53%	36%	63%	56%
Художественно-эстетическое развитие	34%	48%	41%	68%	60%
Физическое развитие	36%	50%	45%	71%	61%
Средний показатель	32 %	48%	41%	66%	58%

КОПИЯ ВЕРНА  
Заведующий  
Романенко Е.Е.



Динамика общего развития детей с ОВЗ по усвоению коррекционно-развивающей программы



КОПИЯ ВЕРНА  
Заведующий  
Романенко Е.Е.





**Анализ:** Из таблиц видно, что результаты работы по всем образовательным областям достаточно стабильны, у детей прослеживается высокий и средний уровень освоения программного материала, что говорит об эффективности образовательной деятельности с детьми на разных ступенях обучения. Воспитатели совместно со специалистами составляют индивидуальные коррекционно-развивающие маршруты (ИКРМ), в планах воспитательно-образовательной работы с детьми подробно прописывают индивидуальную работу с детьми имеющими низкие показатели развития. Причиной таких результатов мы считаем: дети группы имеют разные диагнозы. Обучение и коррекция нарушений в развитии детей проходит в течение 3 лет.

**Вывод:** образовательная и коррекционно-развивающая деятельность для детей с ОВЗ, предусматривающая интеграцию действий всех специалистов дошкольной образовательной организации и родителей дошкольников через стимуляцию сенсомоторной сферы, обеспечивает стабильные результаты в освоении детьми основной образовательной программы.



## Коррекционно-развивающая работа с детьми с ОВЗ





