

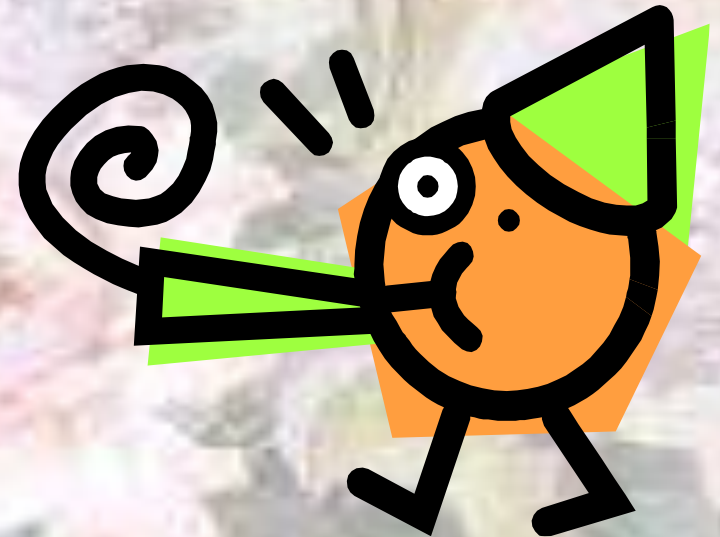


**Добрый день!**

**Мы приветствуем  
вас на интеллектуальном  
турнире «Своя игра».**

**ВНИМАНИЕ!**

**Для начала познакомимся с  
условиями игры.**



Фонетика	200	400	600	800	1000
Словообразо-вание	200	400	600	800	1000
Лексикология	200	400	600	800	1000
Читальный зал	200	400	600	800	1000
Морфология	200	400	600	800	1000
Синтаксис	200	400	600	800	1000
Загадки	200	400	600	800	1000
Всякая всячина	200	400	600	800	1000

Перед вами табло с указанием секторов и количеством баллов, которое вы можете заработать.

1. Команда № 1 начинает игру. Она выбирает сектор и ячейку с тем количеством баллов, которое хочет выиграть.
2. Если команда правильно ответила, то ей присуждается то количество баллов, которое указано на табло, и команда дальше продолжает игру.
3. Если команда не смогла ответить на вопрос, то у неё вычитается количество баллов, указанных на табло, и ход переходит к команде-сопернику.
4. Если команда ещё не заработала очки, и при этом не смогла ответить на вопрос, то у неё вычитается количество баллов, указанных на табло, в счет будущих баллов.



## Вопросы – *сюрпризы*.




«*Счастливый случай*» - команда получает число баллов,  
указанных в данном вопросе.

«*Несчастный случай*» - команда штрафуются на указанное  
количество баллов.

«*Кот в мешке*» - вопрос можно отдать команде – сопернику.



<b>Фонетика</b>	<u>200</u>	<u>400</u>	<u>600</u>	<u>800</u>	<u>1000</u>
<b>Словообразование</b>	<u>200</u>	<u>400</u>	<u>600</u>	<u>800</u>	<u>1000</u>
<b>Лексикология</b>	<u>200</u>	<u>400</u>	<u>600</u>	<u>800</u>	<u>1000</u>
<b>Читальный зал</b>	<u>200</u>	<u>400</u>	<u>600</u>	<u>800</u>	<u>1000</u>
<b>Морфология</b>	<u>200</u>	<u>400</u>	<u>600</u>	<u>800</u>	<u>1000</u>
<b>Синтаксис</b>	<u>200</u>	<u>400</u>	<u>600</u>	<u>800</u>	<u>1000</u>
 <b>Загадки</b>	<u>200</u>	<u>400</u>	<u>600</u>	<u>800</u>	<u>1000</u>
<b>Всякая всячина</b>	<u>200</u>	<u>400</u>	<u>600</u>	<u>800</u>	<u>1000</u>

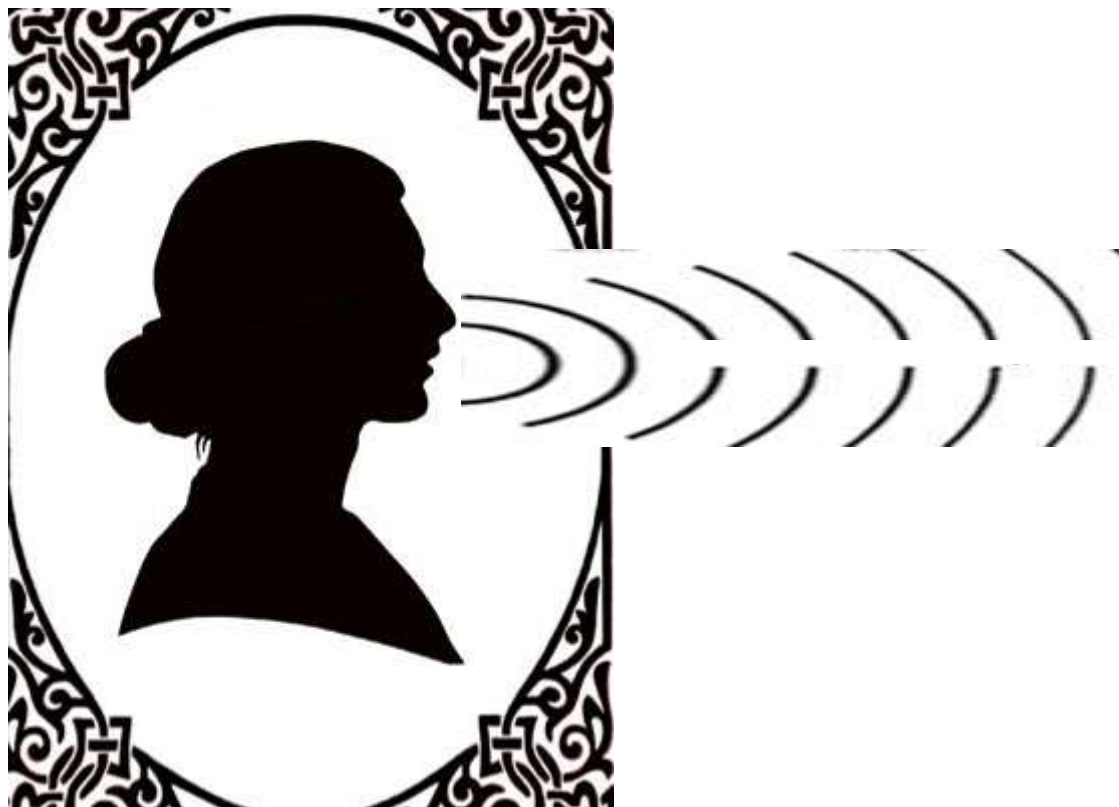


**Именно это является  
наименьшей единицей устной  
речи.**





# Звук



**Этому числу равно  
количество букв русского  
алфавита.**





## 33 буквы

Аа	[а]	Кк	[ка]	Хх	[ха]
Бб	[бэ]	Лл	[эль]	Цц	[цэ]
Вв	[вэ]	Мм	[эм]	Чч	[че]
Гг	[гэ]	Нн	[эн]	Шш	[ша]
Дд	[дэ]	Оо	[о]	Щщ	[ща]
Ее	[е]	Пп	[пэ]	Ъъ	[твердый знак, стар. ер]
Её	[ё]	Рр	[эр]	Ыы	[ы]
Жж	[жэ]	Сс	[эс]	Ьь	[мягкий знак, стар. ерь]
Зз	[зэ]	Тт	[тэ]	Ээ	[э обратное]
Ии	[и]	Уу	[у]	Юю	[ю]
Йй	[и краткое]	Фф	[эф]	Яя	[я]



**Прочитайте транскрипцию. Запишите  
буквами прочитанное предложение.**

**[ в Рас'ий'и выпал аб'ил'ный' с'н'эк ]**





**В России выпал обильный снег**





# *«Несчастный случай»*

**команда теряет 800 баллов**



*Какие гласные могут  
обозначать и один звук и два  
звука?*



# Буквы *е, ё, ю, я* обозначают

один звук

два звука

## 1. После согласного:

л*ё*д – ё = [о]

м*я*чик – я = [а]

п*ю*ре – ю = [у]

л*е*с – е = [э]

## 1. В начале слова;

## 2. После Ъ и Ь знаков;

## 3. После гласных:

*ё*жик – ё = [jo]

м*я*чить – я = [ja]

в*ью*га – ю = [ju]





**Эта часть слова служит для  
образования форм слова**



# Окончание

Читаю

Читаешь

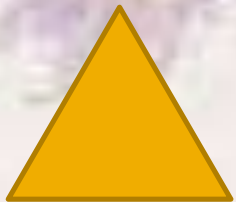
Читает

Читаем

Читаете

Читают





**ЭТИМ УСЛОВНЫМ ЗНАКОМ  
ОБОЗНАЧАЕТСЯ...**





# Учитель**ство** – суффикс

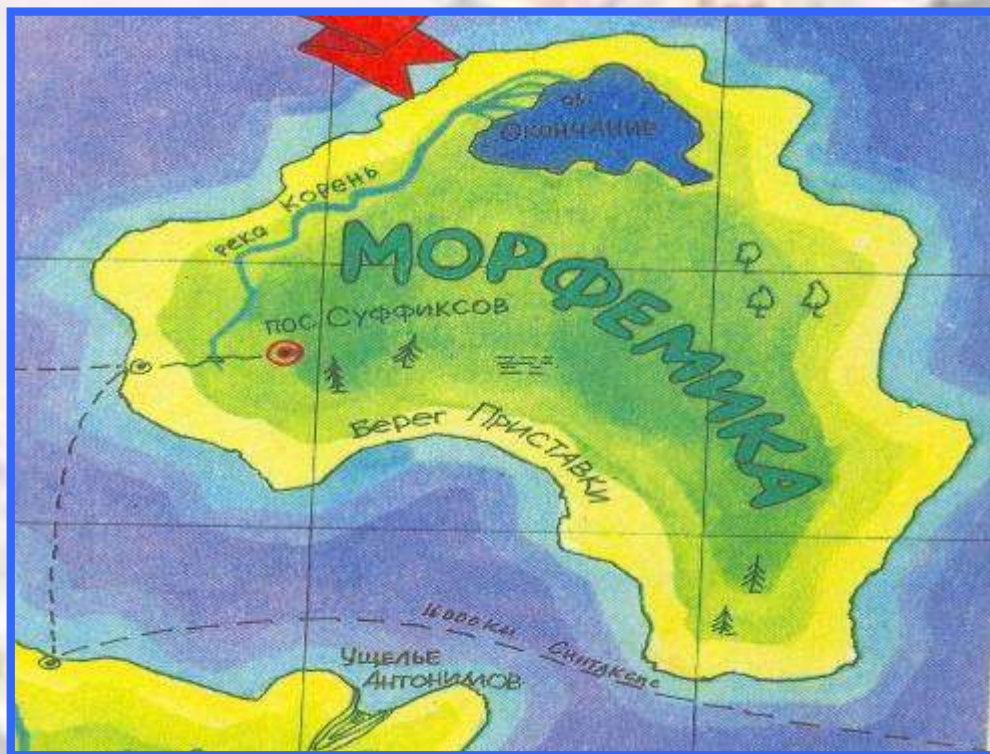


**Сделайте морфемный разбор  
слова *приморский*.**





▲  
**Приморский** ← море






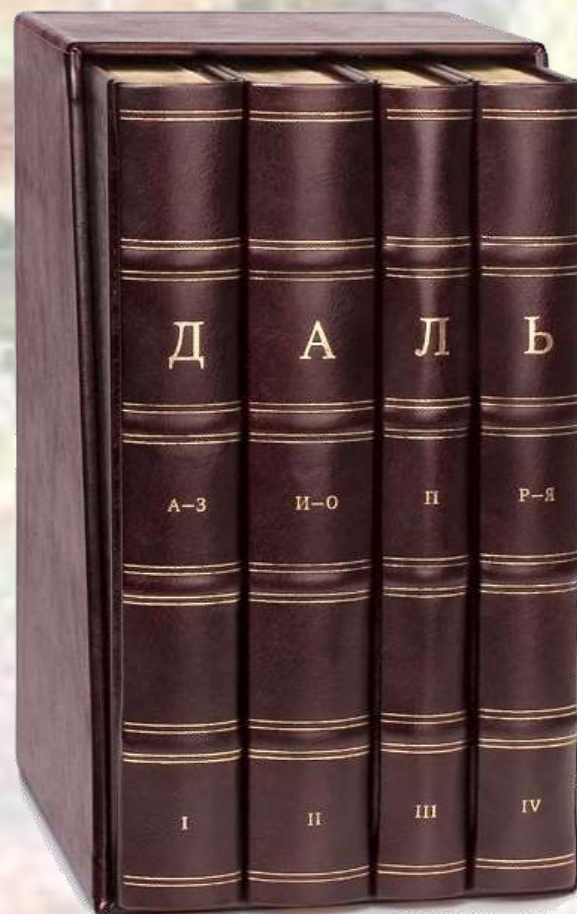
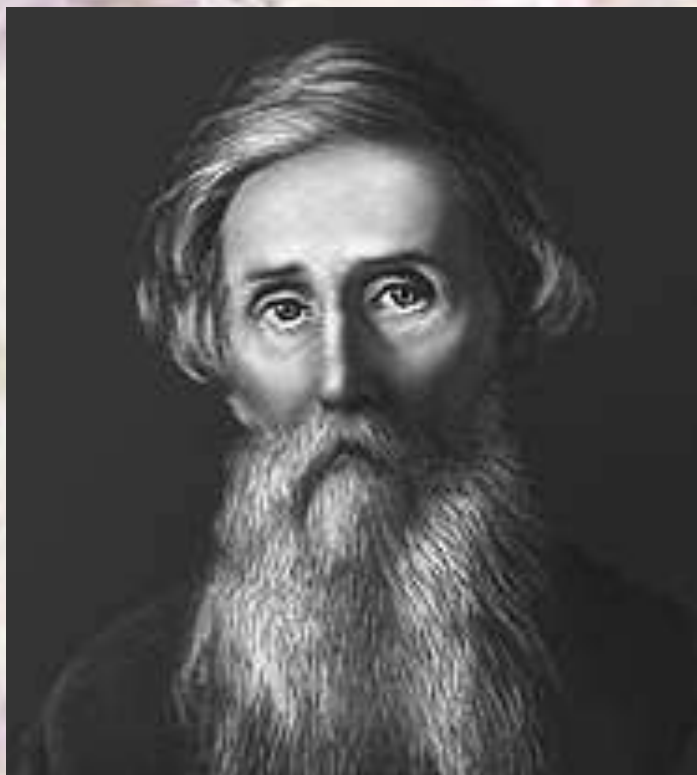
КОТ  
В МЕШКЕ

800





**Этот человек, будучи в звании  
мичмана, решил заняться  
лингвистикой. Известен как  
составитель «Толкового словаря  
живого великорусского языка»**



**Владимир Иванович Даль**





Корень мой находится в ЦЕНЕ.  
В ОЧЕРКЕ найди приставку мне.  
Суффикс мой в ТЕТРАДКЕ все  
встречаем,  
Вся же – в дневнике я и в журнале.



# О-ЦЕН-КА



**Так называются слова, одинаково  
произносящиеся и пишущиеся, но  
имеющие разное лексическое  
значение**



# Омонимы



Ключ<sup>1</sup>



Ключ<sup>2</sup>



**Как с точки зрения происхождения  
называются слова *злато, длань,*  
*уста, чело?***



# Архаизмы



**Длань - ладонь**



**Злато - золото**



**Уста - губы**





**КОТ  
В МЕШКЕ**

**600**



Я антоним к слову смех.  
Не от радости, утех,-  
Я бываю поневоле  
От несчастья и от боли,  
От обиды, неудач  
Догадались? Это \_\_\_\_\_.



# *Плачь*





**Найдите антонимы к данным словам.**

**правда -**

**красивый –**

**вверх –**

**горький –**

**худой –**

**трусливый –**



**правда – ложь**

**красивый – безобразный**

**вверх – вниз**

**горький – сладкий**

**худой – толстый**

**трусливый – храбрый**



## «Счастливый случай»

**Команда получает 1000 баллов.**





**Он ходит по цепи  
кругом.**



# Кот ученый







**Кто разлучил  
Кая и Герду?**



# Снежная королева



Этот предмет заменял  
героям сказок компас.  
Что это?





# ***Клубок ниток***







8000

# Средство передвижения Бабы Яги.





# Ступа







Любимый фрукт Чебурашки.



**Апельсин**





**Перечислите названия падежей.**





№	паде́ж	вопро́сы
1	<b>Именительный паде́ж</b>	кто? что?
2	<b>Родительный паде́ж</b>	кого́? чего́?
3	<b>Дательный паде́ж</b>	кому́? чему́?
4	<b>Винительный паде́ж</b>	кого́? что?
5	<b>Творительный паде́ж</b>	кем? чем?
6	<b>Предложный паде́ж</b>	ком? чём?



**Продолжите. Имя прилагательное –  
это часть речи.....**



**Имя прилагательное – это часть речи,  
которая обозначает признак предмета и  
отвечает на вопросы какой? чей?**





# Раздел науки о языке, изучающий части речи?



# Морфология







*Найдите ошибки в употреблении  
прилагательных. Исправьте ошибки.  
Идет Иванушка лесами дремучими,  
болотами вязкими.*

Идет Иванушка лесами дремучими,  
болотами вязкими.





**Определить род и склонение  
существительного  
дядя.**



# Мужской род, 1 склонение





**По цели высказывания  
предложения бывают ...**



## ПО ЦЕЛИ ВЫСКАЗЫВАНИЯ

• повествовательное !

? вопросительное ?!

• побудительное !





[○"○, ○"○]

[○, ○, ○]

**Что изображено на схемах?**

# Предложения с однородными членами





*За окном кружился снег.*  
Это предложение или  
словосочетание?



# Предложение





ПРИЗНАК  
ПРЕДМЕТА (ЛИЦА)  
ИЛИ  
ПРИНАДЛЕЖНОСТЬ  
ЛИЦУ

какой?  
чей?

относится к  
существительному

### СОГЛАСОВАННОЕ

- прилагательное
- числительное
- местоимение
- причастие

### НЕСОГЛАСОВАННОЕ

- существительное
- наречие
- глагол в неопр. форме

при **красный** **колпак** **в полоску**



О каком члене предложения идет  
речь?

## ОПРЕДЕЛЕНИЕ

ПРИЗНАК  
ПРЕДМЕТА (ЛИЦА)  
ИЛИ  
ПРИНАДЛЕЖНОСТЬ  
ЛИЦУ

какой?  
чей?

относится к  
существительному

СОГЛАСОВАННОЕ

- прилагательное
- числительное
- местоимение
- причастие

**НЕСОГЛАСОВАННОЕ**

- существительное
- наречие
- глагол в неопр. форме

КОЛПАК  
при  
красный

сущ. в В.п.  
**в полосу**

МЕСТО  
**моя рубашка**

## НАВЫПУСК

МССА  
вторые штаны

прич.  
**охватывающее**

с. в. м. о. р. ф.  
**ПЯСАТЬ**

**ЖЕЛАНЦЕ**



# Сделайте синтаксический разбор данного предложения.



На зиму с отцом готовим дрова, лед



На зиму с отцом готовим дрова,  
лед.





*Сладкий камень  
в воде тает .*



**Сахар**

*Жидко, а не вода,  
бело, а не снег.*



**Молоко**



*В воде рождается,  
воды боится.*



**Соль**

*Всегда шагаем мы вдвоем,  
похожие, как братья,  
Мы за обедом под столом,  
А ночью под кроватью*



**Башмаки**



***Два брата видятся, а близко не сходятся.***



**Потолок и пол**



# Всякая всячина

Изобразить голосом вой  
милицейской сирены



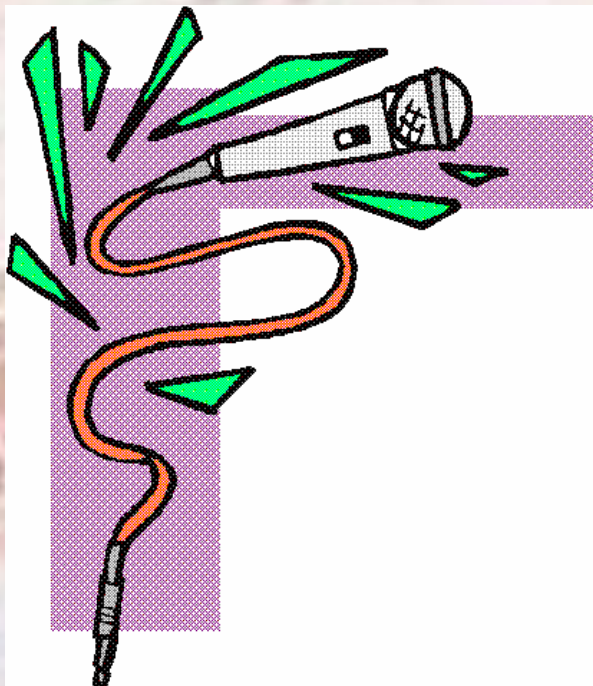


# Всякая всячина

Изобразить человека, который ест  
ЛИМОН.



# Всякая всячина



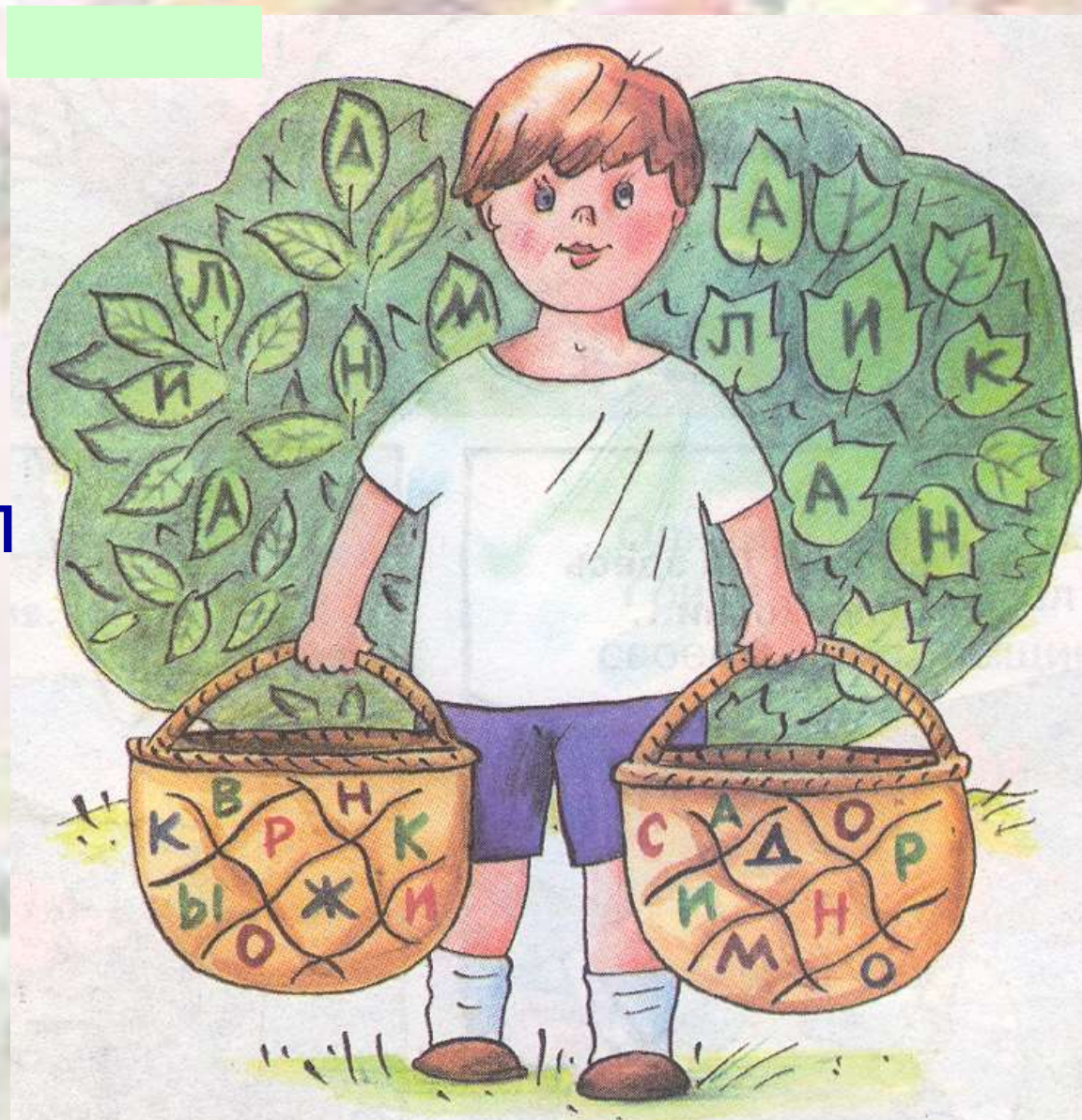
Рассказать любое  
стихотворение так, как будто вы  
его читаете  
в большом зале,  
а микрофон не работает.





# Всякая всячина

Определите,  
какие ягоды  
растут в **саду**,  
а какие  
мальчик собрал  
в **корзину**?



КОТ  
В МЕШКЕ  
1000





***Выразительно и четко  
расскажите 3 скороговорки***

***1000 баллов***



# СВОЯ

## ИГРА

### финал





## **1 команда**

Как написать мышеловка пятью буквами?

## **2 команда**

Как перечислить пять дней недели, не называя их по именам?

## **3 команда**

Перед кем все люди снимают шляпу?

## **4 команда**

Какая порода рыб самая ценная?



Поздравляем!



**Спасибо за  
сотрудничество!**

