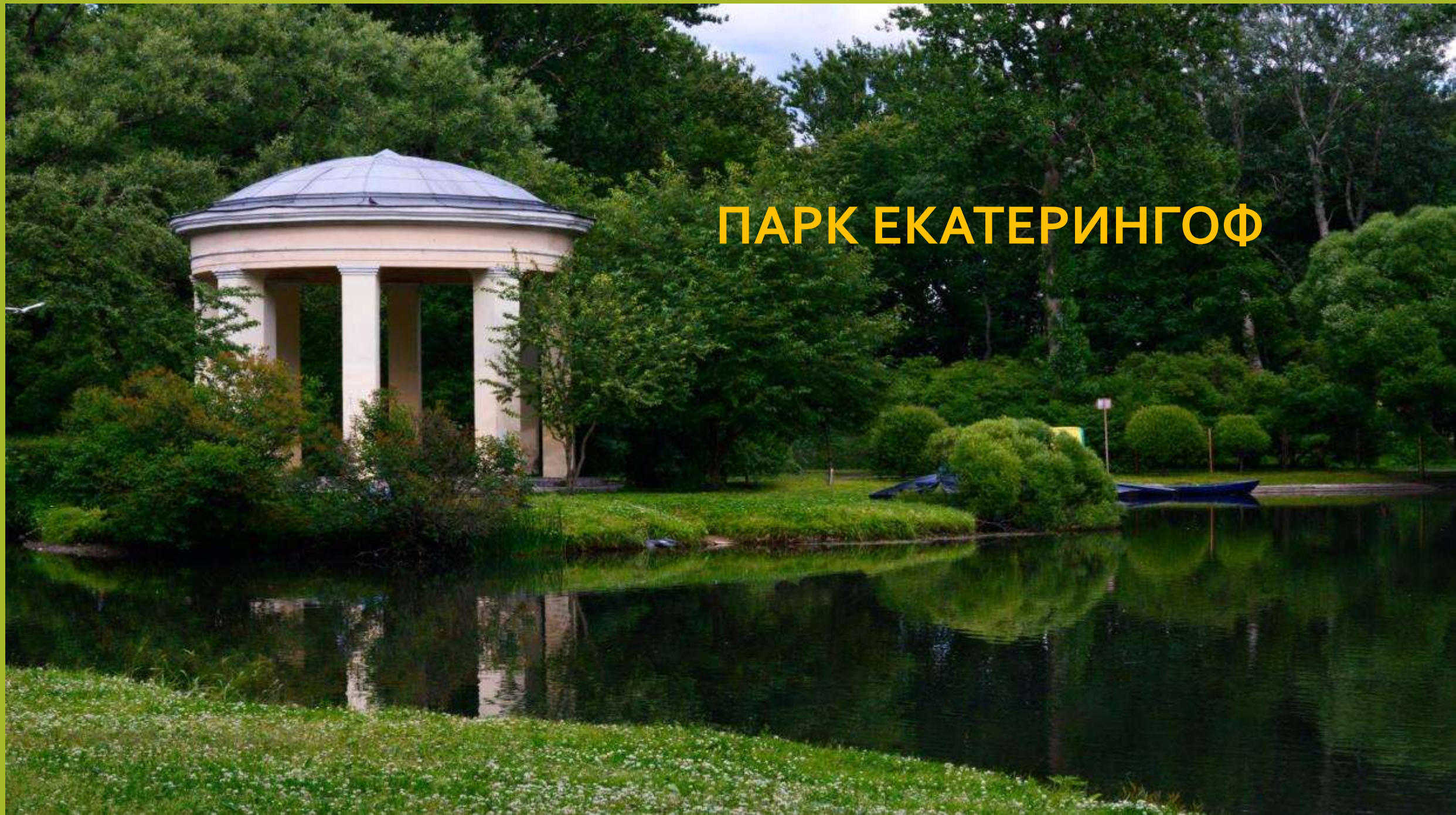
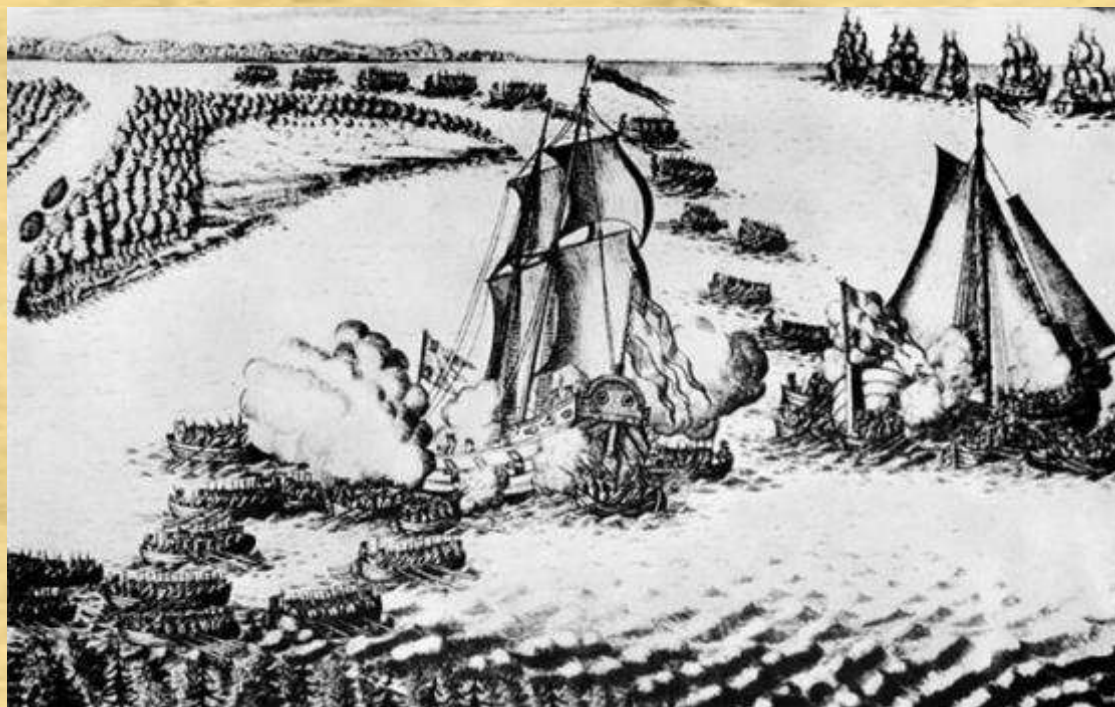


# ПАРК ЕКАТЕРИНГОФ





**7 мая 1703 года два боевых шведских корабля вошли в устье Невы. Им навстречу на малых судах вышли солдаты Преображенского и Семеновского полков во главе с бомбардирским капитаном Петром I и поручиком Александром Меншиковым. В короткой морской битве шведские суда взяли на абордаж и пленили.**



*Работа современников боя - гравюра Адриана Схонебека по рисунку Питера Пикарта «Взятие шведских судов «Астрильд» и «Гедан» на невском взморье»*



Это была первая морская победа в ходе Северной войны  
1700 – 1721г.г.





**Петр I называл эту победу уникальной и даже приказал сделать памятную медаль с изображением морского сражения.**





# МЕМОРИАЛЬНАЯ ТАБЛИЧКА В ПАРКЕ ЕКАТЕРИНГОФ





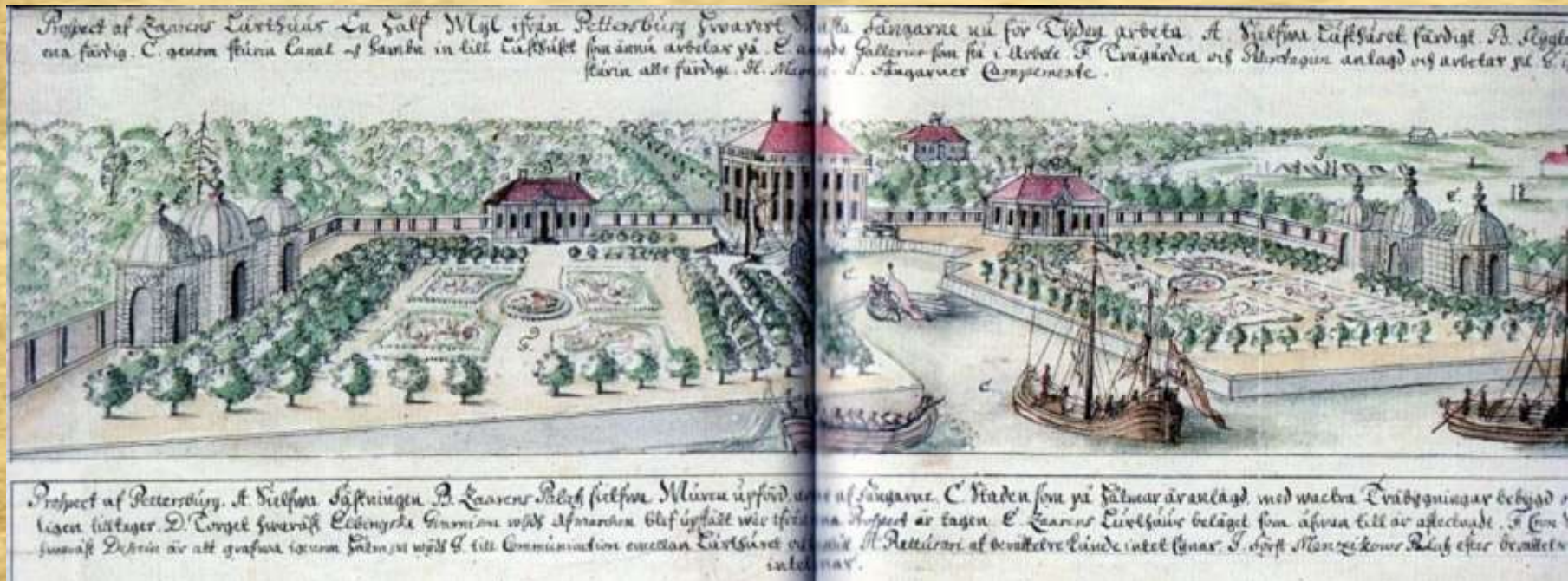
**В 1711 году, когда накал Северной войны немного спал и заложенный в дельте Невы город Санкт-Петербург начал быстро разрастаться, царь решил в память первой своей морской победы построить для жены и дочерей летний дворец и окружить его парком «в голландском вкусе».**



*Парк указан на плане, датированном 1717 годом, - он находится в нижнем левом углу – на острове, образованном тремя протоками невской дельты – Черной речкой (получившей новое имя через 200 лет), Фонтанкой и Таракановкой.*



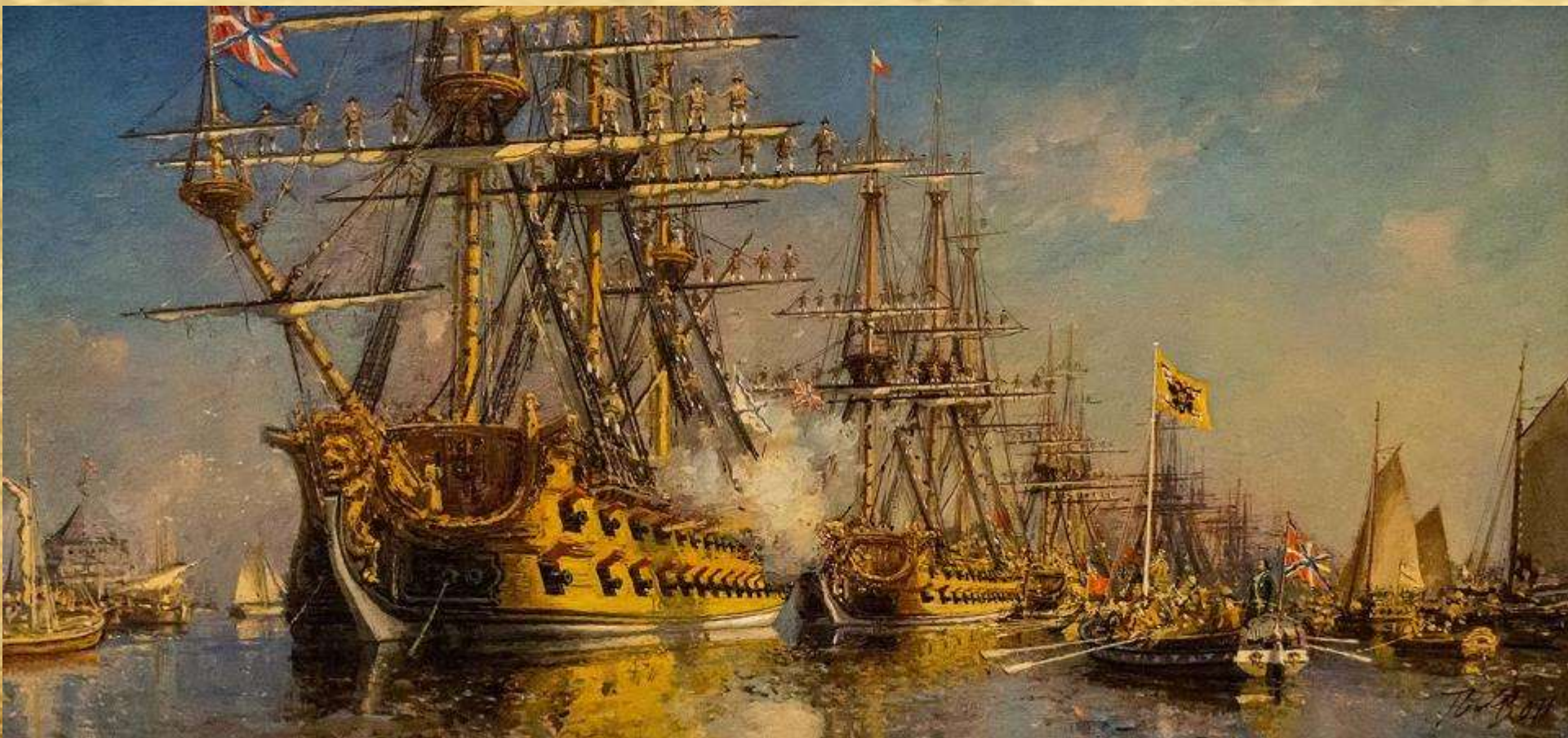
Предполагается, что автором проекта стал Доменико Трезини. Внесли свой вклад и европейская знаменитость Жан Батист Леблон, а также еще один француз – садовник Дэнис Брокет. «Лицом» парк был обращен к берегу реки Екатерингофки. К дворцу от реки был прорыт канал, позволявший подплывать к самому крыльцу. С обратной стороны (от Петергофской дороги) к дворцу вела просека.



Так изобразил Екатерингоф шведский пленный П. Бетун (1715)



**Находясь в Петербурге, Пётр в начале мая обязательно отмечал годовщины боя торжественным плаванием «Невской флотилии» от Петропавловской крепости к Екатерингофу и далее – к Стрельне, Петергофу, Кронштадту, сопровождая процессию фейерверками и прочими увеселениями.**





**Деревянный Екатерингофский дворец появился в 1711 году на южном берегу устья реки Невы как загородная резиденция Екатерины I — жены Петра I. Эти земли Пётр подарил жене уже через несколько лет после отвоевания у шведов. Неподалёку на соседних островах находились и царский Подзорный дворец, и отведенные их дочерям усадьбы Анненгоф и Елизаветгоф.**



Екатерингофский  
дворецъ построенъ



Palais  
de



**Название парка дословно означает «двор Екатерины». Екатерина с детьми проживала в парке все лето. Имя своих дочерей Петр I увековечил в архитектурных строениях парка — дворцах Елизаветгоф и Анненгоф, названных в честь дочерей царя Елизаветы и Анны.**





**Пётр I уделял большое внимание созданию садов. Он требовательно относился к их устройству, сам составлял планы, давал пояснения по посадкам и проведению различных работ. Государь отправлял русских молодых людей в Голландию для обучения садовому искусству, приглашал иностранных специалистов. По заданию императора за границей покупались книги по строительству садов и парков, отдельные гравюры и альбомы с чертежами и видами знаменитых дворцово-парковых ансамблей Европы.**



*Версальский парк  
Франция*



*Пейзажный парк Стоу  
Англия*





*Кедр*

**В России была организована Садовая контора, состоявшая с 1710 года в ведении Кабинета его императорского величества. Она занималась покупкой, доставкой и посадкой различных пород деревьев, кустарников, трав и самых различных цветов, которые выписывались в большом количестве для царских садов в Петербурге, Петергофе, Екатерингофе, Стрельне и Дубках. Липы привозились из Голландии, кедры — из Сибири. В 1724 году в столицу привезли тысячу саженцев каштанов.**



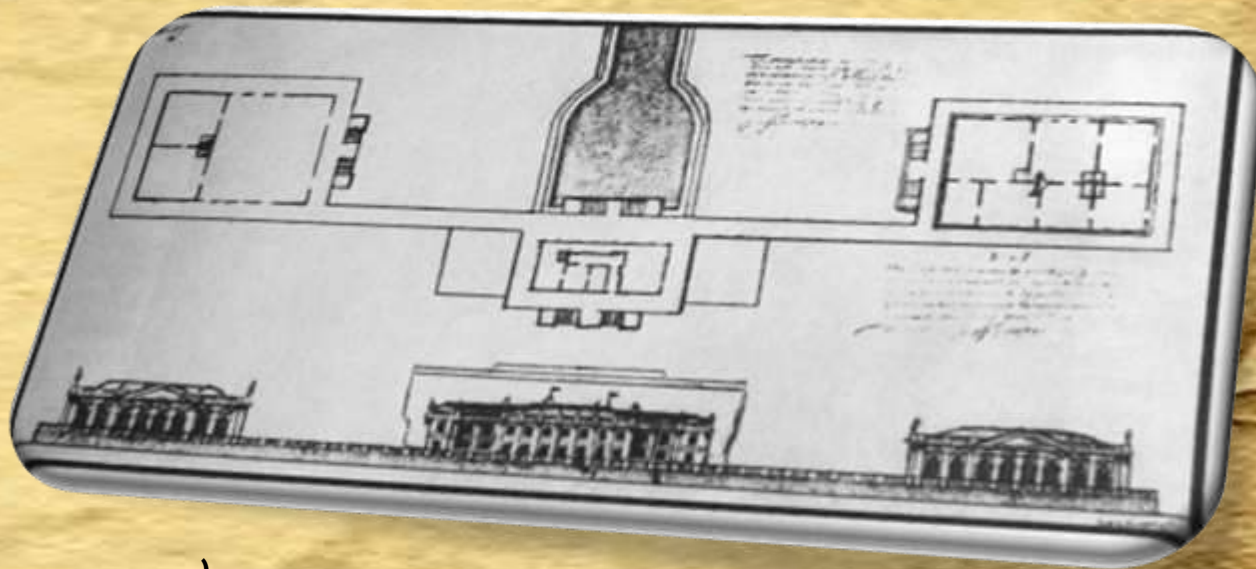
*Каштан*





**1741 - 1762**  
**годы правления**

**В середине XVIII века императрица  
Елизавета Петровна приказала  
произвести значительную  
реконструкцию всего  
Екатерингофского ансамбля.  
Перестроили старый петровский дворец:  
его расширили за счет пристройки двух  
флигелей.**



)

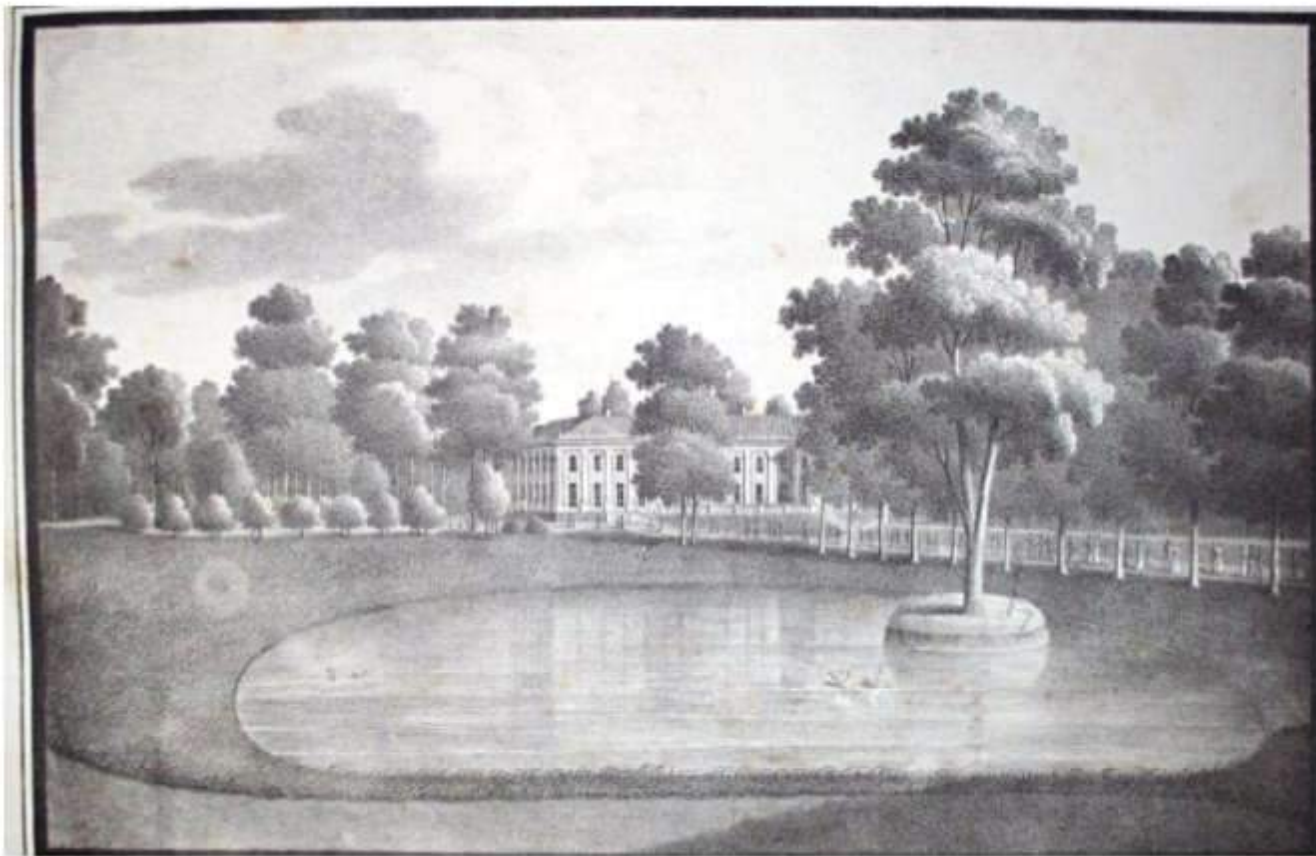


Интерьеры дворца утрачены, но представление о них  
дают старые фотографии:





**Одновременно с реконструкцией дворца благоустраивался и окружающий его парк :  
была создана лучевая система аллей, появилась молочная ферма, скотный двор.  
Всеми работами занимался архитектор Герман фон Болес.**





**Парк разрешили посещать горожанам: по четвергам и воскресеньям. Это касалось, разумеется, лишь благородной публики, среди которой подобные прогулки быстро вошли в моду.**







После восшествия на трон Екатерины II в Екатерингофе продолжали устраивать различные празднества. В 1762 году по её указу архитектором А. Вистом была построена каменная ограда с решёткой вокруг дубов, посаженных еще Петром I. Вместо убыточной молочной фермы здесь организовали фруктовый сад и овощные огороды. Однако к концу XVIII века императрица охладела к такого рода занятиям, и дворец с окружающей территорией постепенно обезлюдели.





Только в начале XIX века, когда территорию Екатерингофа передали в распоряжение городских властей, парк вновь возродился. В 1823 году по инициативе военного генерал-губернатора Петербурга графа М. А. Милорадовича, героя Бородинского сражения, парк был благоустроен и капитально преобразован. В реконструкции парка в 1823-25 гг. участвовал французский архитектор Монферран - создатель Исаакиевского собора и Александровской колонны.



*Граф М.А.Милорадович  
Портрет из Военной галереи Эрмитажа*

*Архитектор Огюст Монферран*





**В живописных уголках сада появились новые сооружения: Ферма, Львиный павильон. При их создании архитектор использовал элементы готической и русской архитектуры, элементы мавританского стиля. Ферма предназначалась под уютный загородный дом для генерал-губернатора столицы.**



**В пейзажной части парка О. Монферран построил большой павильон также в готическом стиле, предназначенный для концертов и летних балов. Этот павильон назывался «вокзалом» - так в России стали называть разные загородные сооружения, предназначенные для развлечения публики.**







**В «готическом вкусе», со стрельчатыми арками, было возведено ещё одно большое здание - предшественник современных аттракционов - павильон «Катальная горка" со спиральным съездом.**





**Павильон "Русская изба", в котором размещался трактир, был сделан в виде рубленого крестьянского двора. Он стоял на берегу пруда, вырытого в 1824 году. Впоследствии русский стиль стал популярен при строительстве подобных сооружений, но тогда это выглядело необычно.**





Парк окружала живописно петлявшая речка.  
Одной из достопримечательностей парка был новаторский цепной мост,  
спроектированный инженером П. Базеном.  
Четыре цепи моста опирались на пилоны, сделанные в виде массивных  
готических колонн.





Молвинская колонна была установлена в 1824 году Монферраном как модель Александровской колонны, установленной впоследствии на Дворцовой площади, в порядке эксперимента - она примечательна тем, что держится исключительно за счет собственного веса и правильного расчета.





**Важность построенного Монферраном паркового комплекса в том, что он стал первым в истории русской архитектуры проявлением нового творческого метода, который шёл на смену классицизму и прокладывал дорогу эклектике.**







1-е мая въ Екатерингофѣ.  
(Рисунокъ А. Васильева, грав. Н. Макошова.)

Еще в XVIII веке родилась традиция ежегодных общегородских первомайских праздников, известных в городском фольклоре как «Екатерингофские гулянья». Всякий истинный петербуржец считал своим неременным гражданским долгом, если и не посетить Екатерингоф 1 мая, то хотя бы дойти или доехать до входа в парк, и таким оригинальным образом отметить свое присутствие на гулянье.







О гуляниях в Екатерингофе из журнала «Всемирная иллюстрация», №695 (1882):  
*«Сотни тысяч народа стекаются сюда. Музыка, качели и горы увеселяют любителей забав. Множество палаток с орехами, пряниками и разными другими сладостями разбиты повсюду в парке при екатерингофском дворце. Разносчики снуют между гуляющими и, выкрикивая свой товар, на славу торгуют яблоками, апельсинами, коврижками и тому подобными предметами. В стороне от блестящих рядов экипажей и пестрой сумятицы гуляющего и толкающегося люда, сидят под сенью обнаженных еще деревьев, семейные группы.»*





**В начале XX века славная история Екатерингофского парка  
Подошла к своему закату.**

**Часть парка отошла под строительство дач и промышленных  
предприятий. А оставшая территория стала местом воскресного  
отдыха рабочих Нарвской заставы.**





**Во время Великой Отечественной войны и блокады здесь были оборудованы  
огневые позиции, а часть парка была отведена под огороды.  
В 1944 году парк восстановили, но старинные постройки были утрачены**

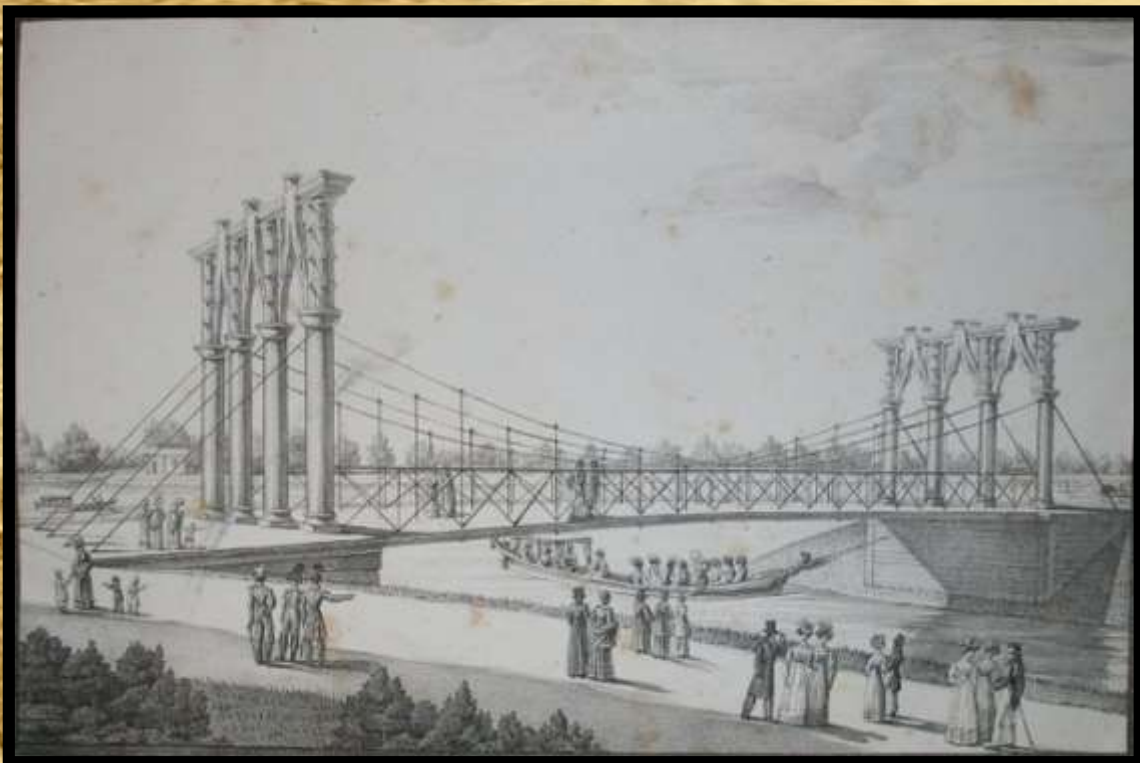


*Так выглядел дворец со стороны подъездного  
канала.*



*Сейчас с того же места открывается такой вид на канал  
и сохранившийся фундамент дворца.*





*В том месте, где от реки Екатерингофки берет начало подъездной канал, через него был перекинут первый в России висячий мост. Мост был сооружен в 1823 году, когда по указу императора Александра I в парке производилась перепланировка и значительные строительные работы.*



*Сейчас на месте висячего моста - обычный каменный мостик*





**В 1956 году на главной аллее парка установили памятник молодогвардейцам — членам подпольной комсомольской организации, героически погибшим в годы фашистской оккупации. Памятник Героям Краснодона на территории парка — точная копия памятника, установленного в городе Краснодон Луганской области.**





Парк Екатерингоф не утратил  
своего очарования и сегодня.  
Это излюбленное место отдыха  
жителей города.  
Кто знает, какое будущее его  
ожидает?

