

Муниципальное бюджетное дошкольное образовательное учреждение
«Детский сад комбинированного вида №24 «Светлячок»
г. Мичуринска Тамбовской области

«Ум ребёнка находится на
кончиках пальцев ...»
В.А. Сухомлинский

«НЕ ЦИРКАЧ Я, НЕ АРТИСТ, САМ СЕБЕ Я МАССАЖИСТ»

проект по применению самомассажа как оздоровительного
средства развития речевых и интеллектуальных возможностей
ребёнка



учитель-логопед
Елизарова Светлана Владимировна

АКТУАЛЬНОСТЬ

В последние годы увеличилось количество детей с речевыми нарушениями. Превалировавшие в логопедии педагогические методы воздействия перестали приносить ожидаемые результаты.

Появилась настоятельная необходимость использования нетрадиционных методов воздействия. Хотя и раньше в логопедической практике использовались элементы массажа, но им уделялось очень мало внимания. Не учитывалось усиление в результате массажа мозгового кровообращения и метаболизма, что улучшает протекание и формирование многих психических процессов (памяти, внимания и т.д.), вызывает общее оздоровление, то есть гармонизирует все процессы, происходящие в организме.

В настоящее время самомассаж играет значительную роль при паретичности артикуляционной и мимической мускулатуры, при поведенческих проблемах, которыми страдают большинство детей с речевой патологией. Самомассаж – один из методов физического и энергетического воздействия на тело человека – может успокоить, снять боль, помочь победить болезнь и даже способствовать умственному, речевому и физическому развитию детей.

Использование приемов самомассажа не только повышает потенциальный энергетический уровень ребенка, но и обогащают его знание о собственном теле, развивают внимание, произвольность, успокаивают.

С улучшением тактильной чувствительности пальцев рук рефлекторно улучшается тактильная чувствительность артикуляционного аппарата.

Применение различных видов самомассажа в комплексной коррекционной работе по преодолению речевых нарушений значительно повышает ее эффективность.



ОБЪЕКТЫ ИССЛЕДОВАНИЯ –
влияние самомассажа на коррекцию речи старших дошкольников.



Проблемы исследования

Теперь совершенно точно установлено, что уровень развития речи детей находится в прямой зависимости от степени сформированности мелкой моторики пальцев рук. Иначе говоря, если у малыша ловкие, подвижные, «покорные» пальчики, то и говорить он научится без особого труда. Систематические упражнения, по мнению М.М. Кольцовой, «мощное средство повышения работоспособности головного мозга. Формирование словесной речи ребенка начинается, когда движения пальцев рук достигают достаточной точности». Развитие пальцевой моторики подготавливает почву для последующего формирования речи.

Самомассаж оказывает тонизирующее действие на центральную нервную систему, улучшает функции рецепторов, проводящих путей, улучшает развитие речевых центров.

Какие формы и методы
самомассажа будут способствовать
коррекции речевого развития
ребёнка?

Как обеспечить продуктивное
взаимодействие
с родителями
в выполнении
проектных мероприятий?



ПРЕДМЕТЫ ИССЛЕДОВАНИЯ –
особенности выполнения самомассажа детьми старшего возраста.

ПРОТИВОРЕЧИЕ

Анализ научной и методической литературы, а также показания мировых статистов говорят о «важности и необходимости решения проблемы профилактики и коррекции речевых нарушений посредством оптимизации здоровьесберегающего процесса и принимает глобальный характер». (Г.А. Волкова).

По мнению многих учёных этот вопрос наиболее положительно решает такой нетрадиционный метод как самомассаж.

Самомассаж был известен как лечебное средство ещё в глубокой древности.

Многие учёные отмечают его благотворное влияние на организм человека (А.А. Бирюков, В.И. Васичкин).

В. М. Бехтерев, А.Н. Леонтьева, А.Р. Лурия доказали влияние манипуляции рук на функции высшей нервной деятельности, развитие речи.

М.Б. Эйдинова, О.В. Правдина, К.А. Семенова говорили о логопедическом массаже как об одном из эффективных методов коррекционно-педагогического воздействия.

Японский ученый Намикоши Токухиро считает, что массаж и самомассаж каждого пальца положительно влияет на определенный орган и весь организм в целом.

Таким образом, нами видится противоречие, состоящее в том, что с одной стороны увеличивающийся процент детей с речевыми нарушениями, а с другой стороны недостаточностью разработанности системы комплексного применения самомассажа в практике коррекционной работы в ДОУ.



ЦЕЛЬ ПРОЕКТА:

формирование умений и навыков самомассажа и использование эффективных форм и методов, способствующих повышению речевой активности и коммуникативных функций.



З

А

Д

А

У

И

КОРРЕКЦИОННОЕ РАЗВИТИЕ:

- тонких и дифференцированных движений кистей и пальцев рук;
- мимической мускулатуры;
- интеллектуальных способностей;
- эмоционально-волевой сферы;
- речи и готовности руки к письму;
- формирование основы артикуляторных движений;
- формирование правильного звукопроизношения;
- формирование черт гармоничной и незакомплексованной личности.

КОРРЕКЦИОННОЕ ОБУЧЕНИЕ:

- давать детям элементарные знания и представления о видах самомассажа, их пользе;
- обучать детей навыкам применения самомассажа;
- обучать дошкольников технике правильного выполнения самомассажа.

КОРРЕКЦИОННОЕ ВОСПИТАНИЕ:

- интереса к непосредственной образовательной деятельности;
- доброжелательного отношения друг к другу;
- бережного отношения к своему здоровью.

З

А

Д

А

Ч

И

ОЗДОРОВИТЕЛЬНЫЕ:

- сохранять и укреплять психическое и физическое здоровье детей;
- сформировать устойчивую мотивацию на здоровый образ жизни;
- создать взаимосвязь педагогов ДОУ по проблеме формирования навыков самомассажа;
- вовлечь семью в жизнедеятельность группы, ДОУ по вопросам коррекционно-оздоровительной направленности, создать доверительные отношения, обеспечить возможность успешного обучения в школе.



НОВИЗНА ПРОЕКТА:



ЗАКЛЮЧАЕТСЯ:

- в системном подходе к решению оздоровительных, коррекционных и образовательных задач в логопедической работе;
- в педагогическом просвещении родителей по применению самомассажа в коррекции речи.

Это достигается за счёт комплекса психолого-педагогических коррекционных методов взаимодействия с детьми и их родителями, а также целенаправленной просветительской и практической работы с семьей, создания определённых условий в группе.



МЕТОДИЧЕСКИЙ КОМПЛЕКТ



ПРЕДПОЛАГАЕМЫЕ РЕЗУЛЬТАТЫ

Дети:

- Речь будет более чистой, чёткой;
- Дети будут раскрепощены;
- Станут более общительными, активными, самостоятельными;
- Психические процессы станут более совершенными;
- Развитие предвидения последствий своего поведения по сохранению и укреплению здоровья.

Родители:

- Повысится компетентность родителей по данной теме;
- Сформируются ценностные ориентации, направленные на сохранение и укрепление здоровья ребенка.

Педагоги:

- Лучше узнают семьи своих воспитанников, что будет способствовать тесному сотрудничеству;
- Научатся видеть возможность реализации оздоровительно-коррекционного процесса в условиях взаимодействия всех специалистов;
- Повысят свою профессиональную компетентность;
- Смогут применять на практике оздоровительно-массажные мероприятия.

**Самомассаж доступен всем, даже малышам,
а - это здорово! И, конечно, - это здоровье!**

УЧАСТНИКИ ПРОЕКТА



СРОКИ РЕАЛИЗАЦИИ

ЗАКЛЮЧИТЕЛЬНЫЙ
(2 половина мая)

ОСНОВНОЙ
(октябрь – 1 половина мая)

ПОДГОТОВИТЕЛЬНЫЙ
(сентябрь)



ПОДГОТОВИТЕЛЬНЫЙ ЭТАП



1 Довести до участников проекта важность данной проблемы

2 Подобрать методическую, педагогическую литературу, иллюстрации, дидактический материал

3 Подобрать аудиально-визуальный материал

4 Оборудовать здоровьесберегающую среду

5 Провести мониторинг на начало проекта

6 Провести анкетирование родителей
Обсудить с родителями воспитанников вопросы, связанные с проведением проекта

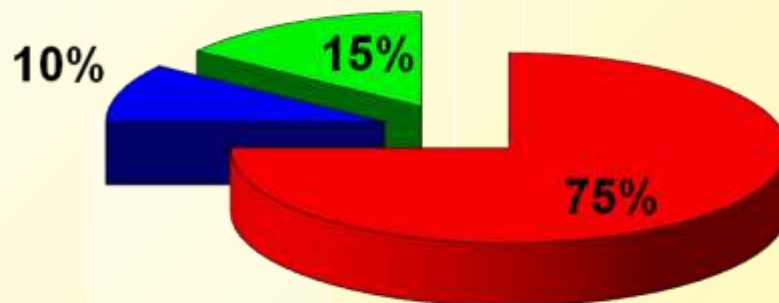


АНАЛИЗ АНКЕТИРОВАНИЯ РОДИТЕЛЕЙ

На начало реализации проекта 20 семьям было предложено принять участие в анкетировании. 15 семей откликнулись на предложение и ответили на все вопросы полностью, 3 семьи – ответили не на все вопросы, и 2 семьи не ответили ни на один предложенный вопрос анкеты.

Данный вид диагностирования родителей позволил выявить, что:

- 75% родителей считают важным формирование у детей навыков самомассажа, но многие не знают, как это сделать;
- 15% – мало интересуются данной проблемой;
- 10 % – не интересуются совсем.





ЗДОРОВЬЕСБЕРЕГАЮЩАЯ СРЕДА



ОСНОВНОЙ ЭТАП

*Комплексный подход
к стимуляции деятельности
речевых центров у детей*

**участие в процессе коррекции речи разных
специалистов (логопеда, воспитателя,
музыкального руководителя)**

**использование массажных мероприятий в течение
дня в разных режимных моментах
(непосредственная образовательная деятельность,
индивидуальная деятельность, прогулки,
нерегламентированная деятельность)**



ПЛАН ОЗДОРОВИТЕЛЬНЫХ МАССАЖНЫХ МЕРОПРИЯТИЙ

| Период проведения | Виды массажа | Исполнитель | Форма проведения |
|-------------------------------------|--|------------------------|---|
| В течение года | Самомассаж различных частей тела Взаимомассаж | Логопед Воспитатели | Фронтальная В режимные моменты |
| Октябрь Декабрь Февраль | Плантарный самомассаж | Воспитатели | Фронтальная форма работы после дневного сна |
| В течение года по лексическим темам | Гидромассаж | Логопед Воспитатели | Индивидуальная и подгрупповая |
| Ноябрь Январь Март | Ауриколомассаж | Логопед Воспитатели | Фронтальная и индивидуальная Режимные моменты |
| В течение года | Массаж жевательно-артикуляторных мышц | Логопед Воспитатели | Фронтальная и индивидуальная Индивидуальная |
| Весна-осень | Су-джок массаж | Логопед Воспитатели | Фронтальная и индивидуальная Фронтальная после дневного сна и индивидуальная |
| В течение года | Нетрадиционные приёмы массажа (с прищепками, «сухой бассейн», грецкие орехи, бусины, шестигранные карандаши, крупы, резиновые мячики с шипами, резиновые колечки, массажные расчёски, массажные коврики, катушки, массажные наборы СУ-ДЖОК, киндер-игрушки и др.) | | |



АУРИКУЛЯРНЫЙ



ВЗАИМОМАССАЖ



САМОМАССАЖ
РАЗЛИЧНЫХ
ЧАСТЕЙ ТЕЛА

ЛОГОПЕДИЧЕСКИЙ
ОЗДОРОВИТЕЛЬНО-РАЗВИВАЮЩИЙ
САМОМАССАЖ



ГИДРОМАССАЖ



АРТИКУЛЯТОРНЫЙ



СУ-ДЖОК



ПЛАНТАРНЫЙ



*НЕПРАДИЦИОННЫЕ
ПРИЁМЫ
САМОМАССАЖА*



СОТРУДНИЧЕСТВО С РОДИТЕЛЯМИ

| № | Форма | Тема |
|----|--|--|
| 1 | Индивидуальное планирование на учебный год. | «Оздоровительно-развивающий массаж в логопедической работе с дошкольниками» |
| 2 | Круглый стол | Школа дошколят: «Рекомендации по проведению массажа ребёнку дошкольного возраста» |
| 3 | Речевой праздник в начале учебного года | «Наше здоровье в наших руках»». |
| 4 | Речевой праздник в конце учебного года. | «Жить – здоровым быть!» |
| 5 | Консультация | «Самомассаж рук при подготовке детей-логопатов к школе»» |
| 6 | Родительское собрание | «Родной язык как фактор нравственного и эстетического воспитания» |
| 7 | Родительское собрание | «Японская методика пальцевого массажа». Памятка для родителей |
| 8 | Семинар-практикум | «Как следить за автоматизацией звука в домашних условиях». |
| 9 | Занятия-тренинги | «Артикуляционная гимнастика», «Развивающий самомассаж». |
| 10 | Анкетирование | «О здоровье всерьёз». |
| 11 | «Уголок логопеда» «Логопедический экран» - для родителей | Организация логопедической работы Стимулирующий метод усвоения материала детьми. |
| 12 | Папки - передвижки | Оформление наглядной информации. |

Комплексный подход к коррекции речевых нарушений у дошкольников предполагает активное участие в этом процессе родителей. Родители нашей группы всегда в курсе того, что изучают и чем занимаются дети. Различные формы сотрудничества с родителями (родительские собрания с показом НОД, элементов оздоровительной работы, индивидуальные беседы и консультации по интересующим вопросам, практикумы, семейный клуб «Наше здоровье в наших руках», информационные стенды, анкетирование) позволяют повысить их грамотность в области коррекционной педагогики, пробуждают интерес и желание заниматься со своими детьми.

СОПРУДНИЧЕСТВО С ПЕДАГОГАМИ

| № | Форма | Тема |
|----|---|--|
| 1 | Годовое планирование совместной работы участников коррекционно-педагогического процесса | «Содержание и организация познавательно-речевого развития в детском саду» |
| 2 | Методические рекомендации воспитателям | «Речь воспитателя – основной источник речевого развития детей. Требования к культуре речи воспитателя» |
| 3 | Консультативно-информационная помощь воспитателям | «Использование самомассажа в режимных моментах» |
| 4 | Консультация | «Массаж. Виды массажа» |
| 5 | Консультация | «Пальчиковая гимнастика с элементами массажа биологически активных зон» |
| 6 | Рекомендация по использованию специально подобранного материала воспитателям | «Использование плантарного массажа после дневного пробуждения» |
| 7 | Рекомендация по использованию игр, игровых упражнений всем участникам коррекционного процесса | «Массаж с детьми в саду и дома» (Голубева А.Г.) |
| 8 | Консультация | «Достоинства Су-Джок массажа» |
| 9 | Семинар-практикум | «Развивающий массаж для дошкольников» |
| 10 | Семинар-практикум | «Речь ребёнка» |
| 11 | Педагогическая конференция | «Методы и приёмы обучения диалогической речи на специальной НОД» |
| 12 | Круглый стол с педагогами МДОУ | «Что сделали за прошедший год. Перспективы на будущее» |

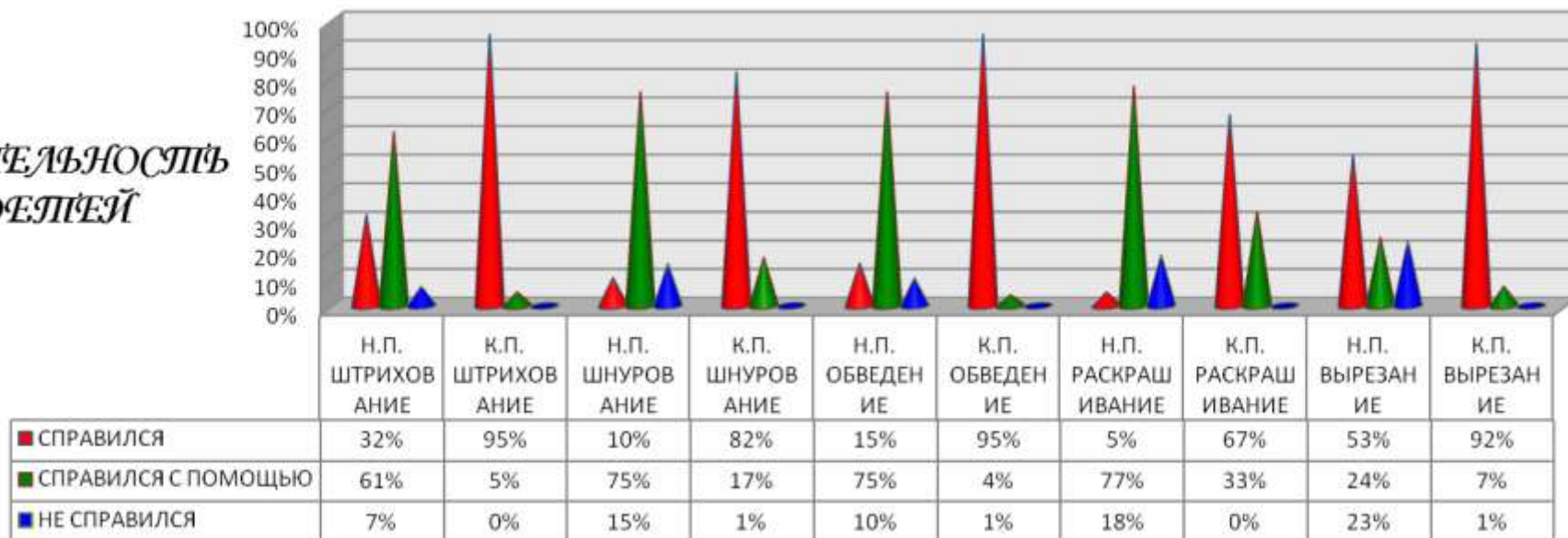
ЗАКЛЮЧИТЕЛЬНЫЙ ЭТАП

| <i>Содержание работы</i> | <i>Формы работы</i> |
|--|---|
| Анализ достижения поставленной цели и полученных результатов | Беседы, анкетирования, наблюдения |
| Распространение опыта работы | Презентация проекта на педагогическом совете, публикация материалов в СМИ и сети Интернет |
| Определение дальнейших форм взаимодействия с семьями воспитанников в сфере адаптации детей к ДОУ | Мониторинг |

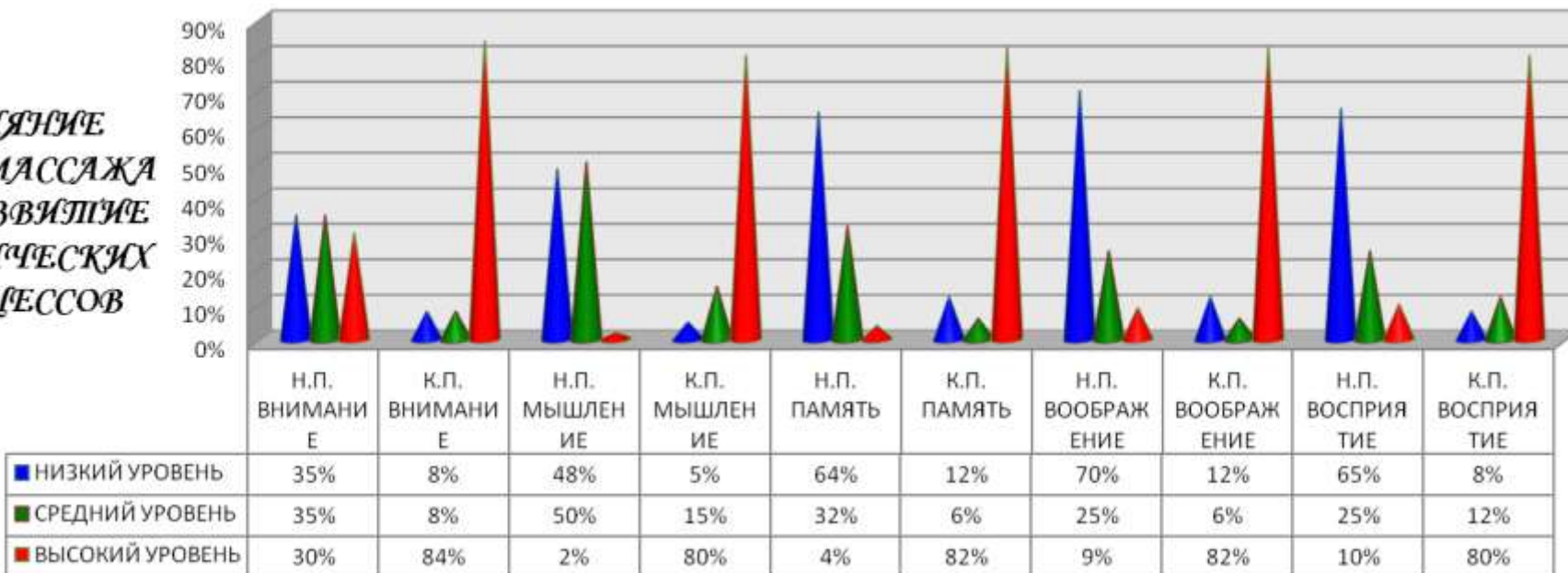


ОЦЕНКА ЭФФЕКТИВНОСТИ ПРОЕКТА

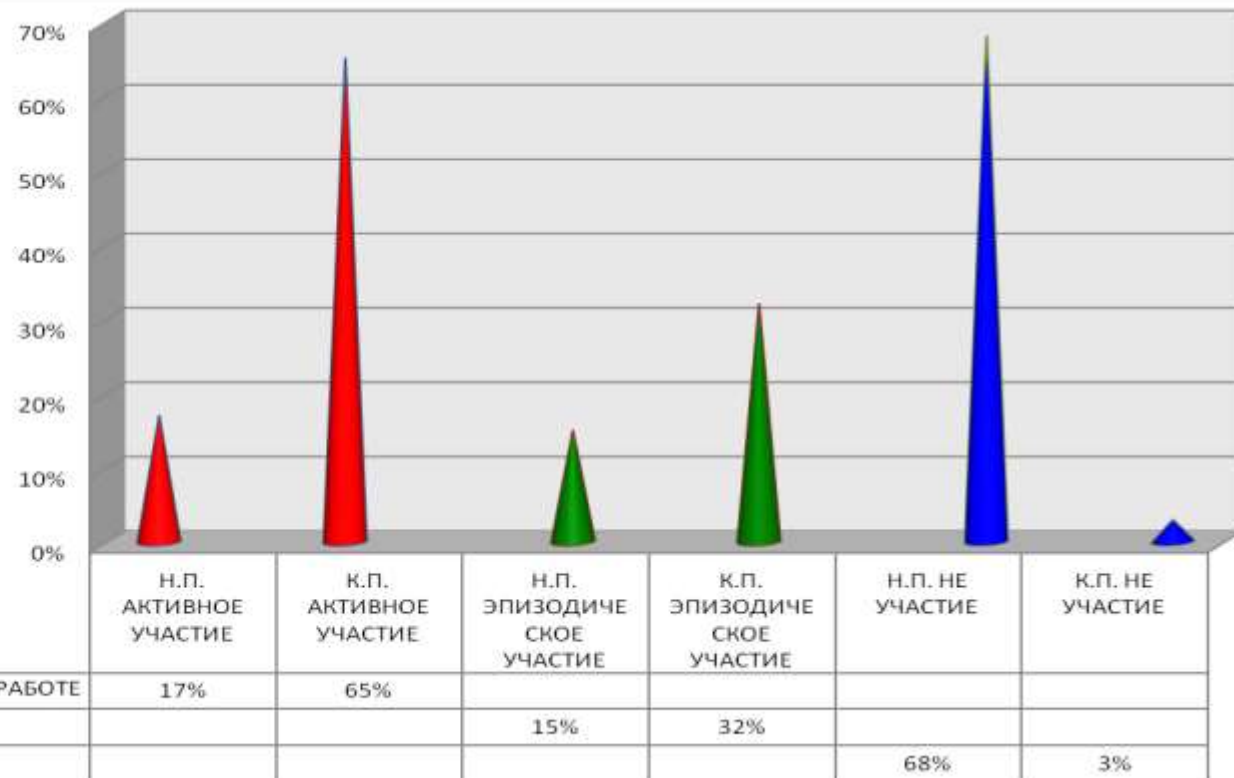
ДЕЯТЕЛЬНОСТЬ ДЕТЕЙ



ВЛИЯНИЕ САМОМАССАЖА НА РАЗВИТИЕ ПСИХИЧЕСКИХ ПРОЦЕССОВ



УЧАСТИЕ РОДИТЕЛЕЙ



ВОСПРЕБОВАЕННОСТЬ ПРОЕКТА

- Полученные результаты соответствуют ожидаемым при наименьших затратах ресурсов.
- Педагогический опыт может быть интересен педагогам дошкольных образовательных учреждений.
- Нарботанный материал так же может быть использован в группах компенсирующей направленности.



ВЫВОД

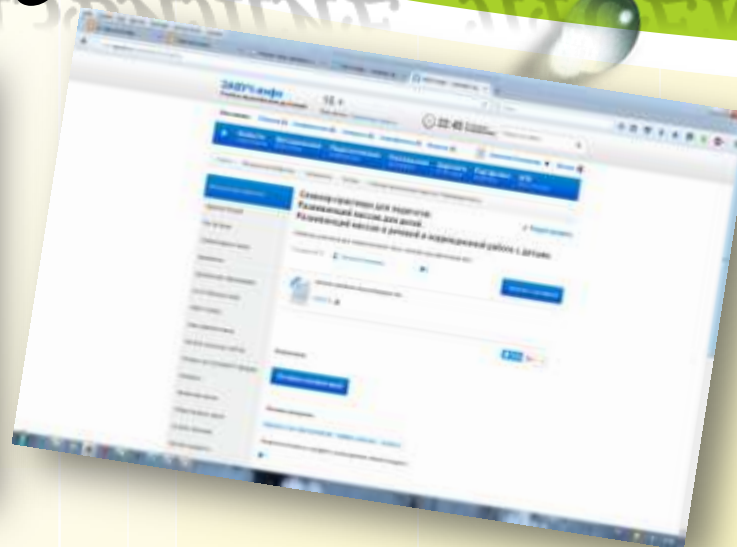
Представленный проект позволил решить широкий комплекс проблем коррекции речевого развития, учитывая возрастные особенности детей и запросы родителей.

Реализация проекта

«Не циркач я, не артист, Сам себе я массажист» подтвердила правильность выдвинутой гипотезы и обеспечила возможность коррекции речевого развития в ДОУ.



ДАЛЬНЕЙШЕЕ РАЗВИТИЕ ПРОЕКТА



ДАЛЬНЕЙШЕЕ РАЗВИТИЕ ПРОЕКТА



ИНФОРМАЦИОННЫЕ ИСТОЧНИКИ

1. Алямовская В.Г. Предупреждение психоэмоционального напряжения у детей. – М., 2002 г.
2. Бирюков А.А. Массаж в борьбе с недугами. - М., 1991 г.
3. Бирюков А.А. Массаж – спутник здоровья. - М., 1992 г.
4. Бирюков А.А. Самомассаж для всех и каждого. - М., 1987 г.
5. Голубева А.Г. Развивающий массаж для дошкольников. – М., 1992 г.
6. Зайцева Н.В. Логопедический массаж для детей дошкольного возраста. – Тамбов, 2004 г.
7. Интернет-сайты: http://ipklabdo.lantanet.ru/ipk_mediawiki/index.php/,
<http://viki.rdf.ru/links-to-others/>, <http://detsadkitty.ru/metod/>, <http://forchel.ru/>,
<http://mama.sarbc.ru/>, <http://maaam.ru/> и др.
8. Исцеляющее касание / Сост. Т. Кондратьева.- СПб., 1996 г.
9. Кольцова Н.М. Двигательная активность и развитие функции мозга ребенка. М., 1973 г.
10. Крупенчук О.И. и Воробьева Т.А. Исправляем произношение. - М., 1993 г.
11. Сиротюк А.Л. Упражнения для психомоторного развития дошкольников. - М., 2008 г.
12. Филичева Т.Б., Чевелева Н.А., Чиркина Г.В. Основы логопедии.- М., 1989 г.
13. Цвынтарный В.В. Играем пальчиками и развиваем речь. - СПб., 1996 г.

Нужно сделать всё,
чтобы наши дети
росли здоровыми и счастливыми!

СПАСИБО ЗА ВНИМАНИЕ!
ПРИЯТНОГО ВАМ ДНЯ!