

МИНИСТЕРСТВО КУЛЬТУРЫ РОСТОВСКОЙ ОБЛАСТИ
ОБЛАСТНОЙ ДОМ НАРОДНОГО ТВОРЧЕСТВА

ДОНСКОЕ РЕМЕСЛО

РОСТОВ-НА-ДОНУ 2019



Многообразна и самобытна культура Донского края. Дон – это не только казаки со своими вольнолюбивыми взглядами, но и греки, армяне, турки, украинцы и многие другие народности со своей неповторимой культурой, традициями, обычаями и обрядами. Через многообразие народного творчества – песни, танцы, обряды, прикладное искусство – мы лучше познаем друг друга, но именно в прикладном искусстве раскрывается душа народа: его изобретательность, понимание природы, неистощимая фантазия, удаль, трудолюбие.

Творения донских умельцев удивляют многообразием форм, яркой образностью, своеобразием исполнения, выразительностью цветовых, пластических, композиционных решений, единением полезности и красоты.

Данное издание представляет читателю виды декоративно-прикладного искусства, распространенные на Дону, образцы творческих работ наиболее ярких и интересных мастеров декоративно-прикладного творчества, народных умельцев Донского края – постоянных участников областных, межрегиональных и всероссийских выставок народного творчества.

Это скромные и изобильно украшенные предметы быта, одежды, интерьера, орудия труда и музыкальные инструменты: З.Г. Романовой, Е.Г. Наумовой, О.М. Захарова, Л.В. Елисеева, Г.С. Сухорукова, А.И. Пахотова, В.И. Байбарина, В.С. Подгорняка, В.А. Сударкина, З.А. Романовой, Н.Е. Данцевой, Р.А. Гашицкой, Н.Н. Роговневой, В.Г. Колесникова, О.А. Овчинниковой, А.А. Гловацкой, А.Ю. Мокиной, П.Е. Демко, В.А. Хрусталева, Л.Г. Головань, О.П. Кунаховец, В.Н. Типалова, О.П. Зубковой, А.К. Багаджиян, А.А. Калугян, Е.Ю. Щетининой и других народных умельцев.

Как правило, большинство их произведений выполнено из простых, часто встречающихся материалов: дерева, глины, шерсти, льна и т. п. Но благодаря неповторимому, самобытному мастерству исполнителей по своему художественному достоинству эти работы ценятся значительно выше, чем многие изделия из дорогих материалов. Именно в этих, на первый взгляд, незамысловатых работах из самых обычных материалов наиболее полно прослеживаются истоки духовной жизни народа. Именно они насыщены особым смыслом и богатым содержанием – добротой, мудростью, достоинством, улыбкой.

Сегодня перед министерством культуры Ростовской области стоит задача привлечения широкого внимания любителей и ценителей декоративно-прикладного искусства, народных умельцев к работе по сохранению, возрождению и развитию народных художественных промыслов и ремесел на Дону, пропаганде самобытного наследия донских мастеров.

Сейчас, когда все больше и больше возрастает интерес к богатству народной культуры, когда, возвращаясь к истокам, мы ищем ответы на насущные вопросы сегодняшнего дня в опыте прошлого – возрождающиеся народные промыслы являют собой прекрасные образцы декоративно – прикладного искусства.

В последнее время ведется активный поиск возможных путей повышения эффективности развития и пропаганды народного творчества. Повсюду создаются кружки и студии, авторские школы народных ремесел, проводятся праздники мастеров – умельцев, тематические выставки, где каждый, не зависимо от пола, возраста и вероисповедания, может приобщиться к многовековым корням народной культуры.

Сохранить историко-культурное наследие, воспитать уважительное отношение граждан к культуре, традициям, менталитету друг друга – одно из приоритетных направлений деятельности специалистов Областного дома народного творчества, ведущих активную работу в этом направлении.

2019 год объявлен Губернатором Ростовской области Василием Юрьевичем Голубевым Годом народного творчества. Это блестящий пример бережного отношения к традициям родного края, сохранения и пропаганды культурных ценностей. Это поможет выявить и оказать поддержку талантливым мастерам в области традиционных народных ремесел, создать условия для развития народного творчества и культурного потенциала Ростовской области.

Художественная обработка дерева

Резьба по дереву, которой издавна украшали жилища, корабли, мебель, посуду, орудия труда и предметы для развлечений и отдыха, разделяется на следующие основные группы: плосковыемчатая или углубленная, плоскорельефная, рельефная, прорезная или ажурная, скульптурная или объемная, домовая (корабельная). В свою очередь каждая из этих групп делится на несколько разновидностей в зависимости от рисунка и техники выполнения.

Плосковыемчатая резьба сродни древним петроглифам или даже примитивному рисунку на плотном прибрежном песке, характеризуется тем, что композиции различной сложности вырезаются (вынимаются) особыми приемами и способами из плоскости деревянной заготовки, нетронутые участки которой являются, таким образом, фоном для резьбы. В зависимости от формы выемок и характера рисунка плосковыемчатая резьба может быть геометрической или контурной.



*Сухоруков Г.С.
г. Шахты*



*Байбарин В.И.
г. Каменск-Шахтинский*

Геометрическая резьба по своей сути – это повторяющиеся в определенной композиции клинообразные выемки, которые могут различаться по размерам, глубине, по геометрии углов, под которыми производится выемка. Различия могут быть и в количестве граней каждой выемки. Наиболее распространены двух- и трехгранные выемки. Менее часто задействуются четырехгранные выемки, квадратные и прямоугольные, т.к. их исполнение потребует большего мастерства, хотя техника ничем не отличается от предыдущих.

Контурная резьба представляет собой линейный орнаментальный или сюжетный рисунок на плоскости деревянной заготовки (предмета обихода), выполненный в виде тонких двугранных (клиновидных) прорезей, нанесенных на поверхности по контуру рисунка с помощью резачков и различных стамесок. В отличие от геометрической, в контурной резьбе используют главным образом изобразительные мотивы: листья, цветы, фигурки животных, птиц, человека, архитектурных мотивов, предметов, обстановки и домашнего обихода. Изображение, выполненное контурной резьбой, похоже на гравированный рисунок: линии его резки, жестки, игры света-тени почти нет. Контурная резьба чаще всего употребляется в сочетании с другими видами

резьбы – геометрической плоскорельефной, а также с росписью. Часто эту технику применяют для выполнения декоративных панно.



*Пахотов А.И.
г. Вологодск*

Объемная резьба (горельефная или скульптурная) как по характеру пластического решения формы, так и по технике исполнения стоит в одном ряду со скульптурой. Примером объемной резьбы может быть так называемый, «охлупень» – фигурное резное изображение головы и верхней части туловища коня, оленя, большой птицы, которое вырезали из целого корневища топором и помещали на гребне крыши над фронтоном.

Плоскорельефная резьба. В плоскорельефной резьбе рисунок углубляется в толщу доски, характеризуется она тем, что резное изображение находится в одной плоскости с фоном доски. Орнамент, выполненный в технике плоскорельефной резьбы можно применить и в технике выпиливания. Плоскорельефная резьба имеет несколько разновидностей: резьба с заovalенными контурами (заovalенная или «завальная»), резьба с подушечным фоном, резьба с подобранным (выбранным) фоном, ажурная

накладная и с удаленным фоном. Общим признаком для всех видов этой резьбы является невысокий условный рельеф, расположенный в одной плоскости на уровне украшаемой поверхности.

Скобчатая резьба. Основная ее особенность в том, что подрезки (выемки) выполняются не прямой, а полукруглой стамеской. Каждая подрезка выполняется в два приема: сначала подрезка под прямым углом, затем – под острым углом, значение которого определяется характером узора.

Пропильная резьба – вид декоративной обработки древесины, при котором намеченные на плоской поверхности узоры выпиливаются с помощью лобзика или выкрутной пилы. В пропильной резьбе декоративность достигается ажурной сеткой. Пропильная резьба является продолжением плоскорельефной резьбы. Также пропильная резьба является разновидностью прорезной. Основы пропильной резьбы – плоскостной сквозной орнамент. Самый распространенный мотив – S-образный завиток с закрученными концами.



Федотов Г.М. Шолоховский район

Лесная скульптура. Лесной скульптурой называют обработанные находки из отжившего или обреченного на гибель лесного материала с использованием его природной пластики, текстуры и фактуры. Идею образа подсказывает сама находка. Основной особенностью лесной скульптуры является ее уникальность.



*Авдеев Ю.В.
г. Белая Калитва*

Прорезная резьба. В прорезной резьбе чаще всего используется плоский орнамент. Особенность орнамента для прорезной резьбы: элементы резьбы, лишенные фона, должны соприкасаться друг с другом и обрамлением. Если элементы узора имеют разную высоту, она называется ажурной. В прорезной резьбе участки фона, которые удаляются, незначительны по величине, а по форме очень красивы и создают собственный узор, связанный с орнаментом резьбы. В технике данной резьбы применяются крупные порезки дерева. Выступающий рельеф резного орнамента выделяется на деревянном фоне. Отличие прорезной резьбы от пропильной в способе получения выпадающих частей. В прорезной резьбе сетка образуется при помощи резца, в пропильной – выкрутной пилой, то есть выборка резцом заменена пропиловкой.

Природа не может повторить одинаковый изгиб в ветвях и корнях деревьев, поэтому и человек не может сделать две одинаковые лесные скульптуры из природных находок. Можно лишь повторить тему, идею, но ни в коем случае нельзя повторить работу. В этом ее преимущество. Автор же вторгается в материал очень аккуратно – вначале освобождает заготовку от коры, протрет ее и придаст ей устойчивость. Он чуть-чуть «помогает» природе выявить, созданный ею образ.

Лозоплетение



Фомин Ю.Б. Белокалитвинский район

Плетение из лозы – традиционный русский промысел, который издавна культивируется на Дону. Из прутьев, веток, лозы, рогоза и, даже, кукурузы донские умельцы легко изготавливают великое множество полезных и красивых вещей: от грибных лукошек до ажурных изгородей из хвороста, которыми в старину огораживал дом каждый уважающий себя казак.

Среди основных способов плетения можно выделить прямое плетение, веревочку, кромки, ажур и оформление бордюра.



*Подгорняк В.С.
Морозовский район*

Простое плетение. Простое плетение применяется для изготовления плетеной мебели. Прут оплетается через один промежуток по схеме «перед стояком, позади стояка». Простое плетение можно вести как одним, так и несколькими прутьями сразу.



*Сударкин В.А.
г. Каменск-Шахтинский*

Ажур паучок. Ажур выплетают простым плетением из тонких прутьев. Тонкие прутья длиной 15-20 см вставляют в намеченном месте в предыдущее плетение и оплетают 3-4 рядами 2-6 стоек. Получают плетение квадратиками. Из них формируется «паучок».



Мошников В.В. г. Ростов-на-Дону

Керамика, гончарное ремесло

Понятие «керамика» включает все разновидности бытовых или художественных изделий, выполненных из глины или содержащих глину смесей, обожженных в печи или высушенных на солнце. К керамике относятся гончарные изделия, терракота, майолика, фаянс, каменная масса, фарфор. Посуда – кувшины, миски, тарелки, фляги, горшки, а также игрушки являются наиболее типичными изделиями народного керамического ремесла.

Керамическая посуда – посуда из обожженной глины. По способу изготовления посуду делят на изготовленную вручную и изготовленную на гончарном круге.

Гончарный круг – станок для формовки керамических изделий. Первоначально вращение круга на вертикальной оси мастер осуществлял левой рукой. В дальнейшем гончарный круг стал приводиться в движение с помощью ног, что позволило освободить руки мастера и улучшить качество изделий. Одним из старейших приемов украшения посуды является лощение.



Типалов В.Н. Мясниковский район

При «лощении» поверхность изделия натирают до зеркального блеска камнем-голышом, косточкой, стальной ложкой, стеклянным пузырьком.

Одновременно лощение уплотняет поверхность черепка, делает его менее водонепроницаемым и более прочным. При этом верхний слой глины уплотняется, становится более прочным и меньше пропускает воду. Этот легкий способ в старину даже заменял более трудоемкое глазурирование.





*Захаров О.М.
г. Ростов-на-Дону*

Существует краснолощенная и чернолощенная керамика. Первая – естественного цвета красной гончарной глины. Вторая – задымленная, обожженная в коптящем пламени без доступа кислорода. В самом конце обжига в гончарный горн клали смолистые сосновые дрова, ненужное тряпье, сырой навоз и траву – словом все, от чего возникал густой черный дым. После томления сосуды получали глубокий черный цвет. На бархатистом черном фоне узоры отливали синеватым стальным блеском, за что такую посуду в народе прозвали «синюшками».

Шамот – огнеупорная глина (каолин), обожжённая до потери пластичности и доведённая до некоторой степени спекания. В практике художественной керамики шамотом часто называют готовые обожжённые изделия из этой массы – шамотные вазы.

Фарфор – представляет собой особый вид керамики, непроницаемый для воды и газа. В тонком слое просвечивается. При легком ударе деревянной палочкой издает высокий чистый звук. В зависимости от формы и толщины изделия, тон может быть разным. Фарфор обычно получают высокотемпературным обжигом тонкодисперсной смеси каолина, кварца, полевого шпата и пластичной глины (такой фарфор называется полевошпатовым).



*Кунаховец О.П.
Семикаракорский район*

Фаянс – это плотные мелкопористые изделия, как правило, белого цвета. По составу фаянс отличается от фарфора большим наличием глины и меньшим количеством различных составляющих: каолина, кварца. Это уменьшает его прозрачность (стекловидность).

Мелкая пластика или скульптура малых форм – вид станковой скульптуры, отличающейся небольшими размерами. В ней используются самые разнообразные материалы: камень, глина, металл, фарфор, стекло, полудрагоценные, драгоценные камни.



Данцева Н.Е. г. Ростов-на-Дону



Романова З.А. Неклиновский район



К мелкой пластике относятся такие изделия как глиняная игрушка – одно из ярких проявлений русской культуры. Из поколения в поколение переходят традиции ремесла и искусства игрушки, передаются в народе представления о жизни, труде, красоте. Игрушка близка к фольклору, создаёт ощущение особенностей русского национального народного творчества.

Вышивка

Вышивка – один из наиболее распространенных видов народного искусства. Орнаментация народной вышивки уходит своими корнями в глубокую древность. В ней сохранились следы того времени, когда люди одухотворяли окружающую природу. Вышивая на одежде и предметах быта изображения солнца, древа жизни, птиц, женской фигуры, они верили, что тем самым принесут в дом благополучие.



Гепанович В.Н. Боковский район

Вышивка крестом – один из самых древних и при этом самых простых видов вышивки, а счетный крестик – один из самых старых и простых приемов вышивки. Счетный крестик выполняется на особом виде ткани. В современном вышивании крестом основой вышивки является канва. Это специальным образом выработанное на фабрике полотно, размеченное в клетку таким образом, что каждая клеточка канвы является местом для нанесения креста нитками.



Гузоватая Е.П. Зимовниковский район

Гладь – это вид вышивки, в котором форма рисунка покрывается плотными стежками. В народной вышивке есть очень много разновидностей глади, но все их можно разделить на две большие группы: двусторонняя гладь, в которой фон рисунка на картине покрыт стежками с лицевой и с изнаночной стороны, и односторонняя, в которой лицевая сторона вышивки сильно отличается от изнаночной.



*Лисовская Г.Г.
г. Новочеркасск*



Зеленькова Н.Ф.
Шолоховский район

Существует и **узелковая гладь**, в которой весь узор зашивается простыми узелками с вливанием тонов. Чаще всего узелковая гладь используется в качестве декоративного дополнения в самых разнообразных вышивках. Так, выполняя работу простыми швами или гладью, отдельные элементы (например, сердцевинки цветов, тычинки, листики, стебли или стволы деревьев) вышивают разными узелковыми швами.



Репина В.Е.
Милютинский район

Хордовая вышивка – изонить или по-другому изображение нитью, нитяная графика – это создание изображения нитью на твердой основе, бумаге, картоне, CD-дисках.



Никифорова Л.И. г. Ростов-на-Дону

Ришелье – один из самых сложных в исполнении, но вместе с тем – удивительно красивых видов вышивки, представляющий собой ажурное полотно, в котором нитки подобраны в тон ткани. Свое название техника получила благодаря поклоннику кружевных платков – французскому кардиналу Ришелье. Ажурная вышивка используется, в основном, для украшения столового и постельного белья, воротников, жабо и носовых платков из тонких тканей. Вышивка имеет несколько разновидностей в оформлении перемычек, в рисунке самого узора и наличии дополнительных разделок. Контур узора во всех видах вышивки выполняется «петельным», или, как его раньше называли, «фестонным» швом.

Золотым шитьем называется вышивка металлическими нитями золотого и серебряного цвета. До XI века в этом виде шитья употребляли волооченное золото и серебро. Выполнялись вышивки металлической нитью вприкреп, то есть металлическая нить накладывалась на ткань, в то время как льняная или шелковая нить пришивала металлическую. Близко лежащие параллельные стежки создавали гладкую блестящую поверхность. Эффект золотого шитья заключался в светотеневой игре металлических нитей. При желании создать выпуклый рисунок подкладывали бумагу или вату. Богатство золотого шитья сделало его основным приемом отделки предметов церковного обихода.



Гашицкая Р.А. г. Ростов-на-Дону



*Роговнева Н.Н.
г. Каменск-Шахтинский*

Вышивка бисером. С давних времен, российские умелицы восхищали своим великолепным мастерством вышивания, сначала жемчугом, затем с середины XVII века – цветным стеклянным бисером. Стеклярусом украшалась одежда, вышивались картины с изображением различных пейзажей, церквей, икон. В наше время вышивка бисером стала вновь популярной. Элементы из бисера используют в отделке одежды, что придает ей оригинальный и нарядный вид. Многие стили в моде не обходятся без бижутерии из бисера. Огромную популярность имеет вышивка картин бисером, на которых изображают цветы, птиц и животных.

Вышивка шелковыми лентами – вид художественного рукоделия, определенный способ вышивания какого-либо рисунка на канве различной плотности с помощью иглы и цветных шелковых лент. Вышивка шелковыми лентами широко применяется в создании оригинальных художественных картин. Кроме того, она является главным атрибутом в оформлении торжественных церемоний и праздников: лентами и рюшами расшивается свадебное платье невесты, сумочки, носовые платки, салфетки и скатерти на столах.

Лоскутная техника

Лоскутное шитьё (печворк) – вид рукоделия, при котором по принципу мозаики сшивается цельное изделие из разноцветных и пёстрых кусочков ткани (лоскутков) с определённым рисунком. В процессе работы создаётся полотно с новым цветовым решением, узором, иногда фактурой. В России давно используется лоскутная техника, в частности, для изготовления стёганных лоскутных одеял. Современные мастера выполняют также в технике лоскутного шитья объёмно-пространственные композиции.

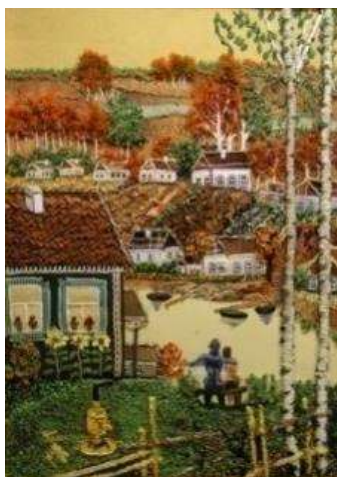
Крейзи Квилт – смешение швейных и вышивальных техник, где можно применять лоскутки различных форм, размеров и цветовых гамм, ленты, кружево, пуговицы, бусины, различные способы вышивки чем угодно: нитками, шелковыми лентами и многим другим. Полный полет фантазии. Сочетаемое с несочетаемым.

Квилтинг. Хотя у разных народов и в разных культурах существует бесчисленное количество вариаций квилтинга, в их основе лежит одна и та же техника – два или более слоев ткани

простегиваются с помощью квилтинговых швов, в результате чего получается декоративное изделие. По выбору рукодельницы квилтинг может быть простым или сложным, его можно выполнять вручную или с помощью швейной машины – в любом случае он дает простор для фантазии и эксперимента. Узоры в этой технике выполняются мелкими стежками «вперед иголку». Разноцветные нитки позволяют подчеркнуть центральный элемент декора и создать удивительные бордюры.



*Лоскутное шитьё (печворк)
Смородина В.Г.
г. Ростов-на-Дону*



*Крейзи Квилт
Головань Л.Г.
Морозовский район*



*Квилтинг
Смородина В.Г.
г. Ростов-на-Дону*

Народная текстильная игрушка



Лисихина Т.И. г. Ростов-на-Дону

С давних времен тряпичная кукла была традиционной игрушкой русского народа. Игра в куклы поощрялась взрослыми, так как играя в них, ребенок учился вести хозяйство, обретал образ семьи. Кукла была не просто игрушкой, а символом продолжения рода, залогом семейного счастья. Она сопровождала человека с рождения до смерти и была непременным атрибутом любых праздников.

Сейчас известно более 90 видов кукол. Народная тряпичная кукла была не просто игрушкой, она несла в себе определённую функцию: считалось, что такая кукла охраняет детский сон и оберегает ребёнка от злых сил. Часто куклу делали безликой. По старинным поверьям, в кукле без лица (то есть без души) не может поселиться нечистая сила. По своему назначению куклы делятся на три большие группы: куклы – обереги, игровые и обрядовые.

Куклы – обереги



Овчинникова О.А. Песчанокосский район

Оберег – амулет или волшебное заклинание, спасающее человека от различных опасностей, а также предмет, на который наговорено заклинание и который носят на теле в качестве талисмана.

Берегиня – пример обереговой куклы – символа женского начала. Берегиню нельзя колоть иглой (сшивая лоскуты между собой), нельзя рисовать лицо. Если оберег предназначен для маленького ребёнка, то ткань не режется ножницами, а рвётся руками. Уникальность изготовления Берегини заключается в том, что лоскуты, из которых она состоит, соединяются между собой с помощью узелков и нитей.



Игровые куклы предназначались для забавы детям. Они делились на шивные и свернутые. Свёрнутые куклы делались без иглки и нитки. На деревянную палочку наматывали толстый слой ткани, а затем перевязывали верёвкой. Потом к этой палочке привязывали голову с ручками и одевали в нарядную одежду.

Обрядовые куклы имели ритуальное назначение и символизировали плодородие и достаток («Вепская» кукла – капуста, рванка). Обрядовая многорукая кукла «Десятиручка» предназначалась для помощи девушкам, готовящим свое приданое, и женщинам в разных делах, таких как ткачество, шитье, вышивка, вязание. Кукла «Купавка» – это обрядовая кукла одного дня. «Купавка» олицетворяла собой начало купаний.

Обрядовую куклу «Масленица» делали из соломы или лыка, но обязательно использовали дерево – тонкий ствол берёзы. Солома, как и дерево, олицетворяла буйную силу растительности. Одежда на кукле должна быть с растительным рисунком. Её закрепляли на крестовине из дерева.

Ткачество, гобелен

Искусство ткачества – древнейший вид декоративно-прикладного искусства, присущее оно и донским мастерицам.

Узорное ткачество. В русском узорном ткачестве были широко распространены такие виды ткачества, как закладное, браное, выборное, переборное, ремизное. По видам ткачества и стилизовым особенностям орнамента особо выделяется ткачество Русского Севера, куда входят Архангельская, Вологодская, Псковская, Новгородская области.

Гобелен – один из видов декоративно-прикладного искусства, стенной безворсовый ковёр с сюжетной или орнаментной композицией, вытканый вручную перекрёстным переплетением нитей. Гобелены ткются из цветных шелковых и/или шерстяных нитей отдельными частями, которые затем сшиваются между собой (часто отдельные цветовые пятна).



Мокина А.Ю. г. Ростов-на-Дону

Ковроделие. По технике выполнения ковры разделяют на паласные и ворсовые. Ковроткачество характерно для центральных русских районов – Воронежской, Белгородской и особенно Курской областей.



Головань Л.Г. Морозовский район

Батик

Батик – это обобщенное название разнообразных способов ручной росписи различных тканей. В основе всех этих приемов, за исключением техники свободной градуированной росписи, лежит принцип резервирования, то есть покрывания не пропускающим краску составом тех мест ткани, которые должны остаться незакрашенными и образовать узор. Существует несколько техник батика, каждая различна по степени сложности, эффекту получаемого изображения, материалам и приемам, которые используются для росписи ткани.



Медведева О.А. г. Новочеркасск

Горячий батик – самая древняя и самая сложная из всех техник росписи ткани. Работа здесь ведется с расплавленным на огне (и поэтому горячим по температуре) воском (чаще всего), парафином, стеарином или их смесью. Их быстро наносят на ткань при помощи особой кисти из щетины или специальным приспособлением для нанесения контура из расплавленного воска. После того, как работа готова, воск с ткани удаляется с помощью горячего утюга и кипы старых газет.



Киселева Е.Д. Каменский район

Холодный батик. При технике холодного батика роль воска выполняют специальные контуры и резервы для батика, которые можно купить в любом магазине товаров для творчества. То, что здесь не нужно нагревать вещества, вытравливать воск и снова наносить его, значительно облегчает технологию росписи по ткани. Холодный резерв можно наносить специальными стеклянными трубочками для батика.

Узелковым батиком называется древний вид оформления ткани. Смысл его прост – на ткани завязываются узлы (беспорядочно или с соблюдением некоего рисунка) при помощи нити. Можно формировать рисунки при помощи подручного материала – пуговиц, камешков, круглых шариков. Главное, чтобы предмет не боялся высокой температуры, потому как завязанный при помощи ниток крепко-накрепко, он будет кипятиться в воде с красящим раствором. Особенно красиво смотрятся в технике узелкового батика футболки, платья, скатерти, салфетки.

Свободная роспись – такая техника батика особенно проявляет талант художника, здесь нельзя создать рисунок по готовому шаблону. Создается индивидуальная неповторимость произведения. В основном, свободную роспись практикуют с помощью анилиновых красителей или масляными красками со специальными растворителями.



Леонова Г.В. г. Новочеркасск

Шорное ремесло



Демко П.Е. Родионово-Несветайский район

Шорник – это мастер конской упряжи. Название ремесла – шорное дело – происходит из арабского слова «шорник», которое означает седло. Мастера-шорники изготавливают упряжь и принадлежности для всадников, а также сумки, колчаны, портупеи, ремни, кобуры и др. Основным материалом для работы является кожа крупного рогатого скота, коз и свиней.

Художественная обработка кожи – вид декоративно-прикладного искусства, изготовление из кожи различных предметов как бытового, так и декоративно-художественного назначения.

Приемы художественной обработки кожи: тиснение, перфорирование, пирография, гравировка, аппликация.



Скребцова Т.Ю. г. Новошахтинск

Тиснение. Различают несколько видов тиснения. В промышленном производстве применяются различные способы штамповки, когда рисунок на коже выдавливается при помощи пресс-форм.

При изготовлении художественных изделий также применяют штамповку, но используют наборные штампы и чеканы.

Перфорация или высечка – один из древнейших приемов. При помощи пробойников различной формы в коже высекаются отверстия, расположенные в виде орнамента.

Плетение – один из способов обработки, заключающийся в соединении при помощи специальной техники нескольких полосок кожи.

Пирография (выжигание). В классическом виде пирография представляет собой нанесение на поверхность плотной кожи различных орнаментов. Современная пирография своими выразительными возможностями обязана изобретению выжигательного прибора (пирографа).

При помощи пирографии можно наносить на кожу очень тонкие и сложные рисунки. Часто применяется в сочетании с гравировкой, росписью, тиснением при создании панно, украшений, изготовлении сумок и сувениров.



Щетинина Е.Ю. г. Таганрог



*Алымова А.И.
г. Ростов-на-Дону*

Аппликация в кожевенном деле – наклеивание или пришивание кусочков кож на изделие. В зависимости от того, какое изделие декорируется, несколько различаются способы аппликации. Так, при отделке предметов одежды элементы декора выполняют из тонких кож (опоек, шевро, велюр) и пришивают к основе. При создании панно, изготовлении бутылей или сувениров фрагменты аппликации могут быть выполнены из любых видов кож и наклеены на основу. В отличие от интарсии (см. ниже) при аппликации допустимо соединение элементов «внахлёст».

Интарсия – по сути, то же, что и инкрустация или мозаика: фрагменты изображения из кожи монтируются «стык-в-стык».

Бисероплетение



Радченко Е.А. Тацинский район

Бисерное рукоделие существует давным-давно и хранит свои секреты, а именно: как слагаются из маленьких бусинок – бисера – неповторимые по красоте изделия. По желанию мастера бисер, бусинки и пайетки превращаются в красивые цветы, нарядные украшения, ожерелья или необычные деревья самых причудливых форм.

Плетение «крестиками» (или квадратиками) известно и популярно довольно давно. С помощью него создаются кулоны, колье, пояса и браслеты, бисерные салфетки. Изделия выглядят как густая сетка из крестиков. Этот вид плетения требует достаточно мастерства и терпения.



*Поддубная Н.Ф.
г. Новошахтинск*

Техника **плетения сотами** довольно сложна и встречается нечасто. Она выполняется двумя иглами. Изделие состоит из правильных шестиугольников и выглядит, как полотно из множества цветочков.

Многониточное плетение использовалось еще в давние времена. Этим способом плели жгуты, соединяя длинные нитки с нанизанным бисером в заранее установленном порядке. Для плетения этим способом необходимо иметь рабочее место с большой свободной плоскостью, чтобы нити с бисером не запутывались.

Мозаичная техника – самый плотный метод плетения. Бисеринки располагаются рядами, смещенными как кирпичная кладка. Это плетение используют для изготовления украшений и аксессуаров – браслетов, коле.



Скороходова Т.Д. Зерноградский район

Сетчатое плетение – очень распространенный способ оплетения сосудов, изготовления пасхальных яиц, а также бисерных воротников, чехлов. Бисерные чехлы из сетки с мелкими ячейками прекрасно держат форму, а кружевные бисерные воротники из крупноячеистой сетки очень красиво ложатся на платье. Можно сделать в этой технике также и коле, пояса, различные украшения. Плетение сетки в основном выполняется в одну нить.



Босивская С.В. Песчанокоспский район

Техника параллельного плетения выполняется чаще всего на проволоке. Работа проводится обоими концами проволоки (нити) навстречу друг другу в каждом ряду. Используется эта техника для изготовления листьев и лепестков для бисерных цветов, а также различных элементов объемных бисерных фигурок.



Поддубная Н.Ф. г. Новошахтинск

Объемное плетение появилось сравнительно недавно и активно развивается. С помощью этой техники делают различные жгуты – круглые и квадратные, плотные и ажурные, с включением рубки и стекляруса, объемные кольца, шарики, цветы, снежинки, различные фигурки зверей, бабочек.

Художественная обработка металла

Художественная обработка металлов известна со времен глубокой древности. Вначале для художественной обработки человек использовал только золото, затем постепенно стал применять серебро и другие металлы и сплавы. Древние умельцы из поколения в поколение бережно передавали свои знания и практические приемы работы, что позволило сохранить и донести до наших дней искусство декоративной и художественной обработки металлов.



Мухин А.Л. г. Сальск

Чеканка – благородное ремесло, а чеканное искусство – одно из самых древних ремесел мира. Еще древние художники, зная про способность металлов к растяжению и изменению формы, изобрели художественную обработку таких металлов, именуемую как чеканка. Уже позже донскими мастерами эта техника была взята на вооружение и отточена до совершенства, что в последующем позволило создать множество изящных и неповторимых по своей красоте изделий из чеканки.

Сегодня **чеканка по меди** или латуни довольно широко применяется не только при изготовлении всевозможных рельефов или при проведении архитектурных работ, но и при оформлении интерьера, отделке дома или помещения.

Металлопластика – один из древних видов художественной обработки металлов. Художественные произведения, выполненные в этой технике, напоминают по виду чеканку из листа, а по существу они значительно отличаются, прежде всего толщиной листового металла. Для чеканки идут листы толщиной от 0,5 мм и больше, а для металлопластики применяется фольга до 0,5 мм. Однако главное отличие металлопластики – в самом технологическом процессе и наборе инструментов. В чеканке форма образуется за счет ударов молотком по чекану, а в

металлопластике форма лепится путем плавных деформаций, осуществляемых специальными инструментами, напоминающими собой скульптурные стеки.

Литье. Золото, серебро, бронза обладают высокой плавкостью и легко разливаются в формы. Отливки хорошо повторяют модель. Для сложных предметов требуется изготовление нескольких моделей, поскольку разные части отливаются отдельно, а затем соединяются посредством спайки или привинчивания.

Фигурное литье – один из популярных видов обработки металлов. Изделия отливали из бронзы, серебра и золота. Литыми вещами славилась Киевская Русь. Прекрасные образцы литейного искусства имелись и в XVII веке в северных русских городах: Новгороде, Владимире, Суздале. В технике литья изготавливали браслеты, пряжки, поясные накладки и ожерелья. Отливали и более крупные предметы: подсвечники, паникадила, кувшины-водолеи, колокола и у нас на Дону.



Костин В.А. г. Ростов-на-Дону



*Черников С.И.
Белокалитвинский район*

Художественная ковка – один из древнейших способов обработки металлов. Она осуществляется ударами молотка по заготовке. Под его ударами заготовка деформируется и принимает желаемую форму, но такая деформация без разрывов и трещин свойственна, в основном, только драгоценным металлам, которые обладают достаточной пластичностью, вязкостью, тягучестью. Холодной ковке поддаются золото, серебро, медь.

Филигрань (скань) – один из древнейших видов художественной обработки металла. Название «филигрань» происходит от двух латинских слов – «филюм» (нить) и «гранум» (зерно). Слово «скань» древнеславянское и означает свить, скрутить. И то и другое названия указывают на особенность этого вида обработки металла.

Гравирование – нанесение линейного рисунка или рельефа на материал при помощи резца. Его назначение – декорирование поверхности изделия путем нанесения контурного рисунка или узора, сложных портретных, многофигурных или ландшафтных тоновых композиций, а также исполнение различных надписей и шрифтовых работ.

Горячая эмаль. Техника горячей эмали – это вид ювелирного искусства по золоту, платине, серебру и другим драгоценным материалам. Это, образовавшаяся посредством частичного или полного расплавления стекловидная застывшая масса неорганического, главным образом, окисного состава, иногда с добавками металлов, нанесенная на металлическую основу.



Лиховид Г.В. г. Волгодонск

Резьба по кости

Резьба по кости – это тот вид художественного искусства, который создаёт поистине удивительные вещи, буквально завораживающие своим внешним обликом. Они будто притягивают к себе ваше внимание, заставляя снова и снова вглядываться в изящество линий, рассматривать орнамент, находя всё более интересные штрихи. Резьба по кости – это искусство художника, хорошо понимающего законы пластического мастерства. Точное определение объема вещи с учетом ее функционального назначения как бы предопределяется дополнительной разработкой поверхности в графической или пластической манере.

Умелые руки мастера превращают кость в тончайшее кружево, в неповторимый орнамент, где один элемент дополняет другой, где конец одной линии является продолжением другой, и в конечном итоге всё изделие являет собой фундаментальную завершенность.



Елисеев Л.В. г. Новочеркасск

Инкрустация

«Инкрустация» происходит от латинского слова *incrustatio* – покрытие слоем чего-либо. Оно употребляется в двух значениях. Во-первых, это техника декорирования изделий путем врезания в поверхность кусочков разнообразных материалов (металла, кости, перламутра), отличающихся от декорируемой поверхности цветом или фактурой. Во-вторых, это самостоятельная область декоративно-прикладного искусства, включающая произведения, созданные в технике инкрустации. При этом врезные элементы и поверхность предмета должны составлять единую плоскость.



Лазуренко В.П. г. Ростов-на-Дону



Гловацкая А.А. г. Новочеркасск

Маркетри – в этой технике используют не только естественную окраску дерева. Древесину многих пород иногда подвергают протравливанию – глубокому прокрашиванию, имитируя тем самым другие, более ценные породы.

Современная **инкрустация соломкой** отличается от настоящей инкрустации, тем, что ее элементы не врезаются в деревянную основу, а наклеиваются на ее поверхность.

Поскольку соломенные элементы узора наклеиваются сверху, то такую технику правильнее было бы называть аппликацией. Но так уж сложилось, что настоящая инкрустация как техника очень трудоемка, поэтому доступная и простая техника аппликации соломкой, имеющая внешнее с ней сходство, и стала называться так же.

Кружевоплетение

Кружева вырабатывают различными способами: плетением, вязанием, вышиванием, ткачеством и др.



Зубкова О.П. г. Таганрог

Ручные кружева – это узорная сетчатая ткань, представляющая собой произведение декоративно-прикладного искусства. В настоящее время лучшие традиции народного кружевоплетения развивают кружевницы Вологодской, Липецкой, Кировской, Рязанской, Ленинградской и Архангельской областей. Для изготовления кружев и кружевных изделий используют белые или глянцевые хлопчатобумажные, отбельные и суровые льняные, в небольшом объеме, шелковые, шерстяные, капроновые нитки, пряжу разных номеров. Для нарядных предметов одежды применяют металлические нитки.

На коклюшках плетут кружева по особым рисункам – сколкам. Мастерница перебирает коклюшками в определенном порядке, выполняя замысловатые кружевные узоры. Ручные кружева и кружевные изделия классифицируют по назначению, материалу, характеру узоров и народным промыслам.

Фриволите – это техника плетения кружев вручную с помощью специальных челноков. Кружево фриволите применяется для отделки предметов одежды, скатертей, салфеток, покрывал. Изделия из фриволите оправдывают название этой техники кружева так, как они действительно легкие и почти невесомые.



Таксидермия

Согласно общепринятому определению, **таксидермия** (от греч. *táxis* – устройство и *dérma* – кожа, шкура) – изготовление чучел животных. При мягкой набивке необходимая форма придаётся по мере наполнения шкуры мягким материалом (пакля, вата). При изготовлении чучела с использованием манекена шкуру надевают на готовую жёсткую модель животного. Манекен представляет собой копию фигуры животного в заданной позе, сделанную либо



способом накрутки на каркас мягкого материала, либо из металлической сетки, папье-маше или пластмассы.

Чтобы сделать настоящее чучело, необходимо каждую естественную складочку и морщинку сохранить на шкуре, придать правильное положение телу животного и, конечно, не повредить шкуру.

В настоящее время термин «набивка чучел» устарел – современные таксидермисты предпочитают натягивать шкуру на специальный манекен.

*Соловьев Г.Ф.
Константиновский район*

Музыкальные инструменты

Музыкальные инструменты различаются по конструкции, способу извлечения звука, виду звучащего тела, диапазону и тембру звучания. Главный признак, положенный в основу классификации акустических музыкальных инструментов, – вид источника звука. По этому признаку музыкальные акустические инструменты подразделяют на четыре группы: струнные, язычковые, духовые, ударные.

Первые музыкальные инструменты – немудреные свистки-флейточки из кости, тростника, кокосового ореха, сигнальные трубы и барабаны – люди применяли сначала только на охоте, для приманивания птиц и животных и как средство связи на больших расстояниях. Некоторые народы и в наше время используют музыкальные инструменты для тех же целей. **Шумовые ударные инструменты:** деревянные ложки, трещотки, треугольник, бубенцы, коробочка.



Новгородов Ф.А. Волгодонской район



Ударные инструменты – инструменты, в которых звучащим телом является натянутая мембрана из кожи или пластика. К ним относятся литавры, бубен, бонго, том-томы, барабаны, а также армянский дхол.

Инструменты, в которых звучащим телом является весь инструмент (гонг, там-там), либо состоящие из целиком звучащих тел (треугольник, ксилофон, маримба, вибрафон, колокольчики) так же относятся к ударным инструментам.

Багаджиян А.К. Мясниковский район

Струнные щипковые музыкальные инструменты – инструменты, источником звука которых являются натянутые струны, а звукоизвлечение осуществляется защипыванием струн пальцами или плектром-медиатором (арфы, гусли, гитары, домбры, балалайки и другие инструменты).



Духовые музыкальные инструменты – музыкальные инструменты, представляющие собой деревянные, металлические, керамические и иные трубки различного устройства и формы, издающие музыкальные звуки в результате колебаний заключённого в них столба воздуха.

Калугян А.А. Мясниковский район

Оружейное ремесло

Искусство оружейников уходит корнями в эпоху чести и доблести. Для изготовления оружия и доспехов используется, как правило, дамасская сталь (вид стали с видимыми неоднородностями на стальной поверхности, чаще всего в виде узоров). Традиционно оружейники используют литье, ковку и чеканку.



Колесников В.Г. г. Волгодонск

Авторские образцы современных оружейников удачно сочетают качества боевого оружия с хорошо продуманным декором, соответствующим образу и символике оружия: узорные сабли, гвардейские шашки и ятаганы. Лучшие из них украшают коллекции музеев и частные собрания.

Елисеев Л.В. г. Новочеркасск



Роспись (по стеклу, фаянсу, дереву)



Булгакова А. М. г. Шахты

Роспись по стеклу привлекательна уже тем, что для этого не нужно быть большим художником. А область применения этой техники позволяет не только создавать оригинальные картины и рамки в витражном стиле, но и подарить новую жизнь всем тем старым стеклянным стаканам, рюмкам, графинам, бутылкам и флаконам, которые есть в каждом доме.



*Шиманский О.Г.
г. Ростов-на-Дону*

Роспись по дереву – это один из древнейших видов декоративно-прикладного искусства. Издавна украшение различных деревянных изделий цветной росписью высоко ценилось, а в каждом доме непременно было несколько расписных досок или тарелок. Сегодня интерес к росписи по дереву возрождается. Украсить росписью по дереву можно практически все. Это может быть посуда, различные аксессуары для дома, шкатулки, вазы, гребни, браслеты, бусы, серьги, игрушки. Расписывать также можно деревянную мебель, деревянные скульптуры.

В России наиболее известные **виды росписи** – хохломская, городецкая, полхов-майданская.

Лаковая живопись. В каждом промысле лаковая живопись имеет свои особенности исполнения, свою традицию оформления вещи орнаментом.

Федоскинская лаковая живопись ориентировалась на образцы русской классической живописи. От нее же она восприняла технику многослойного письма масляными красками. Федоскинская миниатюра выполняется всегда в окружении черного фона коробки.

Палехская лаковая живопись, следуя старинной технике иконописи, выполняется темперными красками (цветные пигменты, разведенные на клею и яичном желтке).

В характере живописи видно продолжение иконописных традиций. Выполняется на чёрном фоне.

В Ростовской области известны мастера лаковой живописи Таничев А.П. (г. Волгодонск) и Шарова Е.В. (г. Зверево).



Таничев А.П. г. Волгодонск

Роспись керамики, фаянса

На Дону наиболее известна роспись *Семикаракорской керамики*. Отличительная особенность Семикаракорской керамики в том, что при производстве используется метод уникального ручного труда, оригинальность форм, изобретательность и поэтичность в декоре. Особенность письма выражается в индивидуальном почерке, мотивом которого является роспись букетно-растительного орнамента на белоснежном фоне фаянса. Особую утонченность и изысканность придает изделиям пейзажная роспись. Вместе с тем, в орнамент включаются сюжетные композиции стилизованной флоры и фауны Дона, идущие от казачьего фольклора.



Кунаховец О.П.
Семикаракорский район



Золотых Л.Л.
Семикаракорский район

Валяние шерсти

Валяние, как процесс изготовления шерстяных изделий, возможно только благодаря особенности строения волокон шерсти. Волоски шерсти имеют чешуйчатую поверхность. В процессе валяния шерстяные волокна хаотично переплетаются друг с другом, чешуйки начинают играть роль «замочков», не позволяя им высвободиться, поэтому шерсть – единственное волокно, которое можно свалить.



Сегодня один из самых старых, традиционных материалов вновь приобретает актуальность. Полузабытое народное ремесло последнее десятилетие возрождается в модной индустрии.

Существует две общеизвестных техники валяния: **мокрое валяние** и **сухое валяние**.

Мокрое валяние является традиционным способом изготовления войлока. Процесс войлоковаления в домашних условиях очень прост. Секрет мокрого валяния заключается в использовании водно-мыльного раствора, благодаря которому трение между волокнами уменьшается, что способствует их взаимодействию и смешиванию между собой.



Щетинина Е.Ю. г. Таганрог

Сухое валяние (фильцевание).

Фильцевание – это процесс «сухого» валяния войлока с использованием специальных игл для работы с шерстью. Используются иглы разной толщины. Эти иглы имеют засечки, которые при втыкании в шерсть перепутывают ее волоски, образуя войлок. В процессе «сухого» валяния войлока шерсть протыкают иглами в одном месте много раз, чтобы запутать волоски.

Чем плотнее хотите сделать изделие, тем больше раз придется его проткнуть. Эта техника использовалась римлянами как для изготовления теплой водостойкой одежды, так и для нанесения декоративных рисунков на различные тканые поверхности. Сейчас фильцевание широко применяется для нанесения различных рисунков на ткань или же для создания сложных войлочных форм, таких как игрушки.



*Апольская А.А.
Песчанокопский район*

Данное издание представляет далеко не полный перечень видов и техник декоративно-прикладного искусства мастеров Донского края. Современная жизнь диктует свои правила. С развитием новых технологий в процесс изготовления изделий декоративно-прикладного искусства вносятся изменения, делая их более интересными и современными. Однако в основе каждой технологии лежит традиционная техника изготовления и материал.



СОДЕРЖАНИЕ

Художественная обработка дерева	3
Лозоплетение	5
Керамика, гончарное ремесло	7
Вышивка	9
Лоскутная техника	11
Народная текстильная игрушка	12
Ткачество, гобелен	14
Батик	15
Шорное ремесло	16
Бисероплетение	18
Художественная обработка металла	20
Резьба по кости	22
Инкрустация	23
Кружевоплетение	24
Таксидермия	25
Музыкальные инструменты	25
Оружейное ремесло	26
Роспись (по стеклу, фаянсу, дереву)	27
Валяние шерсти	29

Областной дом народного творчества
344019, г. Ростов-на-Дону, пл. К. Маркса, 5/1
☎ (8863) 280-01-70
<http://www.folkro.ru>