

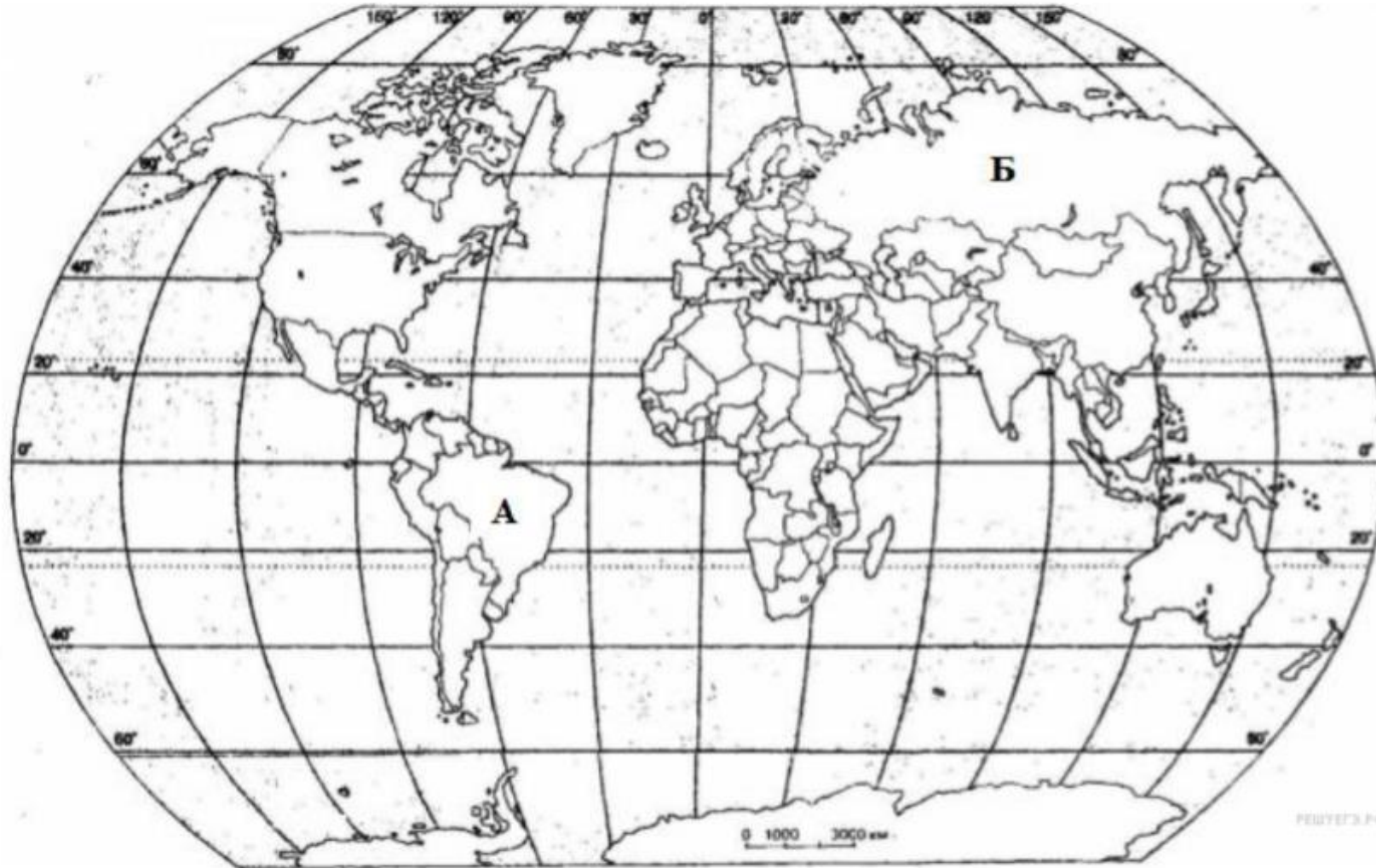
# Решение заданий ВПР

---

11.12.2020

**Задание 1.1 № 21**

Внимательно рассмотрите карту мира. На ней буквами А и Б отмечены два материка. Запишите названия материков в соответствующее поле.



Название материка А:

Название материка Б:

А. Южная Америка

Б. Евразия



### Задание 1.2 № 30

С каким из этих двух материков связаны открытия, совершенные путешественниками и исследователями, изображёнными ниже? Укажите название материка.



Афанасий Никитин



Н.М. Пржевальский

РЕШУЕГЭ.РФ

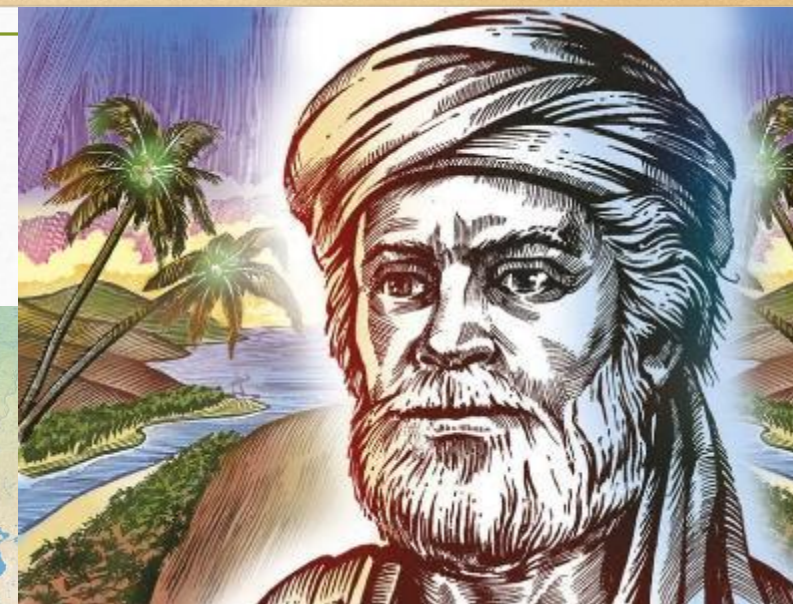
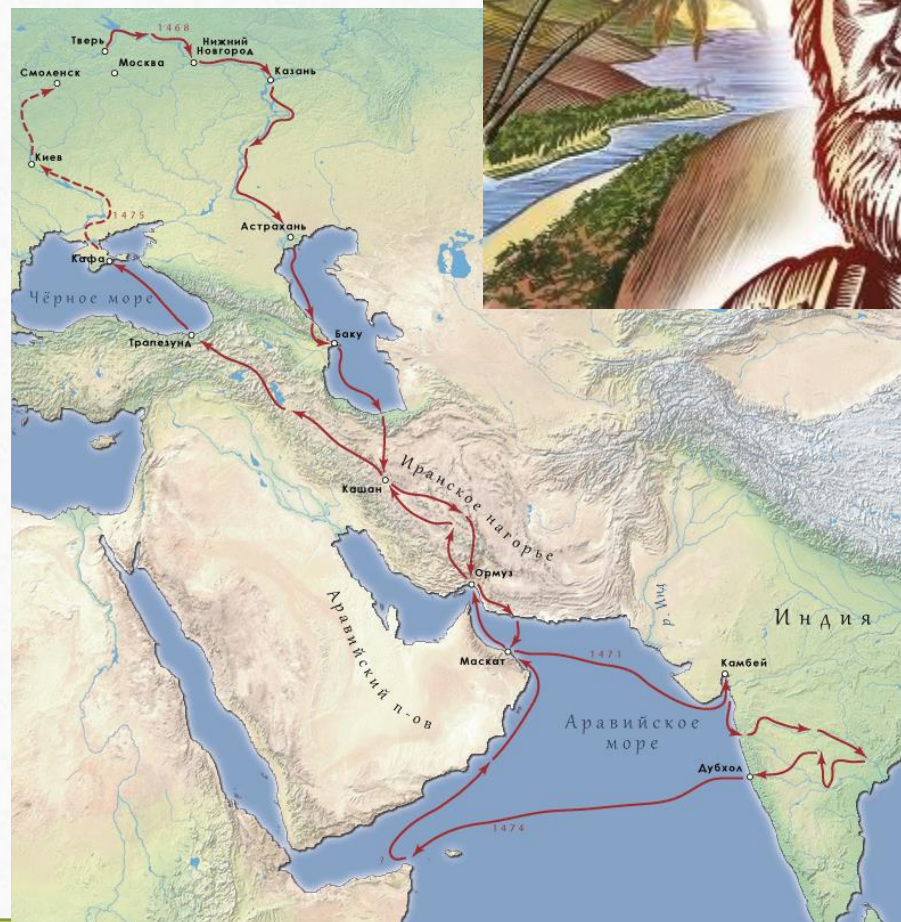
Подпишите на карте названия океанов, которые омывают берега материка, названного вами.

Б. Евразия



Афанасий Никитин - торговец и мореплаватель, был одним из первых европейцев, ступившим на землю Индии. Знаменитый путешественник открыл восточную страну за четверть века до Васко да Гамы и других португальцев.

Путевые записки Афанасия Никитина, получившие название «Хождение за три моря», представляют собой подробное описание быта, политического устройства восточных государств.



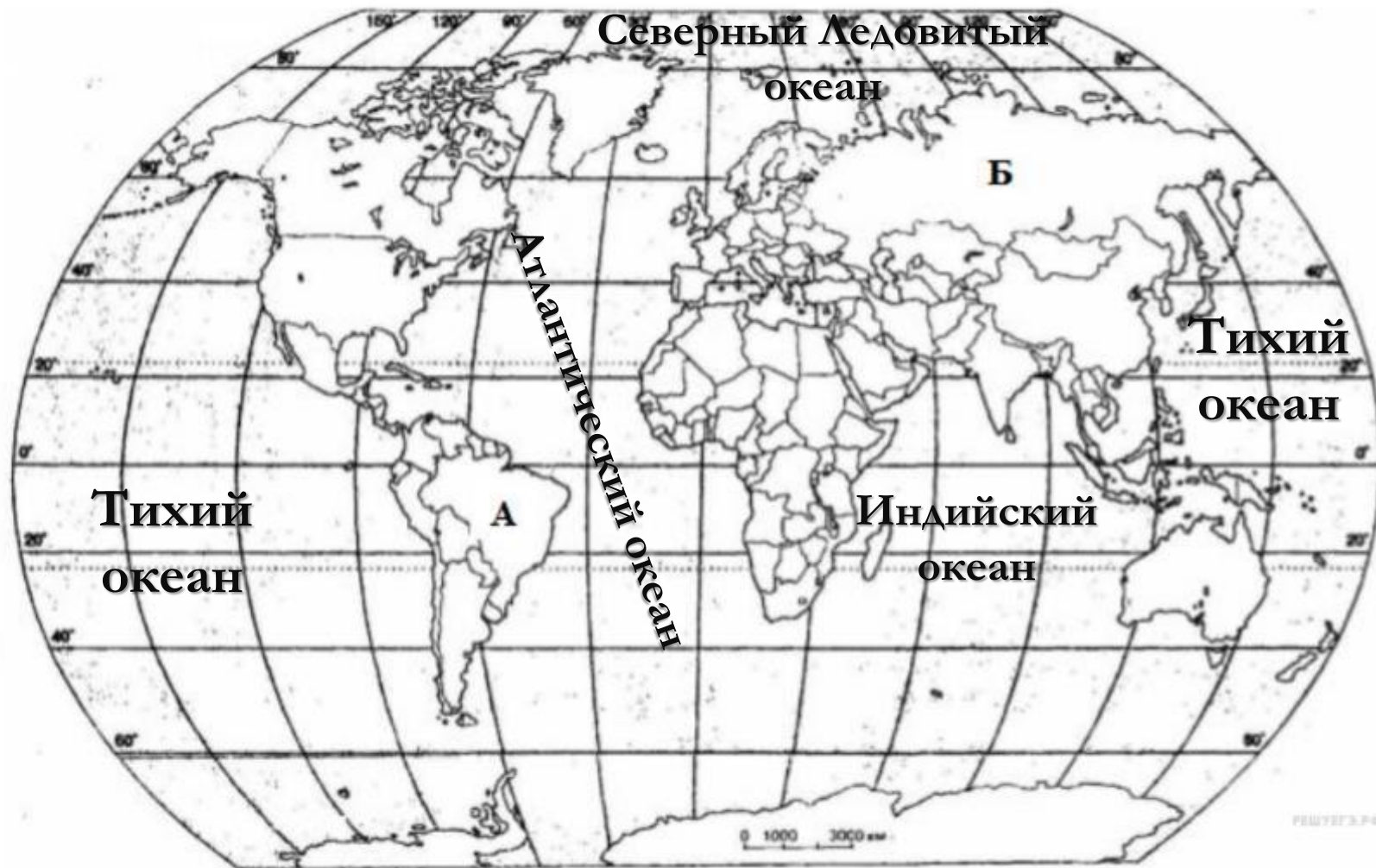


Николай Михайлович Пржевальский — выдающий русский географ и путешественник, открывший миру малодоступные районы Центральной Азии и подаривший науке неизвестные до тех пор виды растений и животных. Одно из животных — дикая джунгарская лошадь — теперь носит имя великого первооткрывателя.

В качестве отчета о путешествии Николай Михайлович написал книгу «Монголия и страна тангутов».







Поставьте точки на карте по приведённым ниже координатам.

Обозначьте эти точки соответственно цифрами 1 и 2.

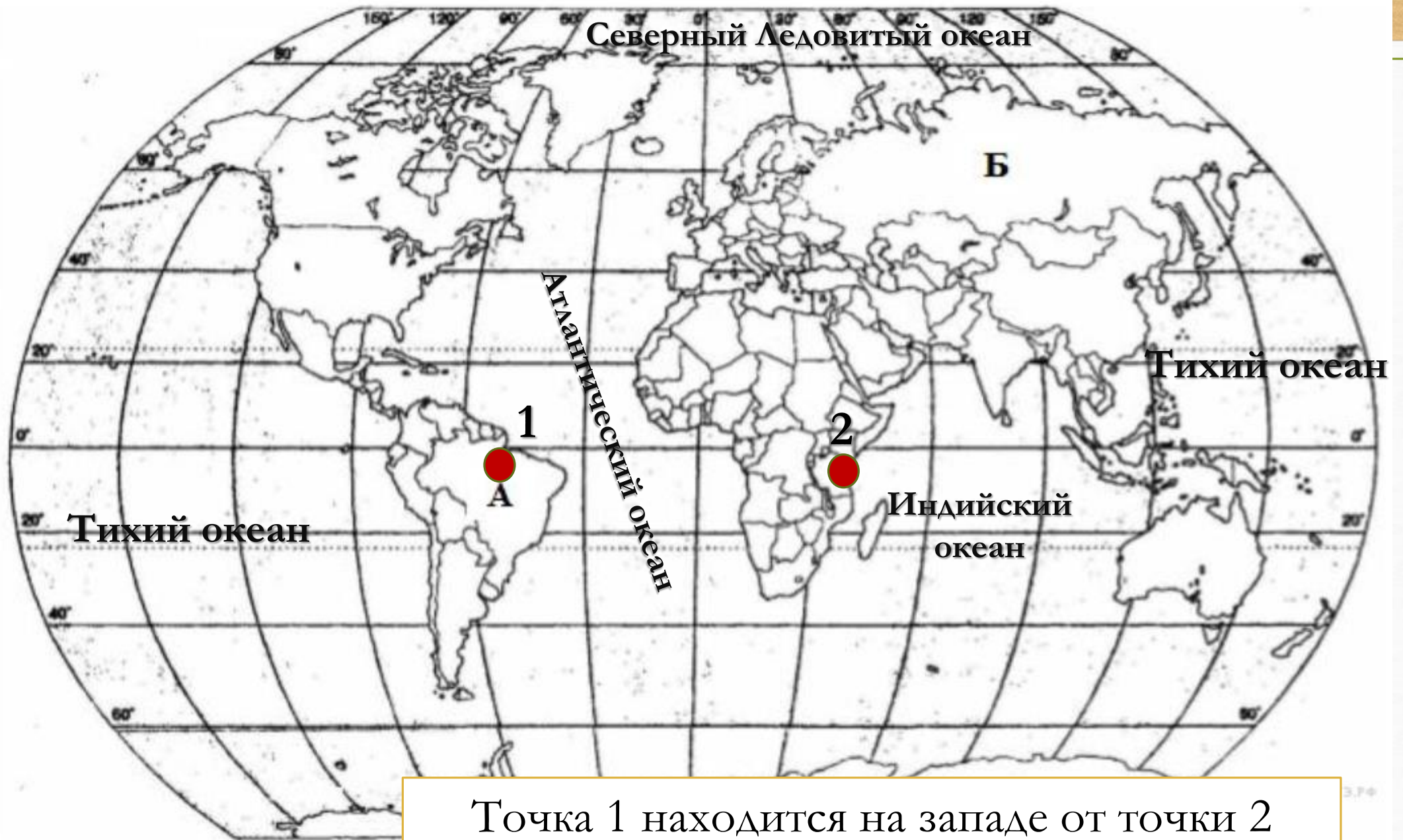
Точка 1 —  $5^{\circ}$  ю. ш.;  $55^{\circ}$  з. д.

Точка 2 —  $5^{\circ}$  ю. ш.;  $35^{\circ}$  в. д.

---

В каком направлении от точки 2 находится точка 1?







## Задание 2.2 № 142

Точка 1 (5° ю. ш.; 35° з. д.) расположена на территории крупного географического объекта. Прочитайте текст, рассмотрите рисунок и укажите название этого географического объекта.

Это самая длинная и самая полноводная река мира с самым большим по площади речным бассейном. Находится она в области влажного и теплого климата. Начинается она высоко в горах и несёт свои воды во второй по величине океан Земли. В ее водах водится самая большая змея планеты, множество рыб, в том числе хищных. Кроме того, здесь можно встретить пресноводных дельфинов и самую большую кувшинку на Земле — викторию-регию.

*Укажите название географического объекта в именительном падеже.*



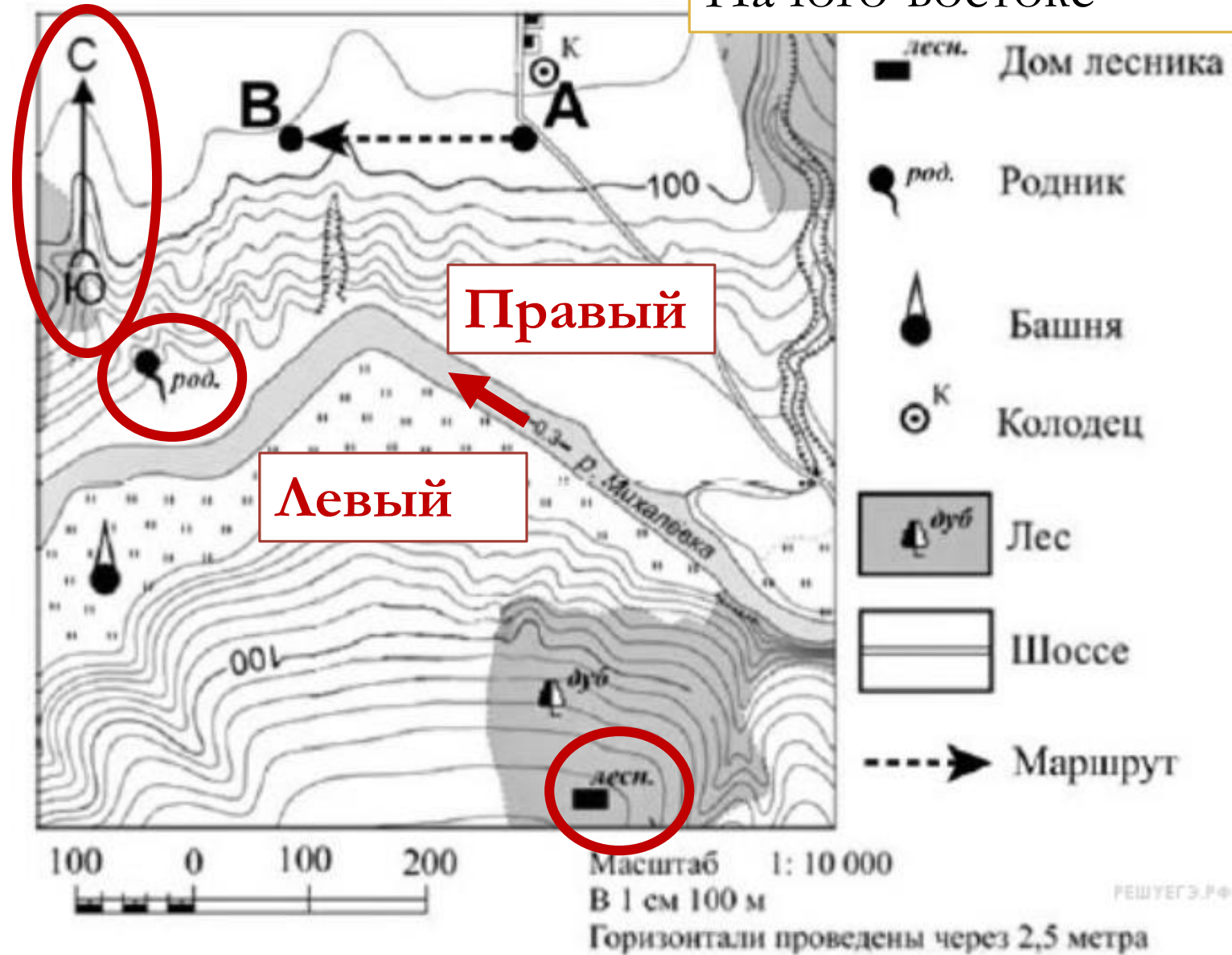
Ответ:

### Задание 3.1 № 727

На каком берегу реки Михалёвки находится родник?  
В каком направлении от родника расположен дом лесника?

На правом берегу

На юго-востоке

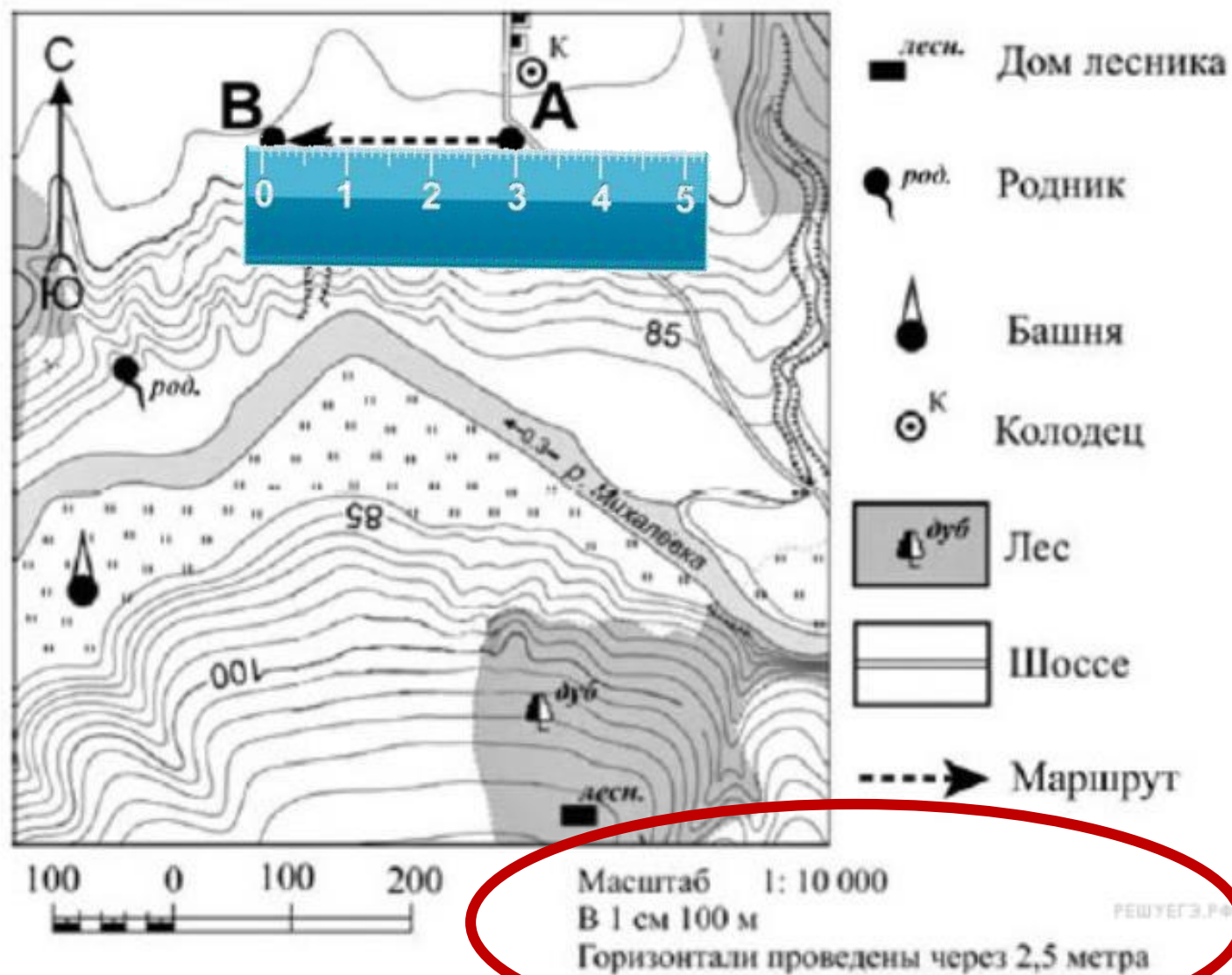




Какова протяжённость проложенного на карте маршрута А-В? Для выполнения задания используйте линейку. Расстояние измеряйте по центрам точек.

Ответ округлите до десятков метров и запишите без единиц измерения.

$$3 \cdot 100 = 300 \text{ м}$$



Какой из изображённых на фотографиях объект может быть сооружён в месте, показанном на карте точкой А? Запишите в ответе номер фотографии. Обоснуйте свой ответ.

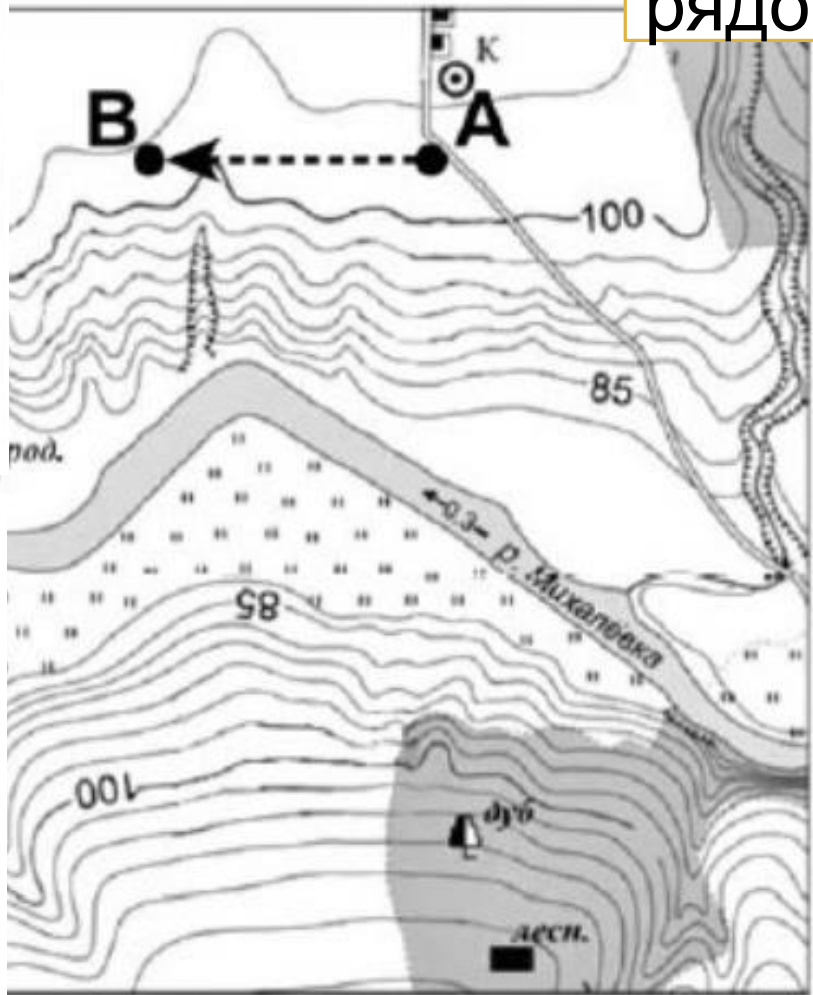
Автобусная остановка, т.к. рядом расположено шоссе



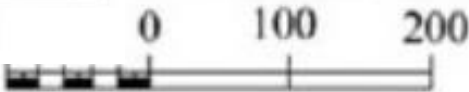
1 – лодочная станция



2 – автобусная остановка



- лесн. Дом лесника
- род. Родник
- Башня
- К Колодец
- дуб Лес
- Шоссе
- Маршрут



Масштаб 1: 10 000

В 1 см 100 м

Горизонтالي проведены через 2,5 метра

РЕШУЕГЭ.РФ



#### Задание 4.1 № 164

Разница во времени между Смоленском и Хабаровском составляет + 7 часов. На рисунке изображены показания часов в Смоленске и Хабаровске в тот момент, когда в Смоленске 7 часов утра. Запишите под каждым рисунком, как отображается то же самое время на электронных часах в этих городах.

*Занесите ответы в поля для ввода, отделяя часы от минут двоеточием.*

*Пример: 8:00.*

Смоленск



7:00

Хабаровск



14:00

#### Задание 4.2 № 165

Илья живёт в Смоленске. Что он делает в указанное вами время?

##### РАСПОРЯДОК ДНЯ

7:00–7:05	Подъём
7:05–7:30	Умывание и уборка постели
7:30–8:00	Завтрак
8:00–08:20	Дорога в школу
8:20–12:30	Занятия
12:30–13:00	Дорога домой
13:00–13:30	Обед
13:30–14:30	Отдых или дневной сон
14:30–15:30	Прогулка или игры дома
15:30–17:00	Домашние занятия
17:00–17:30	Полдник
17:30–19:00	Кружок или компьютер
19:00–19:30	Ужин
19:30–20:30	Свободное время
20:30–21:00	Подготовку ко сну
21:00–7.00	Сон

7:00 Илья встает (поднимается)  
или  
У Ильи подъем

14:00 Никита отдыхает, у него  
дневной сон

#### Задание 4.3 № 174

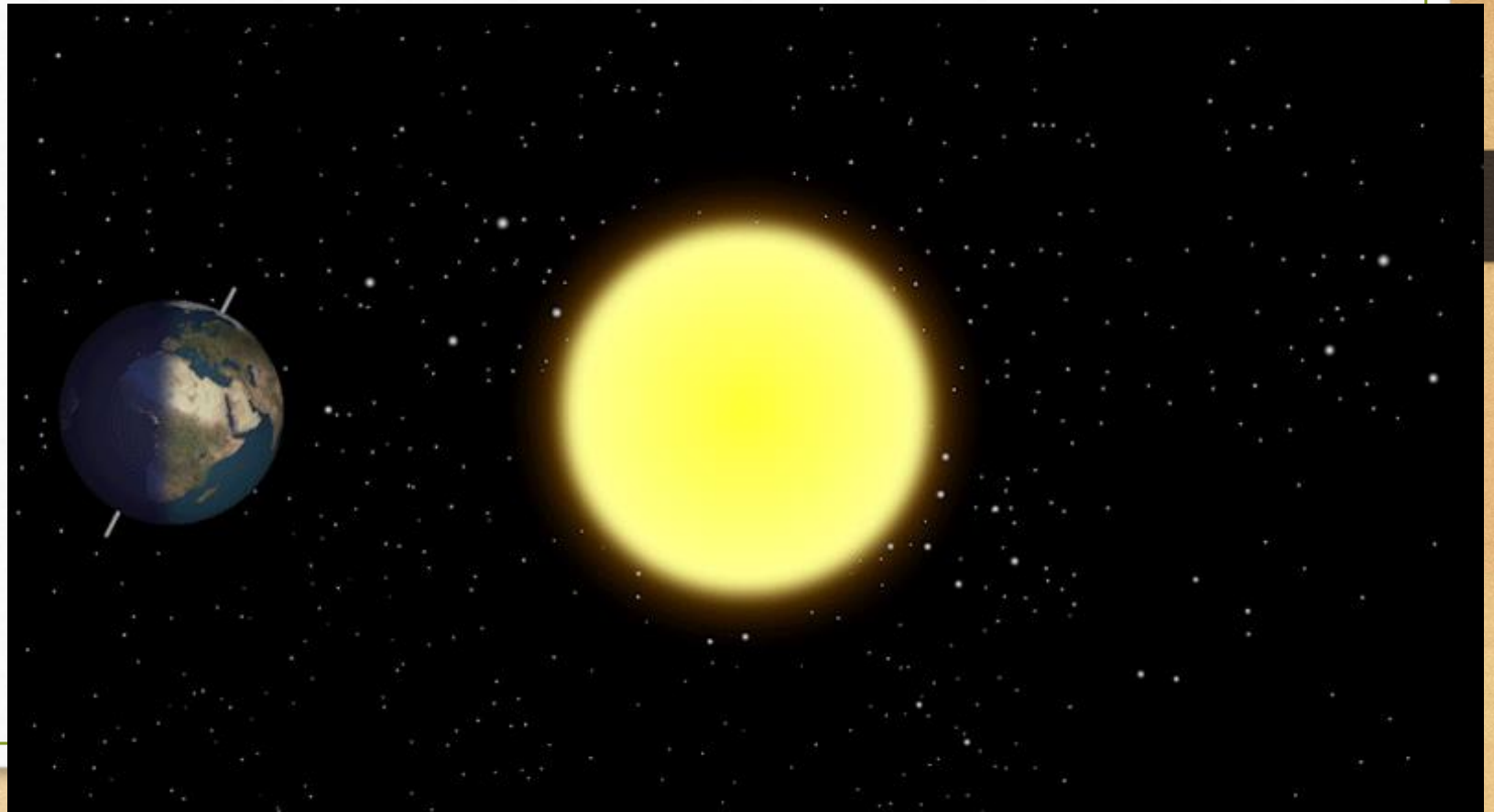
Что в это же время делает его сверстник Никита, который живёт в Хабаровске, если он соблюдает тот же режим дня, что и Илья?



Обоснуйте свой ответ.

Укажите, чем обусловлена разница во времени в разных частях Земли.

Такая  
разница во  
времени  
обусловлена  
вращением  
Земли вокруг  
своей оси.



## Задание 7 № 617

(1) Реки — естественные водотоки суши, основной источник пресной воды на Земле. (2) Постоянный водный поток разрушает горные породы и формирует линейную форму рельефа, называемую речной долиной. (3) Любая река имеет начало — исток и устье — место впадения в море, озеро или другую реку. (4) Горные реки характеризуются быстрым и бурным течением; их долины — узкие и глубокие каньоны и ущелья, выработанные рекой в твёрдых породах. (5) Равнинные реки текут спокойно, образуя изгибы русла — меандры и озёра-старицы. (6) Реки имеют большое значение для жизни и хозяйственной деятельности человека.

По каким предложениям можно сделать вывод о результатах работы реки?  
Запишите номера предложений.

**2 4 5**



**Задание 8.1 № 477**

С помощью таблицы выполните задания.

Численность и состав населения

№	Страна	Численность населения, млн человек	Состав населения, %	
			городское	сельское
1	Италия	58	68	32
2	Австралия	20	89	11
3	Греция	11	61	39
4	США	298	82	18

Расположите страны в порядке увеличения доли городского населения, начиная с той, у которой данный показатель самый низкий. Запишите в ответе последовательность порядковых номеров этих стран.

В какой стране численность населения самая маленькая? Запишите в ответе название этой страны.

В каких странах доля сельского населения более 30 %? Запишите в ответе названия этих стран.

**3    1    4    2**  
**Австралия**  
**Италия, Греция**

### Задание 8.2 № 469

На фотографиях изображены известные объекты, указанных в таблице стран. Запишите под каждой фотографией название соответствующей страны.



А — **Греция**



Б — **Италия**



**США**

В —



**Австралия**

Г —

№	Страна	Число
1	Италия	
2	Австралия	
3	Греция	
4	США	



### Задание 9 № 580

Рассмотрите фотографию с изображением опасного явления природы. Запишите его название.

Природное явление — ...**вулканизм**

Составьте краткое описание этого природного явления (объёмом до пяти предложений).

Поясните, чем опасно это явление для людей.

**Извержение вулкана — это процесс выброса на земную поверхность из недр земли раскаленного пепла, камней, магмы, которая изливаясь на поверхность становится лавой. Извержение вулкана опасно тем, что может сжечь на своем пути все живое, т. к. температура изливающейся лавы достигает несколько тысяч градусов, кроме того пепел образует густые облака, которые заволакивают небо и не позволяют летать самолетам. Вулканизм может сопровождаться землетрясением.**



### **Задание 10.1 № 179**

Запишите название региона: республики, или области, или края, или автономного округа или города федерального значения, в котором Вы живёте.

Как называется главный город Вашего региона? / Как называется округ / муниципальный район города федерального значения, в котором расположена Ваша школа?

**Регион: Курская область**

**Главный город региона: Курск**

**Округ, в котором расположена наша школа: Центральный**

### **Задание 10.2 № 180**

Какие крупные объекты гидросферы есть на территории Вашего региона? Составьте краткое географическое описание одного из них.

**Объекты гидросферы:**

**Реки – Сейм, Тускарь, Кривец, Кур, Псёл, Олым, Кшень, Тим, Оскол, Свапа**

**Озёра – Маковье, Фитиж, Лезвино, Малино**

**Водохранилища – Курчатовское водохранилище**