

Муниципальное бюджетное учреждение дополнительного образования  
Станция юных туристов г. Павлово

*Областной конкурс юных экскурсоводов  
«Восемь столетий славной истории»*

*Номинация «Здесь сердцу дорог каждый уголок»*

## ***Загадки Окской тропы***

***Выполнила:***

Букина Мария Александровна,  
учащаяся 10 класса МАОУ СШ №9 с УИОП г. Павлово,  
ТКО «Юные инструкторы туризма»  
МБУ ДО СЮТур г. Павлово

***Руководитель:***

Краснова Ольга Васильевна,  
педагог дополнительного образования  
МБУ ДО СЮТур г. Павлово

***Адрес:***

606 100, Нижегородская область,  
г. Павлово, ул. Куйбышева д.45  
тел. 8(831)2-30-75

Павлово- 2021 год

## СОДЕРЖАНИЕ

## Введение

*«А вы знаете, жизнь ведь замечательна и удивительна, но только при одном условии...если замечать и удивляться!»..... 3-4*

1. Экскурсия - поход «Загадки Окской тропы».....	4- 11
1.1 Текст.....	11-13
1.2. Технологическая карта.....	13
1.3. Картографический материал .....	13
1.4. Схема маршрута.....	14-15
1. 5. Портфель экскурсовода.....	16
Литература.....	17
Видеоролик.....	

## Введение

Без знания минувшего трудно понять и правильно осмыслить настоящее. Раскрывая прошлое и историческую современность, памятники, здания, природа не только расширяют наш кругозор, но и развивают глубокое чувство патриотизма.

Мой небольшой опыт показал, что изучение своего края должно проходить в реальной обстановке – на свежем воздухе с передвижением на местности параллельно с рассказами о том, что вокруг тебя, умело примечать необычное и удивительное.

Думаю, данный материал может найти применение в проведении любого мероприятия, так как он весьма прост и доступен. Необходимо просто запастись вниманием желающих, чтобы они слушали с большим интересом.

### 1. Экскурсия-поход «Загадки Окской тропы»

**1.Маршрут:** г. Павлово- Богородский район- с. Тетерюгино (автобус) – далее пешком *Дудин монастырь - р. Ока- Вязы- Полезные ископаемые - Речные ворота –Дорога из булыжника-Таинственные знаки- Усадьба - с.Подвязье-окраина леса-* с. Тетерюгино - г.Павлово (автобус)

#### 2.Вид экскурсии:

- по содержанию - *комбинированная*
- по способу передвижения - *пешеходная*

#### 3.Продолжительность:

- общая – 4 часа
- ведение - 1 час 40 минут
- сопровождение – 3 часа

#### 4. Протяженность: 8 км

#### 5. Состав экскурсантов: гости города, учащиеся

**6. Автор разработки:** Букина Мария, учащаяся 10 класса МАОУ СШ №9 с углубленным изучением отдельных предметов г. Павлово, ТКО «Юные инструкторы туризма» МБУ ДО СЮТур г. Павлово

#### 7.Цели и задачи:

- создать условия для целенаправленного изучения исторического и культурного наследия Нижегородской области путем совершения экскурсий по родному краю,
- развивать интерес участников экскурсии к истории края средствами туризма и краеведения,
- воспитывать любовь и гордость к своей малой Родине.

#### 8. Методы и приемы:

**1.Прием экскурсионного анализа.** Определены объекты экскурсии – Дудин монастырь, Усадьба Рукавишниковых. Для более глубокого познания

объекта из него вычленена часть – вклад конкретных людей, наших земляков нижегородцев.

2. *Прием экскурсионного синтеза* - сделан и проиллюстрирован вывод о жизни и деятельности известных земляков-нижегородцев.

3. *Прием локализации* – историческое событие привязывается к месту, где оно происходило.

4. *Словесный прием* - пересказ и чтение материалов экскурсии.

5. *Наглядный прием* – показ изображений архитектурных и природных объектов.

6. *Прием вопросов-ответов* - экскурсовод задает вопросы, на которые сам дает ответы.

7. *Прием ссылки на очевидцев.*

## 1. 1. ТЕКСТ ЭКСКУРСИИ «Загадки Окской тропы»

**Экскурсовод:** (*знакомство с участниками похода, вступительное слово*)

- Здравствуйте уважаемые гости, а точнее - юные туристы!

Меня зовут Мария. Я ваш экскурсовод - проводник.

Приветствую Вас на пешем туристском маршруте «Загадки Окской тропы». Я познакомлю Вас с информацией о Дудине монастыре, об Усадьбе Приклонских - Рукавишниковых и о тех объектах природы, которые сделают наш поход выходного дня познавательным и интересным.

Замечу, что туристский поход в сочетании с рассказом о родном крае - это всегда хорошее настроение, проверка физических возможностей плюс открываешь для себя что-то новое из прошлого, так как история края, где мы живем, запечатлена именно в окружающем нас пейзаже, в людях, живущих на этой земле.

Итак, протяженность экскурсии - 8 км, время в пути - минут. Мы сделаем 12 остановок.

В заключение нашей экскурсии, вам будет предложена викторина, где мы узнаем, кто был самым внимательным и что для вас стало наиболее интересным и памятным. Итак, добро пожаловать на Окскую тропу!

**Экскурсовод:** (*обращает внимание участников*)

- Нашу экскурсию я начну словами известного современного азейбаржанского писателя Эльчин Сафарли:

«А вы знаете, жизнь ведь замечательна и удивительна, но только при одном условии....если замечать и удивляться!» И это правильно: все, что связано с природой и достопримечательностями родного края восхищает нас и будет восхищать наших потомков, не перестанет быть источником духовной красоты и эмоционального здоровья.

### ОСТАНОВКА №1.

**Экскурсовод:** (*показ фото г.Богородск, известных нижегородцев*)

- Надо заметить, что названия человека окружают всюду. В раннем детстве мы узнаем названия своей улицы, своего района, города. С возрастом кругозор расширяется...

- А интересно узнать о тех населенных пунктах, которые мелькали за окном нашего автобуса? Антеньево, Выболово, Швариха, Трестьяны, Подъяблонное, Тетерюгино - это населенные пункты Богородского района.

Мы остановимся на одном - город **Богородск**, районный центр Богородского района. Его название происходит от первой, по времени открытия, церкви Пресвятой Богородицы. Старое название Подолец, потому что селение располагалось по долу. С историей Богородского района связаны такие известные имена, как Козьма Минин, граф Шереметьев, декабрист Бестужев-Рюмин и другие.

Село преобразовано в 1923 году. Первые исторические упоминания о Богородске относятся к XIV веку, когда на берегу Оки был образован Дудин монастырь, куда мы с вами и направляемся.

## ОСТАНОВКА №2 Дудин монастырь

**Экскурсовод:** *(просит участников следовать друг за другом, напоминает о т\б на крутых склонах, узких лесных дорожках)*

- Итак, спустя час, мы оказались на территории Дудина монастыря...

- По деревянной лестнице мы с вами спускаемся вниз. Среди ветвей видны купола. На середине спуска открывается вид на реку Оку, зеленые луга, на противоположном берегу видны очертания г. Дзержинска и Желнино.

Амвросиев Николаевский Дудин монастырь - это один из старейших памятников Нижегородской области, расположен около деревни Тетерюгино на правом крутом берегу реки Оки.

Из справки на информационном щите вы узнаете, что первое упоминание в летописи о Дудинском монастыре относится к 1408 году! И назван по имени его основателя инок Амвросия; Николаевским - по упоминанию первого деревянного храма Николая Чудотворца, а Дудин - по названию ближайшей деревни Дудино (сегодня с. Дуденево). По преданиям, здесь останавливался преподобный Сергей Радонежский, заезжал великий князь московский Василий Васильевич (Василий Темный), монастырские стены помнят и Ивана Грозного!

Сейчас на 150 метровом склоне обустроена лестница, проложена автомобильная дорога, к монастырю подведено электричество, построен дом для насельников монастыря.

25 июня 2007 года около монастыря установлен самый большой в Нижегородской области 9-метровый поклонный крест, весом 2 тонны, который был доставлен вертолетом. Рядом имеется смотровая площадка, где есть возможность сделать красивое фото живописных окрестностей реки Оки.

## ОСТАНОВКА №3. С голубого ручейка начинается река...

**Экскурсовод:** *(обращает внимание участников на р.Ока)*

- По лесной тропе спускаемся к ручью, сбегаящему со склона в виде небольшого водопада, образуя небольшую речушку с чистой и целебной водой, которая впадает в реку Ока. А что мы знаем о ней? Одни считают, что название реки Ока - славяно-литовское и происходит от слова «око».

Другие утверждают, что название реки - финно-угорское, сохранившееся с X-XI века, когда финно-угорские племена обитали по нижнему течению Оки, и происходит от слова *йоки*, что значит «река».

Напомню Вам, что Ока — крупнейший правый приток Волги, длина — 1499 км и берёт свое начало из родника в деревне Александровка Глазуновского района Орловской области.

На реке в Нижегородской области расположились такие города как - Горбатов, Павлово, Навашино, Дзержинск, Нижний Новгород (в устье реки).

В реку Ока на территории Нижегородской области впадают такие реки как р. Теша с р. Сережей, Клязьма, Сейма, Кишма, Тарка и другие.

#### ОСТАНОВКА №4. Деревья-долгожители

##### Экскурсовод:

- А мы продолжаем путь вдоль берега реки Оки и ее поймы, которая в весеннее половодье заливается.

Туристы! Оглянитесь вокруг! Мы будто оказались в сказочном дремучем лесу. Обратите внимание на деревья вдоль дороги, которые удивляют своими огромными размерами, сразу видно – долгожители! Так что же это за дерево?

Это вязы — род деревьев семейства Вязовые. Оказывается, у него есть и другие имена: ильм, берест, ильмовик или карагач. На протяжении веков дерево вяз было окутано таинственным ореолом. Во многих народностях ветки вяза служили символом доблести и верности, материнства и удачи, а также священным атрибутом церкви.

Вязы прекрасно очищают воздух, в его тени приятно укрыться в дождь или жаркое солнце. В одиночку растут редко, предпочитают соседство других деревьев, в дикой природе выбирает лиственные и хвойные леса. В среднем живут по 80-120 лет, изредка доживают до 300- 400 лет!

Осенью вяз теряет листву одним из первых. Вяз применяют в медицине, а еще он отличный и любимый пчелами медонос. Вяз часто используют в мебельном деле, а раньше применяли даже для постройки судов, оружия и посуды. Если проанализировать, где растет дерево вяз в России, то можно заметить, что это в основном это влажные места, это берега рек и озер, а также широколиственные леса – излюбленные места их обитания. А река Ока как раз является таким местом!

#### ОСТАНОВКА №5 Полезные ископаемые

**Экскурсовод:** (*показывает кусочек гипса и предлагает оглянуться вокруг и найти такие же*)

- Здесь на правом склоне реки Оки вы обнаружили множество красивых обнажений: это огромные глыбы горных пород коричневого, темно красного цвета похожие на «сонных бегемотов» и породы белого цвета, будто - град небывалых размеров выпал на нашу землю...

Оказывается, потребовались десятилетия, прежде, чем эти породы оказались на поверхности земли. Но как? Что это за породы? Откуда?

Осадочные горные породы образуют пласты, слои и другие геологические тела разной формы и размера, залегающие в земной коре, наклонно или в виде сложных складок. Образование осадочных горных пород происходит по следующей схеме: возникновение исходных продуктов путём разрушения материнских пород, перенос вещества водой, ветром, ледником и осаждение его на поверхности суши и в водных бассейнах. В результате образуется рыхлый и пористый, насыщенный водой, полностью или частично, осадок, сложенный разнородными компонентами.

Итак, какие породы нам встретились? Кто знает? Правильно. Это алевролит и гипс. А где их можно использовать? (*Ответы участников- в строительстве*)

Месторождения гипса распространены по всему миру. Запасы гипса на территории Нижегородской области практически неограниченны, но залегают он на значительных глубинах. Разведаны Бебяевское, Новоселковское, Балахонское, Ичалковское, Селищенское, Павловское месторождения - все на юге области, но только одно Бебяевское месторождение в Арзамасском районе разрабатывается шахтным способом Пешеланским гипсовым комбинатом.

Каждый из вас может взять с собой камушек-гипс на память в личную коллекцию.

## **ОСТАНОВКА №6. Речные ворота**

**Экскурсовод:** (*указывает на строения*)

- А вот показались главные речные ворота с башней-пилоном из красного кирпича. Это значит, что именно здесь территория усадьбы в Подвязье. Речные ворота (конец 19 века) похожи на небольшие крепостные башни. Они состоят из двух элементов: сторожевого помещения и высокого пилона, между которыми находились решетки ворот со сложным декоративным рисунком и по силуэту напоминающие крылья бабочки. Башня выполнена в виде двухъярусной башни, напоминающей средневековый замок.

Здесь мы сделаем привал, у нас достаточно времени для обследования данного строения.

Какие были мастера - зодчие, что такие постройки сохранились до наших дней! И все из красного кирпича, словно терема из сказки! У башни-пилон - окно в виде замочной скважины, будто рядом, где-то есть ключ-великан. Мы пройдем вдоль берега вверх по течению около 600 м до насосной станции. Она была выстроена для снабжения поместья водой. Вода бралась не с реки, а из специальной скважины, в которую была заглублена металлическая колонна.

## **ОСТАНОВКА №7. Дорога из булыжника**

**Экскурсовод:** (*напевает старую мелодию и зачитывает слова песни*)

- «Эх, катались мы с тобой, мчались вдаль стрелой, искры сыпались с булыжной мостовой...» Кто знает, что это за произведение? Песня...

Кто исполняет? Правильно, это «Песня старого извозчика» в исполнении Леонида Утесова, его помнит старшее поколение, а также ВИА «Ариэль».

- Мы поднимаемся вверх до усадьбы по узкой дорожке. Под опавшими осенними листьями, вы увидите дорогу, вымощенную камнем – булыжником. Идти по ней было непривычно, но интересно... Такая разноцветная дорожка... А ведь именно по этой дороге поднимали грузы на лошадях с пристани р. Ока до Усадьбы и близлежащих сел и деревень. С одной стороны справа был высокий холм, а с другой слева - глубокий овраг. Идем по мощеной булыжником дороге...

А как вы думаете, когда стали использовать булыжник?

Оказывается, как строительный материал известен с древнейших времён. Обилие булыжника и его невысокая стоимость привело к его широкому применению в строительстве. Булыжный камень использовался ещё в Древнем Египте и Вавилоне. Римляне усовершенствовали технологию мощения булыжником дорог. А покрытие, выполненное из булыжного камня, стали называть мостовой. В России булыжные мостовые появились в начале XVIII века.

«Громыхание гужевого транспорта по мостовой было, наверное, испытанием для окружающих, но это - наша история. Теперь стало понятно, какой была дорога в старину и как по ней ходили и ездили...»

#### **ОСТАНОВКА №8. Таинственные знаки**

**Экскурсовод:** (*обращает внимание*)

- Недалеко у верхних ворот в Усадьбу нам перегораживают путь два упавших дерева с замысловатыми и странными рисунками на стволе. Откуда такое? Может это записки НЛО? Совсем нет. Оказывается, когда в ельниках появляются больные и ослабленные деревья, часто на них селится небольшой и опасный жук короед – типограф, короед – гравёр. С виду этот жук – коричневый, блестящий, покрытый густыми волосками. Он выбирает стволы с толстой корой, внутри которой выгрызает ходы и откладывает в них яйца. Личинки протачивают свои шурфы и в них строят колыбельки. Месяца через два из них выходят молодые жуки. Они сразу же приступают к выведению нового потомства. Ходы, проделанные жуками и их личинками, выглядят на коре и стволах как знаки в виде типографского клише или как выгравированные рисунки.

Хотелось бы увидеть такого жучка...Возможность увидеть есть, если вы совершаете поход летом, надо быть только очень-очень внимательным. Летом типограф выбирается из своих шурфов и ищет себе новые подходящие для жилья и размножения старые ели.

Мы - туристы, и думается, это не последняя встреча с короедом, теперь будем осмотрительнее к упавшим деревьям, оказывается и там есть жизнь!

#### **ОСТАНОВКА №9 Усадьба «Подвязье»**

**Экскурсовод:**



- А мы продолжаем двигаться по булыжниковой дорожке... впереди возвышается большой каменный дом Усадьбы в Подвязье, окруженный парком с центральной липовой аллеей.

Это уникальный архитектурный ансамбль XVI – XV111 веков, родовое гнездо богатейших дворян Приклонских, миллионеров Рукавишниковых.

Я думаю, что великолепные виды на долину реки и озер, открывающиеся с откоса, не оставят Вас равнодушными. Оглянитесь! Вдохните речной окский воздух! Какая красота!

Здесь вас гостеприимно встретила хранительница усадьбы Жанна Потравко. Она расскажет вам о прошлом этого дивного уголка, а также о тех, кому принадлежала усадьба в разное время: «Судя по историческим источникам в 14-15 веках, это место, благодаря неприступности и стратегически выгодному положению мыса, на котором расположено село Подвязье, было пристанищем банд боярских детей Дмитрия и Никифора Соколовых, промышлявших грабежом обозов на Муромском тракте.

В 1588 году село Подвязье пожаловано в поместье стрелецкому голове Воину Оничкову (Аничкову). Вместе со своим отцом Владимиром они имели немалые заслуги на государевой службе. При первом ее владельце Приклонском, усадьба состояла исключительно из деревянных построек, то при следующем ее хозяине, купившем в 1879 году Сергее Михайловиче Рукавишникове, были проведены поистине колоссальные по тому времени преобразования. Он благодаря огромным денежным вложениям, не только вдохнул жизнь в старые постройки, но и использовал все то новое, передовое, чего достигло строительство и техническая мысль в эту эпоху. Почти за 40 лет владения Рукавишников дополнил усадьбу новыми зданиями и сооружениями, частично-сохранившиеся до наших дней».

#### **Экскурсовод:**

- Во время прогулки по усадьбе, обратите внимание на роскошный господский дом и полукруглый корпус хозяйственных построек перед ним.

« Это небольшая копия Адмиралтейской площади Санкт-Петербурга...Здесь когда то располагались пекарня, рыбный ледник, молочная, гаражи, конюшня... Просторный барский дом состоял из 40 комнат, где круглая зала, гостиная, кабинеты, столовые, библиотека были обставлены мебелью ценных пород дерева...», а мы мысленно попытаемся представить барскую жизнь и жизнь крепостных, и какой была усадьба в свои лучшие годы.

Оказывается, Рукавишников Сергей Михайлович любил все новое и постоянно выписывал из-за границы разные технические новинки и осуществлял их на территории усадьбы. Как, например, построил трубопровод паровое отопление с французскими котлами, бассейн с экзотическими рыбами и теплицы, там даже зимой росли фрукты. Было несколько оранжерей, где росли персики, виноград, абрикосы.

#### **ОСТАНОВКА №10 Быт и нравы господ**

**Экскурсовод:** *(показывает фото интерьера)*

- Вы только представьте, пить чай в господском доме под сводчатыми потолками за большим столом! Да, да... В одной из комнат 1-го этажа Главного дома вдоль стен стоит старинная мебель. Ведь перед вами два столетия жизни назад! Чтобы окунуться в прошлое того времени, надо знать - как жили купцы раньше, каким был интерьер их дома.

В дворянском особняке непременно была зала - большая комната, которую использовали как столовую и гостиную для публичных обедов и ужинов, танцев. Зала являлась самой значимой комнатой в доме, торжественной и официальной. Потолок залы украшался пышным плафоном, а пол паркетными вставками с особым рисунком. Помимо жилых комнат - спальни, детской и туалетной, почти в каждом доме была "диванная" - комната, для общения между взрослыми членами семьи. Хозяйственным центром жизни усадьбы был мужской кабинет. Его обставляли его всегда очень скромно: дубовая мебель, часы, секретер, книги, украшений в кабинете не было. Женский кабинет оформлялся иначе. Простенки между окнами занимали большие зеркала. В них отражались портреты, акварели, вышивки. Мебель была, в основном, из карельской березы. Особое место отводилось столику для рукоделия, письма и чаепития. На окнах шторы, драпировки, ковры, цветы, расписной фарфор. В столовой комнате обязательными были буфеты-горки, на которых выставляли посуду из фарфора и стекла. Посуда выполняла не столько бытовую функцию, сколько говорила о богатстве и вкусе хозяина. Потому хороший фарфор специально добывали и коллекционировали. В каждой комнате усадьбы обязательно присутствовали иконы и лампадки.

**Экскурсовод:** *(продолжает рассказ, показывает фото)*

- Важной составной частью дворянской усадьбы были сады и парки. В основе плана - рациональная схема, четкая геометрическая система расположения аллей. Самым распространённым и используемым в усадебных парках деревом была липа. В парке устраивались гуляния, фейерверки, театральные представления, катание по искусственным прудам.

Существует поверье, что здесь у лиственницы, которой почти 200 лет, можно загадать желание, и оно обязательно сбудется, надо лишь обнять это дерево!

#### **ОСТАНОВКА №11. На лесной дорожке**

**Экскурсовод:** *(дать возможность участникам пофантазировать и вообразить картину прошлых лет, заслушать ответы).*

- Быстро пролетело время, и нам надо отправляться в обратный путь. Мы идем по старинным улочкам села Подвязые, а далее по дороге вдоль опушки леса. Через некоторое время, выходим к бескрайнему полю и хочется сказать: «А когда - то здесь проезжал верхом на коне, сам Рукавишников ...»

#### **ОСТАНОВКА №12. Это надо увидеть обязательно**

С разговорами об увиденном и услышанном участники похода размещаются в автобусе, обмениваются мнениями и фотографиями.

**Экскурсовод:** (подводит итоги пешего похода)

- Живописные места родной природы, памятники архитектуры, совместное прохождение маршрута, сплочение коллектива – сделали наш отдых по «Окской тропе» незабываемым!

И «это надо было увидеть обязательно, ведь удивительное – рядом!»

- Итак, наша экскурсия подошла к завершению и мы подводим итоги. (раздает заготовленные бланки викторины, через пять минут зачитывает вопросы и ответы, определяют победителя - самого внимательного участника, выдается приз, остальным – памятный знак «Окской тропы»)

- Большое спасибо за внимание. С вами была экскурсовод Мария Букина. До новых встреч!

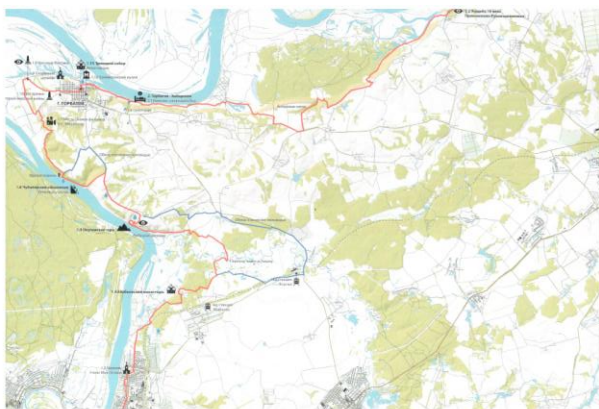
## 1.2. ТЕХНОЛОГИЧЕСКАЯ КАРТА экскурсии «Загадки Окской тропы»

Участки (этапы) перемещения по маршруту	Места остановок	Объект показа	Основное содержание информации	Методы, логические переходы
1	2	3	4	5
г. Павлово-Богородский район (автобус)	Богородский район, с. Тетерюгино	г. Богородск	История города	Показ фото, рассказ, объяснение, ссылки на очевидцев
Богородский район – с. Тетерюгино (автобус)	Архитектурное строение	Дудин монастырь	История монастыря	Рассказ - описание
Дудин монастырь-спуск к ручью и реке Ока	Склон правого берега р.Ока	Ручей, река Ока	Откуда произошло название реки	Рассказ Показ фото
Грунтовая дорога вдоль р. Ока- поваленные деревья	Склон правого берега р.Ока	Деревья- долгожители	Определение вида, возраста, Применение	Рассказ- описание, вопросы
Поваленные деревья- крутой спуск	Склон правого берега р.Ока	Полезные ископаемые	Описание гипса и алевролита, применение, происхождение и появление на поверхности	Рассказ, наблюдение, показ

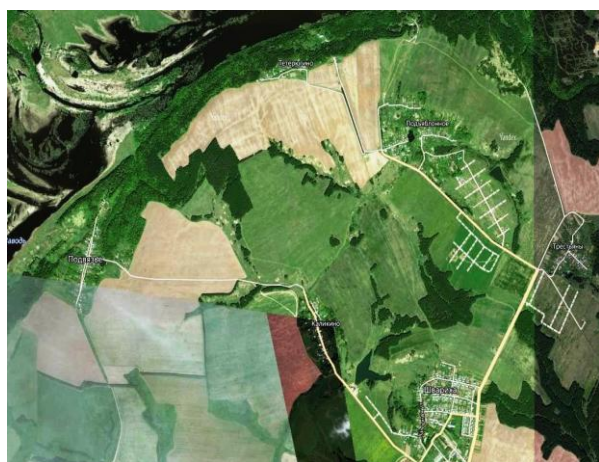
Открытый лесной участок-заводь р. Оки( место пристани)	Ровное открытое место	Речные ворота	Сведения о истории Усадьбы, архитектурные особенности речных ворот, водонапорной башни	Рассказ, исторические факты, обследование вопросы - ответы
Подъем вверх по склону правого берега р. Ока по дороге, выложенной булыжником	Дорога, ведущая к Усадьбе, слева-слева глубокий овраг, справа-возвышенность	Дорога из булыжника	История возникновения дорог из булыжника, использование камня в строительстве	Рассказ, просмотр фото, песни
Движение группы по дороге – не доходя до Центральных ворот усадьбы	Поваленные деревья	Таинственные знаки	Жизнедеятельность короеда, вред и польза	Беседа, просмотр фото, наблюдение
Вход на территорию усадьбы	Территория усадьбы	Усадьба Рукавишниковых	Уникальный архитектурный ансамбль 16-18 веков, липовая аллея	Рассказ, осмотр, наблюдение, вопросы-ответы
Господский дом и полукруглый корпус хозяйственных построек перед ним	Главный дом, 1 этаж	Быт и нравы господ	Чаепитие Старинная мебель, утварь	Рассказ, осмотр, наблюдение, объяснение, ссылки на очевидцев
Движение группы по старинным улочкам села	с. Подвязье	На лесной дорожке	Историческая справка о с. Подвязье	Рассказ, воображение картин прошлого, вопросы-ответы
Движение группы по полю - с. Тетерюгино ( автобус)	Опушка леса	Это надо увидеть	Викторина Подведение итогов	Обмен впечатлениями, фото, определение победителя.

### 1.3. КАРТОГРАФИЧЕСКИЙ МАТЕРИАЛ

**Фото №1. Карта « Окская тропа» (линия) - общая**



**Фото №2. Маршрут: Павлово-Швариха-Подьяблонное-Тетерюгино-Подвязье-Тетерюгино( автобус)**



**Фото № 3. Спутниковая карта (наш маршрут)**

## 1.4. СХЕМА МАРШРУТА

## Экскурсии - похода «Загадки Окской тропы»

№	Переходы	Расстояние	Время в пути	Время на рассказ
1	г. Павлово-Богородский район - Антеньево – Wybолово - ж/д-Швариха- Трестьяны - Подъяблонное – с.Тетерюгино	50 км ( автобус)	1 час	5 мин
2	д. Тетерюгино - <b>Дудин монастырь</b>	500м	15 минут	10 мин
3	Дудин монастырь – ручей – <b>р. Ока</b>	250 м	10 минут	10 мин
4	<b>Деревья-долгожители</b> Подножие правого коренного склона р. Ока - смешанный лес	1 км	30 минут	10 мин
5	Смешанный лес – <b>полезные ископаемые</b>	1 км	30 минут	10 мин
6	Полезные ископаемые - <b>речные ворота</b>	1 км	30 минут	10 мин
7	<b>Дорога из булыжника</b> Верхние ворота Усадьбы - дорога из булыжника	850 м	20 минут	5 мин
8	<b>Таинственные знаки</b> верхние ворота Усадьбы - дорога из булыжника	850 м	20 минут	5 минут
9	<b>Усадьба « Подвязье»</b> Дорога из булыжника - Усадьба Приклонских –Рукавишниковых	500м	15 минут	10 мин
10	<b>Быт и нравы господ</b> Усадьба Приклонских – Рукавишниковых – липовая аллея	500 м	15 минут	15 минут
11	<b>На лесной дорожке</b> с. Подвязье – край леса – луг - д. Тетерюгино	1 км 350 м	40 мин	5 минут
12	<b>Это надо увидеть обязательно</b> с. Тетерюгино - г. Павлово	150м 50 км автобус	5 мин 1 час	5 минут
	<b>ИТОГО</b>	8 км	3 часа	1 час 40 минут

Примечание: *Маршрут интересен в природоведческом и познавательном отношении, привлекает живописными местами.*

*Перечень наиболее интересных природных и других объектов на маршруте на которые следует обратить внимание в следующий раз:*

1. Ручей у Дудина монастыря
2. Липовая аллея Усадьбы
3. Вековая лиственница в Усадьбе
4. Вознесенская церковь в селе Подвязье

**Схема движения группы по маршруту  
с указанием точек «Загадок Окской тропы»**



**ОСТАНОВКИ:**

1. Населенные пункты
2. Дудин монастырь
3. С голубого ручейка...
4. Деревья - долгожители
5. Полезные ископаемые
6. Речные ворота
7. Дорога из булыжника
8. Таинственные знаки
9. Усадьба Приклонских - Рукавишниковых
10. Быт и нравы
11. На лесной дорожке
12. Это надо увидеть обязательно



## 1.5 .ПОРТФЕЛЬ ЭКСКУРСОВОДА

(фотографии, вырезки из газет, схема)  
по маршруту «Загадки Окской тропы»



Козьма Минин

М.П. Бестужев - Рюмин

Граф Шереметьев Николай Петрович  
Старинная мебель в главном доме

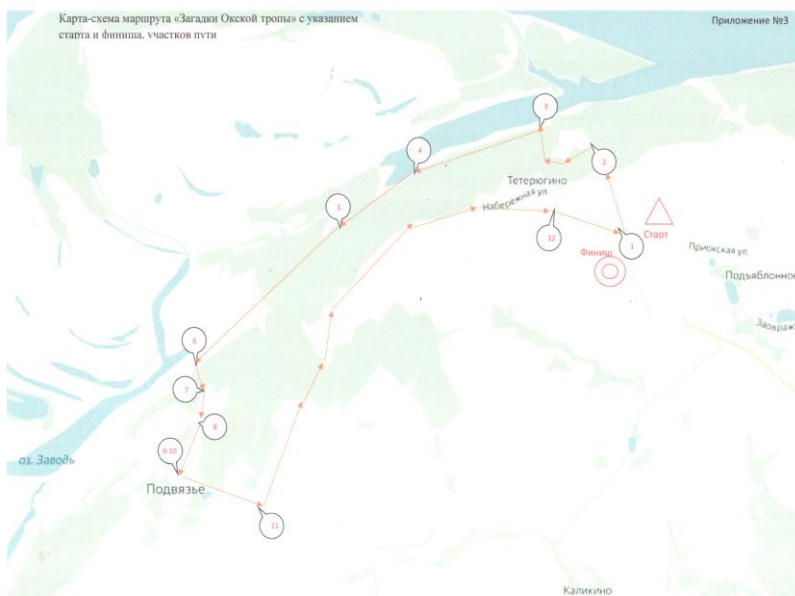


Город Богородск

Церковь Пресвятой Богородицы в с. Подвьязе

Статья в газете «Павловский металлист»

Схема движения группы





### **Используемые источники:**

1. Т.П.Герасимова, Н.П.Неклюдова. Начальный курс географии. Учебник для 6 кл., изд. М «Дрофа», 2002 г., стр.41-43
2. Г.С. Кулинич, В.В.Николина, География Нижегородской области. Учебное пособие, г.Н.Новгород, Волго-Вятское кн. изд-во, 1991г., стр.28-32.
3. П.П.Трубе. География Горьковской области. Учебное пособие. Горький, Волго-Вятское кн. из-во, 1978 г., стр.172
4. Н.М.Чернова, В.М.Галушин, В.М.Константинов. Основы экологии. 10(11) класс, М.: Дрофа, 2002 г., стр.76
5. В.Шамшурин. Наш край. Издательство « Нижегородская ярмарка», г. Н.Новгород. 1998 г., стр.86,180-184
6. А.В.Кессель. Памятники истории и культуры горьковской области. Справочник. Волго-Вятское книжное из-во. 1987г., стр.194
7. Н.Е. Кузьмина, В.М.Стригин. Карманная книга натуралиста и краеведа. Государственное из-во географической литературы, Москва, 1961 г., стр.135-139
8. Г.Спиридонов, А. Хавкин. Павловские легенды. Н.Новгород, 2013 г., стр.40,45.
9. В.А.Урусова. Архитектурное наследие села Павлово. Павлово-2018г., стр.27
10. Н.В.Морохин. Нижегородский топонимический словарь. Н.Новгород.1997г., стр. 65, 86, 156
11. Г.С. Кулинич, Б.И.Фридман. Геологические путешествия по Горьковской земле. Г.Горький, Волго-Вятское книжное из-во, 1990 г., стр. 129-133
12. В.В. Петров. Рассказы о лесных растениях. Издательство Московского университета, 1990 г., стр.5
13. Жизнь и быт нижегородцев конец 19- начало 20., Деком.,2016 год, стр. 68
14. Кузнецов Н.А., Наумова О.И. Неизвестный Нижний Новгород. Книга-альбом издательство «Кварц», 2014г.
15. О.И. Наумова. Нижний Новгород. Историко-культурный портрет Новгород, Кварц, 2013год Сеть Интернет – ресурс.