

Россия, Тюменская область, Ямальский район, село Сеяха  
Муниципальное бюджетное общеобразовательное учреждение  
«Сеяхинская школа-интернат»

**Мастер-класс по созданию картины из шерсти «Осеннее дерево».**

**Разработала воспитатель Сеяхинской школы  
Байханова Сайрагуль Ильясхановна**

Село Сеяха, 2020-2021 учебный год

## **Мастер-класс по созданию картины из шерсти «Осеннее дерево».**

Предлагаем вашему вниманию мастер-класс, который посвящен изготовлению картины из шерсти «Осеннее дерево».

### **Особенности при работе с натуральной шерстью в технике шерстяная акварель.**

Результат работы в технике Шерстяная Акварель впечатляет своей уникальностью – у каждой мастерицы выходит своя, непохожая на другие живописная картина.

Шерстяная Акварель - это особый вид рисования шерстью, при котором получается картина, имеющая «теплую», объемную структуру с эффектом акварельных красок.

Главная особенность Шерстяной Акварели - выкладка слоями. Тонкие равномерные пряди выкладываются в несколько слоев, образуя красивый рисунок с «акварельными разводами». Сначала послойно выкладывается фон, а затем сверху создается рисунок (также слоями). Мелкие детали завершают композицию. Законченная картина в технике Шерстяная Акварель должна быть оформлена в раму со стеклом, т.к. шерсть ничем не закреплена на подложке.

На первый взгляд шерстяная акварель кажется чем-то недостижимым, и что для её создания требуется талант художника и обучение. Многие сравнивают её с рисованием и считают, что если не получается творить на бумаге карандашом или красками, тем более ничего не получится из пряжи. Но здесь как раз и кроется основное различие техник: сделать картину из шерсти сможет даже подросток – достаточно выбрать эскиз и материал, а в случае ошибок их всегда можно быстро исправить.

### **Необходимые инструменты:**

- рамка со стеклом;
- ножницы двух видов: острые канцелярские и маникюрные;
- ткань;
- клеящий карандаш;
- пинцет;
- утюг.

### **Материалы:**

- шерсть — гребенная лента разных цветов. Что касается качества шерсти, то лучше брать «тонкую» или «меринос», но подойдет и более грубая. Если у вас есть кардочёс (шерстяная вата), он идеально подойдет для фона.



### **Подготовка к работе.**

Разбираем раму (нам понадобится картонка).

Ткань прикрепляем к картонке с помощью клеящего карандаша.

Прикреплять ткань необходимо для того, чтобы в процессе работы шерсть не съезжала с основы (материал должен быть шероховатый).

### **Фон.**

Приём, которым мы будем пользоваться для выкладки фона, называется «щипание».



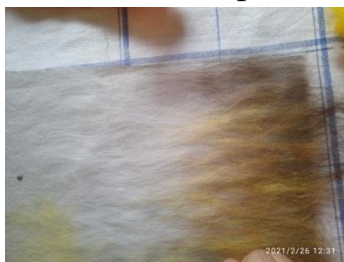
Волокна нужного цвета необходимо туго обмотать вокруг пальца и отщипнуть. Итоговая прядка должна быть спутанной, но без петелек и узелков, волоски должны располагаться хаотично.



Фон выкладываем, начиная с самого тёмного цвета с краёв картины и двигаемся на осветление к центру.



Добавляем в фон следующие цвета: коричневый и желтый.



Чтобы переходы оттенков были плавными, цвета необходимо перехлестывать и работать тонкими воздушными прядями.



Тонируем белый участок фона желтыми прядками, чтобы получился светло-желтый оттенок.



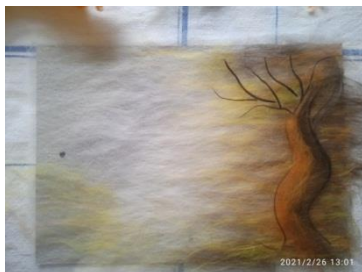
После того, как фон полностью готов, проглаживаем картину утюгом. Фон уплотнится, зафиксируется, и на нём будет удобно выкладывать следующие элементы картины.

Как проглаживать?

Гладить можно на любой температуре через чистый лист бумаги. Шерсть фиксируется уже после одного-двух движений.

На листе не должно быть напечатанного текста, так как принтерные чернила при нагревании плавятся!

**Выкладываем ствол дерева.**



Чтобы визуально тропинка уходила вдаль, необходимо соблюсти закон перспективы: чем дальше от зрителя объект изображения, тем он меньше и его цвет бледнее. Для начала отрезками отметим основания ствола дерева.



Затем отделим от основной пряди волокна тёмно-коричневой шерсти, немного подкрутим их в «колбаску» и выложим стволы. Прогладим.

Для придания дереву объёма добавим свет (на правую) и тень (на левую) части ствола.

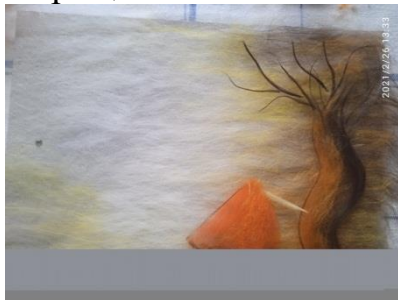
Для веток отделяем тончайшие прядки тёмно-коричневого цвета и скручиваем их на ладошке в одном направлении. Если крутить в разных направлениях, прядки будут раскручиваться.

## **6. Намечаем силуэт.**

Чтобы не ошибиться в пропорциях, наметим контуры фигуры короткими тонкими отрезками (не одним длинным).



Эти наметки полностью заложатся следующими слоями, видно их не будет. Обращайте внимание на то, что линии угловатые, не плавные.



Не старайтесь на данном этапе выложить полноценный контур:

- высота фигуры

Обозначим верх и низ.



Также укажем линии плеч и талии;

- выложим боковые линии туловища и голову;

- наметим руки. Длина линии от плеча до локтя должна быть одинакова;

- проглаживаем заготовку и отрезаем те волоски, которые мешают восприятию;

- проглаженную фигуру ровняем пинцетом.

## 7. Заполняем контур цветом.

Я предпочитаю работать небольшими прядями, отрывая их руками.



Но, возможно, кому-то будет удобно не отрывать, а нарезать шерсть или вырезать элементы фигуры из большого куска гребенной ленты.

Делайте так, как вам удобнее. После проглаживания фактура, объём и «волосатость» обычно уходят.

После того, как контур полностью заложен коричневой шерстью, хорошенько проглаживаем картину.

Все лишние волосы, а также неточности фигуры срезаем маникюрными ножницами.

На этом этапе фигуру также можно отделить от фона, передвинуть или растянуть.

Объединяем нижнюю часть фигуры с плоскостью. Добавляем коричневые и рыжие оттенки, а также тонкие длинные прядки-ленты. Их можно выполнить и декоративными волокнами (шелк, вискоза).

## 9. Нарезаем листву.

Листья создаётся приёмом «нарезка».

- формируем прядку так, чтобы её было удобно резать, скручиваем;
- нарезаем острыми ножницами сразу на картину;
- длина ворсинок должна быть от одного до пяти мм.



Чем крупнее нарезка, тем более размытым получится результат.

Для нарезки листьев я использовала 4 цвета, которые смешала в одной прядке.



Количество цветов и густоту нарезки вы можете регулировать по желанию.



#### **10. Завершение работы.**

Перед тем, как накрыть картину стеклом, поправляем все детали.

Стекло кладётся поверх картины, совмещается с основой и закрывается сверху рамой.

Только после этого лишняя шерсть обрезается.

Картина готова!

