

**Министерство образования, науки и молодежной политики  
Краснодарского края**  
**Государственное автономное профессиональное образовательное  
учреждение Краснодарского края**  
**«Краснодарский гуманитарно-технологический колледж»**

**Всероссийский урок памяти**  
**«Блокадный хлеб»,**  
**Посвященный Дню освобождения от фашистской блокады.**

**Строительное отделение.**

Подготовила и провела:  
Социальный педагог **Тимощук И.В.**

**Краснодар 2020 г.**

## Содержание

	стр.
1. Введение.....	2
2. Период жизни Ленинграда .....	3
3. Хлеб в блокадном Ленинграде .....	4
4. Кютинен Даниил Иванович.....	9
5. Блокадная зима.....	11
6. Дорога жизни.....	12
7. Список используемой литературы.....	15

## Введение

Блокада Ленинграда проводилась в Великую Отечественную войну германскими войсками с целью овладеть городом и уничтожить его.

В ходе Ленинградской битвы германские войска прорвались через ст. Мга, заняли 8 сентября 1941 Шлиссельбург и отрезали Ленинград от всей страны с суши. Началась блокада города, длившаяся 871 день, сообщение с Ленинградом 1941–1942 сов. войска неоднократно предпринимали попытки прорвать кольцо блокады, но смогли это сделать только в январе 1943. В феврале в Ленинград пошли поезда с продовольствием, боеприпасами, сырьём. В ходе Ленинградско-Новгородской операции поддерживалось только по Ладожскому озеру и по воздуху.

В 1944 операция по снятию блокады была проведена полностью, прекратились артобстрелы. Планы германского командования уничтожить Ленинград, вынудить оборонявшиеся советские войска к капитуляции потерпели провал. Героизм и стойкость ленинградцев в условиях блокады стали символом непобедимости и мужества советского народа.

Блокада Ленинграда стала самым тяжелым испытанием для жителей города за всю историю Северной столицы. В осажденном городе, по разным оценкам, погибло до половины населения Ленинграда. У выживших не было сил даже оплакивать покойников: одни были предельно истощены, другие – серьезно ранены. Вопреки голоду, холоду и постоянным бомбежкам, люди находили в себе мужество, чтобы выстоять и одержать победу над фашистами. Судить о том, что пришлось пережить жителям осажденного города в те страшные годы, можно по статистическим данным – языку цифр блокадного Ленинграда.



## 2 Период в жизни Ленинграда

Наиболее трудный и трагичный период в жизни Ленинграда в годы Великой Отечественной войны продолжался с 8 сентября 1941 по 27 января 1944. В ходе Ленинградской битвы 1941—1944 советские войска стойко и героически сдерживали противника на дальних, а затем и на ближних подступах к Ленинграду. 20 августа 1941 немецко-фашистских войска заняли г.Чудово, перерезав железную дорогу Ленинград — Москва.

К 21 августа противник вышел к Красногвардейскому укрепленному району на юге, в тот же день финляндские войска захватили г.Кексгольм (ныне Приозёрск) на западном берегу Ладожского озера. С 22 августа начались бои на ораниенбаумском направлении. Немецко-фашистских войскам не удалось сходу ворваться в Ленинград, но фронт вплотную подошёл к городу в юго-западной его части. С прорывом противника 30 августа на станции Мга была перерезана последняя ж. д., соединявшая Ленинград со страной.

8 сентября 1941 противник захватил г.Шлиссельбург, полностью прекратилось сухопутное сообщение с Ленинградом. Началась блокада города, сообщение которого со страной поддерживалось только воздушным путём и по Ладожскому озеру. К концу сентября фронт на юго-западных и южных подступах к Ленинграду стабилизировался. Он проходил на рубежах: Финский залив, Лигово, южные склоны Пулковских высот, подступы к Колпино, берег Невы от Ивановского до Шлиссельбурга. На юго-западе фронт находился в 6 км от «Кировского завода», в районе Дачного. Передний край обороны советских войск проходил по территории современных Красносельского района, Кировского района, Московского района. На северо-западе и северо-востоке линия фронта стабилизировалась в сентябре 1941 на линии старой советско-финляндской границы.

### 3 Хлеб в блокадном Ленинграде

В наши дни мы часто слышим «Не хлебом единым»... Это конечно так, если не задуматься об истинной цене хлеба. В старину говорили: «Хлеб- всему голова». Хлеб считался священным символом еды. Народ веками складывал о нем поговорки, поэты воспевали в своих лирических стихах, а художники изображали его на своих полотнах. Особенно трогателен до слез в живописи и в стихах образ блокадного хлеба. Страшно даже подумать о том, какова же на самом деле была настоящая цена этого кусочка черного хлеба. Иногда цена этого маленького кусочка хлеба равнялась цене даже не одной человеческой жизни.

Блокадный хлеб... Муки в нем было ненамного больше, чем жмыха, целлюлозы, соды, отрубей. Форму для выпечки, которого смазывали за неимением другого соляровым маслом. Есть который можно было, как говорили сами блокадники, «только запивая водой и с молитвой». Но и сейчас нет для них ничего дороже него.



*Рисунок 1 – Хлеб блокадного Ленинграда.*



В Музее блокады Ленинграда среди множества экспонатов едва ли не самый большой интерес у посетителей обычно вызывает небольшой продолговатый листок тонкой бумаги с отрезанными квадратиками. В каждом из квадратиков – несколько цифр и одно слово: «хлеб». Это блокадная хлебная карточка.



*Рисунок 2 – Блокадные карточки на хлеб*

Ленинградцы начали получать такие карточки с 18 июля 1941 года. Июльскую норму можно назвать щадящей. Рабочим, например, полагалось по 800 граммов хлеба. Но уже к началу сентября ежемесячные нормы стали урезать. Всего понижений было пять. Последнее случилось в декабре 1941 года, когда максимальная норма составила 200 граммов для рабочих и 125 граммов для всех остальных. Запасы продовольствия к тому времени практически подошли к концу. Три дня в декабре в городе вообще не было ни воды, ни хлеба. Замерз основной водопровод, хлебозаводы встали. Ведрами таскали воду из прорубленных в Неве лунок.



Хлебные карточки были именными. Получали их раз в месяц по предъявлении паспорта. При утере обычно не возобновлялись. В том числе из-за того, что в первые месяцы блокады было огромное количество краж этих карточек. Было несколько категорий блокадных карточек: рабочая, с самой высокой пайкой, а также детская (до 12 лет), иждивенческая, отдельно для служащих, для беременных женщин...

Состав блокадного хлеба: пищевая целлюлоза — 10%, жмых — 10%, обойная пыль — 2%, выбойки из мешков — 2%, хвоя — 1%, ржаная обойная мука — 75%. Использовалась также коревая мука (от слова — «корка»). Когда в Ладоге тонули машины, везшие муку в город, специальные бригады ночью, в затишье между обстрелами, крючьями на веревках поднимали мешки из воды. В середине такого мешка какое-то количество муки оставалось сухим, а внешняя промокшая часть при высыхании превращалась в твердую корку. Эти корки разбивали на куски, затем измельчали и перемалывали. Коревая мука давала возможность сократить количество других малосъедобных добавок в хлебе.

Эксперты Федерального исследовательского центра питания, биотехнологии и безопасности пищи рассказали о рецептах, по которым в блокадном Ленинграде выпекался хлеб. Над разработкой рецептуры в осажденном городе трудился коллектив Центральной лаборатории Ленинградского треста хлебопечения. Сотрудников его с началом блокады перевели на казарменное положение, и работу они вели непрерывно, несмотря на бомбежки, обстрелы, нехватку воды и электричества.

Рецептура хлеба в первую блокадную зиму: с конца 1941 до начала 1942 года менялась практически ежедневно. Всё зависело от того сырья, что имелось в наличии на заводах.

Вместо ржаной обойной муки в хлеб клали овсяную, ячменную, кукурузную и соевую муку, мучную пыль, лузгу, рисовую мучку, отруби и соевый шрот. Иногда эти ингредиенты могли применяться одновременно — по пять — шесть добавок.



В конце 1941 года, когда поступление продовольствия в город полностью прекратилось, специалисты начали искать заменители муки среди непищевого сырья. В хлеб стали добавлять гидроцеллюлозу – древесину коры дерева, сосновый луб, прошедшие обработку химическим путем.

Необходимость в таких заменителях отпала лишь после открытия « Дороги жизни» по льду Ладожского озера, которая позволила наладить хотя бы минимальное снабжение жителей осажденного Ленинграда.

## "Дорога жизни"

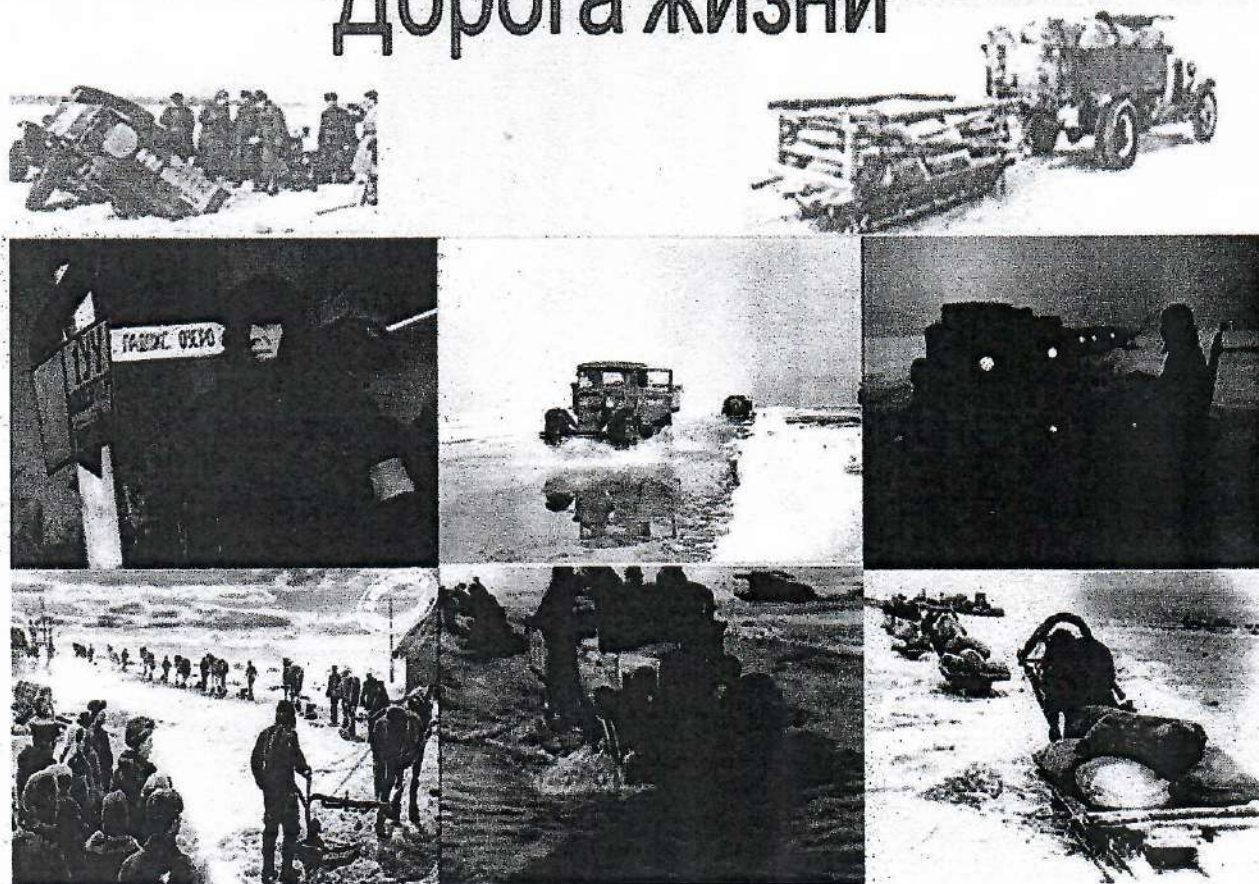


Рисунок 3 – Дорога жизни

Говорят, что блокадный хлеб был без запаха и вкуса? Но вот что говорит об этом жительница Ленинграда, пережившая блокаду, Зинаида Павловна Овчаренко: «До сих пор помню этот маленький, толщиной не более 3 см.,



черный липкий кусочек. С удивительным запахом, от которого не оторваться очень вкусный! Хотя знаю, муки в нем было мало, в основном разные примеси. Мне и сегодня не забыть тот волнующий запах»...

В блокадном Ленинграде работали шесть хлебозаводов. Производство не останавливалось ни на один день. Долгое время технологию изготовления хлеба скрывали, на документах пекарей стоял гриф "для служебного пользования" и даже "секретно". Основу хлеба тогда составляла ржаная мука, к которой примешивались целлюлоза, жмых, мучная пыль. Тогда каждый завод пёк хлеб по своему рецепту, добавляя в него разные примеси.

Осень 1941-го и зима 1942-го - самое тяжёлое время. В ноябре 1942 года от голода, от элементарной дистрофии уже погибали тысячи и тысячи людей.

19-го ноября Военный совет Ленинградского фронта принял постановление - "О снижении норм хлеба". Вот его начало:

"Во избежание перебоев в обеспечении хлебом войск фронта и населения Ленинграда установить с 20-го ноября 1941 года следующие нормы отпуска хлеба:

рабочим и ИТР 250 г.

служащим, иждивенцам и детям - 125г;

частям первой линии и боевым кораблям 500 г;

лётно-техническому составу ВВС 500г;

всем остальным воинским частям 300 г;

Больше месяца прожили ленинградцы на таком пайке.

Существует несколько рецептов блокадного хлеба, они известны, и порой заменители муки достигают в них до 40%. Вот некоторые из них:

- Мука ржаная дефектная 45%, жмых 10%, соевая мука 5%, отруби 10%, целлюлоза 15%, обойная пыль 5%, солод 10%. Добавляли в тесто различные ингредиенты органического происхождения, например опилок из древесины.

#### **4 Кютинен Даниил Иванович**

В годы Великой отечественной войны, блокадный Ленинград стал символом стойкости и самоотверженности Советских граждан. Все те девятьсот дней, которые город был "отрезан" силами фашистской Германии, люди трудились, выпуская боеприпасы и технику. С продовольствием в окруженном городе было все настолько плохо, что люди умирали от голода прямо на улице или на своих рабочих местах. Одним из таких людей был Даниил Иванович Кютинен.




*Рисунок 4 – Кютинен Даниил Иванович*

Даниил Иванович по происхождению Фин. До блокады жил и работал пекарем в Ленинграде.



В боевых действиях он не участвовал, его профессиональные навыки были важнее. Ежедневно выходя на очередную смену, своим трудом спасал десятки тысяч голодных Ленинградцев. Через его руки проходили сотни, а то и тысячи буханок хлеба. Но он не взял ни одной. Умер прямо на рабочем месте от истощения. Выписка о смерти этого достойного человека гласит-"Умер от дистрофии" в возрасте 59 лет.

Народный Комиссариат  Внутренних Дел СССР  
Служба актов гражданского состояния

**СВИДЕТЕЛЬСТВО**  
о смерти № 310

Выдано 4 II 1942 г. г. Ленинград район Выборг

Умер (на) Даниил Кютинен Иванович  
в возрасте 59 лет 19 сентября 1942 г.

О чем в книге записей актов гражданского состояния о смерти за 1942 г. 4 книга февраль м.п. произведена соответствующая запись под № 310

М.п. Место смерти г. Ленинград район Выборг с/пос.п.п.

Возраст и причина смерти 59 лет дистрофия 1942 г.

Зав. бюро ЗАГС С.И. Сидоров Подпись С.И. Сидоров 1942 г.

Изд. ГИОФМЗ № 0792

Рисунок 5 – Выписка о смерти

Имя Даниила Кютинена внесено в книгу памяти блокады Ленинграда. Похоронили его в Ленинграде на Пискаревском кладбище.



## 5 Блокадная зима

Всего ленинградцам пришлось пережить три блокадных зимы. И хотя именно в это время лучше всего действовала ледовая дорога, и по ней могли доставлять немалое количество тонн грузов, именно зимы блокады были самым тяжёлым временем для ленинградцев. Ведь к острой проблеме недоедания добавлялся холод. Центрального отопления не было, электричества не было.

Те счастливики, которые смогли обзавестись печкой-буржуйкой, потихоньку сжигали в ней всё, что могло гореть. В некоторых случаях в ход шли даже мебель и паркет.

За первую зиму – с декабря 1941 по февраль 1942 года – в Ленинграде погибло четверть миллиона человек. Но с увеличением норм выдачи хлеба смертность стала меньше. Для того чтобы доставка грузов проходила в осаждённый город более массово и безопасно, уже зимой 1942 года стали строить ледовую железную дорогу, которая должна была проходить прямо по озеру. Однако её строительство не было завершено, так как 18 января 1943 года был совершён прорыв блокады Ленинграда, и надобность в станции Ладожское озеро отпала.

Был и ещё один путь, который называли малой дорогой жизни. Он проходил по поверхности Финского залива. По этой малой трассе передвигались в большинстве своём защитники Ленинграда. Этим путём они попадали на обороняемый «пятачок». По нему же отправляли обратно и многочисленных раненых в боях солдат. Прорыв блокады Ленинграда, и надобность в станции Ладожское озеро отпала.



## 6 Дорога жизни

Были отрезаны автомобильные и железные дороги. А 8 сентября 1941 года, после взятия Шлиссельбурга, началась история блокадного Ленинграда — одна из самых трагических в Великой Отечественной войне. Единственным сообщением с внешним миром для ленинградцев оставалась лишь дорога начинавшаяся на берегу Ладожского озера. Эта тонкая нить, которую ценой невероятных усилий сумели протянуть защитники Ленинграда, дарила жизнь и надежду.

С самого начала было ясно, что судоходный путь — мера временная. Вскоре должны были наступить холода. Поэтому загодя сотрудники Гидрологического института и автодорожный отдел Ленинградского фронта стали проектировать автомобильную дорогу, которая должна была быть проложена прямо по льду замёрзшего Ладожского озера.

В документах она именовалась военно-автомобильной дорогой № 101. На каждом пятом километре трассы должны были находиться пункты обогрева. А саму дорогу планировали делать в 10 метров шириной. Но в реальности всё было намного сложнее, чем на бумаге. При том, что проходила Дорога жизни как её прозвали сами ленинградцы, по местам наименьших глубин, нередко лёд проламывался, забирая не только ценный груз, но и немало человеческих жизней.

Длина через Ладогу составляла приблизительно 30 километров. На этом сравнительно небольшом, участке в тяжёлых условиях слаженно трудились десятки тысяч человек. Это были водители грузовиков и погонщики конные подвод, механики, которые чинили автомобили, регулировщики, задачей которых было направлять водителей по наиболее безопасным маршрутам. Кроме того, были те, кто непосредственно прокладывал дорогу. А прокладывать её надо было постоянно. Временами из-за того, что дорога заносило снегом, временами из-за того, что надо было выбрать участки с боле

крепким слоем льда, а временами из-за того, что дорога была повреждена немецкими авианалётами, которые совершались с завидной регулярностью.

Дорога жизни постоянно ремонтировалась. Водолазы укрепляли её всеми возможными подручными средствами, ныряя под лёд и устанавливая там настилы и опоры. Это была далеко не просто широкая колея, проложенная по льду. Вдоль дороги устанавливали дорожные знаки. По пути следования грузовиков строили медицинские и обогревательные пункты. На протяжении маршрута находились склады и базы. Также оборудовались станции технической помощи, мастерские и пункты питания. По дороге проходила телефонная и телеграфная связь.

Для того чтобы сохранить в памяти последующих поколений подвиг защитников Ленинграда, на Дороге жизни установили памятники. Всего установлено 7 монументов:

- Цветок жизни;
- Катюша;
- Разорванное кольцо;
- Переправа;
- Дневник Тани Савичевой;
- Полуторка;
- Румболовская гора.

Кроме них установили 102 памятных столба вдоль шоссе и железной дороги и памятные стелы. Некоторые из стел входят в комплекс памятников и мемориалов, а некоторые установлены отдельно.

Среди мемориальных сооружений на Дороге жизни выделяется памятник «полуторке». Подобного ему больше просто не существует. «Полуторкой» в народе называли автомобиль грузоподъёмностью полторы тонны. Именно на таких грузовиках перевозили людей и грузы по Дороге жизни. В месте дороги, где были самые массированные обстрелы, сегодня возвышается, вылитый из бронзы, грузовик в натуральную величину.



### Список используемой литературы

1. Статья «Блокада в цифрах. Страшная статистика из осажденного Ленинграда», автор Яна Хватова «Аргументы и Факты».
2. Интернет ресурс <https://histrf.ru/lenta-vremeni/event/view/nachalo-blokady-lieninghrada>.
3. Интернет ресурс <https://warspro.ru/velikaya-otechestvennaya-vojna/period-korenного-pereloma/doroga-zhizni-blokadnogo-leningrada#i>.
4. Интернет ресурс <http://cgon.rospotrebnadzor.ru/content/33/3760/>.