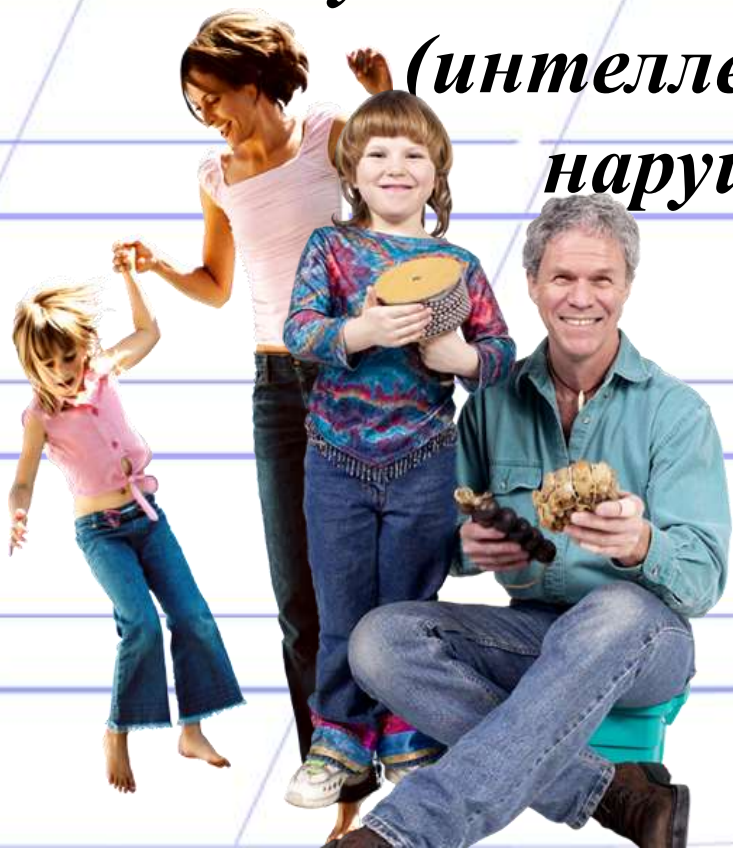


***Содержание
коррекционной работы с семьей,
воспитывающей ребенка
с умственной отсталостью
(интеллектуальными
нарушениями)***



Белова Т.Ю., учитель

***г. Радужный,
2021***



**Семья –
важнейший
фактор становления
личности
ребенка**





**Работа с семьей,
воспитывающей
ребенка с УО, –
ведущее направление
деятельности
педагогов**





О.А. Карабанова



А.С. Спиваковская



В.В. Столин



А.Г. Лидерс



Э.Г. Эйдемиллер

Цель исследования:
теоретически и
практически разработать
содержание деятельности с
семьей, воспитывающей ребенка
с умственной отсталостью
(интеллектуальными
нарушениями) в рамках
реализации общешкольных
социальных проектов.



Объект исследования: семья,
воспитывающая ребенка с
умственной отсталостью
(интеллектуальными
нарушениями).

Предмет исследования:
коррекционная работа с семьей,
воспитывающей ребенка с
умственной отсталостью
(интеллектуальными
нарушениями).



Задачи исследования:

1. Изучить и проанализировать психолого-педагогическую литературу по проблеме исследования.

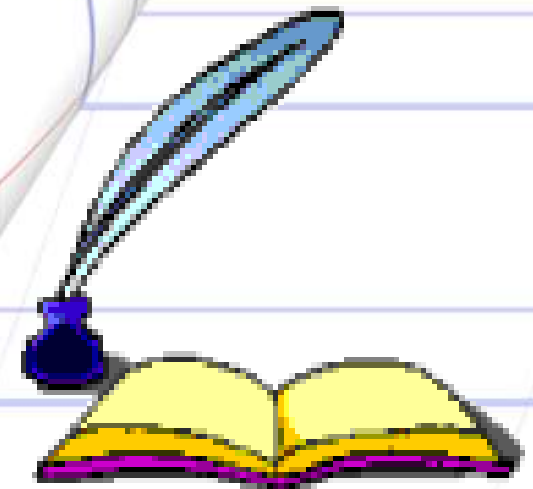
2. Выявить особенности воспитания в семье детей с умственной отсталостью.

3. Определить основные формы коррекционной работы с семьей, воспитывающей ребенка с умственной отсталостью.

4. Разработать содержание деятельности с семьей, воспитывающей ребенка с умственной отсталостью.



Гипотеза исследования:
деятельность с семьей,
воспитывающей ребенка с
умственной отсталостью
(интеллектуальными
нарушениями), будет
эффективной если в ней
использовать предложенное
содержание.



Семья — это основанная на браке или кровном родстве малая группа, члены которой связаны общностью быта, взаимной моральной ответственностью и взаимопомощью, в ней вырабатываются совокупность норм, санкций и образов поведения, регламентирующих взаимодействие между супругами, родителями и детьми, между собой. [Мудрик, А.В. Социальная педагогика. — М.: Академия, 2008]



**Реакции
родителей**

The diagram illustrates three common parental reactions to a child's illness. A central green circle labeled 'Реакции родителей' (Parental Reactions) has three blue arrows pointing to three colored boxes. The top box is blue and labeled 'Отрицание' (Denial), the middle is purple and labeled 'Гнев' (Anger), and the bottom is red and labeled 'Чувство вины' (Guilt). Each box contains a brief description of the reaction.

Отрицание

в основе такого поведения
лежит отчаянная надежда
на то, что первоначальный
диагноз ошибочен

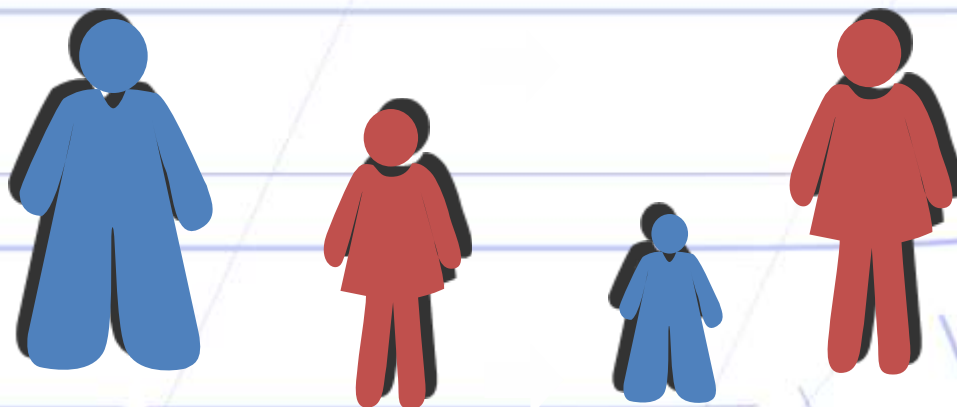
Гнев

защитная реакция родителей
на раннем этапе осознания ими
состояния их ребенка

**Чувство
вины**

переживание родителей
по поводу их проступков ,
которые, как они полагают, и
привели к заболеванию ребенка

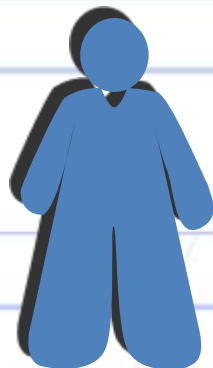
Методики изучения детско-родительских отношений



«Опросник
для изучения
взаимодействия
родителей
с детьми (ВРР)»,
автор И.И. Марковская

«Интервью с
ребенком», автор
А.И. Захаров

Методы для определения уровня педагогической грамотности родителей



-
- анализ личных дел обучающихся, дневников динамического наблюдения, медицинских сведений, карт индивидуального развития;
 - анкетирование;
 - наблюдение за взаимоотношениями родителей и детей;
 - беседы с педагогами, работающими с детьми

Исследование психолого-педагогического потенциала семей, воспитывающих детей с УО

№	Разделы	Результаты оценивания в баллах							
		К.	С.	Н.	К2.	К3.	И.	А.	В.
1	Уровень образования: 1. отца 2. матери	5	5	3	5	1	3	1	5
2	Готовность помогать в коррекционной и воспитательной работе	5	3	3	5	1	3	3	5
3	Владение приемами коррекционной работы	5	5	3	5	3	3	3	1
4	Тип воспитания	5	4	3	5	1	3	1	4
Общее количество баллов		20	17	12	20	6	12	8	15

Сводная таблица уровней педагогических возможностей семьи в коррекционно-развивающей работе на констатирующем этапе

№	Испытуемые	Количество баллов	Заключение об уровне возможностей семьи в коррекционно-развивающей работе
1	К	20	Неудовлетворительный уровень
2	С	17	Неудовлетворительный уровень
3	Н	12	Удовлетворительный уровень
4	К2	20	Неудовлетворительный уровень
5	К3	6	Высокий уровень
6	И	12	Удовлетворительный уровень
7	А	8	Удовлетворительный уровень
8	В	15	Неудовлетворительный уровень

Итоговая характеристика семей, воспитывающих детей с ЗПР

№	Испыту- емые	Количество баллов	Качественная характеристика семьи	
			Тип семьи	Уровень педагогических возможностей семьи
1	Коля	73	Проблемная, педагогически не состоятельная семья	Неудовлетворительный уровень
2	Софа	72	Проблемная, педагогически не состоятельная семья	Неудовлетворительный уровень
3	Никита	46	Проблемная, педагогически состоятельная семья	Удовлетворительный уровень
4	Кирилл	76	Проблемная, педагогически не состоятельная семья	Неудовлетворительный уровень
5	Ксюша	30	Оптимальная семья	Высокий уровень
6	Илья	40	Проблемная, педагогически состоятельная семья	Удовлетворительный уровень
7	Артем	38	Проблемная, педагогически состоятельная семья	Удовлетворительный уровень
8	Вова	73	Проблемная, педагогически не состоятельная семья	Неудовлетворительный уровень

Результаты по тесту ВРР

		ШКАЛЫ ОПРОСНИКА																	
		1		2		3		4		5		6		7	8		9	10	
		А	Б	А	Б	А	Б	А	Б	А	Б	А	Б	А	А	Б	А	А	Б
Коля	мать	+		+		+		+		+		+		+		+	-		+
	отец		+		+		+	+			+	+		-		+	+	+	
Софа	мать	+			+		+	+		+		+		+	+		+		+
	отец		+	+		+			+		+		+	+	+		+	+	
Кирилл	мать		+		+		+	+		+		+		+		+	-	+	
	отец		+		+		+	+		+		+		-		+	+	+	
Никита	мать		+	+			+		+		+		+	+		+	-		+
	отец	+			+	+			+		+	+		-		+	+		+
Илья	мать	+		+		+			+		+		+	+		+	+		+
	отец		+		+		+		+		+		+	+		+	+		+
Ксюша	мать		+	+			+		+		+		+	+		+	+		+
	отец		+	+			+		+		+		+	+		+	+		+
Вова	мать		+		+		+	+		+		+		+	+		+	+	
Артем	мать		+	+			+		+		+		+	+		+	+		+

Шкалы опросника ВРР для родителей:

1. А – нетребовательность, Б – требовательность.
2. А – мягкость, Б – строгость.
3. А – автономность, Б – контроль.
4. А – эмоциональная дистанция, Б – близость.
5. А – отвержение, Б – принятие.
6. А – отсутствие сотрудничества, Б – сотрудничество.
7. А – тревожность за ребенка.
8. А – непоследовательность, Б – последовательность.
9. А – воспитательная конфронтация в семье.
10. А – удовлетворенность отношениями с ребенком, Б – не удовлетворенность отношениями с ребенком.

Технологическая модель подготовки родителей для повышения коррекционной направленности воспитания в семье детей с УО

**Семинар-практикум для
родителей**

**Родительский лекторий
«Школа родителей»**

Технологическая модель

Коррекционно-воспитательная работа с родителями

**Тематичес-
кие собрания**

**Психолого-
педагогичес-
кое
консультиро-
вание**

**Индивиду-
ально-
практичес-
кие занятия
с родителями**

**Совместная
деятельность
родителей и
детей**

**Разработка и
реализация
индивиду-
альных
планов
совместного
воспитания**

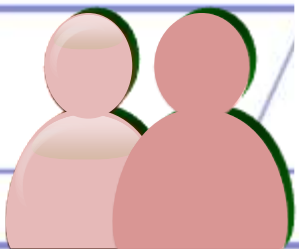
Направления работы с семьями, воспитывающими детей с УО

Изменение условий семейного воспитания:

- а) повышение медико-психолого-педагогической грамотности родителей;
- б) формирование адекватных взаимоотношений в родительской и детско-родительской подсистемах;
- в) создание условий для активного участия родителей в воспитании и обучении детей;
- г) оказание помощи родителям в воспитании положительных и преодолении отрицательных качеств ребенка;
- д) оказание помощи в организации разумной деятельности ребенка (игра, труд, обучение, творчество), его общение в семье.

Совершенствование учебно- воспитательной работы в ОО:

- а) создание благоприятного психологического микроклимата в группе, способствующего эмоциональному комфорту всех детей;
- б) активное использование методики позитивного стимулирования ребенка;
- в) взаимодействие педагогов и родителей в педагогическом процессе.



Программа лектория «Школа родителей»

Цель программы: дать знания родителям об особенностях детей с умственной отсталостью (интеллектуальными нарушениями), о методах и приемах воспитания таких детей.

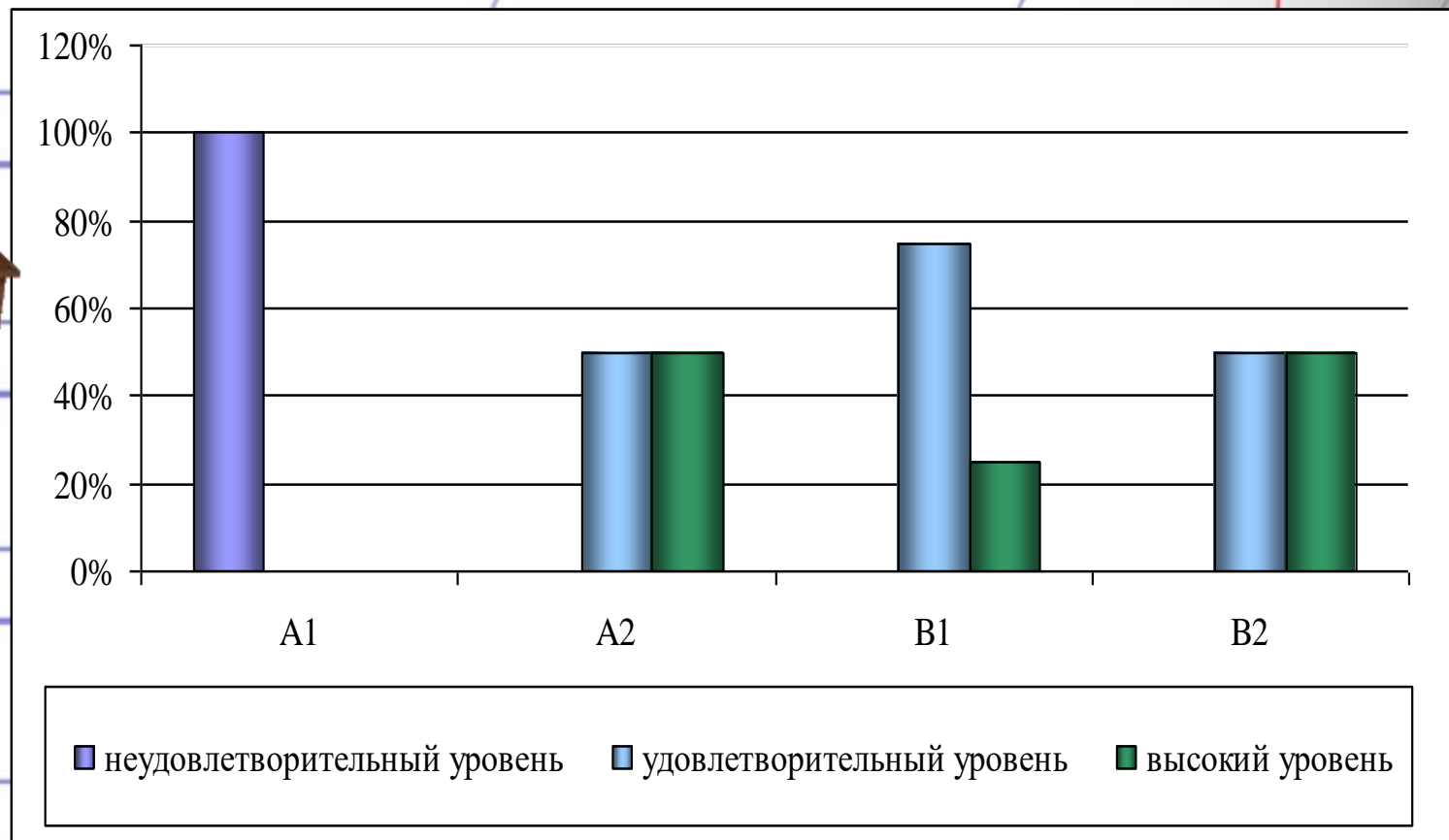
Задачи:

1. Раскрыть значение воспитания в формировании личности ребенка с проблемами в развитии и место семьи в этом процессе.
2. Дать представление о психологических особенностях детей с УО.
3. Раскрыть методы и принципы воспитания детей с УО.

Занятия целесообразно проводить **один-два раза** в месяц.

Длительность занятия составляет **40-50 минут: 20 минут – лекция** и **30 минут – непринужденная беседа**, на самом деле являющаяся практическим занятием, на конкретном примере, закрепляющем теоретические сведения.

Контрольный этап эксперимента



- A1 – экспериментальная группа на констатирующем этапе;
- A2 – экспериментальная группа на контрольном этапе.
- B1 – контрольная группа на констатирующем этапе;
- B2 – контрольная группа на контрольном этапе.



❖ Цель исследования
достигнута
❖ Задачи решены
❖ Гипотеза исследования
подтвердилась



**БЛАГОДАРИМ
ЗА
ВНИМАНИЕ!**

