

Консультация для воспитателей

**ВОСПИТАНИЕ ЗВУКОВОЙ КУЛЬТУРЫ РЕЧИ
У ДЕТЕЙ ДОШКОЛЬНОГО ВОЗРАСТА**

Кабирова Лилия Габбасовна

Разделы работы по воспитанию звуковой культуры речи

- 1. Формирование и развитие речевого слуха;**
- 2. Формирование четкой артикуляции звуков родного языка, правильного их произношения, ясного и чистого произношения слов и фраз;**
- 3. Развитие правильного речевого дыхания;**
- 4. Работа над голосом;**
- 5. Работа над дикцией;**
- 6. Работа над орфоэпией;**
- 7. Работа над темпом речи;**
- 8. Работа над интонационной выразительностью речи;**

1. Развитие речевого слуха

На первых этапах речевого развития особая роль отводится



Слуховому вниманию



**Так же большую роль играет
формирование фонематического
слуха.**



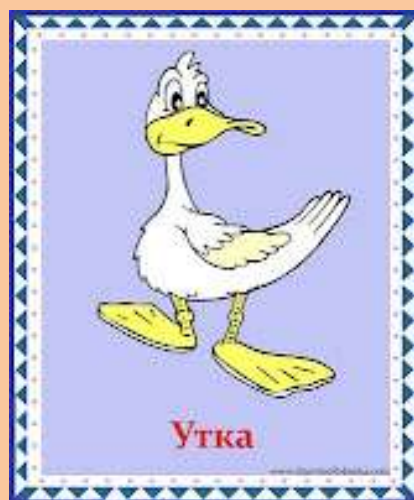
**Основную смысловую нагрузку
несет звуковысотный слух:**

- узнают изменения голоса по высоте в соответствии с эмоциональной окраской речи (плачут в ответ на сердитый тон и улыбаются на доброжелательный и ласковый)
- узнают по тембру (отличают по голосу мать и других близких).



**Способности четко отличать одни
звуки от других**

«Кто как кричит?»



Задачами педагогов являются:

Воспитание речевого слуха направляем на выработку у детей умения воспринимать в речи разнообразные тонкости ее звучания:

- правильность произношения звуков;
- четкость, ясность произнесения слов;
- повышение и понижение, голоса, усиление или ослабление громкости, ритмичность, плавность;
- ускорение и замедление речи, тембральную окраску;

2. Развитие артикуляционного аппарата

Речевые звуки зависят от положений подвижных органов:

губ

языка

мягкого
неба

нижней челюсти

маленького
язычка

Предрасполагающими факторами неправильного формирования звукопроизношения нарушения в строении артикуляционного аппарата:

- короткая подъязычная связка;
- неправильный прикус;
- слишком высокое, узкое небо;

Если у ребенка хорошая подвижность органов артикуляционного аппарата, хороший речевой слух, то он сам в большинстве случаев способен компенсировать недостатки звукопроизношения.

«Грибок»

- Присоси к нёбу широкий язык.
- Раскрой рот как можно шире, так, чтобы «ножка грибка» (уздечка языка), натянулась.



«Дудочка»

- Высуни широкий язык.
- Боковые края языка максимально загни вверх.
- Дуй в получившуюся «дудочку».



Задачами педагогов являются:

Развитие подвижности языка (умение делать язык широким и узким, удерживать широкий язык за нижними резцами, поднимать за верхние зубы, отодвигать его назад в глубь рта и т. д.)

Развитие достаточной подвижности губ (умение вытягивать их вперед, округлять, растягивать в улыбку, образовывать нижней губой щель с передними верхними зубами).

Развитие умения удерживать нижнюю челюсть в определенном положении, что важно для произношения звуков.

3. Работа над развитием речевого дыхания

Источником образования звуков речи является

Воздушная струя выходящая из легких через гортань, глотку, полость рта или носа в наружу.

Правильное речевое дыхание

Обеспечивает нормальное звукообразование, создает условия для поддержания соответствующей громкости речи, четкого соблюдения пауз, сохранения плавности речи интонационной выразительности.

У детей имеющие ослабленные вдох и выдох

Нарушается плавность речи, так как дети на середине фразы вынуждены добирать воздух и поэтому не договаривают слова и в конце фразы произносят их на шепоте.

При нерациональном расходовании воздуха при выдохе

Чтобы закончить длинную фразу, они вынуждены говорить на вдохе, от чего речь становится нечеткой, с захлебыванием

Имеет тихую речь затрудняются в произнесении длинных фраз;

Укороченный выдох

вынуждает, говорить фразы в ускоренном темпе без соблюдения логических пауз

Дуем на снежинку

- Держи снежинку перед губами.
- Сделай из языка «лопаточку».
- Выдыхай плавно на снежинку с «лопаточки».
- Смотри, как красиво летит твоя снежинка.



Поэтому задачами педагогов являются:

1. Используя специальные игровые упражнения, вырабатывать свободный, плавный, удлиненный выдох;
2. Путем подражания речи педагога воспитывать умение правильно, рационально использовать его (произносить небольшие фразы на одном выдохе)

4. Работа над голосом

Рассмотрим каждую характеристику голоса отдельно.
Голос зависит от совместной работы дыхательного, голосового и артикуляционного аппаратов.

Высота голоса

- повышение и понижение тона,
- переход от высокого голоса к низкому, и наоборот.

Сила голоса

-произнесение звуков в определенной громкости (громко - нормально - тихо), а также умение произносить звук полнозвучно.

Тембр голоса

качественная окраска голоса (звонкий, тусклый, дрожащий глухой)

Причины способствующие возникновению голосовых нарушений:

- Различные заболевания верхних дыхательных путей, хронические насморки, аденоидные разращения.

- Неправильное использование голосовых возможностей (слишком застенчивый ребенок часто говорит тихо;

- Дети, которые быстро возбуждаются, говорят на повышенных тонах; с неправильным воспитанием, когда окружающие сами говорят на повышенных тонах, к чему приучаются и дети;

- Вынужденное использование детьми громкого, напряженного голоса, если в помещении постоянный шум (радио, телевизор)

Задачами педагогов являются:

- развивать в играх, игровых упражнениях основные качества голоса - силу и высоту;
- приучать детей говорить без напряжения, вырабатывать у них умение пользоваться голосом в соответствии с различными ситуациями (тихо - громко)

Чистоговорка:

фа-ва, фа-ва, фа-ва-ва — во дворе растет трава,
фу-ву, фу-ву, фу-ву-ву — Федя рвет козе траву,
фы-вы, фы-вы, фы-вы-вы - нарвал много он травы»

ца-са, ца-са, ца-са-са — на цветке сидит оса,
цу-су, цу-су, цу-су-су — гони скорей с цветка осу,
цы-сы, цы-сы, цы-сы-сы — на цветке уж нет осы.

Скороговорка:

У Зины живут ежи, у Лизы живут чижи.

Завизжала пила, зажужжала пчела.

5. Формирование правильного произношения всех звуков родного языка

- Формирование правильного произношения всех звуков родного языка в детском саду должна быть закончена;
- Правильное произношение звуков может быть сформировано в том случае, если у детей достаточно развиты подвижность и переключаемость артикуляционного аппарата, речевое дыхание, речевой слух, если они умеют владеть своим голосом.

Нарушения звукопроизношения могут быть вызваны:

Дефекты речевого аппарата (расщепления твердого и мягкого неба, отклонения в строении зубочелюстной системы, короткая подъязычная связка и т. д.);

Недостаточная подвижность органов артикуляции; недоразвитием фонематического слуха (неумение отличать одни звуки от других);

Задача педагога

Научить детей правильно произносить все звуки в любой позиции (в начале, середине и конце слова) и при различной структуре слова (в сочетании с любыми согласными и при любом количестве слогов в слове);

Вовремя выявить детей с недостатками речи и при необходимости своевременно направлять их в специальные детские учреждения.

6. Работа над дикцией

Хорошая дикция - четкое, ясное произношение каждого звука в отдельности, а также слова и фразы в целом, формируется у ребенка постепенно, одновременно с развитием и совершенствованием работы органов артикуляционного аппарата. Работа над дикцией тесно связана с формированием правильного произношения всех звуков родного языка.

В возрасте от 2 до 6 лет, когда идет интенсивное развитие всех сторон речи, необходимо обращать внимание на четкость и ясность произношения ребенком слов и фраз;

Нечеткая дикция (смазанность, неясное произношение окончания слогов, фраз) формируется у детей с неустойчивым вниманием, легко возбудимых, которые не могут сосредоточиться на речи говорящих и у которых недостаточно развит самоконтроль.

Задача педагога

Постепенно с воспитанием умения внимательно слушать речь окружающих и свою с развитием речевого дыхания; артикуляции, с овладением голосом улучшается у ребенка и дикция.

Педагоги должны давать дошкольникам образец грамматически правильной речи, с хорошей дикцией, приучать их внимательно слушать речь окружающих и следить за четкостью своего произношения.

7. Работа над орфоэпией

Чтобы люди могли понять друг друга, звуковое оформление их устной речи должно быть единым. Поэтому педагогам необходимо не только самим соблюдать правила устной речи; но и приучать к этому детей.

Воспитатель осуществляет постоянный контроль за соблюдением детьми норм литературного произношения слов, своевременно исправляет их ошибки; давая образец правильного произношения.

Неоднократно мы встречаемся с тем, что дети в речи употребляют местный говор; ошибки своей просторечия, неправильное ударение, «буквенное» произношение слов (что, чего вместо што и чево и.т.д)

8. Работа над темпом речи

- Под темпом речи понимается скорость протекания речи во времени.
- Дети дошкольного возраста чаще говорят в ускоренном темпе, чем в замедленном. Это отрицательно отражается на внятности, четкости речи, артикуляция звуков ухудшается, иногда отдельные звуки, слоги и даже слова выпадают. Особенно часто эти отклонения имеют место при произнесении длинных слов или фраз.
- Работа педагога должна быть направлена на то, чтобы выработать у детей умеренный темп речи, при котором слова звучат особенно отчетливо.

9. Работа над интонационной выразительностью речи

Интонация



это сложный комплекс всех выразительных средств звучащей речи, включающий:



мелодику



- повышение и понижение голоса при произнесении фразы, что придает речи различные оттенки (певучесть, мягкость, нежность и т. п.) и позволяет избежать монотонности.

темп



ускорение и замедление речи в зависимости от содержания высказывания;

ритм



равномерное чередование ударных и безударных слогов

фразовое и
логическое
ударения -

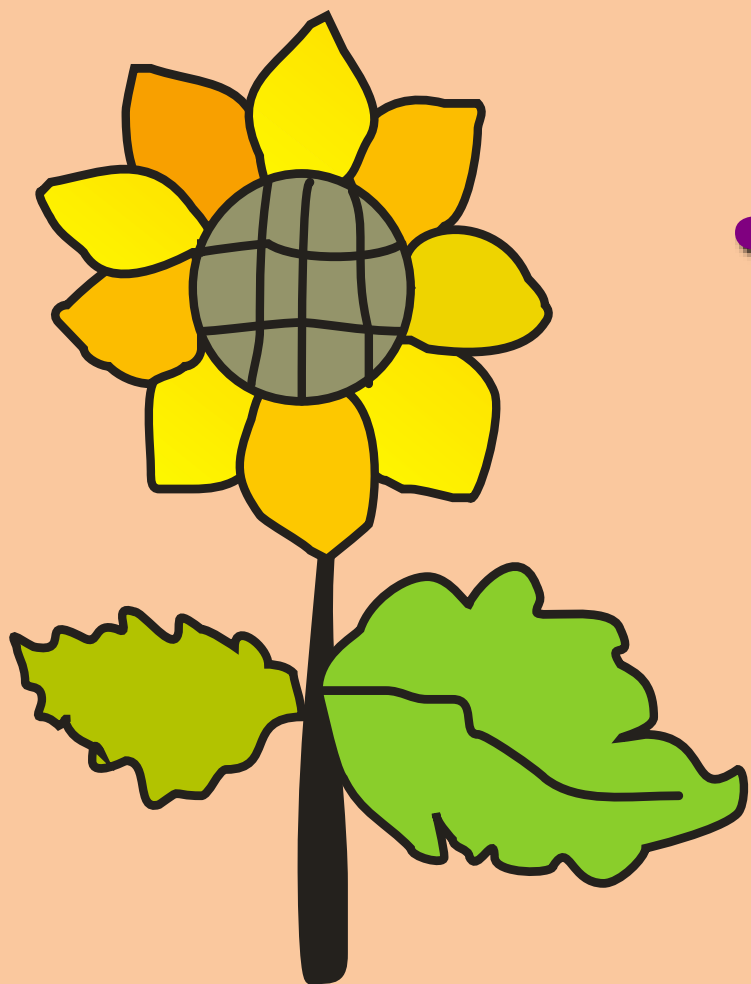


выделение паузами, повышением голоса, большей напряженностью и долготой произношения группы слов (фразовое ударение) или отдельных слов (логическое ударение) в зависимости от смысла высказывания;

тембр речи



(не смешивать с тембром звука и тембром голоса) - звуковая окраска, отражающая экспрессивно-эмоциональные оттенки («грустный, веселый, мрачный» тембр и т. п.).

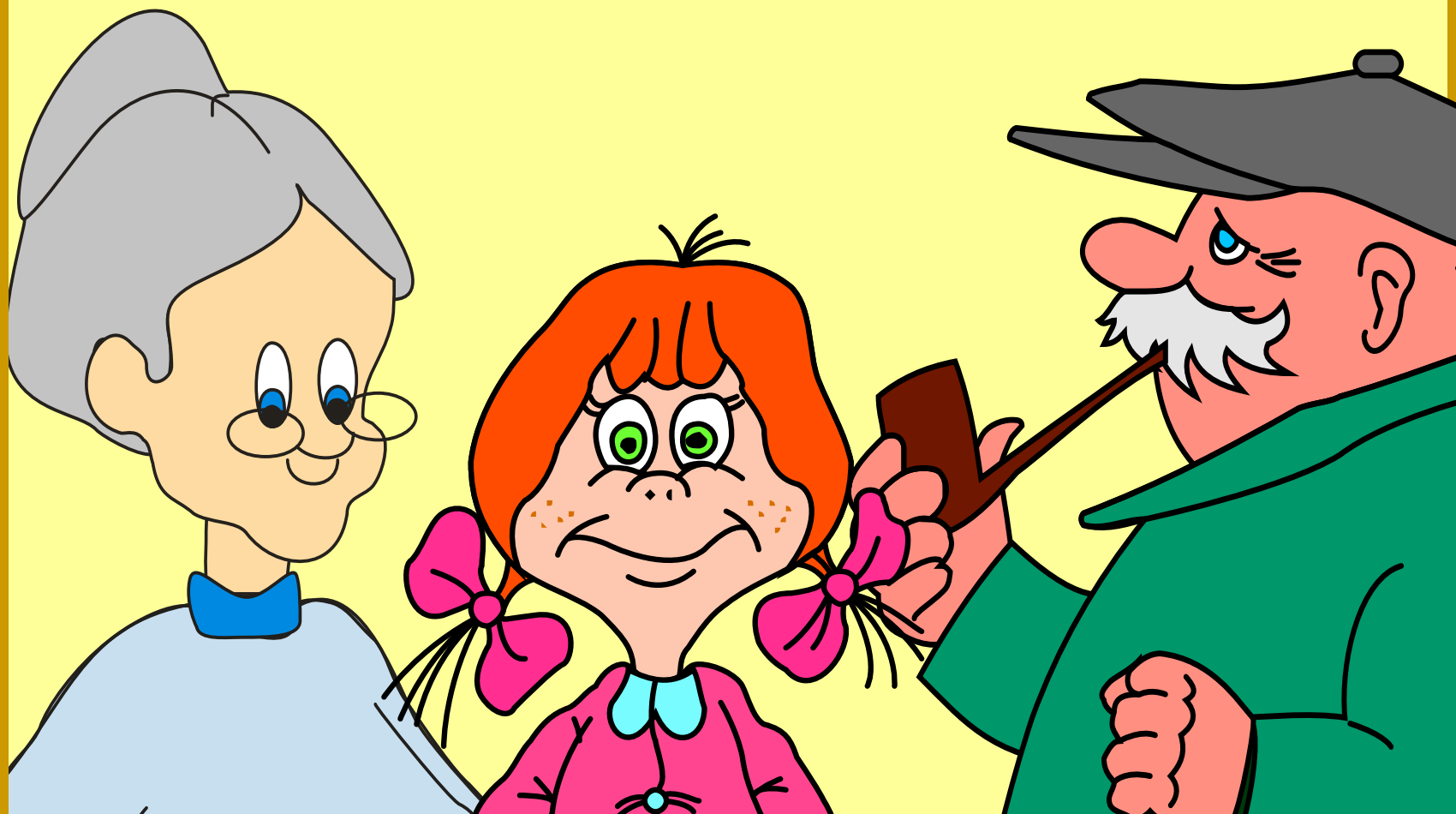


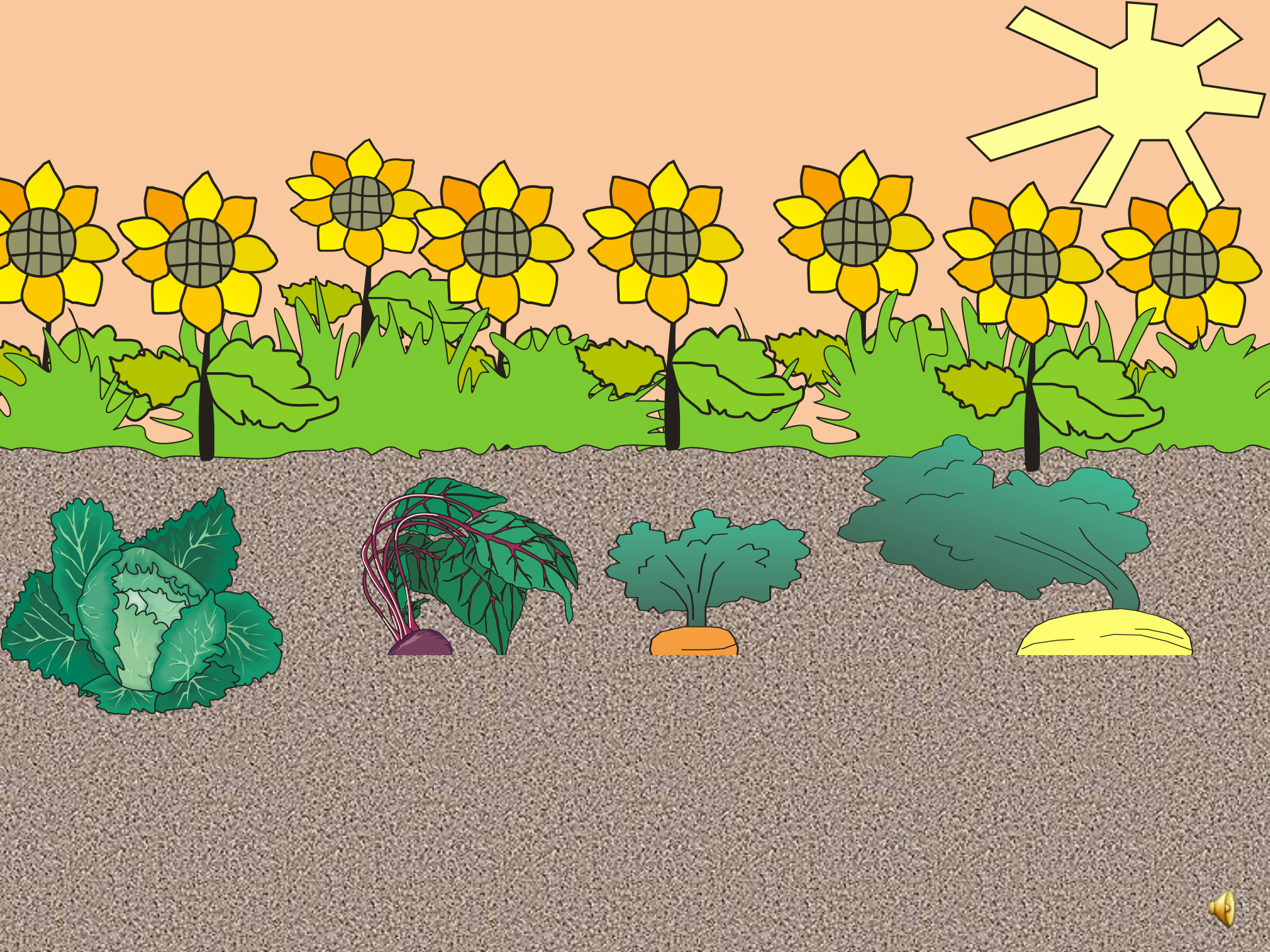
ПЫХ

СКАЗКА









Благодаря интонации мысль приобретает законченный характер, высказыванию может придаваться дополнительное значение, не меняющее его основного смысла, может изменяться и смысл высказывания.

Интонационно невыразительная речь может быть следствием сниженного слуха, недоразвития речевого слуха, неправильного речевого воспитания, различных нарушений речи (например, дизартрии, ринопалии и пр.).

Речь педагога должна быть эмоциональной, служить образцом интонационной выразительности.

Работа над развитием интонационной выразительности речи ведется в основном путем подражания. Педагог при заучивании стихотворений, при пересказах сам пользуется эмоционально выразительной речью и обращает внимание на выразительность речи ребенка. Постепенно дети, слыша правильную, выразительную речь воспитателя, и в самостоятельной речи начинают использовать нужные интонации

Вывод:

Все разделы работы по звуковой культуре речи взаимосвязаны.

Для систематического и последовательного проведения игр и НОД по воспитанию звуковой культуры речи за основу должна быть взята работа над «живым» звуком слова.

На каждом возрастном этапе следует постепенно усложнять материал, обязательно включая в него все разделы воспитания звуковой культуры речи.