

РФ, Липецкая область, город Усмань

Государственное учреждение здравоохранения «Усманский противотуберкулёзный детский санаторий»

Информационный проект 20 «крупнейших» рек Липецкой области

Работу выполнили:

Назарова Анжелика
Чернышова Александра
ученицы 6 класса

Руководитель:
Костерева Валентина Николаевна
учитель географии

2022 г

Оглавление

1. Введение.....	2
2. Что такое река?	5
3. Значение рек России и Липецкой области.....	7
4. Реки Липецкой области.....	8
5. Заключение	19
6. Список литературы	20

Введение

Течет река издалека....
Течет река..., течет река...
Как хорошо, когда река
И широка и глубока!
Над ней - пышнее облака,
Свежей дыханье ветерка,
Стройней и выше лес над ней,
И луг прибрежный зеленей.
(Б. Заходер)

Россия – очень большая страна, располагающая внушительным запасом пресных вод. В пределах ее территории насчитывается около 2,5 миллионов крупных и малых рек, которые по длине занимают 10 млн. км. Среди них есть по-настоящему великие реки, которые являются гордостью России: Обь, Енисей, Лена, Амур, Волга.

Большие просторы Российского государства окутаны густой паутиной рек и озер, сыгравших большую роль в освоении новых земель. Расположены самые крупные города в устьях рек России, и это неудивительно, ведь реки выполняют важнейшие функции:

- ❖ обеспечивают пищей и водой;
- ❖ являются транспортной развязкой;
- ❖ снабжают электроэнергией;
- ❖ служат источником воды для промышленности и сельского хозяйства.

Как известно, Российская Федерация располагается на двух частях материка: европейской и азиатской. Условной границей между ними служат Уральские горы и Каспий.

Реки, расположенные в европейской части, впадают Черное, Каспийское и Балтийское моря, бассейн Северного Ледовитого океана. Самыми глубокими и полноводными реками европейской части России являются Ока, Волга, Северная Двина, Кама, Дон. Между тем, есть реки, берущие начало в России и пересекающие границу. Например, Западная Двина и Днепр впадают в бассейны уже в других странах.

Реки азиатской части впадают в Тихий и Северный Ледовитый океаны. К ним относятся такие многоводные и широкие реки как Лена, Енисей, Иртыш, Ангара, Колыма.

На территории России расположено пять основных водосборных бассейнов, в которые впадают самые разные реки. Это Северный Ледовитый океан, Тихий океан, Каспийское, Черное и Балтийское моря.

Около 70% всех рек России принадлежат бассейну Северного Ледовитого океана. В него впадают такие реки как Обь, Лена, Енисей.

К бассейну Тихого океана относятся реки Анадырь и Амур. Они отличаются стремительным течением и относительно небольшой длиной.

И совсем небольшое количество рек принадлежат бассейну Атлантического океана. Для них характерен спокойный, равнинный характер течения. Самой длинной рекой, впадающей в атлантический бассейн, является Дон.

Для большинства рек России характерен смешанный тип питания. Это значит, что их воды возобновляются за счет атмосферных осадков (дождь, снег, таяние льда) и грунтовых вод. Резкое таяние снежного покрова, продолжительные сильные дожди могут привести к стихийным бедствиям – наводнениям, которые особенно часто случаются на реках Дальнего Востока.

Таким образом, цель моего проекта познакомится с реками не только России, но и нашей Липецкой области.

Предмет проекта: Реки

Цель проекта: Изучить реки Липецкой области

Задачи:

- Сформировать знания о понятие «реки»;
- Собрать информацию о реках Липецкой области;
- Создать презентацию по результатам работы.

Что такое РЕКА?

Река́ —природный водный поток (водоток), текущий в выработанном им углублении — постоянном естественном русле и питающийся за счёт поверхностного и подземного стока с его бассейна..

Все реки состоят из следующих частей:

- Исток – месторасположение начала пресного водоема (ручья, ледника, озера);
- Устье – помогает выходить реке в другую реку, море или же озеро;
- Долина реки – линейный, слегка вытянутый рельеф, с расположенным на нем руслом реки;
- Пойма – является частью водной долины, затопленной во время паводка или же половодья;
- Плес – самое глубокое место русла;
- Перекат – самая мелководная область речного канала;
- Стержень – имеет линейное строение и выполняет вспомогательную функцию для передвижения скоростных вод;
- Терраса реки – определенная территория в речном течении без уклона или же с минимальным уклоном по рельефу русла;
- Притоки реки – небольшие реки с ручьями, которым свойственно впадать в реку и питать ее водой;
- Берега – определенные полосы на суше, ограждающие реку и имеющие название правый и левый берега по отношению к направлению течения;
- Уклон реки – разница между истоком и устьем водоема по высоте.

Реки, непосредственно впадающие в океаны, моря, озёра или теряющиеся в песках и болотах называются главными; впадающие в главные реки — притоками.

Главная река со всеми её притоками образует речную систему.

В России принята следующая классификация рек по **величине**:

- **Большими реками** называются равнинные реки, имеющие бассейн площадью более 50000 км², а также реки преимущественно горные с площадью водосбора более 30000 км². Как правило, их бассейны располагаются в нескольких географических зонах, а гидрологический режим не свойственен для рек каждой географической зоны в отдельности.
- **Средними реками** называются равнинные реки, бассейны которых располагаются в одной гидрографической зоне, имеющие площадь от 2000 до 50000 км², гидрологический режим которых свойственен для рек этой зоны.
- **Малыми реками** называются реки, бассейны которых располагаются в одной гидрографической зоне, имеют площадь не более 2000 км² и гидрологический режим которых под влиянием местных факторов может быть не свойственен для рек этой зоны.

В зависимости от **рельефа местности**, в пределах которой текут реки, они разделяются на **горные и равнинные**. На многих реках перемежаются участки горного и равнинного

характера.

Горные реки, как правило, отличаются большими уклонами, бурным течением, текут в узких долинах; преобладают процессы размыва.

Для **равнинных рек** характерно наличие извилин русла, или меандр, образующихся в результате русловых процессов. На равнинных реках чередуются участки размыва русла и аккумуляции на нём наносов, в результате которой образуются осерёдки и перекаты, а в устьях — дельты. Иногда ответвлённые от реки рукава сливаются с другой рекой.

Типы питания рек



Реки играют важную роль в жизни человека.

Начиная еще с древних времен, люди поселяясь вблизи крупных и небольших водоемов.

Сферами использования водоемов являются:

- Добыча продуктов питания и создание условий для их выращивания: рыбная ловля, орошение земли с целью выращивания сельскохозяйственной продукции, водозабор и др.;
- Применение водоемов для судоходного передвижения и для транспортировки леса по речному бассейну;
- Использование энергии речного течения для возведения водяных мельниц после строительства гидроэлектростанций;
- Применение реакционных свойств водоема для обустройства пляжей, баз для отдыха и санаториев. Для своеобразной защиты различных государств от вражеской атаки, а также для разделения территорий.

Липецкая область имеет хорошо развитую гидрографическую сеть. Общая протяженность речной сети - **5300** км. Протекает **127** рек длиной свыше 10 км, их общая длина - 3700 км. 212 речек длиной менее 10 км, более 200 ручьев (временных водотоков), как правило, формирующихся из родников и почти 2200 родников.

Реки Липецкой области имеют большое хозяйственное значение. Они обеспечивают водой промышленные предприятия городов, идут на коммунальные нужды, широко используются в сельском хозяйстве для орошения и водопоя скота. Из-за мелководья и загрязнения вод во многих реках резко ухудшились условия обитания жизни рыб и ценных пушных зверей. Для населения на живописных берегах рек построены базы отдыха для детей и взрослых, профилактории, санатории.

20 крупных рек Липецкой области

Практически все реки области относятся к бассейну реки Дон.

1. Дон

Река расположена в южном секторе европейской части России. Относится к бассейну Атлантического океана. Берёт начало в своём истоке на высоте 180 метров и протекает по Среднерусской возвышенности. Начинается в Тульской области и заканчивается в Таганрогском заливе Азовского моря. Протекает Дон через Липецкую, Воронежскую, Тульскую, Рязанскую, Волгоградскую и Ростовскую области. Среди жителей и гостей Липецкой области популярен отдых на реке – это и семейный отдых в палатках, и купание у песчаных берегов, и сплавы на катерах и плотах по заповедным местам. Водный туризм по спокойным водам Дона подойдет для людей с разной физической подготовкой.

Длина реки – 1870 км., в Липецкой области – 292 км



2. Воронеж

Левый приток Дона.

Типичная равнинная река. Образуется при слиянии Польного Воронежа и Лесного Воронежа. Эта полноводная река является украшением Липецкой области. На ее песчаных берегах обстроено несколько пляжей. Особенно популярен среди отдыхающих Зеленый остров неподалеку от Петровского моста. Вторым по популярности рекреационным местом на берегах реки Воронеж является водосливная плотина. В пойме реки расположены озера-старицы. Течет по Тамбовской, Липецкой и Воронежской областям.

Длина реки – 342 км., в Липецкой области – 223 км.



3. Быстрая Сосна

Протекает на долине, похожей на каньон. Глубина реки не превышает 5 метров, дно каменистое. Скорость потока воды в Быстрой Сосне быстрее, чем в ее притоках, отсюда и получила река свое название. Быстрая Сосна популярна у рыбаков. Ежегодно на ее берегах проходит фестиваль под названием Большой голавль, где рыбаки соревнуются друг с другом. Протекает река в двух областях – Липецкой и Орловской.

Длина реки – 296 км., в Липецкой области – 102 км.



4. Красивая Меча

Река известна большим количеством интересных и необычных мест на ее берегах. Из природных мест наиболее популярны Кураповские скалы. Также туристы часто посещают остатки плотины у села Троекурово и развалины водяной мельницы у села Курапово. Берега реки обрывистые, состоят из девонского известняка. Высота их достигает 60 метров. Красивая Меча протекает через Липецкую и Тульскую области.

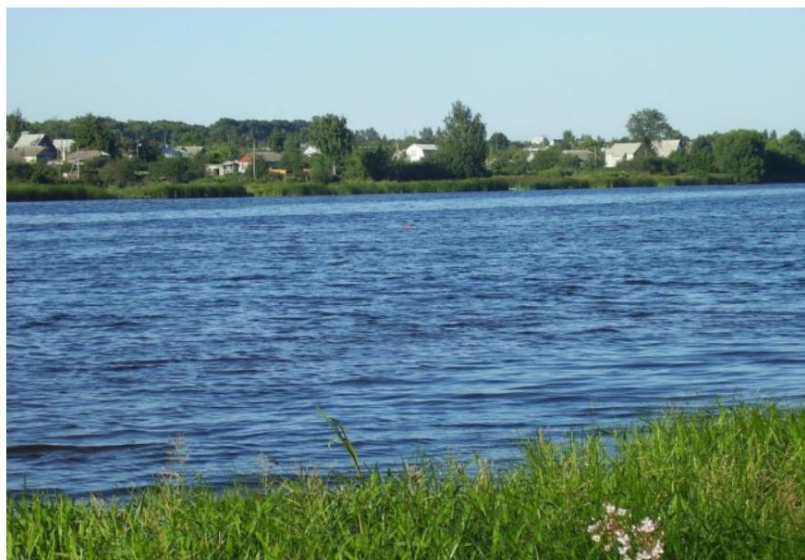
Длина реки – 244 км., в Липецкой области – 54 км.



5. Матыра

Является притоком реки Воронеж. У Матыры извилистое русло и быстрое течение. Максимальная глубина реки достигает 15 метров. В 1976 году на Матыре создано Матырское водохранилище для нужд Новолипецкого металлургического завода (ныне — комбината). Оно протянулось от села Аннино за Новую Жизнь. После дамбы река вновь становится неширокой и протекает по болотистой местности. На берегах водохранилища среди леса расположены санатории и базы отдыха. Местные жители называют водохранилище Липецким морем. Матыра протекает через две области – Липецкую и Тамбовскую.

Длина реки – 180 км., в Липецкой области – 60 км.

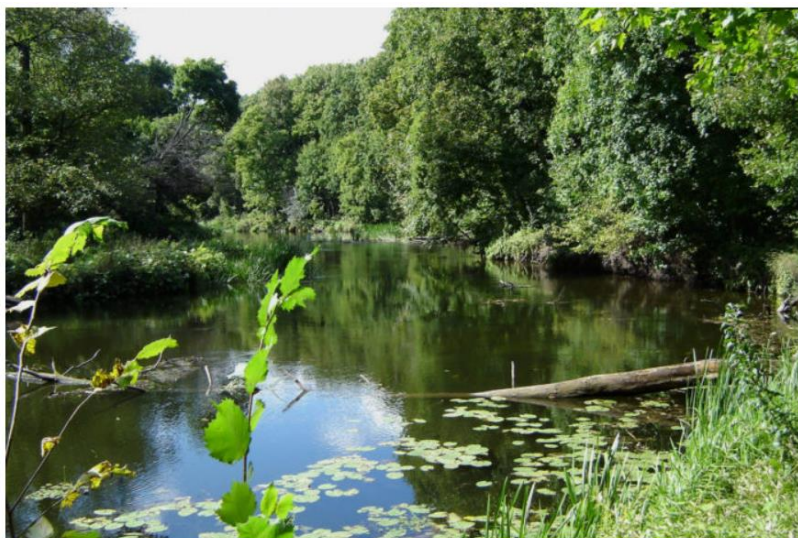


6. Битюг

Битюг – явно тюркского происхождения. Такое имя ему могли дать кочевавшие по его берегам татары. В переводе на русский «биту» означает «большой». Большим Битюг казался кочевникам не только из-за своей полноводности, но и потому, что в него впадало много других мелководных рек. Имя одного из его многочисленных притоков, Чамлыка, тоже имеет тюркские корни. «Чамла, тамла» в переводе с тюркского означает «сосна», то есть река, протекающая через сосновый лес. Река знаменита среди воронежских любителей рыбалки и водного туризма своими красотами и обилием рыбы. Дубовые леса, тростниковые заросли, редкие на этой широте сосновые боры, песчаные пляжи, широкие плёсы и заводи, быстрые, узкие протоки — всё это увидят путешественники при плавании по Битюгу. В её водах водятся краснопёрка, плотва, ёрш, голавль, щука, язь, лещ, окунь, карась, линь, налим. Редко встречается сом, судак.

Долина реки Битюг очень живописна. Правый ее берег покрыт лесом – лиственным и густым, левый представляет собой распаханную степь. Несколько участков долины реки являются ландшафтными заказниками удивительной красоты. В Липецкой области в 1998 г. участок в районе с. Талицкий Чамлык Добринского района объявлен ландшафтным памятником «Верховья реки Битюг». Протекает река по Тамбовской, Воронежской и Липецкой областям.

Длина реки – 379 км., в Липецкой области – 23 км.



7. Ранова

Спокойная река прекрасно подходит для начинающих любителей сплавов на байдарках. Небольшими препятствиями являются лишь редкие мели. Живописные берега реки имеют разнообразный ландшафт – песчаные широкие полосы и густые сосновые леса.

Найти место для стоянки несложно. У Рановы есть несколько притоков разной длины. Течет в Рязанской и Липецкой областях.

Длина реки – 166 км., в Липецкой области – 42 км.

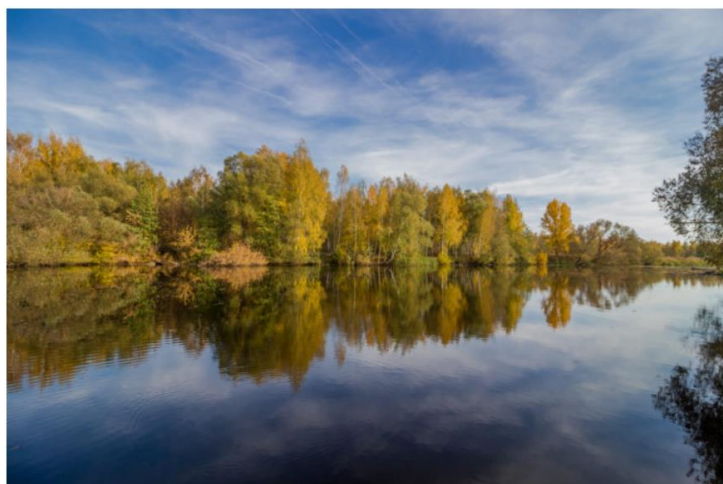


8. Усмань

Правый приток Воронежа – Усмань. Среди местных жителей еще жива легенда о татарской княжне-красавице Усманкедоже, из-за неразделенной любви утопившейся в реке, но это только легенда. Как считает большинство топонимистов, название реки происходит от иранского слова «асман» – камень. Другие предполагали, что оно от финского слова «усма» – туман. Известный местный краевед Б.П. Княжинский придерживался версии, что название реки пошло от древнеславянского «усма» – «сырая кожа», «усман» – «кожаный пояс». Как и другие ученые, он предполагал, что так называли реку славяне, жившие по ее берегам в VIII–X веках, а затем вытесненные половцами. В.П. Загоровский считал, что первоначально река носила название Осмонь, пришедшие чуть позднее на ее берега татары переименовали ее в Усмань. Кстати, в русских документах-грамотах XVI века эта река так и называется.

В заболоченной долине реки ранее добывались торф и черноольшатник. Сейчас Усмань представляет собой череду небольших озер и плесов шириной до 60 метров. В реке обитает около 20 видов рыб – налим, язь, щука, ерш и другие. Для любителей отдыха у воды построено несколько баз отдыха. Течет в Воронежской и Липецкой областях. На границе областей расположен государственный заповедник.

Длина реки – 151 км., в Липецкой области – 45 км.



9. Олым

Название реки переводится с тюркского как «крутая скала». Олым является притоком реки Быстрая Сосна. В реке обитает множество видов рыб. Особенно часто рыбаки ловят плотву, окуня, щуку, уклейку. На берегах реки проложены туристические и краеведческие маршруты, популярен и водный туризм. Небольшая река протекает по территориям четырех областей – Воронежской, Липецкой, Курской, Орловской.

Общая длина реки – 151 км.



10. Кшень

Приток реки Большая Сосна. Стремительное течение реки проходит меж обрывистых берегов. Есть и пологие участки, подходящие для купания. Дно реки частично илистое. Река Кшень не является судоходной, ее воды используются в сельском хозяйстве для водопоя животных. В Кшени в большом количестве водятся окуни, караси, голавли, щуки, раки. Течет через Липецкую, Курскую и Орловскую области.

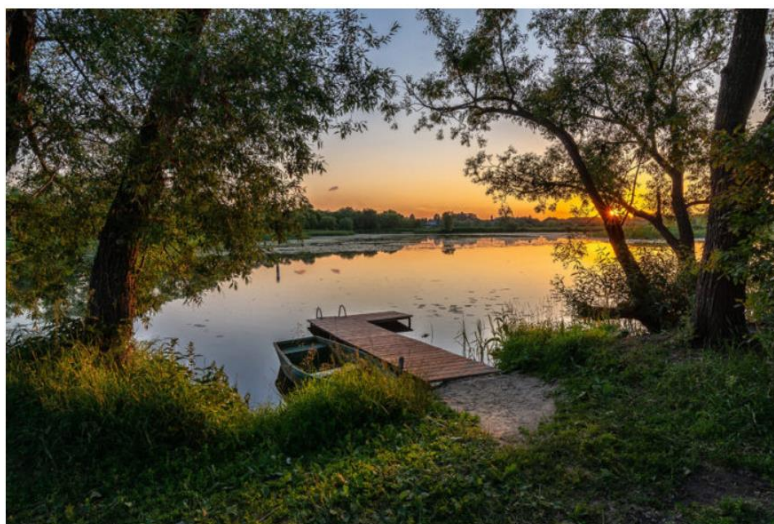
Общая длина реки – 135 км.



11. Байгора

Название реки Байгора по мнению липецкого филолога Г.Л. Щеулиной, явно славянское. Она приводит в качестве аргумента польское «байор» – «топь, болото», украинское «байоро» – «лужа», словенское «байяр» – «стоячая вода, пруд». Является притоком реки Матыра. Через реку перекинута несколько мостов, один из которых построен по инициативе сына государственного деятеля Д.Д. Вяземского. Также на Байгоре есть плотина. Исток реки образован водами небольших родников. Ниже русло реки становится извилистым, образуются затоны. После преодоления плотины Байгора становится узкой и мелководной. Протекает в Воронежской и Липецкой областях.

Общая длина реки – 115 км.



12. Становая Ряса

Название реки означает «топь, мокрое место». К берегам реки съезжаются любители водного туризма, сплавах на байдарках и рыбаки. Долина реки проходит по лесостепной

равнинной зоне. Течение реки спокойное. На ее берегах расположено несколько сел и деревень, ко многих живописным местам ведут хорошие дороги. Течет по трем областям – Липецкой, Рязанской и Тамбовской.

Длина реки – 100 км., в Липецкой области – 75 км.



13. Плавица

Приток реки Матыра. Берега реки большей частью пологие. Однако при купании нужно быть осторожным – на некоторых участках глубина резко начинается у берега и может достигать 4 метров. Плавица – мелкая неглубокая спокойная река, не является судоходной. В ней обитают сазан, лещ, карп, голавль, щука. Плавица несет свои чистые воды по открытой местности через Липецкую, Тамбовскую и Воронежскую области.

Общая длина реки – 83 км



14. Снова

Начало берет близ небольшой деревни Харламовка. Является притоком Дона. Крупными притоками Сновы считаются реки Ломовечин и Кобылья Снова. Узкое русло реки

становится намного шире перед устьем. Несколько лет назад на реке отремонтировали крупное техническое гидросооружение, после чего воды Сновы стали намного чище, а весенние паводки перестали затоплять населенные пункты на ее берегах.

Длина реки – 74 км



15. Ягодная Ряса

Исток реки расположен близ поселка Красный Лев-Толстовского района области. Представителями ихтиофауны реки являются лещ, густера, плотва, окунь. В пойме реки расположено несколько искусственных водных прудов, которые являются местом гнездования разных видов птиц, в том числе серого журавля и озерных чаек. Берга Ягодной Рясы частично заболочены и покрыты ольховым лесом.

Длина реки – 73 км.



16. Семенек

В реке обитают представители разных видов рыб, однако в период с апреля по июль в Липецкой области рыбалка запрещена любыми видами снастей. Ловля осетровых видов и миног запрещена в любой период года. Ширина реки достигает 200 метров. Река не является судоходной, передвигаться по ее водам возможно только на небольших лодках. Протекает через Липецкую, Тульскую и Орловскую области.

Общая длина реки – 68 км



17. Птань

Долина реки является ландшафтным природным памятником. В ней произрастает большое количество редких видов растений, на склонах берегов интерес представляют редкие для этой местности альпийские растения. Ширина реки в среднем составляет от 5 до 15 метров, глубина достигает всего двух метров. По течению реки есть каменные перекаты. Течет через Липецкую и Тульскую области.

Общая длина реки – 68 км.



18. Воргол

Река берет начало из небольшого ручья около небольшой деревни Измайловского района. Каньонообразная долина реки составляет в высоту 40-45 метров. Выходы скальных массивов носят необычные названия – Копченый камень, Звонари, Ворон. Горный ландшафт берегов реки часто сравнивают со швейцарским. На заповедной территории долины Воргола произрастают уникальные растения, в том числе и реликтовые.

Длина реки – 64 км.



19. Кобылья Снова

Долина реки является природным памятником. Государство охраняет комплекс водных, луговых и водно-болотных растений и животных. Несколько обитающих на берегах Кобыльей Сновы животных внесены в областную Красную книгу. В чистой воде реки обитают не только разные виды рыб, но и амфибии и рептилии, однако рыбная ловля в реке имеет ряд ограничений. Воды реки текут по Липецкой и Воронежской областям.

Общая длина реки – 56 км.



20. Большая Чернава

Исток живописной небольшой реки находится у одноименного села. Протекает через лиственный лес. Близ села Бараново расположен Прохожий камень, являющийся памятником природы. По преданиям местных жителей в этом месте спрятаны сокровища легендарного атамана Кудеяра. Самым крупным притоком Большой Чернавы является река Кривей длиной 22 км. Протекает через Орловскую и Липецкую области.

Общая длина реки – 54 км.



Заключение

В результате данного проекта мы достигли цели и реализовали все поставленные задачи. Мы познакомились с понятием «река», выяснили, какие реки бывают в природе. Собрали большое количество интересной информации о реках области.

В последнее время все чаще произносится выражение: «Без малых рек нет рек больших». На территории Липецкой области практически не осталось рек имеющих первозданный вид. Малые реки наравне с большими «участвуют» в экономической и социальной жизни региона. Безвозвратное водопотребление возрастает, это может привести к исчезновению малых рек. Развивающиеся отрасли сельского хозяйства сбрасывают большое количество сточных вод, что приводит к гибели флоры и фауны водоемов. Охрана малых рек от загрязнения вырастает в острую проблему, которая усугубляется еще и их рекреационным использованием.

На мой взгляд, наша проектная работа получилась очень интересной и познавательной. Данный проект, возможно, использовать на уроках географии в 5-8 классах при изучении темы «Реки». Также данным материалом можно пользоваться на занятиях внеурочной деятельности и для расширения общего кругозора.

Список литературы

1. <https://obrazovaka.ru/geografiya/reki-rossii.html>
2. <https://must-see.top/reki-lipetskoy-oblasti/>
3. <https://nauka.club/geografiya/cto-takoe-reka.html>
4. <https://krvd48.ru/book/1/>