
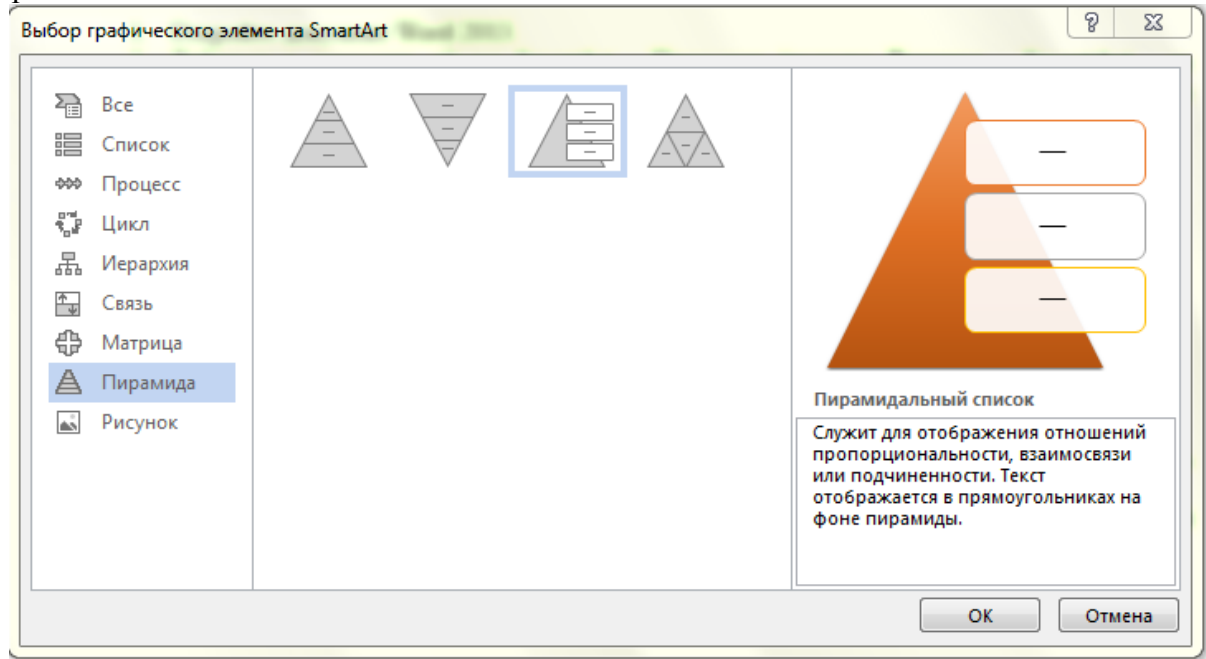


## Практическая работа № 2 (вставка объектов в MS PowerPoint)

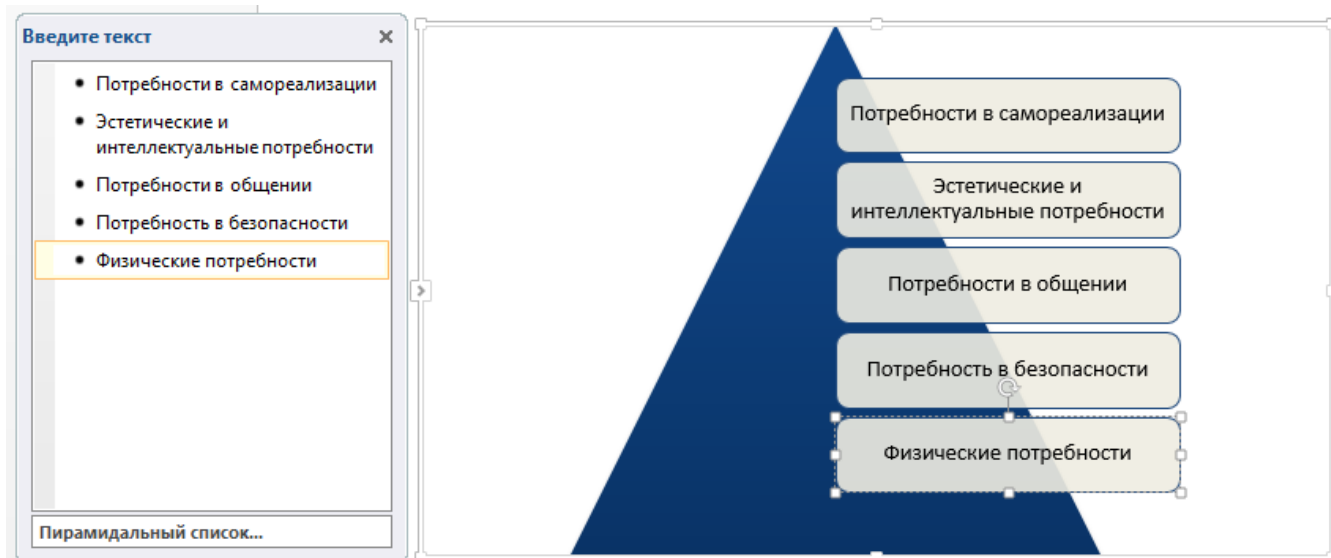
### Упражнение 1

#### Создание презентации с добавлением иерархической структуры: пирамида потребностей Маслоу

1. Откройте MS PowerPoint (пуск – MS Office - MS PowerPoint 2013).
2. Создайте слайд. **Макет: Заголовок и объект.** В области заголовка введите текст: *Пирамида потребностей Маслоу*.
3. В области объекта выберите пиктограмму SmartArt  SmartArt . из диалогового окна **Выбор графического элемента SmartArt** выбрать элемент **Пирамида** – выбрать любой вид пирамиды.



4. Заполните поля треугольника, начиная **сверху вниз**, следующим образом (как показано на рисунке ниже):
  - *Потребность в самореализации.*
  - *Эстетические и интеллектуальные потребности.*
  - *Потребность в общении.*
  - *Потребность в безопасности.*
  - *Физические потребности.*



5. На вкладке **Конструктор** (при выделенной фигуре Смарт) измените цвет, стиль пирамиды
6. Дважды щелкните на области слайда вне схемы для возврата в режим разметки слайда.
7. Сохраните файл под именем **Пирамида потребностей. Упражнение №1**.

### Упражнение 2

#### Создание презентации с добавлением Таблицы.

1. Откройте MS PowerPoint (пуск – MS Office - MS PowerPoint 2013).
2. Создайте **первый слайд: Титульный лист**, Введите заголовок: *PowerPoint*. Введите подзаголовок : *Упражнение 3*.
3. Создайте **второй слайд: Заголовок и объект**. В области заголовка введите: *Основные форматы файлов, поддерживаемые в PowerPoint*.
4. В области объекта выберите пиктограмму **Таблицы**, задайте количество строк и столбцов.
5. Заполните таблицу данными

Расширение	Тип файла
PPTX	Презентация Power Point
PPTM	Презентация, содержащую Visual Basic для приложений (VBA)
PPT	Презентации, который можно открыть в Power Point 97 до Power Point 2003
PDF	Форматирование документов и включает общий доступ к файлам
XPS	Новый формат электронный документ для обмена документами в своих окончательная форма.

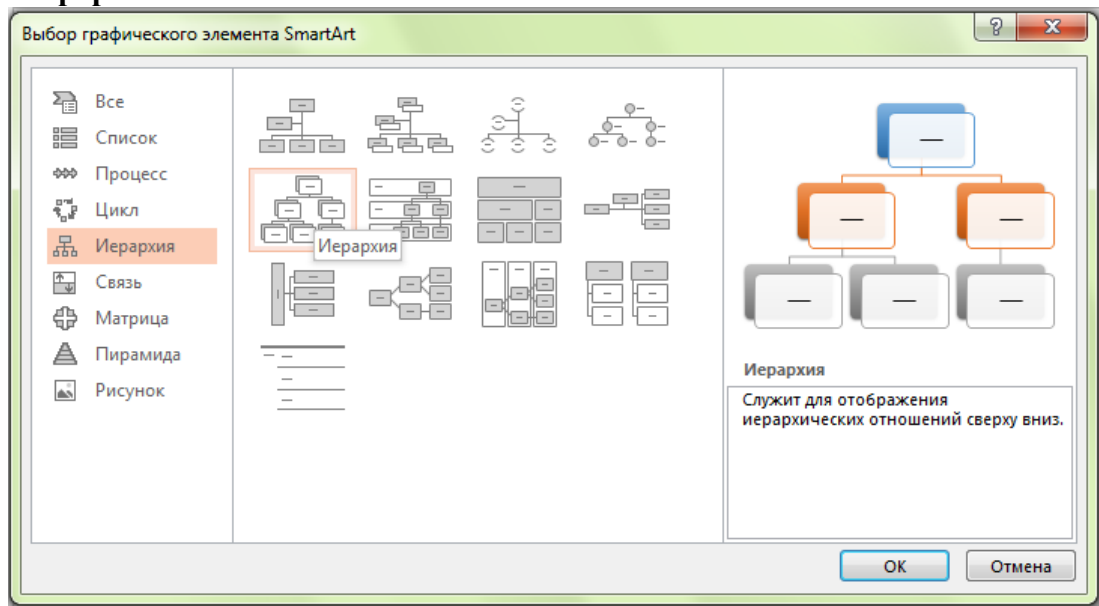
6. Измените шаблон оформления таблицы и цветовое решение слайда.
7. Сохраните файл в своей папке под именем **Расширение файлов. Упражнение № 2**.

### Упражнение 3

#### Создание организационной диаграммы с помощью объектов SmartArt (самостоятельно)

Организационная диаграмма представляет собой блок-схему из связанных прямоугольников и может описывать, например, структуру организации или геологическое древо семьи и т.д.

1. Запустите программу PowerPoint 2013;
2. Создайте слайд, выбрав макет **Пустой слайд** (Вкладка **Главная** – группа **Слайды** – команда **Макет – Пустой слайд**).
3. Нажмите на вкладку **Вставка** - группа **Иллюстрации** – **SmartArt**
4. Из диалогового окна **Выбор графического элемента SmartArt** выбираем элемент **Иерархия - Иерархия**.



5. Создайте организационную диаграмму, как на рисунке ниже.
  - 5.1. Вводить текст можно, как и в блок диаграммы, так и в область ввода текста. Для редактирования диаграммы необходимо использовать инструменты на вкладках **Конструктор** и **Формат**, эти вкладки активны при выделенной диаграмме.
  - 5.2. Для ввода текста нужно щёлкнуть на словах «текст», чтобы закончить редактирование объекта, нужно щёлкнуть в документе за его пределами.
  - 5.3. Чтобы добавить или переместить блок диаграммы необходимо в группе **Создание рисунка** на вкладке **Конструктор** выбрать команду **Добавить фигуру**.
    - *Добавить фигуру после* – добавляет фигуру на том же уровне, что и текущая фигура, но после неё (правее);
    - *Добавить фигуру перед* – добавляет фигуру на том же уровне, но до неё (левее);
    - *Добавить фигуру выше* – добавляет фигуру на уровень выше, чем текущая (выделенной);
    - *Добавить фигуру ниже* – добавляет фигуру на уровень ниже, чем текущая (выделенной);

В данной группе мы можем понижать или повышать уровень фигур, также перемещать в пределах одного уровня.

6. Чтобы удалить фигуру, необходимо её выделить и нажать клавишу **Delete** или **BS**.
7. Сохраните документ под именем **Организационная диаграмма**.

