

Справка

По результатам проведённой экспресс-диагностики для выявления нарушений речевого развития у детей младшего дошкольного возраста

Дата проведения исследования: ноябрь 2019 года.

Диагност: учитель-логопед Рудь Светлана Петровна

Цель: выявления уровня речевого развития у детей младшего дошкольного возраста для оказания своевременной дифференцированной коррекционной помощи каждому ребёнку с учётом индивидуальных и возрастных особенностей.

В обследовании приняли участие 10 воспитанников в возрасте от 3 до 4 лет.

Экспресс-диагностика нарушений речевого развития у детей младшего дошкольного возраста

Таблица 1

№	Название теста	Автор теста	Исследуемая функция	Факторы, влияющие на результат
1	Экспресс-диагностика нарушений речевого развития у детей дошкольного возраста	О. Н. Тверская, Е. Г. Кряжевских, А. А. Ветчанинов, П. В. Чупрына	Уровень речевого развития детей	1. Индивидуально психологические особенности 2. Психофизиологическое состояние 3. Недостаточность знаний 4. Социальная ситуация развития

Для выявления уровня речевого развития у детей младшего дошкольного возраста был использован диагностический инструментарий — экспресс-диагностика «Альбом для обследования речевого развития детей 3—7 лет», включающий в себя:

- цветной иллюстративный материал;
- схемы обследования речи детей 3—4 лет и задания к ним;
- протоколы обследования речи детей на группу.

Экспресс-диагностика проводится индивидуально и включает следующие разделы.

- I. Обследование активного словаря.
- II. Обследование грамматического строя речи.
- III. Обследование слоговой структуры слова.
- IV. Обследование связной речи.
- V. Обследование произношения.

Принцип качественного анализа данных обследования включает в себя выделение параметров оценки речевого развития. Основными параметрами оценки по всем разделам, кроме раздела «Обследование звукопроизношения», считаются:

контактность, принятие и понимание задания;
качество выполнения задания, поручений;
способность к подражанию, обучение в процессе сотрудничества со взрослыми.

В разделе «Обследование звукопроизношения» в качестве параметров мы выделяем:

наличие или отсутствие нарушений звуков.

Количественная оценка результатов экспресс – диагностики выражается в баллах и производится следующим образом:

максимальный балл (5) дается за правильное выполнение заданий;

минимальный балл (1) дается в тех случаях, когда ребенок не выполняет задание;

между самой низкой (1) и высокой оценками (5) введены промежуточные баллы, которые выставляются, если у ребенка наблюдаются определенные сложности при выполнении задания:

1 балл — низкий: не принял инструкцию, не понял цель задания, не включается в ситуацию обследования;

2 балла — ниже – среднего: принял задание, но по инструкции выполнить не может; в ответе при выборе слов использует случайные, не смысловые связи;

3 балла — средний: принял задание, выполняет с ошибками;

4 балла — выше – среднего: принял задание, допускает неточности при выполнении;

5 баллов — высокий: принял задание, выполняет все задания и инструкции.

При обследовании по разделу «Обследование звукопроизношения»

количественная оценка результатов производится следующим образом:

0 баллов — наличие нарушений звукопроизношения;

1 балл — звукопроизношение развивается в пределах возраста.

Суммарное количество баллов, полученных при выполнении заданий экспресс-диагностики, сравнивается с количеством баллов, приведенных в таблице, с целью определения наличия или отсутствия необходимости в специализированной помощи.

Предлагаемый комплекс заданий экспресс-диагностики позволяет осуществлять контроль за ходом речевого развития детей и выявить неблагоприятные варианты психического развития в целях коррекции речевых нарушений.

Важно отметить, что в случаях обнаружения отставания в умственном развитии ребенок должен быть обследован психоневрологом или невропатологом.

По результатам обследования были выявлены 5 уровней развития: высокий, выше среднего, средний, ниже среднего, низкий. Данные уровни сформированности речевого развития способны наиболее полно и четко представить картину речевого развития каждого дошкольника с речевой патологией и группы в целом.

При оценке результатов были получены следующие данные:

Направление диагностики	I. Обследование активного словаря. Дети свободно вступают в контакт не только с близкими, но и с посторонними людьми. Знают названия основных цветов	II. Обследование грамматического строя речи Могут составить предложение из 4-х слов; Использование в речи мн.числа сущ. и глаголов.	III. Обследование слоговой структуры слова. воспроизведение слов, состоящих: - из 2-х слогов, например, (вата, ива, сова и т. д.), - из 3-х слогов (кабина, машина, утята и т.д.) - из 1 слога, например, (мак, сок, дым, и т.д.)	IV. Обследование связной речи. детям свойственен диалог. Они в состоянии пересказывать знакомую сказку и продолжить по вопросам взрослого. Рассматривают картинки, игрушки, отвечают на вопросы.	V. Обследование произношения.. предлагаются звуки раннего онтогенеза: - гласные: а, и, у, о; - согласные: м, п, б, т, д, н, в, ф, к, г, х; - йотированные:я, ю, е, ё; - мягкие согласные:сь, зь, ль.
Ф.И. Ребёнка 6 группа					
Б. Глеб	5	5	4	4	4
Т. София	4	3	4	3	3
К. Никита	5	5	4	4	3
Б. Алиса	4	4	4	4	4
Ф. Вика	4	4	4	4	3

Направление диагностики	I. Обследование активного словаря.			IV. Обследование связной речи.	V. Обследование произношения..
-------------------------	------------------------------------	--	--	--------------------------------	--------------------------------

Ф.И. Ребёнка 7 группа	Дети свободно вступают в контакт не только с близкими, но и с посторонними людьми. Знают названия основных цветов	II. Обследование грамматического строя речи Могут составить предложение из 4-х слов; Использование в речи мн. числа сущ. и глаголов.	III. Обследование слоговой структуры слова. воспроизведение слов, состоящих: - из 2-х слогов, например, (вата, ива, сова и т. д.), - из 3-х слогов (кабина, машина, утята и т.д.) - из 1 слога, например, (мак, сок, дым, и т.д.)	детям свойственен диалог. Они в состоянии пересказывать знакомую сказку и продолжить по вопросам взрослого. Рассматривают картинки, игрушки, отвечают на вопросы.	предлагаются звуки раннего онтогенеза: - гласные: а, и, у, о; - согласные: м, п, б, т, д, н, в, ф, к, г, х; - йотированные: я, ю, е, ё; - мягкие согласные: сь, зь, лъ.
П. Вика	5	4	4	4	3
Ш. Егор	4	4	4	4	3
Ж. Алисия	5	5	5	5	5
С. Алексей	4	3	3	4	3
П. Степан	4	3	3	3	3

Высокий уровень	5 баллов
Выше среднего	4 балла
Средний уровень	3 балла
Ниже среднего	2 балла
Низкий уровень	1 балл

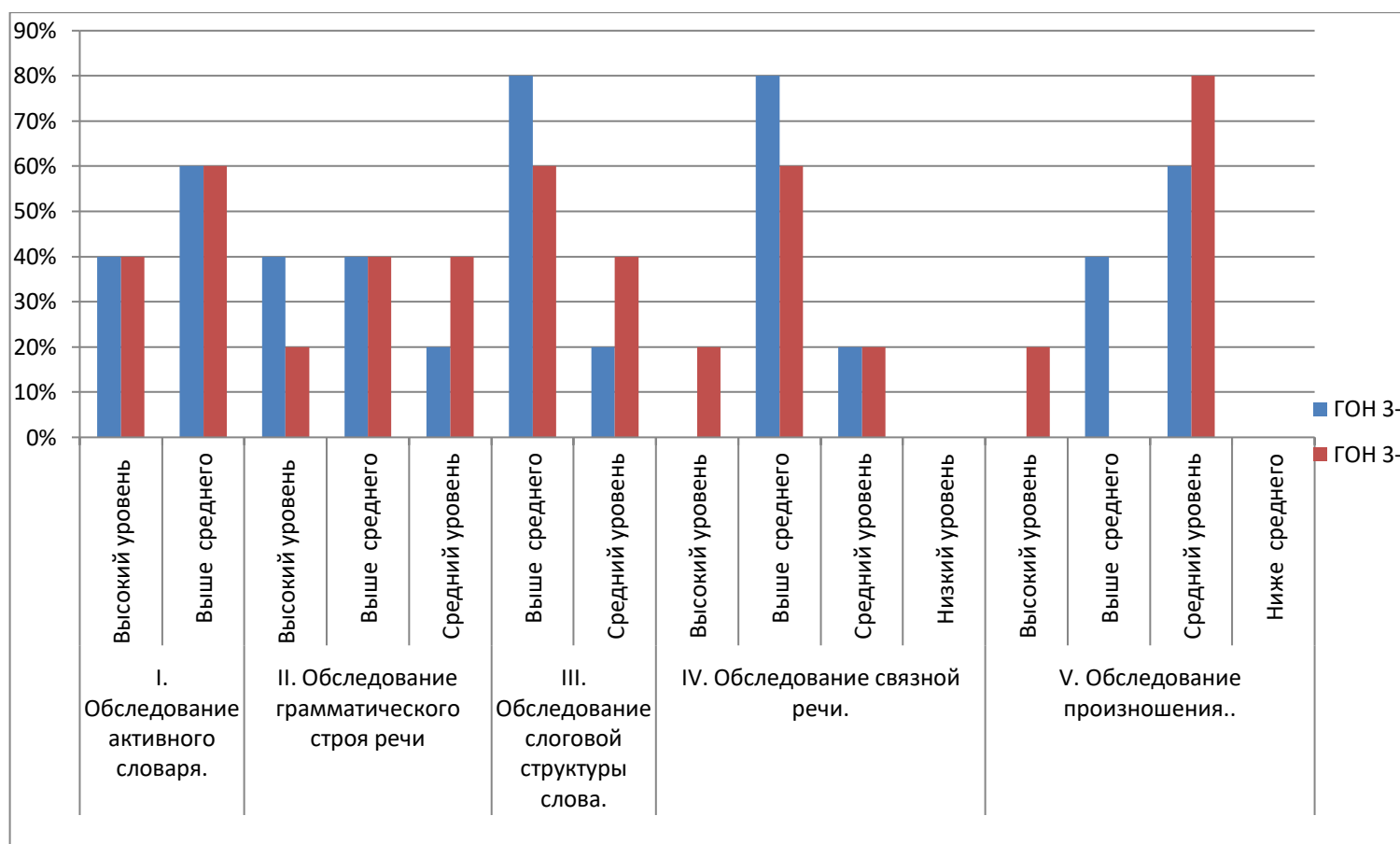
Результаты проведенного экспресс обследования

Ноябрь 2019 года.

Сравнительные данные в группах № 6 и № 7 детей младшего дошкольного возраста (3-4)

Таблица 2

		ГОН 3-4(№6)	ГОН 3-4(№7)
I. Обследование активного словаря.	Высокий уровень	40%	40%
	Выше среднего	60%	60%
	Средний уровень		
	Ниже среднего		
	Низкий уровень		
II. Обследование грамматического строя речи	Высокий уровень	40%	20%
	Выше среднего	40%	40%
	Средний уровень	20%	40%
	Ниже среднего		
	Низкий уровень		
III. Обследование слоговой структуры слова.	Высокий уровень		
	Выше среднего	80%	60%
	Средний уровень	20%	40%
	Ниже среднего		
	Низкий уровень		
IV. Обследование связной речи.	Высокий уровень		20%
	Выше среднего	80%	60%
	Средний уровень	20%	20%
	Ниже среднего		
	Низкий уровень		
V. Обследование произношения..	Высокий уровень		20%
	Выше среднего	40%	
	Средний уровень	60%	80%
	Ниже среднего		
	Низкий уровень		



Результаты диагностики

Сравнительный анализ результатов проведенного обследования двух групп общеразвивающей направленности 3-4 лет №6, №7 показал следующие результаты. По результатам обследования были выявлены 5 уровней развития: высокий, выше среднего, средний, ниже среднего, низкий. Данные уровни сформированности речевого развития способны наиболее полно и четко представить картину речевого развития каждого дошкольника с речевой патологией и группы в целом.

1.обследование активного словаря в группах №6 и №7 преобладает уровень выше среднего 60 %, дети легко шли на контакт, понимали и выполняли двухступенчатые инструкции, только у 40% детей возникали сложности в выполнении заданий.

2. Обследование грамматического строя:

в группе №6 у 40% и в группе №7 у 20% детей высокий уровень выполнения всех инструкций(дети самостоятельно различали и называли предметы и их части) у 40% (№6 и №7) были небольшие затруднения с ответами, не сразу могли определить и подобрать предметы с обобщающими понятиями. у 20% в группе №6 и 40 % в группе №7 средний уровень выполнения заданий , то есть дети допускали ошибки в правильном порядке слов в ответах, не правильно употребляли падежные окончания.

3. Обследование слоговой структуры слова: воспроизведение слов, состоящих: - из 2-х слогов, например, (вата, ива, сова и т. д.), - из 3-х слогов (кабина, машина, утята и т.д.) - из 1 слога, например, (мак, сок, дым, и т.д.)

справились 80% детей в 6 группе и 60% в 7 группе практически без ошибок это уровень выше среднего

только 20% и 40 % в каждой группе соответственно допустили ошибки связанные с неправильным произношением.

4. Обследование связной речи.

детям свойственен диалог. Они в состоянии пересказывать знакомую сказку и продолжить по вопросам взрослого. Рассматривают картинки, игрушки, отвечают на вопросы высокий уровень 20% высокий уровень.

выше среднего 80 % это группа №6 дети отвечали на вопросы практически не допуская ошибок в знании сказок

и только 20 % детей в группах затруднялись в ответах.

5. Обследование произношения.. предлагаются звуки раннего онтогенеза: - гласные: а, и, у, о; - согласные: м, п, б, т, д, н, в, ф, к, г, х; - йотированные:я, ю, е, ё; - мягкие согласные:сь, зь, ль.

только один ребёнок 20 % высокий уровень звукопроизношения,

выше среднего 40 % в 6 группе (сонорные звуки)

и 60% 6 группа и 80 % группа №7 это дети с несколькими видами нарушений

- Твёрдые согласные могут произноситься смягчённо («лёзецька» вместо «ложечка»
- Свистящие звуки – С,З,Ц - произносятся недостаточно чётко, пропускаются («абака» вместо «собака»), заменяются: С=Ф(фобака-собака), З=В(вамок-замок), Ц=Ф(фыплёнок-цыплёнок), С=Т(тобака-собака), З=Д(дамок-замок), Ц=Т(тветок-цветок).
- Шипящие звуки – Ш,Ж,Щ – пропускаются(апка-шапка), заменяются: Ш=С,Ф(сапка, фапка-шапка), Ж=З,В(зук,вук-жук), Ч=Ц,ТЬ(оцки,отьки-очки), Щ=СЬ,ТЬ(сётка,тётка-щётка)
- Звуки Л и Р пропускаются(ампа-лампа, ука-рука), заменяются на ЛЬ(люка-рука),на Й(юка-рука)
- В словах из 4-5 слогов пропускают слоги, звуки, переставляют их (тематура=температура)

Вывод:

На основании проведенного обследования можно сделать вывод, что в общем дети в данных группах имеют средний уровень развития речи, что не мало важно. так как в последнее время всё больше детей с задержкой речевого развития.

Но для того, чтобы улучшить показания развития речевых способностей детей младшего возраста, необходимо систематически делать артикуляционную гимнастику, логопедические распевки, пальчиковую гимнастику, чтение и пересказ сказок, театрализованная деятельность с малышами благоприятно влияет на развитие речи.