

**Аналитическая справка
педагогического мониторинга по итогам освоения образовательной
области «Речевое развитие»
воспитанников ГКН № 11 детей с ТНР (5-6 лет)**

Учитель – логопед: Рудь Светлана Петровна

Количество детей: 15 (ОНР III ур)

Отчетный период: сентябрь 2019– март 2020г.

Дата проведения: 23.03. -26.03.20г

Цель: Оценить качество коррекционно-развивающей работы с воспитанниками, имеющими трудности усвоения программного материала;

Задачи мониторинга:

-определить уровень сформированности фонетической, фонематической, лексико-грамматической сторон речи, связной речи ребенка на начало и конец учебного года;

-уточнить структуру дефекта путем качественного и количественного анализа степени выраженности нарушений разных сторон речи (речевого профиля);

-сформулировать направления индивидуальной (индивидуальный - план маршрут) работы;

-отследить динамику речевого развития ребенка и оценить эффективность коррекционно-педагогической работы за отчетный период.

-оценить влияние образовательного процесса, организуемого в дошкольном учреждении на развитие ребенка.

Методическим инструментарием являются:

1. Речевая карта ребенка от 5 до 6 лет.
2. Количественный мониторинг общего и речевого развития детей с ОНР/ А.М.Быховская, Н.А.Казова. ДЕТСТВО-ПРЕСС, 2013.
3. Дидактический материал по обследованию речи детей /О.Е.Грибова, Т.П.Бесонова. М.:Арктик, 2001.
4. Альбом для логопеда / О.Б.Иншакова.

Методы мониторинга:

наблюдения, беседы, создание несложных (естественных) диагностических ситуаций.

В завершении учебного года был проведён педагогический мониторинг освоения воспитанниками образовательной области «Речевого развития», в ходе которого выявлены следующие результаты(см.)

Количественный анализ

Сравнительные данные на начало и конец 2019- 2020у.г.

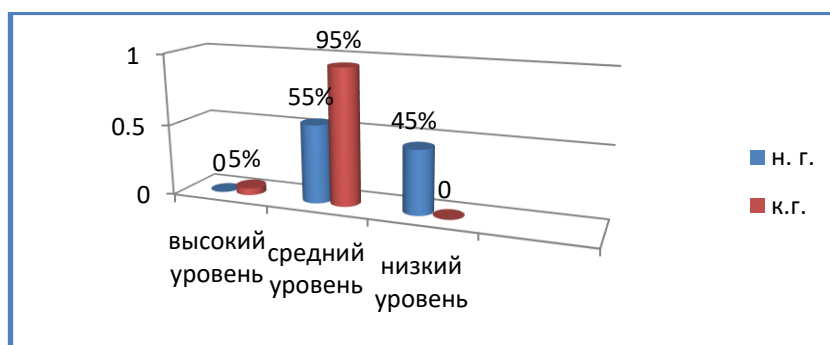
Всего обследовано	Группа № 11		
	Высокий уровень	Средний уровень	Низкий уровень

Начало г. 15 д.	Н.г.	К.г.	Н.г.	К.г.	Н.г.	К.г.
Конец г. 15 д.						
Кол-во детей	0	5	11	10	4	0
%	0%	33%	73%	67%	27%	0%

Таблица показателей за период с 23.09.2019 по 27.03.2020г.

Группы	Начало г.	Конец г.
Группа №11	Обследовано 15 детей В. -0% Ср.-73%(11д) Н.-27%(4р)	Обследовано 15 детей В. -33%(5д) Ср.- 67%(10д) Н. – 0%

Диаграмма показателей за период с 23.09.2019 по 27.03.2020г.



Качественный анализ:

по результатам мониторинга на начало года выявлены проблемы:

1. полиморфное нарушение звукопроизношения, проявляющееся в дефектном произношении сразу многих звуков из разных фонетических групп. У большого количества детей нарушения звукопроизношения связаны с дефектами строения артикуляционного аппарата: аномалии прикуса (прогнатия, прогения, передний, боковой открытый прикус), толстый массивный язык, дефекты строения зубного ряда.
2. Фонематический восприятие нарушено у всех детей.
3. Отмечаются ошибки в передаче слоговой структуры многосложных слов со стечением согласных. Искажения звукослоговой структуры слова проявляются в основном при воспроизведении малознакомых слов.
4. Словарный запас детей с ОНР(III) отстает от нормы. В активном словаре преобладают существительные и глаголы. В речи используются прилагательные, обозначающие непосредственно воспринимаемые свойства предметов.
5. В речи воспитанников наблюдается большое количество ошибок на согласование, управление. Наиболее распространенными являются следующие ошибки: неправильное употребление некоторых форм существительных множественного числа («гнезды », «ухи»), неправильное

употребление числительных «три» и «пять» с существительными («пять собака», «пять яблоко», «пять кагандаш»), ошибочные ударения в слове, ошибки в беспредложном и предложном управлении («пьет вода», «кладет дров»).

6. Характерными особенностями связной речи являются нарушение связности и последовательности рассказа, смысловые пропуски существенных элементов сюжетной линии, заметная фрагментарность изложения, нарушение временных и причинно-следственных связей в тексте. Одновременно с этими ошибками отмечается бедность и однообразие используемых языковых средств. Ограниченный лексический запас, многократное использование одинаково звучащих слов с различными значениями делают речь детей бедной и стереотипной.

7. Недоразвитие фонематического слуха и восприятия задерживают овладение детьми звуковым анализом и синтезом. Дети затрудняются при выполнении элементарных действий звукового анализа: не могут выделить первый ударный гласный в слове, начальный и конечный согласный в словах.

Выводы:

В сравнении с началом учебного года, наблюдается высокая положительная динамика. Словарный запас расширился, но дети испытывают некоторые затруднения в звукопроизношении. Правда, некоторые дети допускают отдельные грамматические ошибки; немного затрудняются в установлении связей, допускают содержательные и смысловые ошибки в пересказах, в самостоятельных рассказах; при рассказывании требуют помощи взрослого. В творческом рассказывании практически самостоятельны; но некоторые затрудняются в аргументировании суждений. Речь, мимика, пантомимика практически у всех детей выразительны. Это свидетельствует о том, что включение воспитательных и общепсихологических задач в занятия по ознакомлению с художественной литературой, оказывают существенную роль в развитии речи детей опосредованные способы познания мира. Такие как, чтение книг, рассматривание картин, предметов, наблюдение за объектами природы под руководством взрослого, всё это значительно обогатило содержание речи и способствовало освоению речевых форм. Дети с удовольствием вступают в общение со знакомыми взрослыми людьми: понимают обращенную к нему речь, отвечают на вопросы, используя простые распространенные предложения. Проявляют инициативу в общении со взрослым: обращаются с просьбой, сообщением о своем состоянии, желании, об эмоционально значимом для них событии. Используют в общении общепринятые простые формы этикета: здороваются и прощаются с воспитателем и детьми, благодарят за обед, оказанную помощь, вежливо выражают просьбу, используя слово «пожалуйста». Совместно со взрослым охотно пересказывают знакомые сказки, по просьбе взрослого читают короткие стихи.

Рекомендации:

Продолжать коррекционную и воспитательно – образовательную работу с детьми, затрудняющимися в усвоении программы, вести учет индивидуальной работы согласно «Мониторинга и диагностики хода и содержания образовательной деятельности», отражающих результаты усвоения воспитанниками образовательной программы в игровой, совместно и свободной деятельности. Необходимо уделять больше внимания по звуковой культуре речи, учить слушать внимательно литературные произведения, расширять знания о жанрах литературы, и развивать связную речь. Учить детей выразительно читать стихи.

Планирование работы по решению проблем на 2020-2021 учебный год.

Привлечь к сотрудничеству родителей воспитанников, используя нетрадиционные формы работы: круглый стол, презентации, семинары - практикумы, дискуссии, семейные творческие конкурсы, выставки, консультации специалистов, материалы сайта ДОУ и т.д.

Аналитическая справка
педагогического мониторинга по итогам освоения образовательной
области «Речевое развитие»
воспитанников ГКН № 11 детей с ТНР (5-6 лет)

Учитель – логопед: Рудь Светлана Петровна

Количество детей: 15 (ОНР III ур)

Отчетный период: с 30 марта по 29 мая 2020г.

В период с 30.03.20г. по 29.05.20г. проводилась дистанционная работа с воспитанниками и их родителями (законными представителями) по реализации ООП. В соответствии с указом Президента РФ от 25.03.2020 года № 206 «Об объявлении в Российской Федерации нерабочих дней с 30 марта...»

В период самоизоляции и дистанционной работы педагогами были разработаны методы и приемы по организации и реализации дистанционного общения и обучения дошкольников. Ежедневно в соответствии с рабочей программой для детей 5-6 лет, размещали на сайте ДО информацию для дистанционного обучения, использовали различные образовательные технологий, позволяющие взаимодействовать педагогам с воспитанниками опосредованно (на расстоянии), в том числе с применением электронного обучения и дистанционных образовательных технологий, таких как: viber, instagram, В Контакте(соц.сети), skype(скайп), электронная почта,.

Анализ ситуации затруднений с обратной связью выявил проблемы с техническими трудностями семей воспитанников, с пребыванием детей вне семьи (бабушки, близкие родственники), для данных семей подготовлены материалы для дальнейшей работы после карантинных мероприятий.

Таким образом можно сделать вывод, что не смотря на дистанционную форму обучения, дети показали хорошие результаты и по фото и видео отчетам родителей можно выделить воспитанников с высокими показателями развития.

В КНР №11 около 80 % семей проявили активность в период самоизоляции.