

**Аналитическая справка**  
**педагогического мониторинга по итогам исправления речевых**  
**нарушений воспитанников логопедического пункта с ФНР,ФФНР.**  
**на 2019 -2020 учебный год**

**Учитель – логопед:** Рудь Светлана Петровна

**Отчетный период:** 2 раза в год (начало- конец года)

**Дата проведения:** 25.03.2020г

**Направления мониторинга:**

мониторинг качества коррекционно-развивающей работы: первичная и итоговая диагностика уровня сформированности компонентов языковой системы, отслеживание динамики речевого развития старшего дошкольного возраста, владеющих вербальными средствами общения.

**Цель мониторинга:**

выявление и оказание логопедической помощи воспитанникам с нарушением речи, оценка качество коррекционно-развивающей работы с воспитанниками, имеющими трудности усвоения программного материала.

**Задачи мониторинга:**

-определить уровень сформированности фонетико-фонематической, лексико-грамматической сторон речи, связной речи ребенка на начало и конец учебного года;

-уточнить структуру дефекта путем качественного и количественного анализа степени выраженности нарушений разных сторон речи (речевого профиля);

-сформулировать направления индивидуальной и подгрупповой коррекционной работы;

-скомплектовать группы детей на основе общности структуры нарушений речи;

-отследить динамику речевого развития ребенка и оценить эффективность коррекционно-педагогической работы за отчетный период.

-оценить влияние образовательного процесса, организуемого в дошкольном учреждении на развитие ребенка.

№	ФИ ребенка	Исследуемые компоненты речи									
		Звукопроизношение		Фонематические процессы		Лексико-грамматическая конструкция		Словарь		Связная речь	
		Н.г	К.г	Н.г	К.г	Н.г	К.г	Н.г	К.г	Н.г	К.г
1.	А.М.(8гр)-	1	2	2	2	2	2	2	2	1	2
2.	А.Р.(5гр)	1	2	1	2	1	2	1	2	1	2
3.	БМ.(8гр)-	2	3	2	3	2	2	2	3	2	3
4.	ЛС.(8гр)	2	2	2	3	2	2	2	2	2	2
5.	ММ.(8гр)	1	2	1	2	2	2	2	2	1	2
6.	МН.(8гр)	1	2	2	3	2	2	2	2	2	2
7.	МВ.(8гр)-	2	2	2	3	2	2	2	2	2	2
8.	ШС.(8гр)	1	2	1	2	1	2	1	2	1	2
9.	КЖ.(8гр)	2	2	2	3	3	3	2	2	3	3
10.	КС.(8гр)-	2	2	2	2	2	2	2	2	2	2
11.	ПЕ.(8гр)	1	2	1	3	1	2	2	2	1	2
12.	СИ.(8гр)	1	2	1	2	1	2	1	2	1	2
13.	НА.(8гр)	1	2	1	2	2	2	2	2	1	2
14.	ВА.(8гр)	1	2	1	2	2	2	2	2	2	2
15.	СР (10гр)	1	2	2	2	2	3	2	3	1	2
16.	ДД(10гр)	2	3	1	2	2	3	2	3	2	3
17.	СБ(10гр)	1	2	1	2	1	2	1	2	1	2
18.	ТИ(10гр)	2	3	2	3	2	3	3	3	3	3
19.	ЕА(10гр)	2	3	2	3	2	3	2	2	2	3
20.	ЮТ(10гр)	2	3	2	3	2	3	2	3	2	3
21.	КА(10гр)	2	2	2	3	2	3	2	3	2	3
22.	ФД(10гр)	2	3	2	3	2	3	2	3	2	3
23.	КХ(10гр)	2	3	2	3	2	3	2	3	2	3
24.	БА(10гр)	2	3	2	3	2	3	2	3	2	3
25.	ГС(10гр)	2	3	2	3	2	3	2	3	2	3
26.	БМ(10гр)	2	3	2	3	2	3	2	3	2	3
27.	УА(8гр)	1	2	1	2	1	2	2	2	2	2
28.	СЭ(8гр)	2	2	1	3	1	2	2	2	1	2
Высокий уровень		-	36%	-	57%	4%	43%	7%	57%	7%	43%
Средний уровень		57%	64%	61%	43%	71%	57%	79%	43%	57%	57%
Низкий уровень		43%	-	39%	-	25%	-	14%	-	36%	-

**Количественный анализ**  
**Сравнительные данные на начало и конец 2019- 2020у.г.**

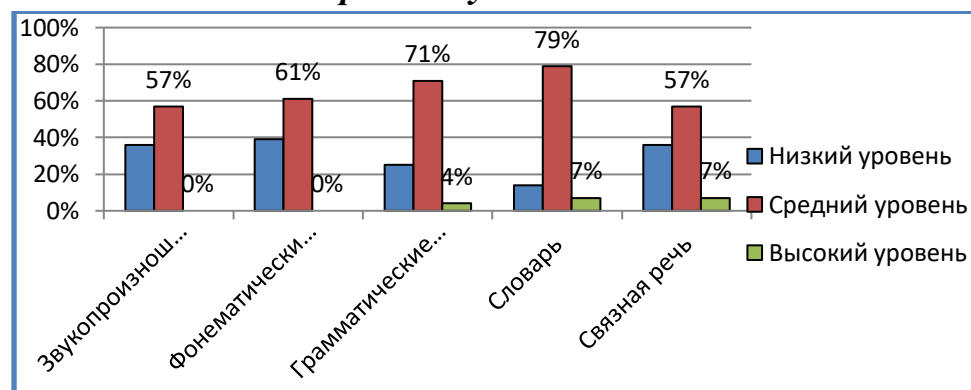
Уровень	Н.г.	К.г.	Н.г.	К.г.	Н.г.	К.г.	Н.г.	К.г.	Н.г.	К.г.	Н.г.	К.г.
Высокий уровень	-	36%	-	57%	4%	43%	7%	57%	7%	43%	4%	47%
Средний уровень	57%	64%	61%	43%	71%	57%	79%	43%	57%	57%	65%	53%
Низкий уровень	43%	-	39%	-	25%	-	14%	-	36%	-	31%	0%

**Прослеживается тенденция высокого уровня по разделам:**

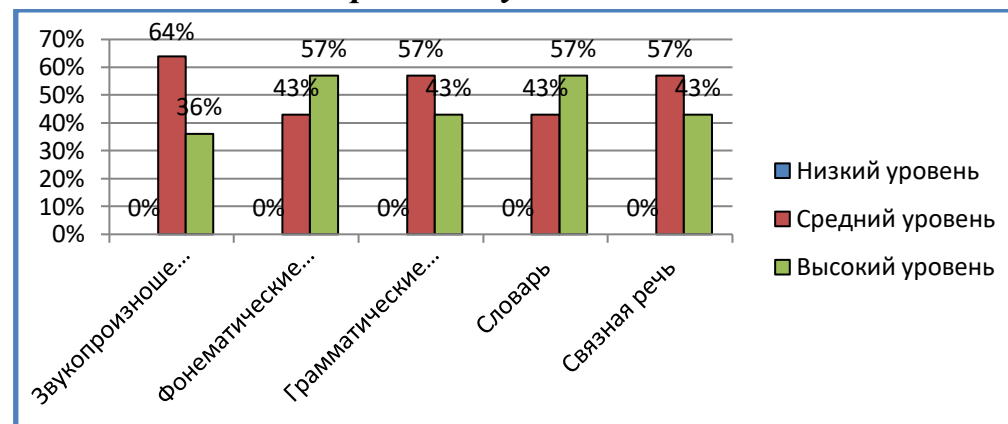
- «Звукопроизношение» с 0% до 36%;
- «Фонематические процессы» с 0% до 57%;
- «Лексико – грамматические категории » с 4% до 43%;
- «Словарь» с 7% до 57%;
- «Связная речь» с 7% до 43%;

Всего обследовано 28 детей	ЛОГОПУНКТ					
	Высокий показатель		Средний показатель		Низкий показатель	
	Н.г.	К.г.	Н.г.	К.г.	Н.г.	К.г.
<b>%</b>	4%	47%	65%	53%	31%	0%

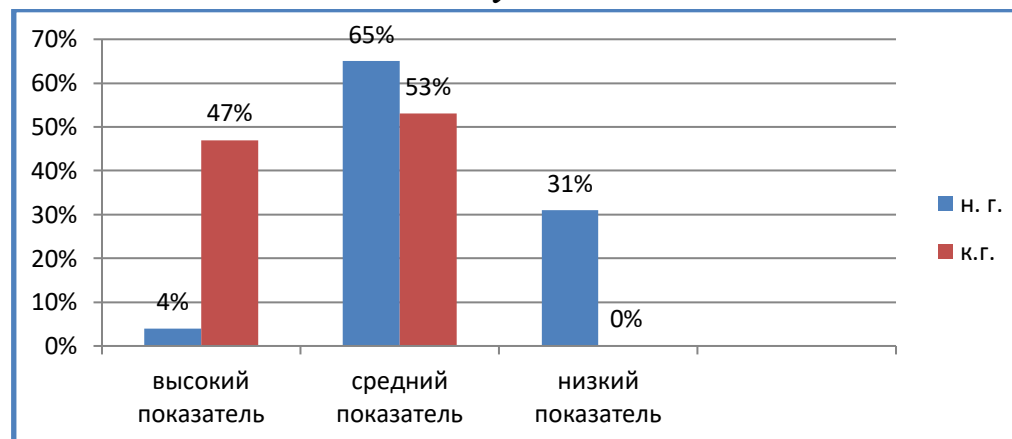
**Анализ данных речевого развития воспитанников логопункта**  
**сентябрь 2019 учебного года**



**Анализ данных речевого развития воспитанников логопункта  
март 2020 учебного года**



**Анализ данных речевого развития воспитанников логопункта  
2019-2020 учебного года**



### ***Качественный анализ***

В ходе проведенной коррекционно-развивающей работы многие дети овладели правильным звукопроизношением, научились более полно и четко высказывать свои мысли, пересказывать предложенные тексты, улучшилось понимание лексико-грамматических конструкций. Дети показали неплохие результаты по словоизменению и словообразованию. По результатам проведенной диагностики можно говорить о том, что уровень развития речи детей значительно повысил качественную результативность.

Результаты старших дошкольников (подготовительной группы) показали достаточный уровень развития фонематических процессов, а также лексической стороны речи и грамматических категорий. Однако дети испытывают трудности при согласовании слов различных частей речи, при составлении рассказа используют преимущественно простые нераспространенные предложения.

Большинство детей испытывают трудности при определении места звука в слове, воспроизведении слоговых рядов, подборе слов на заданный звук, употреблении предложно-падежных конструкций, а также у большинства детей имеются трудности при произнесении согласных звуков родной речи.

Большие трудности выявлены у детей старшего дошкольного возраста (5-6 лет) при обследовании состояния лексико-грамматического строя речи (с трудом подбирают антонимы, затрудняются в образовании новых слов и словоизменении, сложности в согласовании слов различных частей речи). Многие дети затрудняются при пересказе, составлении рассказа по серии сюжетных картинок.

### ***Вывод:***

По итогам учебного года на основании результатов диагностики и завершения коррекционного обучения, а также завершения учебного года выбыли из логопункта:

- 12 воспитанников подготовительной группы № 10 в СОШ, 2 ребёнка в группу № 8 ДОУ;
- 2 воспитанника группы № 8 выбыли из ДОУ(переезд).
- и того:
- 16 воспитанников выбыло из логопункта.

В течении учебного года не все звуки родной речи у детей, посещающих логопункт, успели автоматизировать. Объяснением данного факта являются несколько причин:

- в связи с переходом на дистанционную форму обучения;
- отсутствие помощи со стороны родителей( не соблюдают рекомендации ПМПК, учителя-логопеда, не сотрудничают с рекомендованными врачами-специалистами и педагогами);
- коррекционный процесс прерывался на продолжительное время в связи с каникулами и карантином;
- в связи с нерегулярным посещением воспитанниками детского сада.

По причине дистанционной формы образования на период самоизоляции было принято решение, что дети посещающие логопункт с ГОН

№ 8 (11 воспитанников) и с ГОН №5 (1 воспитанник) остаются до сентября 2020года для продолжения работы по исправлению полиморфного нарушения звукопроизношения, нарушения фонетического слуха и восприятия; для работы по обогащению словаря; для выполнения звукового анализа.

В сентябре 2020г. после повторной диагностики, будет принято решение об отчислении или продолжении работы с данными воспитанниками.

### ***Рекомендации педагогам и родителям:***

Конструктивное взаимодействие с родителями – один из важнейших методов всей деятельности учителя-логопеда. В течении года старалась применять самые разнообразные формы для привлечения родителей к совместной работе:

- беседы;
- индивидуальное и групповое консультирование родителей;
- буклеты «Артикуляционная гимнастика. Для чего она нужна», «Нормы речевого развития ребенка», «Приемы выполнения домашних заданий логопеда», «Игры для выполнения домашних заданий логопеда», «Копилка советов логопеда», «Логомассаж - самомассаж»);
- совместная подготовка к конкурсам (Городские конкурсы чтецов «Золотая осень», «Волшебница зима», «Весенняя капель», конкурс чтецов «Азбука безопасности» и др.);
- консультирование посредством личного сайта учителя – логопеда и сайта ДОУ.

### ***Взаимодействие с педагогами.***

Успех работы учителя-логопеда во многом зависит от тесного контакта с педагогами и специалистами, от того какие выработаны единые требования, приемы работы с каждым из детей, имеющих нарушения речи и посещающих логопедический пункт.

Совместная работа с педагогами осуществляется на всех этапах работы с ребенком, начиная с первичного обследования, о результатах которого педагоги ставятся в известность. Систематически информируются педагоги о специфике и содержании коррекционно-развивающей работы с детьми, и одновременно получают информацию об успехах и неудачах детей.

### ***Планирование работы по решению проблем на 2020-2021 учебный год.***

Исходя из вышесказанного, можно выделить следующие направления работы на следующий учебный год:

- продолжать работу над включением родителей в активный коррекционный процесс;
- развивать активное сотрудничество со всеми сотрудниками ДОУ по их вовлечению в коррекционный процесс;
- повышать собственную профессиональную квалификацию (обучение на курсах повышения квалификации для учителей-логопедов; активное участие в работе методического объединения учителей-логопедов; и т.п.) ;

- продолжить работу над развитием артикуляционной моторики у детей дошкольного возраста как эффективным средством коррекции звукопроизношения и профилактики речевых нарушений у детей дошкольного возраста;
- пополнять и обновлять материально-техническую базу логопедического кабинета;
- продолжать проводить мониторинговые исследования по результатам работы.

Проанализировав проделанную работу за учебный год можно наметить пути реализации поставленных целей:

- продолжить привлечение педагогов и родителей к коррекционно-развивающей работе через разнообразные формы;
- использование новых технологий в логопедической работе, что поможет разнообразить коррекционную работу и улучшит результаты работы;
- продолжить работу по теме самообразования.