

## Квест «По тропинкам Осени»

### Цель:

• формирование экологической культуры по средствам игровой деятельности **квест-технологии**

### • Задачи:

- углублять и систематизировать представления детей об названии разных видов деревьев, их характерных признаках;
- продолжать формировать представления о простейших взаимосвязях в живой и неживой природе
- формировать основы экологической грамотности: живая природа нуждается в помощи и защите;
- воспитывать бережное отношение к окружающей природе;
- побуждать детей к активному участию **квест-игре**
- создавать радостное настроение

Ход игры – квеста.

Приветствие.

Воспитатель.

Все собрались? Все здоровы?

Дети, вы играть готовы?

Ну, тогда поскорей

строим круг из друзей!

Улыбнитесь, не ленитесь

и конечно, прибодритесь.

Ведь Ю когда со мной друзья,

веселей дорога,

без друзей меня чуть-чуть,

а с друзьями много...

Воспитатель. Ребята, посмотрите, сегодня утром я обнаружила, что к нам в окошко ветром занесло конверт, а в нем послание.

Приветствие.

Как вы думаете, кто бы нам его прислал? (*листочек красивый **осенний***)  
(*Дети приходят к выводу, что письмо написала Осень*)

Воспитатель: Да ребята, это письмо нам прислала осень!

Что же в этом письме?

«Дорогие дети! Я приготовила для вас осенний подарок, но, Злой волшебник, спрятал его. Помогите, расколдовать злые чары волшебника. Чтобы найти мой подарок, вы должны пройти непростой путь. Я шлю вам карту, которая поможет вам в пути, на каждой остановке вы должны пройти задание, тогда получите подсказку. Я думаю, вы справитесь с заданиями, до встречи».

Воспитатель: Ребята, Осень попросила нас о помощи, мы должны найти ее подарок, чтобы развеять злые чары волшебника. Вы готовы к поискам?

Воспитатель: В пути нам пригодятся знания и смекалка, дружба и находчивость, быстрота и аккуратность выполнения заданий. Готовы? Тогда вперед!

Воспитатель: Давайте развернем планкарту и посмотрим маршрут поиска.

(Дети и воспитатель рассматривают планкарту и изображением схемы движения, обозначенной стрелками, от линии старта, обозначенной флажком).

(Дети направляются к первому заданию, находят под горкой конверт, закопанный под флажком).

#### Задание 1. «Загадочная».

1.Его весной и летом  
Мы видели одетым,  
А осенью с бедняжки  
Сорвали все рубашки.

Ответ: Дерево

2.Русская красавица  
Стоит на поляне  
В зеленой кофточке,  
В белом сарафане.

Ответ: Береза

3.Я из крошки-бочки вылез,  
Корешки пустил и вырос,  
Стал высок я и могуч,  
Не боюсь ни гроз, ни туч.  
Я кормлю свиней и белок –  
Ничего, что плод мой мелок.

Ответ: Дуб

4.В золотой клубочек  
Спрятался дубочек.

Ответ: Желудь

5.Ее всегда в лесу найдешь –  
Пойдем гулять и встретим:  
Стоит колючая, как еж,  
Зимою в платье летнем.

Ответ: Ель

6.Хоть колюча, но не ёлка,  
Подлинней её иголки,  
А кора тонка, красна!  
Та красавица – ... (Ответ: Сосна)

7.Что за дерево стоит –  
Ветра нет, а лист дрожит?

Ответ: осина

8.Малы и неказисты  
И скромно зеленеют,  
Но осенью их листья  
И ягоды краснеют.

Ответ: Рябина

9.Жёлто – красная одёжка,  
Каждый листик, как ладошка.  
Осенью всех ярче он. Догадались? Это ... Ответ: Клен

10.Я знаю дерево одно,

Любимо пчёлками оно:  
Нектар им щедро отдаёт,  
Что превратили в сладкий мёд.

Ответ: Липа

(Воспитанники получают первую часть картинки и по карте находят место, где находится 2 задание)

### Задание 2 «Угадай-ка»

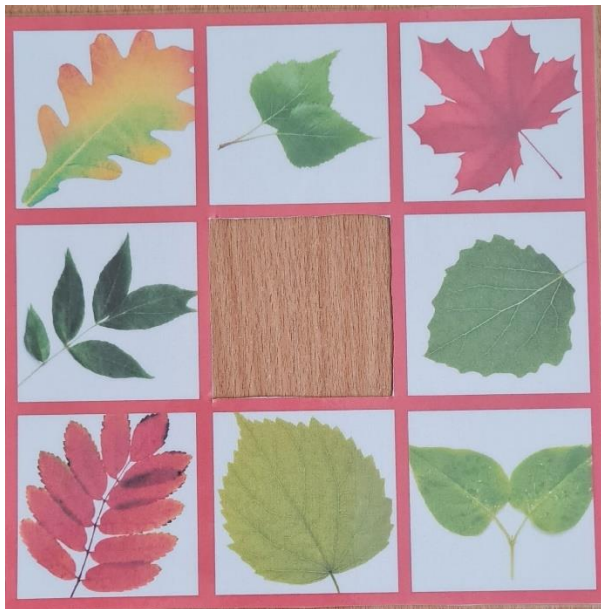
(В кормушке на ясене находят конверт с заданием, если дети затрудняются в поиске, загадать загадку).

В ней для птиц всегда уют,  
Люди зёрнышки кладут.  
Дом без окон, но с макушкой,  
Называется ... (кормушка).

Воспитатель объясняет детям задание.

«Я (осень) собрала в конверт несколько листочков с разных деревьев. Вы должны определить с какого дерева листок! А поможет вам карта подсказка.»

Дидактическая игра «Чей листок?»



(Воспитанники называют деревья и получают вторую часть картинки и следуют дальше по карте.)

### Задание 3 «Вокруг света»

(В конверте задание «Определите, где находится береза»)

Воспитатель: Куда мы с вами пришли? (К березе.)

А где находится береза? (Ответы детей)

Люди научились ориентироваться на местности по признакам — подсказкам, которые дает сама природа. И как и все, что создается природой, они уникальны, неповторимы и безошибочны.

Оказавшись в лесу, можно легко обнаружить расположение сторон света.

-Какие стороны света вы знаете? (Ответы детей).

На планете это место  
Чрезвычайно интересно.  
Там совсем деревьев нет,  
Не растет и клевер.

А повсюду - ...

Ответ: Север

Север –

Там, где много вьюг.

Там, где жарко –

Будет...

(Юг.)

### 1.Ориентирование в лесу по солнцу

Данный метод будет действенным только в ясную погоду. Как известно, солнце всходит на востоке, а заходит на западе. В полдень оно будет на юге – это относится к северной части земного шара.

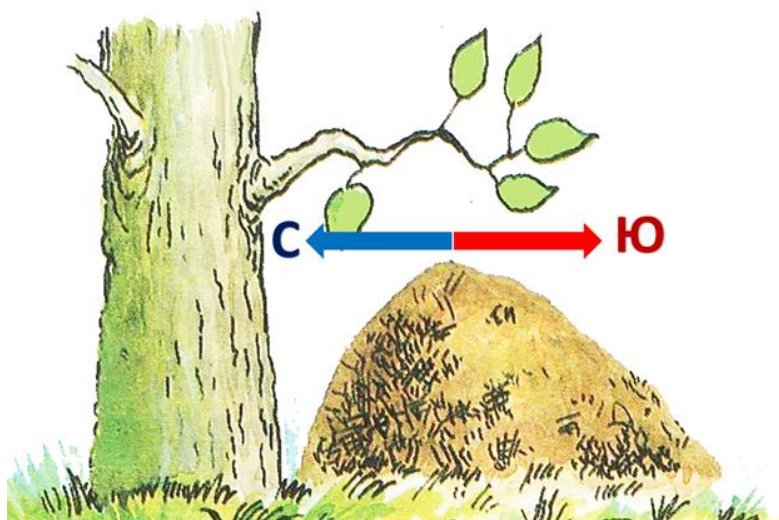


Оказавшись в лесу, можно легко обнаружить расположение севера и юга по мху, веткам деревьев, пням, цветам, муравейникам.

С южной стороны крона деревьев обычно гуще.

Летом, особенно в сухую погоду, грибы будут расти на стволах только с севера. Связано это с тем, что северная часть дерева более влажная и чаще находится в тени.

Найдите на дереве мох, он всегда растет с северной стороны.

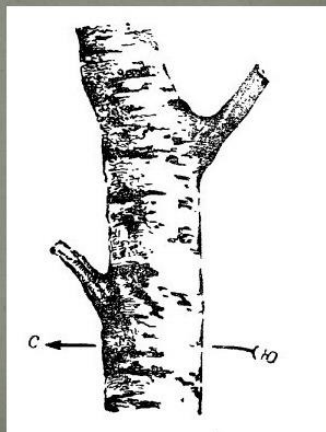
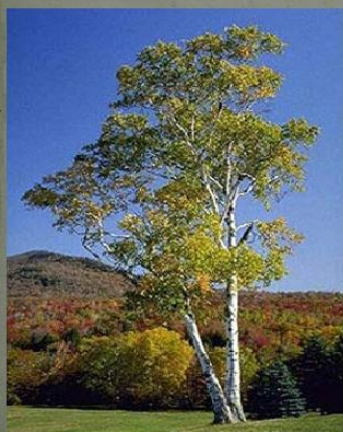


**/ Грибы чаще растут с северной стороны деревьев, кустов, пней.**





/ Кора березы светлее, чище и эластичнее с южной стороны. Это заметно даже в глубине леса.



- Давайте рассмотрим березу и попробуем определить, где север, а где юг.
- Молодцы, ребята, получите следующую часть картинки.
- Двигаемся дальше.

#### 4. Станция «Экспериментайка».

В конверте «Здесь мы с вами узнаем, каким еще способом можно определить направление частей света. Для этого мы проведем эксперимент».

Для этого берем посуду (не металлическую) с водой, иголка и обычный лист с ближайшего дерева. Теперь нужно намагнитить один кончик иглы натираем простым магнитом, Затем в емкость с жидкостью положим листочек, поверх иголку и смотрим, как изменит положение намагниченный конец. Он всегда направляется на север, далее пользуясь первым способом можно с легкостью определить, где находятся остальные стороны.

(При помощи конусов и гимнастических палок строим конструкцию, которая напоминает компас, определяем направление).

-Кто догадался, что у нас получилось?

Если ты идешь в поход,

Переходишь речку вброд,

Влево и на косогор –

Расширяешь кругозор.

Ты возьми меня с собой,

Я верну тебя домой.

Знаю север, знаю юг –

Не заблудишься, мой друг! (компас).

На компасе есть магнитная стрелка, которая показывает направление сторон света, один ее конец всегда направлен на север, а второй на юг.

- Теперь мы проверим при помощи компаса, правильно ли мы определили направления.

Получите часть картинки.

А теперь определим при помощи компаса, где в какой стороне света находится последняя станция нашего путешествия. Где находится 5 станция?

(С помощью воспитателя определяют направление.)

5 станция «Собирайка.»

(Дети находят в конверте недостающую подсказку и собирают иллюстрацию)

-Что у нас получилось?

-Там находится сюрприз для вас.

-Вам понравилось наше путешествие? С чем мы сегодня познакомились?

(Дети по иллюстрации находят сюрприз).