

Название игры:

«Что сделала бабочка?»

Цель игры:

Научить ребенка правильно в речи образовывать глаголы с помощью приставок.

Инструкция игры:

«Я буду показывать, что делает бабочка и начину предложения, а вы должны продолжить и назвать действия бабочки».

Описание игры:

Логопед показывает действия с бабочкой и начинает предложения, а дети должны продолжить предложения и назвать действие.

Что делает бабочка?

Бабочка через цветок.....(перелетела).

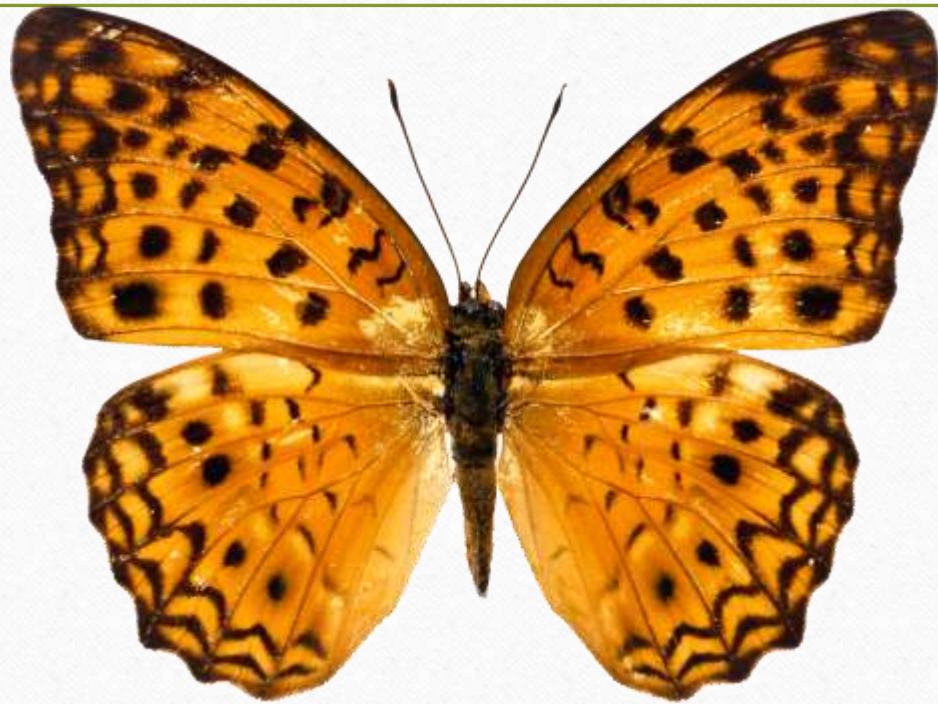
Бабочка от цветка..... (отлетела).

Бабочка к цветку..... (прилетела).

Бабочка с цветка..... (слетела).

Бабочка из цветка..... (улетела).

Наглядность



Название игры:

«Магазин»

Цель игры:

Формирование в речи детей относительных прилагательных.

Инструкция игры:

«Сегодня бабочка, кузнечик, муравей, жук, стрекоз, пчела были в магазине. Бабочке надо было купить что-то из меха, кузнечику - кожи, муравью - шерсти, жуку - стекла, стрекозе - дерева, пчеле - резины. Давайте посмотрим, что они купили? Вам необходимо составить предложения по образцу: «Пчела купила в магазине резиновый мяч».

Описание игры:

На столе раскладываются предметные картинки. Логопед предлагает посетить магазин вместе с насекомыми. Ребенок берет картинку и говорит: «Пчела купила резиновый мяч».

Наглядность



ПЧЕЛА



БАБОЧКА



Наглядность



КУЗНЕЧИК



СТРЕКОЗА



Наглядность



МУРАВЕЙ



ЖУК



Название игры:

«Где чей дом?»

Цель игры:

Формирование в речи детей притяжательных прилагательных.

Инструкция игры:

«Однажды утром насекомые проснулись и видят, что у всех дома перепутаны: у пчелы — дом муравья, у муравья — гусеницы....Расстроились насекомые. Разве подходит муравью дом жука? Помогите насекомым найти свои дома, ответив на вопрос «Чей это дом?» Вот дом муравья. Какой он? (*Лесной, серый, большой пригорок из кусочков листьев, хвои, веточек и земли*). Там живет муравей. Как мы скажем, что этот дом принадлежит муравью? (*Муравьиный*). Как такой дом называется? (*Муравейник*).».

Описание игры:

На столе раскладываются картинки с изображением насекомых и их «домов». Логопед называет детям картинку с изображением «дома» насекомого и просит ответить на вопросы «Чей этот «дом?»», «Как такой дом называется?» , правильно используя притяжательные прилагательные.

Пчелиный - пчела



Гусеничный - гусеница



Муравьиный - муравей



Паучиный - паук



Осиный - оса



Название игры:

«Кто самый внимательный?»

Цель игры:

Формирование в речи детей уменьшительно-ласкательных и увеличительных форм существительных

Инструкция игры:

«Мы сегодня поговорим о насекомых больших и очень маленьких размеров. Я раздам вам карточки, когда я буду говорить про большие насекомые, показывайте карточку с большим кружком, а когда про маленькие — карточку с маленьким кружком». (*Шмелище — карточка с большим кружком, шмелёк — карточка с маленьким кружком*).

Описание игры:

Логопед раздает детям карточки – символы с изображением кружков большого и маленького размера и дает задание: «Когда я буду говорить про большие насекомые, показывайте карточку с большим кружком. А когда про маленькие – карточку с маленьким кружком». Далее логопед произносит ряд существительных в уменьшительно-ласкательной форме и увеличительной форме. Дети на слух различают эти формы и поднимают нужную карточку. Слова произносятся с одинаковой интонацией, чтобы дети при дифференциации ориентировались только на морфемный состав слова.

Шмелище - шмелёк



Мухища - мушка



Осице - осочка



Комарище - комарик



Пчелище - пчёлка

