

Тема проекта: Туристические объекты Николаевского района

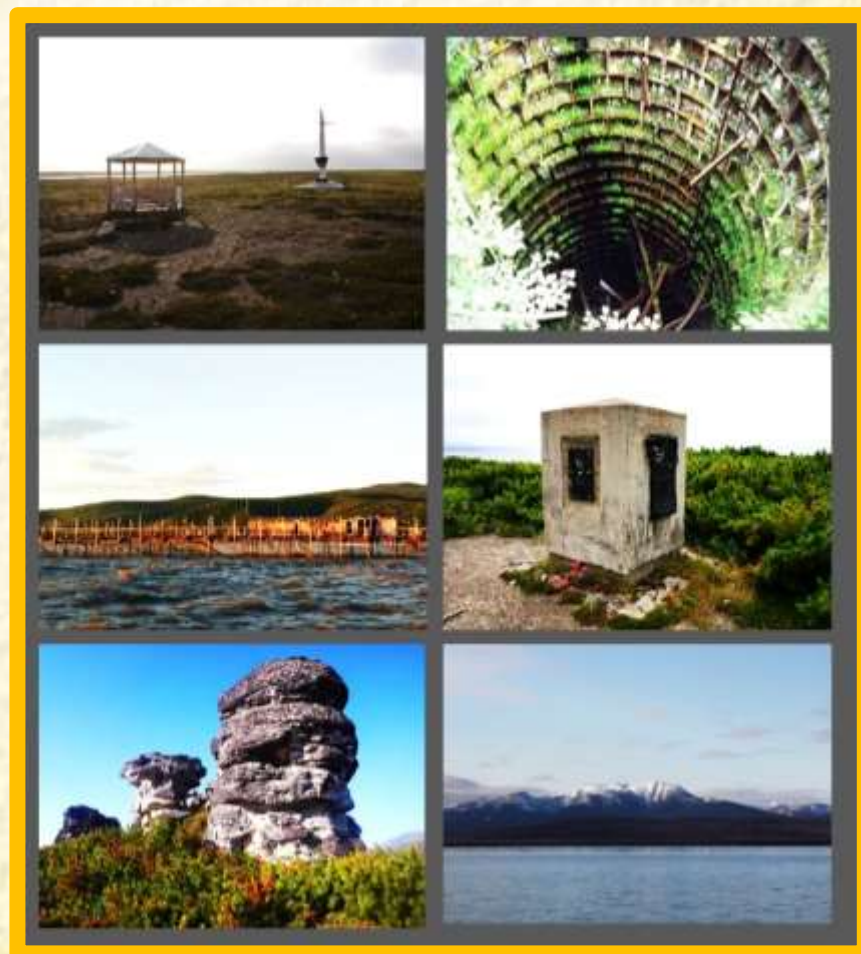
Выполнил: Божко Артем,
учащийся 9 «А» класса
МБОУ СОШ № 5 имени Героя
Советского Союза Г.Е. Попова
2020-2021

Руководитель: Божко Евгения Владимировна
Носова Татьяна Николаевна

г.Николаевск-на-Амуре Хабаровского края

Туристические возможности Николаевского района


Главное преимущество – высокий природный и культурный потенциал





Актуальность проекта:

- Красота Николаевского района
- Условия пандемии COVID-19 (Границы большинства стран закрыты)
- В Николаевском районе большое количество интересных туристических мест, которые могут понравиться многим
- Не все жители района знакомы с его туристическими ресурсами



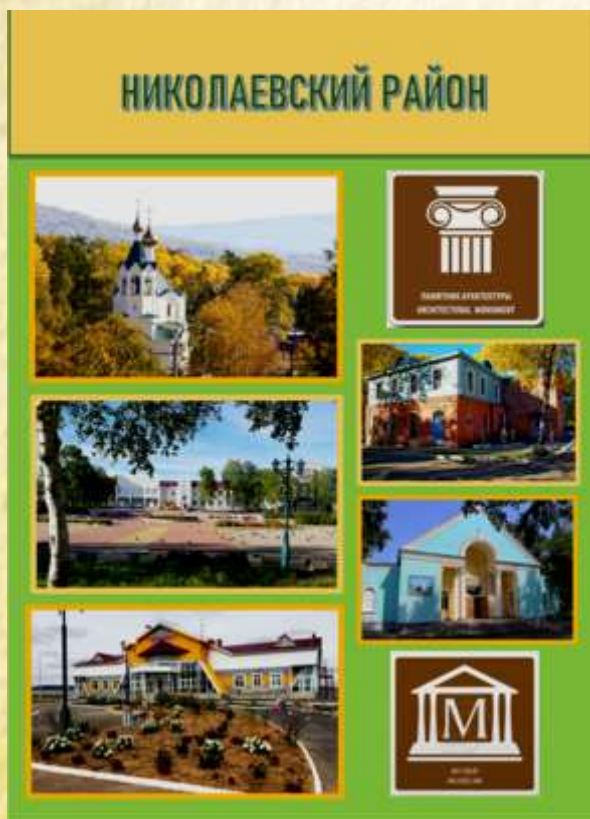
Цель работы: создать брошюру – путеводитель для популяризации историко-культурного и природного потенциала Николаевского муниципального района

Задачи

- Посетить краеведческий музей для сбора информации
- Собрать и систематизировать информацию туристических
- Отобрать наиболее привлекательные туристические объекты
- Разработать брошюру о туристических объектах Николаевского района

Продукт проекта:

Брошюра-путеводитель «Туристические объекты Николаевского района»



Описание деятельности по проекту

Этапы реализации

1. Определение объектов для проекта
2. Сбор информации, подбор фотографий о выявленных объектах
3. Подготовка текстового и иллюстративного материала
4. Макетирование
5. Изготовление

Достопримечательности

Объект культурного наследия федеральной категории –
«Памятник Г.И. Невельскому».

Открыт в 1915 году.

Расположен на территории городского поселения «Город Николаевск-на-Амуре» в западной части городского сквера.



Объект культурного наследия краевой категории - **«Братская могила партизан».**
Создан в 1920 году.

Расположен на территории городского поселения «Город Николаевск-на-Амуре» в западной части городского сквера.



Объекты экологического туризма

Заповедный остров Ковод и Чирный

Местонахождение: Юго-восточная побережья Савалинского залива Охотского моря, залива Станьга.

Административное положение: Николаевский район Хабаровского края. До административного центра (Город Николаевск-на-Амуре) 41 км, до г. Хабаровска — 610 км.



Мыс Лохарев и пролив Невельского

Пролит Невельского с минимальной шириной 6,4 километра. В 1843 г. капитан военного транспорта «Гайдак» Г.И. Невельский открыл пролив и решил вопрос о соединении Амурского лимана.



Термальное (древесный) месторождение
«Теплый ключ», охотничьи территории. Расположены в 4 км от поселка Мыловский. Площадь 2,8 кв. км, (п. 115-39 (РДВ.С.))



Объекты экскурсионного показа



Муниципальное бюджетное учреждение
«Музей истории края»
им. В.В. Рогова.

Адрес: г. Николаевск-на-Амуре,
ул. Советская, 78.
Телефон: 8(42133) 2-34-47, 2-34-48
Сайт: www.mh-mn.ru



Краткая Яркая Информативная

Выявленный объект культурного наследия (достопримечательное место).

«Поселение Петровское - база Амурской экспедиции (1850-1854)»

Связан с историей Амурской экспедиции Г.И. Невельского 1850-1855 гг.
Расположен в Николаевском районе, в заливе Счастья, на Петровской косе.



«Памятное место строительства подводного железнодорожного тоннеля на о. Сахалин», 1950 годы.

Расположен в Николаевском районе, на м. Лазарева



Комплекс фортификационных сооружений укрепрайона №103 «Нижнеамурский»

Комплекс фортификационных сооружений укрепрайона №103 «Нижнеамурский» - элемент системы обороны устьевой зоны р. Амур.

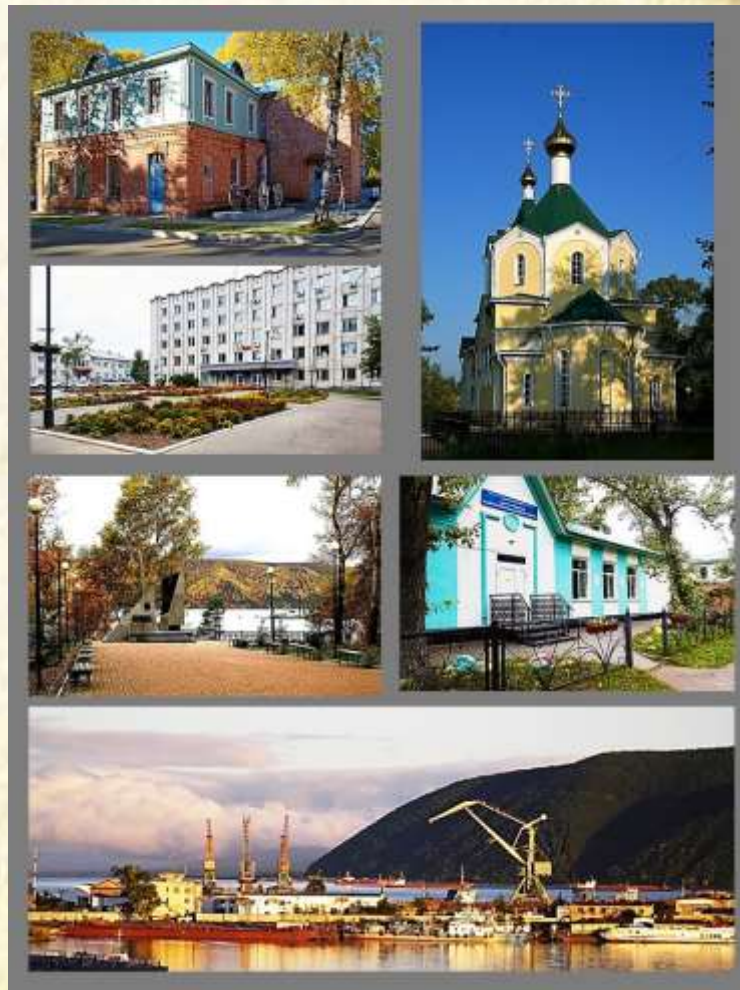
Представляет собой сеть более чем из 30 долговременных фортификационных и инженерных вспомогательных сооружений.

Расположение: удален от г. Николаевска-на-Амуре на 12-30 км.



Результаты проекта:

- Создана брошюра-путеводитель по Николаевскому району
- Создан положительный имидж о г. Николаевске-на-Амуре и Николаевском районе
- Возможность местным жителям организовать свой досуг





Спасибо за внимание